



Внимательно ознакомьтесь с данным Руководством до начала использования стиральной машины и сохраните его для дальнейшего использования. Рисунки приведены только для справки, приобретенная Вами модель может отличаться.

# **Стиральная машина**

## **Руководство по эксплуатации**

### **MWM6123 Glory**

### **MWM7143 Glory**

В тексте данного Руководства Вы найдете необходимую информацию по правильной эксплуатации и обслуживанию Вашей стиральной машины. Соблюдение указанных мер предосторожности поможет сэкономить много Вашего времени и средств в ходе эксплуатации стиральной машины. В разделе "Поиск и устранение неисправностей" Вы найдете разъяснения по вопросам эксплуатации и устранения неисправностей, которые могут избавить Вас от необходимости обращаться в службу сервиса.

## СОДЕРЖАНИЕ

МЕРЫ ПРЕДОСТОРОЖНОСТИ.....	3
УСТАНОВКА.....	6
ОПИСАНИЕ ПРИБОРА.....	6
УСТАНОВКА.....	6
ЭКСПЛУАТАЦИЯ.....	10
БЫСТРЫЙ СТАРТ.....	10
ПЕРЕД КАЖДЫМ ИСПОЛЬЗОВАНИЕМ.....	10
ЛОТОК ДЛЯ МОЮЩИХ СРЕДСТВ.....	11
ПАНЕЛЬ УПРАВЛЕНИЯ.....	12
ФУНКЦИИ.....	13
ДРУГИЕ ФУНКЦИИ.....	14
РЕЖИМЫ.....	15
ТАБЛИЦА РЕЖИМОВ.....	15
ОБСЛУЖИВАНИЕ.....	16
УХОД И ЧИСТКА.....	16
ПОИСК И УСТРАНЕНИЕ НЕИСПРАВНОСТЕЙ.....	19
ТЕХНИЧЕСКИЕ ХАРАКТЕРИСТИКИ.....	20

Стиральная машина предназначена исключительно для использования в домашних условиях для стирки текстильных изделий и верхней одежды, пригодных для машинной стирки в растворе моющего средства.

При покупке стиральной машины проверьте ее на отсутствие механических повреждений конструкции, внешнего оформления и упаковки, на функционирование, на соответствие разделу «КОМПЛЕКТНОСТЬ» настоящего Руководства по эксплуатации. Проверьте наличие гарантийного и отрывных талонов и правильность их заполнения (наличие серийного номера, даты продажи и печати фирмы-продавца).

**Примечание:** Выполнение указанных проверок является обязанностью продавца.

Сохраняйте кассовый чек, Руководство по эксплуатации и гарантийный талон до конца гарантийного срока эксплуатации.

**Руководство по эксплуатации и гарантийный талон, прилагаемые к прибору, при утере не возобновляются.**

Компания Midea постоянно совершенствует свои изделия и поэтому оставляет за собой право вносить изменения, не влияющие на безопасность и функционирование прибора.

### **Внимание!**

В случае хранения или транспортировки стиральной машины при температуре ниже 0°C, необходимо перед эксплуатацией выдержать ее при комнатной температуре не менее 8 часов.

## МЕРЫ ПРЕДОСТОРОЖНОСТИ

- Во избежание опасных ситуаций поврежденный шнур питания подлежит замене производителем, его представителем по сервисному техническому обслуживанию или иным специалистом соответствующей квалификации.
- Следует использовать новые шланги, входящие в комплект поставки прибора; старые шланги не подлежат повторному использованию.
- Стиральная машина предназначена для использования только внутри помещения.
- Вентиляционные отверстия в корпусе не должны перекрываться ковровыми и иными покрытиями.
- Данное устройство не может использоваться детьми до 8 лет лицами с ограниченными физическими, сенсорными или умственными способностями и с недостаточным опытом или знаниями, кроме случаев, если они находятся под присмотром лица, отвечающего за их безопасность, или получили соответствующие инструкции, позволяющие им безопасно эксплуатировать электроприбор и дающие им представление об опасности, сопряженной с его эксплуатацией. Не позволяйте детям играть с устройством.
- Перед чисткой или техническим обслуживанием необходимо отключить стиральную машину от сети питания.
- Перед стиркой убедитесь, что все карманы одежды пустые.
- Острые и твердые предметы, такие, как монеты, украшения, гвозди, болты, камешки и т.п., могут привести к серьезным повреждениям стиральной машины.
- Если прибор долго не используется, отключите стиральную машину от сети электропитания и отключите подачу воды.
- Проверьте отсутствие воды в барабане перед открыванием дверцы. Не открывайте дверцу при видимом присутствии воды внутри барабана.
- Перед использованием проверьте, не забрались ли внутрь дети и домашние животные.
- Стекло дверца может сильно нагреваться во время работы. Не допускайте непосредственного контакта детей и домашних животных с устройством во время работы.
- Обратите внимание, что напряжение и частота электрической сети должны соответствовать характеристикам устройства.
- Не подключайте устройство к электрической сети с меньшей номинальной силой тока, чем указано в характеристиках устройства.
- Не прикасайтесь к вилке кабеля питания мокрыми руками.
- В целях Вашей безопасности, разъем кабеля питания должен подключаться к двухполюсной розетке с заземляющим контактом. Внимательно проверьте и убедитесь в наличии

правильного и надежного заземления Вашей розетки сети питания.

- Остерегайтесь ожогов при сливе горячей воды из стиральной машины.
- Не устанавливайте стиральную машину в ванной комнате или местах с повышенной влажностью, а также помещениях с присутствием взрывоопасных или разъедающих газообразных веществ.
- Убедитесь, что подсоединения гидравлической и электрической части оборудования выполнены квалифицированным техническим специалистом в соответствии с инструкциями изготовителя устройства и законодательством по технике безопасности.
- Удалите все компоненты упаковки и транспортировочные болты до начала использования устройства. В противном случае, стиральная машина может быть сильно повреждена при стирке.
- Храните все упаковочные материалы (пластиковые пакеты, прокладки из пеноматериалов и т.п.) вне доступа детей. Упаковочные материалы могут представлять опасность для детей.
- Перед первой стиркой одежды проверьте машину по одному циклу в каждом рабочем режиме без загрузки одежды.
- Стиральная машина с одним впускным краном должна быть подключена к трубопроводу холодной воды. Стиральная машина с двумя впускными кранами может быть подключена к трубопроводам как горячей, так и холодной воды.
- Данная стиральная машина предназначена только для бытового использования и только для стирки текстильных изделий, предназначенных для машинной стирки.
- Запрещается использование легковоспламеняющихся и взрывоопасных или токсичных моющих средств.
- Запрещается использование бензина, спирта и т.п. в качестве моющих средств.
- Разрешается использовать только моющие средства, предназначенные для машинной стирки, особенно в стиральных машинах барабанного типа.
- Запрещается стирка ковров.
- Запрещается доливать воду вручную в ходе стирки.
- После завершения программы стирки подождите две минуты перед открытием дверцы.
- Помните о необходимости отключить воду и питание немедленно после завершения стирки.
- Запрещается становиться ногами на верхнюю часть устройства или сидеть на нем.
- Не прислоняйтесь к дверце устройства.
- Не закрывайте дверцу с приложением силы. Если дверца закрывается с трудом, проверьте, не находится ли внутри стиральной машины слишком много одежды и распределена ли она равномерно внутри барабана.

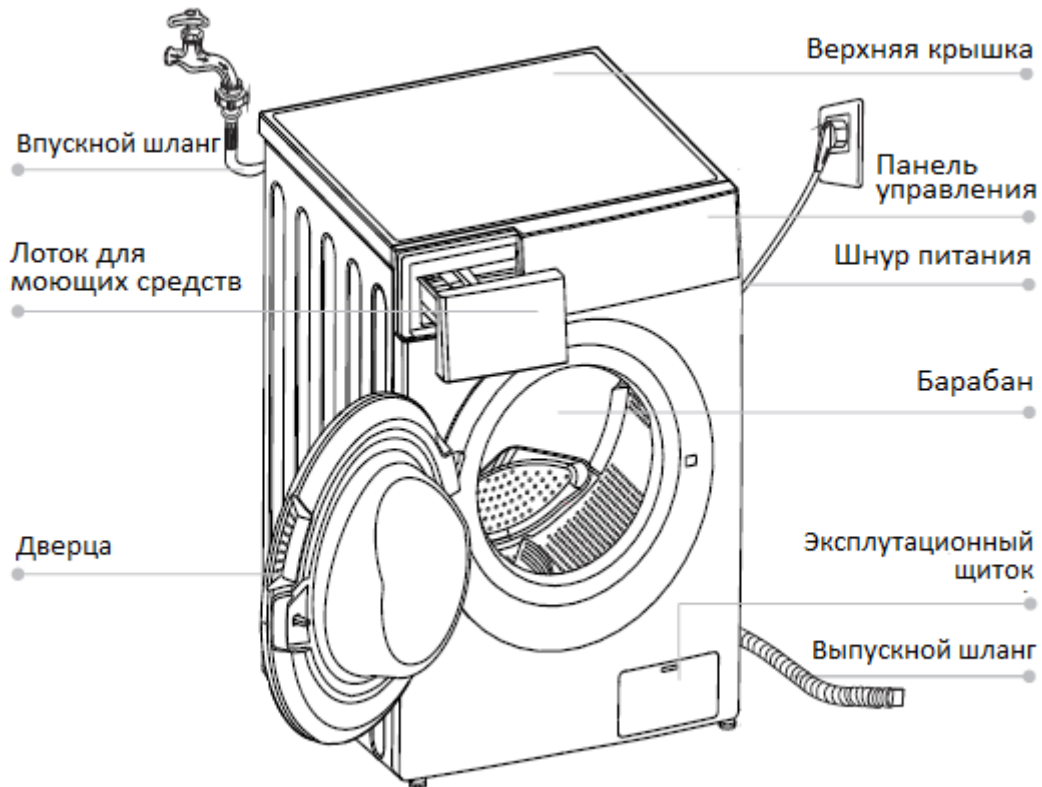
- Данная стиральная машина не предназначена для работы в качестве встроенного оборудования.

**Меры предосторожности при перемещении стиральной машины:**

- Повторная установка транспортировочных болтов должна производиться только квалифицированным специалистом.
- Перед перемещением стиральной машины слейте воду, скапливающуюся в процессе работы в шлангах и фильтрах.
- Перемещайте стиральную машину аккуратно. Дверца стиральной машины при транспортировке или перемещениях должна быть закрыта.

## УСТАНОВКА

### ОПИСАНИЕ ПРИБОРА



### Комплекующие

Заглушки транспортировочных отверстий	Шланг подачи холодной воды	Шланг подачи горячей воды (опция)	Держатель шланга (опция)	Руководство по эксплуатации

## УСТАНОВКА

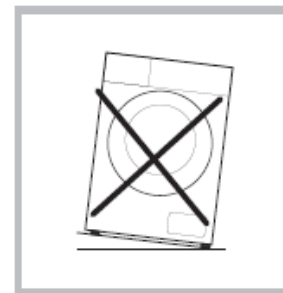
### Место установки

Перед установкой стиральной машины нужно выбрать место ее установки, которое должно соответствовать следующим условиям:

- Твердая, сухая и ровная поверхность;
- Избегайте установки в местах попадания прямых солнечных лучей;
- Выбирайте помещение с достаточной вентиляцией;
- Температура в помещении должна быть выше 0°C;
- Стиральная машина должна устанавливаться на удалении от источников



- тепла, например, угольного или газового отопительного оборудования;
- Убедитесь, что стиральная машина не стоит на шнуре питания;
  - Не устанавливайте стиральную машину на пол с ковровым покрытием.

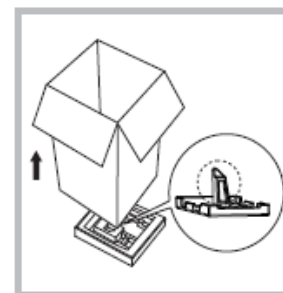


## Распаковка

### **Внимание!**

- **Упаковочный материал (например, пленки, пенопласт) может быть опасен для детей.**
- **Храните упаковочный материал подальше от детей!**

1. Снимите картонную коробку и извлеките пенопласт.
2. Приподнимите стиральную машину и уберите основание упаковки. Убедитесь, что небольшой треугольный кусок пенопласта также извлечен вместе с основанием упаковки. Если нет, аккуратно положите стиральную машину на боковую поверхность, а затем уберите небольшой кусок пенопласта с нижней поверхности.
3. Снимите фиксирующую ленту со шнура питания и сливного шланга.
4. Достаньте шланг подачи воды из барабана.

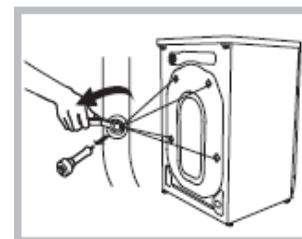


### **Внимание!**

- **Необходимо удалить транспортировочные болты из задней части машины.**
- **Транспортировочные болты будут необходимы в случае перемещения стиральной машины, поэтому убедитесь, что храните их в надежном месте.**

Для удаления болтов выполните следующие шаги:

1. Открутите 4 болта с помощью гаечного ключа, извлеките их.
2. Закройте отверстия транспортировочными заглушками, входящими в комплект поставки.
3. Сохраняйте транспортировочный крепеж (болты) для возможного использования в будущем.

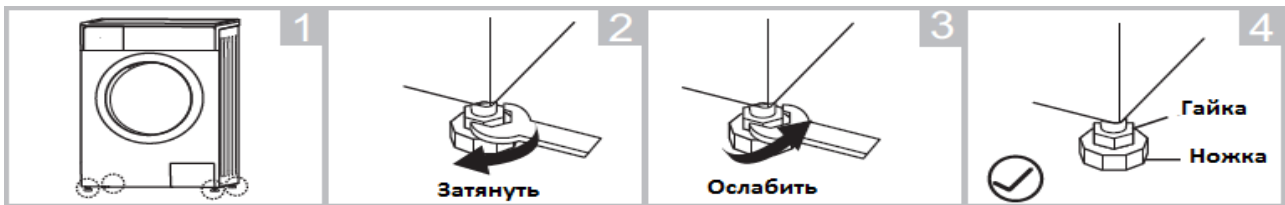


## Выравнивание стиральной машины

### **Внимание!**

**Фиксирующие гайки всех четырех ножек должны быть плотно прикручены к корпусу стиральной машины.**

1. Проверьте, плотно ли прикручены ножки к корпусу стиральной машины. Если нет, установите их в нужное положение, затянув гайки.
2. Ослабьте фиксирующие гайки, отрегулируйте ножки машины руками или гаечным ключом так, чтобы она стабильно стояла на полу.
3. Зафиксируйте ножки гаечным ключом.



## Подключение впускного шланга

### ⚠ Внимание!

- Для предотвращения утечки воды следуйте указаниям данного раздела!
- Не перегибайте, не режьте и не давите на впускной шланг.
- Для модели, оснащенной впускным шлангом для горячей воды, подключите его к крану с горячей водой. Потребление энергии будет изменяться автоматически в зависимости от выбранной программы.

Существует два способа подключения впускного шланга.

### 1. Подключение к водопроводу.



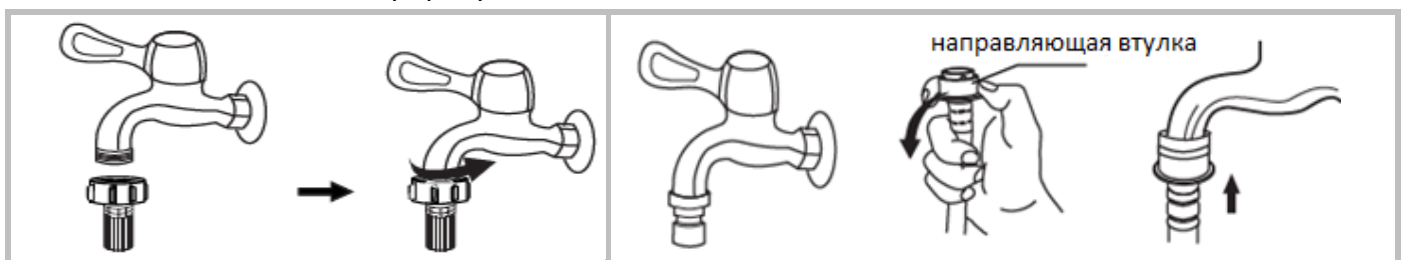
Ослабьте зажимную гайку и 4 болта

Затяните гайку

Нажмите на втулку, вставьте шланг в соединительную основу

Подключение завершено

### 2. Подключение к винтовому крану.



Кран с резьбой и шлангом подачи воды

Специальный кран для стиральной машины

Подсоедините другой конец шланга для подачи воды к клапану на задней поверхности стиральной машины, затяните гайку по часовой стрелке.





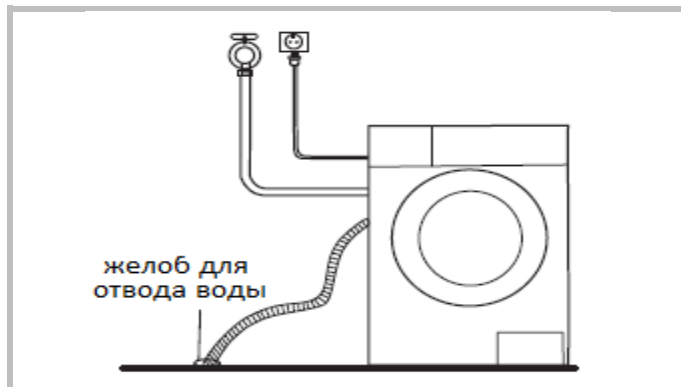
## Подсоединение сливного шланга



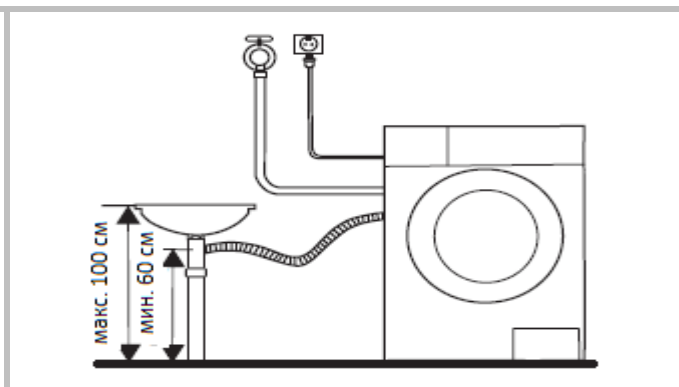
**Внимание!**

Подсоедините сливной шланг правильно, в противном случае, может произойти утечка воды.

Существует два способа подключения сливного шланга.



1. Подсоедините сливной шланг к желобу для отвода воды.

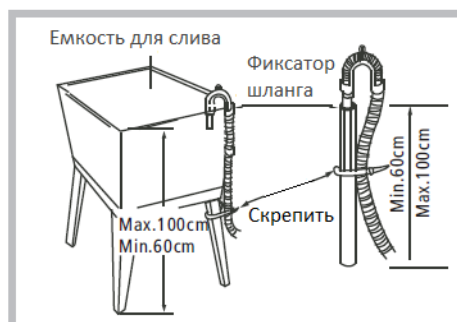
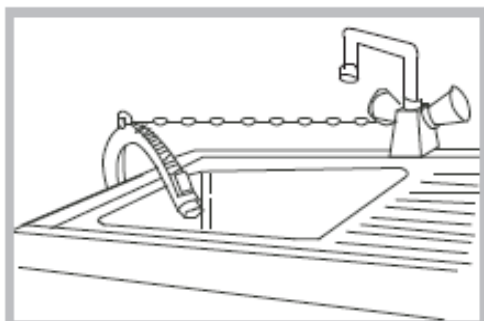


2. Подсоедините сливной шланг к сливному патрубку.



**Примечание!**

Если стиральная машина имеет держатель для сливного шланга, подключите его, как указано ниже.



**Внимание!**

- При установке сливного шланга закрепите его должным образом.
- Если сливной шланг слишком длинный, не пытайтесь вставить оставшийся конец в стиральную машину, это приведет к постороннему шуму.

## ЭКСПЛУАТАЦИЯ

### БЫСТРЫЙ СТАРТ

 **Осторожно!**

- Перед началом эксплуатации стиральной машины убедитесь, что она установлена правильно.
- В первый раз запустите процесс стирки без белья в барабане.



 **Примечание!**

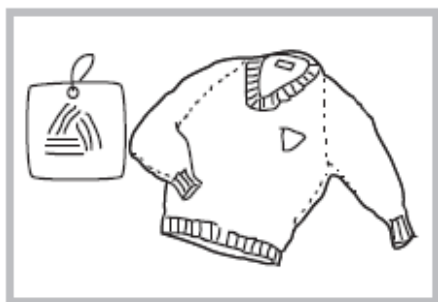
Моющее средство можно добавлять в «отсек I» только после выбора функции предварительной стирки в том случае, если она предусмотрена в стиральной машине.



По окончании процедуры прозвучит звуковой сигнал.

### ПЕРЕД КАЖДЫМ ИСПОЛЬЗОВАНИЕМ

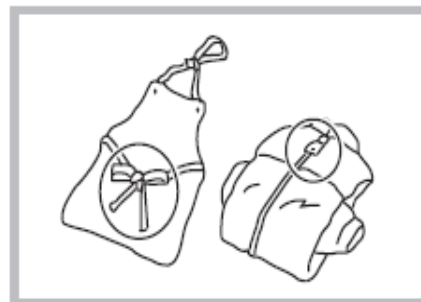
- Стиральная машина должна использоваться в условиях от 0 °С до 40 °С. Если стиральная машина используется при температуре 0 °С, впускной клапан и система слива могут быть повреждены. Если стиральная машина используется при температуре меньше 0 °С, необходимо переместить ее в условия с положительной температурой, чтобы не допустить замерзание сливного шланга.
- Проверьте этикетки и инструкции для моющих средств. Используйте только безопасные или малопенящиеся моющие средства.



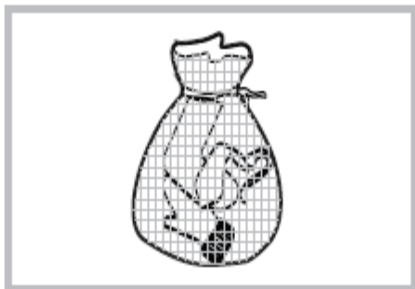
Удалите этикетки



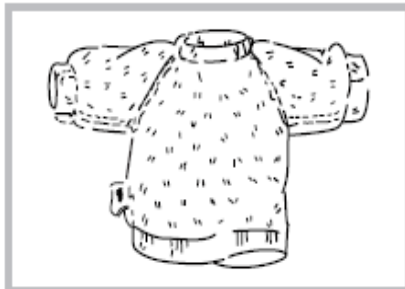
Опустошите карманы



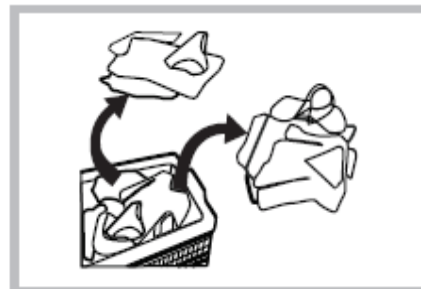
Завяжите завязки, застегните молнии



Мелкую одежду поместите в мешок для стирки



Вещи с ворсистой тканью выверните наизнанку



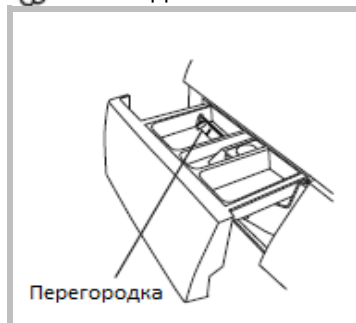
Отсортируйте одежду различных тканей

## ЛОТОК ДЛЯ МОЮЩИХ СРЕДСТВ

I Отсек для предварительной стирки

II Отсек для основной стирки

☼ Отсек для ополаскивателя



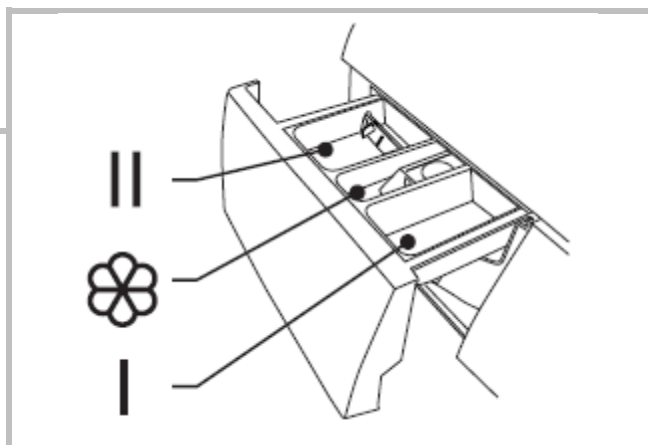
Перегородка

Жидкое моющее средство



Перегородка

Порошкообразное моющее средство



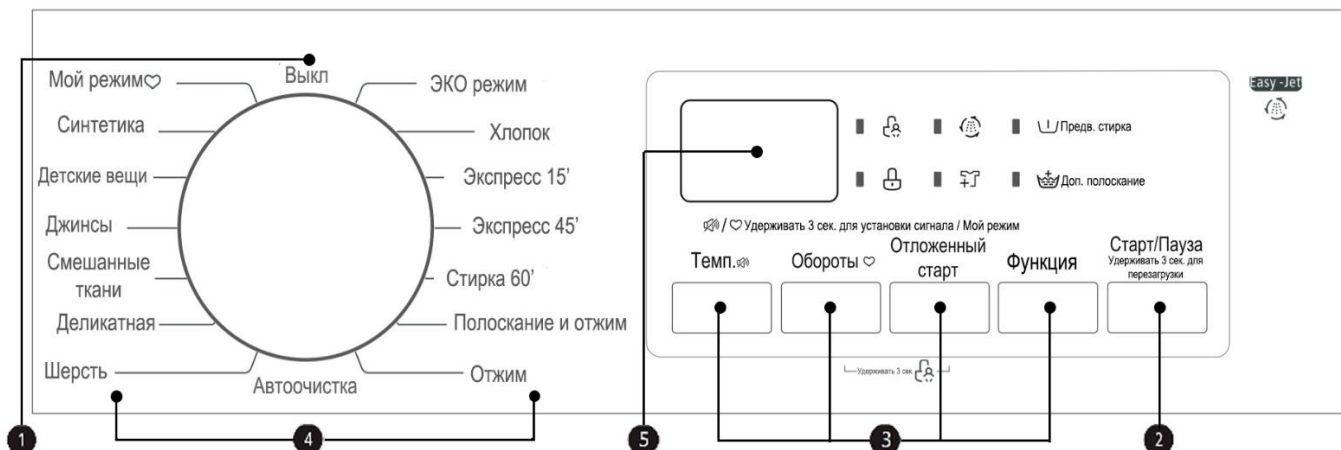
II  
☼  
I

Извлечение лотка

Режим	I	II	☼	Режим	I	II	☼
ЭКО режим		●	○	Автоочистка			
Хлопок		●	○	Шерсть		●	○
Экспресс 15'		●	○	Деликатная		●	○
Экспресс 45'		●	○	Смешанные ткани	○	●	○
Стирка 60'		●	○	Джинсы	○	●	○
Полоскание и отжим			○	Детские вещи	○	●	○
Отжим			○	Синтетика	○	●	○

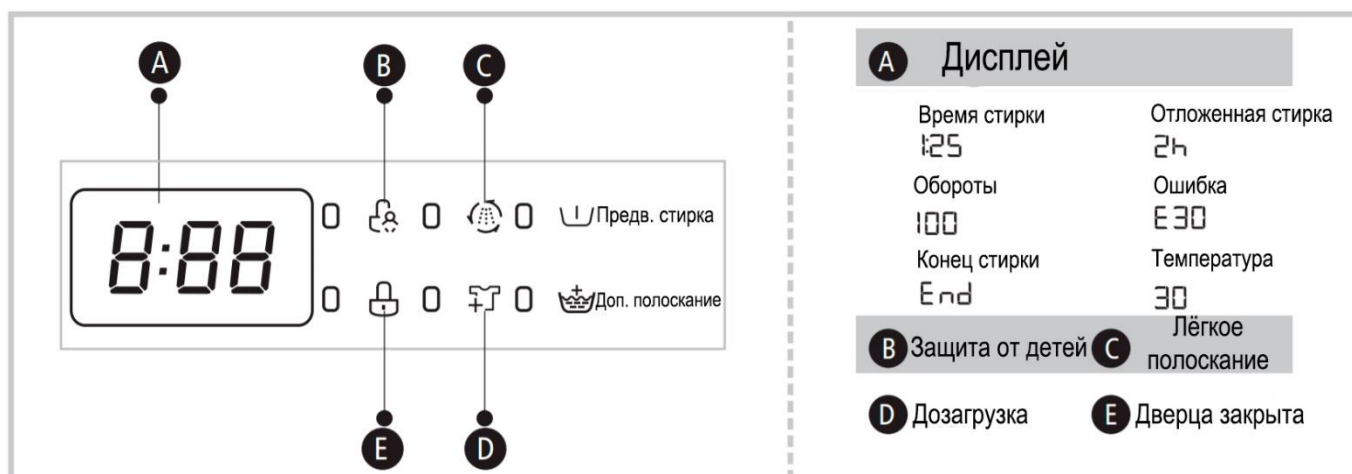
● – обязательно; ○ – необязательно (по желанию).

## ПАНЕЛЬ УПРАВЛЕНИЯ



Для программ со значком может быть выбрана скорость стирки.

<p><b>1</b> <b>Выкл</b> Стиральная машина выключена</p>	<p><b>2</b> <b>Старт/Пауза</b> Запуск или приостановка режима</p>
<p><b>3</b> <b>Опция</b> Позволяет выбрать дополнительную опцию</p>	<p><b>4</b> <b>Программы</b> Выбор в зависимости от типа белья</p>
<p><b>5</b> <b>Дисплей</b> На дисплее отображаются циклы, параметры и оставшееся время стирки</p>	



<b>A</b> Дисплей	
Время стирки	Отложенная стирка
1:25	2h
Обороты	Ошибка
100	E 30
Конец стирки	Температура
End	30
<b>B</b> Защита от детей	<b>C</b> Лёгкое полоскание
<b>D</b> Дозагрузка	<b>E</b> Дверца закрыта

## ФУНКЦИИ



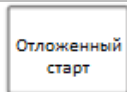
### Предварительная стирка

Может быть применена перед основной стиркой. Подходит для удаления пыли с поверхности одежды. При выборе данной функции наполните отсек I в лотке для моющих средств.



### Дополнительное полоскание

Функция дополнительного полоскания будет применена сразу после того, как вы выберете ее.



### Отложенный старт

Установите функцию отложенного старта:

1. Выберите режим;
2. Нажмите кнопку «Отложенный старт» для того, чтобы установить время отложенного старта (от 0 до 24 ч.);
3. Нажмите кнопку Старт/Пауза для подтверждения функции.



Выберите программу



Установите время



Старт

Отмена функции отложенный старт

Нажмите кнопку «Отложенный старт», на дисплее высветится 0ч. Если функция уже запущена, для сброса следует выключить программу, чтобы запустить новую.



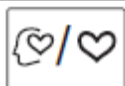
### Осторожно!

Если в сети электропитания произойдет какой-либо сбой во время работы стиральной машины, специальное устройство памяти запомнит выбранную вами программу и когда сбой будет устранён, то программа продолжится.

Режим	Опция			Режим	Опция		
	Отложенная стирка	Доп. полоскание	Предварительная стирка		Отложенная стирка	Доп. полоскание	Предварительная стирка
ЭКО режим	<input type="radio"/>			Автоочистка	<input type="radio"/>		
Хлопок	<input type="radio"/>	<input type="radio"/>		Шерсть	<input type="radio"/>	<input type="radio"/>	
Экспресс 15'	<input type="radio"/>			Деликатная	<input type="radio"/>	<input type="radio"/>	
Экспресс 45'	<input type="radio"/>			Смешанные ткани	<input type="radio"/>	<input type="radio"/>	<input type="radio"/>
Стирка 60'	<input type="radio"/>	<input type="radio"/>		Джинсы	<input type="radio"/>	<input type="radio"/>	<input type="radio"/>
Полоскание и отжим	<input type="radio"/>			Детские вещи	<input type="radio"/>		<input type="radio"/>
Отжим	<input type="radio"/>			Синтетика	<input type="radio"/>	<input type="radio"/>	<input type="radio"/>

○ – необязательная опция

## ДРУГИЕ ФУНКЦИИ



### Мой режим

Запоминает наиболее часто используемые режимы. Нажмите и удерживайте кнопку «Мой режим» в течение 3 секунд, чтобы внести режим в память машины. Режим Хлопок по умолчанию находится в памяти.



### Защита от детей

Во избежание некорректной работы прибора из-за вмешательства детей.



Выберите  
программу

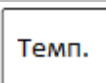


Старт



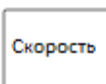
Удерживайте [Отложенная стирка] и [Обороты] 3 сек. пока не прозвучит звуковой сигнал

- Удерживайте кнопки в течение 3 секунд, чтобы активировать функцию.
- Данная функция заблокирует все кнопки.
- Отключите стиральную машину, чтобы остановить функцию защиты от детей.
- У некоторых моделей возможно продолжение работы данной функции после включения стиральной машины.



### Температура

Нажмите кнопку для регулировки температуры (холодная, 20°C, 30°C, 40°C, 60°C, 90°C).



### Обороты

Нажмите кнопку для изменения оборотов.

1200: 0-400-600-800-1000-1200

1400: 0-400-600-800-1000-1200-1400

Режим	Скорость по умолчанию (обороты)	Режим	Скорость по умолчанию (обороты)
ЭКО режим	800	Автоочистка	400
Хлопок	1200	Шерсть	400
Экспресс 15'	800	Деликатная	600
Экспресс 45'	800	Смешанные ткани	1000
Стирка 60'	1000	Джинсы	800
Полоскание и отжим	1000	Детские вещи	1000
Отжим	1000	Синтетика	1200



### Отключение звукового сигнала



Выберите программу



Удерживайте кнопку [Темп.] в течении 3 сек. для отключения звукового сигнала.

Чтобы включить звуковой сигнал, удерживайте кнопку [Темп.] 3 сек. Настройки будут сохранены до следующей перезагрузки.

## РЕЖИМЫ

Хлопок	Износостойкий текстиль, термостойкие изделия из хлопка и льна.
ЭКО режим	Увеличение времени стирки для повышения ее эффективности.
Синтетика	Стирка синтетических изделий, например: рубашек, пальто. При стирке трикотажной ткани количество моющего средства должно быть уменьшена из-за его свободной структуры и легкого сформирования пузырьков.
Детская одежда	Хорошо очищает и промывает детскую одежду для защиты кожи ребенка.
Джинсы	Специально для джинсов.
Смешанные ткани	Подходит для смешения вещей из хлопка и синтетики.
Экспресс 15'	Подходит для слабозагрязненных вещей.
Деликатная	Для деликатной стирки изделий из шелка, атласа, синтетического волокна.
Шерсть	Специально для изделий из шерсти. Позволяет предотвратить появление катышков. Более длительная программа стирки.
Отжим	Дополнительный отжим с возможностью выбора количества оборотов.
Полоскание и отжим	Дополнительные полоскание и отжим.
Стирка 60'	Подходит для быстрой стирки небольшого количества не очень грязных вещей.
Автоочистка	Специальная настройка стиральной машины для очистки барабана и трубы. Это происходит благодаря стерилизации при 90 °С. Когда данная программа запущена вещи не должны находиться в барабане стиральной машины. При добавлении отбеливателя на основе хлора, эффект от очистки барабана будет лучше. Пользователь может использовать данную программу регулярно или при необходимости.
Экспресс 45'	Подходит для слабозагрязненных вещей.

## ТАБЛИЦА РЕЖИМОВ

Режим	Загрузка стирки (кг)		Температура (°C)	Время (ч.)
	6.0	7.0		
	6.0	7.0	По умолчанию	По умолчанию
ЭКО режим	6.0	7.0	30	0:58
Хлопок	6.0	7.0	40	2:40
Экспресс 15'	2.0	2.0	Холодная	0:15
Экспресс 45'	2.0	2.0	30	0:45
Стирка 60'	2.0	2.0	Холодная	1:00
Полоскание и отжим	6.0	7.0	Холодная	0:31
Отжим	6.0	7.0	Холодная	0:12
Автоочистка	6.0	7.0	90	1:21
Шерсть	2.0	2.0	40	1:06
Деликатная	2.5	2.5	30	1:00
Смешанные ткани	6.0	7.0	40	1:13
Джинсы	6.0	7.0	40	1:48
Детские вещи	6.0	7.0	30	1:20
Синтетика	3.0	3.5	40	1:40

- Параметры в данной таблице только для пользовательской справки. Действительные параметры могут отличаться от приведённых параметров.
- Энергетический класс А, тестовая программа: ЭКО режим 60/40 °С; Обороты: максимальные; прочее: по умолчанию.
- «ЭКО режим 60°С /40°С» является стандартной программой.

## ОБСЛУЖИВАНИЕ

### УХОД И ЧИСТКА



**Внимание!**

Прежде, чем начать чистку, отключите стиральную машину и перекройте кран.

#### Чистка корпуса

Правильное обслуживание стиральной машины может продлить ее эксплуатацию. Поверхности могут быть очищены с помощью разбавленных неабразивных нейтральных моющих средств при необходимости. Если есть какие-либо образования воды, используйте влажную ткань, чтобы вытереть его немедленно. Использование острых предметов не допускается.

Запрещено применение муравьиной кислоты и эквивалентных ей растворителей, таких как спиртовые растворители и химические продукты.

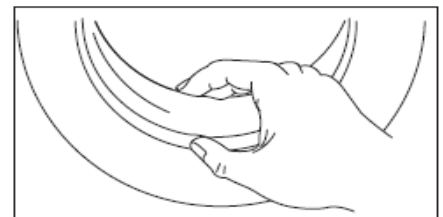


#### Чистка барабана

- Для обработки барабана от ржавчины используйте не содержащие хлор моющие средства.
- Не используйте щетку со стальным ворсом.
- Не держите белье внутри барабана во время его чистки.

#### Чистка дверцы

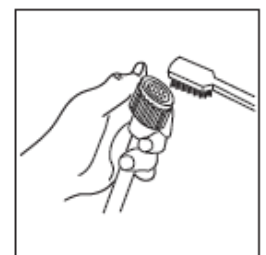
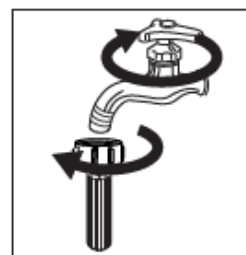
- Протирайте стекло после каждой стирки, чтобы удались ворс и разводы.
- Удаляйте монеты, пуговицы и другие мелкие вещи из углубления дверцы после каждой стирки.



#### Чистка фильтров

Фильтр в кране:

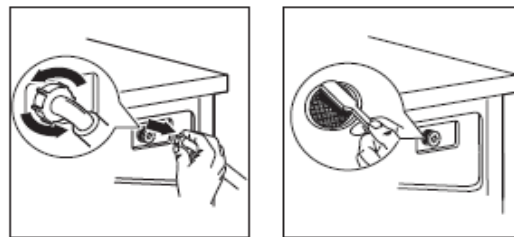
1. Закройте кран.
2. Извлеките впускной шланг из крана.
3. Прочистите фильтр.
4. Подсоедините шланг и закройте кран.



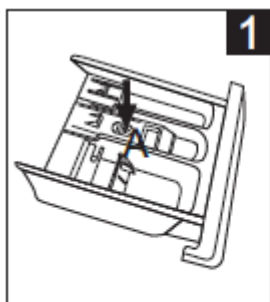


### Фильтр барабана:

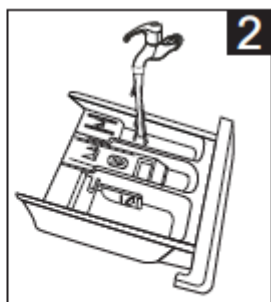
1. Открутите впускной шланг от задней панели стиральной машины.
  2. Извлеките, а поле чистки установите фильтр обратно с помощью плоскогубцев.
  3. Для очистки фильтра используйте щетку.
  4. Прикрутите впускной шланг на место.
- Если щетка не справляется с очисткой фильтра, отсоедините его и промойте.



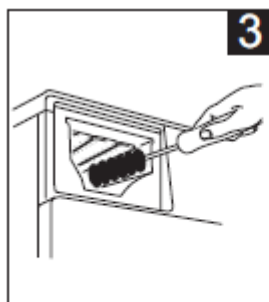
### Чистка лотка для моющих средств



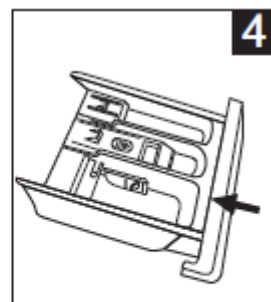
1  
Вытяните лоток, нажав на стрелку (А)



2  
Промойте водой



3  
Осторожно протрите внутри щеткой с мягкой щетиной



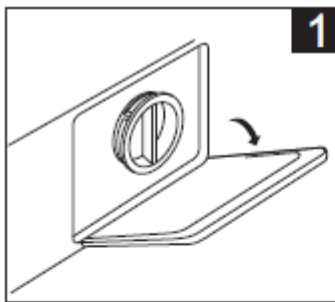
4  
Вставьте лоток обратно

### Очистка фильтра сливного насоса



#### Внимание!

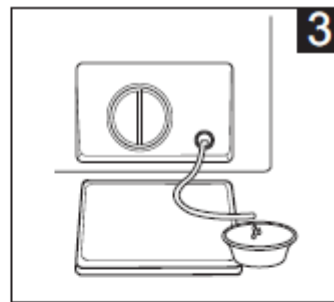
- Будьте осторожны с горячей водой!
- Позвольте воде с моющим раствором остыть.
- Перед чисткой отключите устройство во избежание удара электрическим током.
- В фильтр сливного насоса могут попасть нити и мелкие детали.
- Очищайте фильтр периодически для обеспечения нормальной работы стиральной машины.



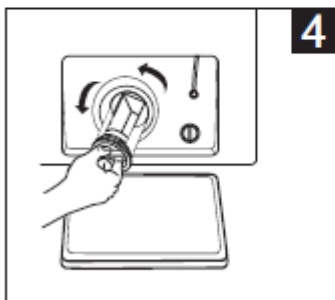
Откройте крышку



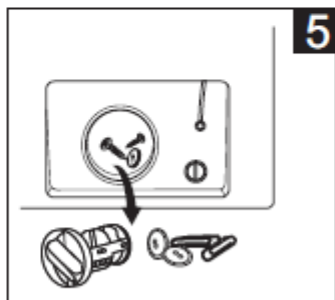
Поверните на 90° и выньте шланг аварийного слива, снимите заглушку шланга



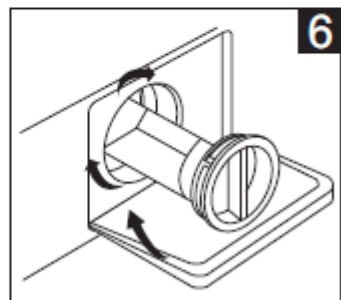
После того, как стечет вода, установите шланг на место



Извлеките фильтр, поворачивая его против часовой стрелки



Удалите посторонние детали



Установите фильтр на место и закройте крышку



#### Внимание!

- Убедитесь, что заглушка и шланг аварийного слива установлены правильно, во избежание протекания воды.
- Некоторые стиральные машины не имеют шланга аварийного слива, в этом случае пункты 2 и 3 можно пропустить.
- Во время работы прибора в зависимости от выбранной программы в машине может быть горячая вода. Никогда не снимайте крышку насоса во время работы машины, дождитесь, когда прибор закончит цикл и будет пуст. После очистки фильтра убедитесь, что он установлен верно, а крышка плотно закрыта.

## ПОИСК И УСТРАНЕНИЕ НЕИСПРАВНОСТЕЙ

Не пытайтесь ремонтировать стиральную машину самостоятельно.

Неисправность	Причина	Возможное решение
Стиральная машина не включается	Дверь не закрыта	Попробуйте плотнее закрыть дверь. Проверьте, не зажата ли одежда между дверцей и уплотнителем
Дверь не открывается	Работает встроенная система защиты машины	Отключите питание, затем запустите машину заново
Вода рядом с стиральной машиной	Отходят впускной или выпускной шланги	Проверьте, плотно ли подсоединены шланги
Моющее средство не вымывается из лотка полностью	Моющее средство намочило или слиплось	Промойте и протрите лоток для моющих средств
Дисплей или индикатор не работают	Проблемы с шнуром питания или проводкой	Проверьте, правильно ли подключен шнур питания
Посторонний шум		Проверьте, все ли транспортировочные болты были удалены. Убедитесь, что стиральная машина установлена на твердом и ровном полу

Код ошибки	Неисправность	Возможное решение
E30	Неплотно закрыта дверь	Попробуйте плотнее закрыть дверь. Проверьте, не зажата ли одежда между дверцей и уплотнителем
E10	Проблема с поступлением воды во время стирки	Возможно, давление подачи воды слишком низкое. Распрямите шланг. Проверьте, не загрязнен ли фильтр впускного шланга
E21	Вода сливается слишком долго	Проверьте, не засорен ли выпускной шланг
E12	Слишком много воды	Перезапустите стиральную машину
EXX	Другие	Попробуйте перезапустить стиральную машину или позвоните в сервисную службу



### Примечание!

Если вышеуказанные советы Вам не помогли, пожалуйста, обратитесь в сервисный центр или к квалифицированному мастеру.

## ТЕХНИЧЕСКИЕ ХАРАКТЕРИСТИКИ

Модель	MWM6123 Glory	MWM7143 Glory
Питание	220-240 В~, 50 Гц	
Размеры (Ш* Г* В), мм	595 × 470 × 850	595 × 495 × 850
Масса нетто, кг	54	61
Номинальная мощность, Вт	2000	2050
Макс. загрузка, кг	6	7
Скорость отжима, об/мин	1200	1400
Мощность в выключенном режиме, Вт	0.5	0.5
Мощность в режиме ожидания, Вт	1.0	1.0
Допустимый напор воды, МПа	0.05–1	0.05–1
Тип мотора	Стандартный	Стандартный
Класс энергопотребления (1)	A	A
Класс эффективности стирки (1)	A	A
Класс эффективности отжима (1)	B	B
Стандартный режим стирки	Эко режим	Эко режим
Годовое потребление энергии, кВт*ч (2)	153	174
Годовое потребление воды, л (3)	9240	10000
Потребление энергии в режиме «Хлопок ЭКО» 60°C при полной загрузке, кВт*ч	0.80	0.90
Потребление энергии в режиме «Хлопок ЭКО» 60°C при неполной загрузке, кВт*ч	0.59	0.72
Потребление энергии в режиме «Хлопок ЭКО» 40°C при неполной загрузке, кВт*ч	0.57	0.62
Потребление воды в режиме «Хлопок ЭКО» 60°C при полной загрузке, л	48	50
Потребление воды в режиме «Хлопок ЭКО» 60°C при неполной загрузке, л	37	42
Потребление воды в режиме «Хлопок ЭКО» 40°C при неполной загрузке, л	37	42
Остаточное содержание влаги, %	53	53
Продолжительность цикла в режиме «Хлопок ЭКО» 60°C при полной загрузке, мин	230	235
Продолжительность цикла в режиме «Хлопок ЭКО» 60°C при неполной загрузке, мин	223	225
Продолжительность цикла в режиме «Хлопок ЭКО» 40°C при полной загрузке, мин	220	223
Уровень шума при стирке, дБА	59	59
Уровень шума при отжиме, дБА	76	78

### Примечания:

- От А (максимальное значение) до G (минимальное значение)
- Потребление энергии 153, 174, кВт ч/год, рассчитано на основе 220 стандартных циклов стирки "Хлопок ЭКО" при 60°C/40°C, при полной и частичной нагрузке, и при потреблении энергии в экономичном режиме. Фактическое потребление энергии зависит от способа использования прибора.
- Водопотребление 9240, 10000 л/год, рассчитано на основе 220 стандартных циклов стирки "Хлопок ЭКО" при 60°C/40°C, при полной и частичной нагрузке. Фактическое потребление воды зависит от способа использования прибора.

4. Имеется в виду слышимый шум при стирке/отжиге для режима «хлопок ECO», при 60°C, с полной нагрузкой.

#### Правильная утилизация:



Данный символ, изображенный на изделии или на упаковке, указывает, что изделие не относится к разряду обычных бытовых отходов и после вывода из строя подлежит утилизации в надлежащем центре по утилизации электрического и электронного оборудования. Надлежащая утилизация прибора позволит избежать угрозы для окружающей среды и здоровья людей, вытекающей из неправильного обращения с прибором. Более подробную информацию по утилизации данного изделия можно получить в муниципалитете, местной службе по утилизации отходов или в магазине, где было приобретено изделие.

Дату изготовления изделия Вы можете определить по серийному номеру (XXXXXXXXXX YY M DD XXXXXX, где YY- год, М-месяц (1-9, А, В, С), X - другие символы номера. Пример: D6144646501**17A035**H0386 - дата производства 03 октября 2017 г. )

Все технические усовершенствования будут учтены в новой версии руководства по эксплуатации, которое Вы сможете найти на нашем сайте [ru.midea.com](http://ru.midea.com). Внешний вид изделия и цвет могут быть изменены производителем без предварительного уведомления.

Информация о сертификации	Сертификат соответствия № TC RU C-CN.AД78.B.001 5 Орган по сертификации: ООО «ЕАЭС РЕШЕНИЕ» 117342, г. Москва, ул.Бутлерова, д.17Б, эт.7, пом.38 Срок действия: по 2 .11.2023 г.
Изготовитель:	Сделано в Китае
Импортер в РФ:	ООО «Ориент Хоусхолд Апплиансес» 127015, РФ, г. Москва, ул. Новодмитровская, д.2, корп. 1, офис 406 Информационно-справочная служба: 8 (800) 777-00-88 <a href="http://ru.midea.com">ru.midea.com</a>

