


КРАТКОЕ РУКОВОДСТВО ПОЛЬЗОВАТЕЛЯ

ПОСЛЕ СУШКИ БЕЛЬЕ ВЛАЖНОЕ.

 Горячее белье сразу после процесса сушки может казаться более сырым, чем на самом деле.

- Возможно, используемая программа не подходит для данного типа белья.

Прочитайте этикетки на белье, выберите подходящую программу для этого типа белья и воспользуйтесь дополнительно программой выдержки времени.

- Поверхность фильтра для удаления ворсинок может быть закупорена.

Промойте фильтр теплой водой.

- Возможно, засорен радиатор.

Очистите радиатор.

- Возможно, сушилка перегружена бельем.

Не перегружайте сушилку.

- Возможно, белье не достаточно отжато.

Выберите более высокую скорость отжима на стиральной машине.

- На датчике влажности возможно образование известкового налета.

Почистите датчик влажности.

ПОДХОДИТ для сушки в СУШИЛКЕ



Подходит для сушки в сушилке



При высоких температурах



При средних температурах



При низких температурах

НЕ ПОДХОДИТ для сушки в СУШИЛКЕ

Не подходит для сушки в сушилке



Сушить от влажного состояния до сухого



Сушить в вертикальном положении




Сушить в горизонтальном положении



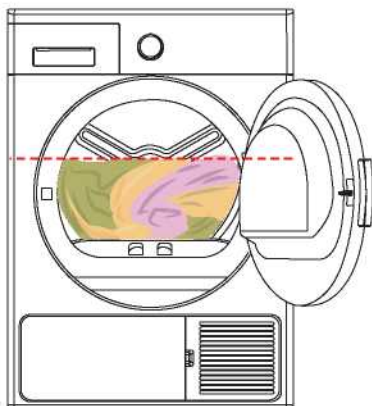
Следуйте инструкциям, указанным на этикетках белья для сушки. Сушить можно только то белье, на котором указан символ, обозначающий «это белье можно сушить в сушилке».

ТАБЛИЦА ВЫБОРА ПРОГРАММ *

Программа	Белье
Хлопок 	Хлопковые простыни, наволочки, пижамы, нижнее белье, скатерти и пр. Изделия из синтетики, например рубашки, футболки, блузки и пр.
Синтетические ткани	
Программы выдержки времени	Чтобы достичь требуемого уровня сушки при низкой температуре, можно использовать длительность выполнения программы от 10 до 150 мин. Независимо от уровня сушки, программа будет остановлена в нужное время.
Специальные программы	Деликатное белье: Рубашки, блузки и одежда из шелка. Смешанные ткани: Для смешанной хлопковой и синтетической одежды. Полотенца: Для толстого хлопчатобумажного белья, такого как полотенца, халаты и пр. Гигиена: Для тканей с особыми гигиеническими требованиями. Детское белье: Для деликатного детского белья. Изделия из пуха: Для одинарного одеяла с пером, пухом или синтетическим наполнителем. Спортивная одежда: Для спортивной синтетической одежды, например, шорт и футболки. Верхняя одежда: Для верхней одежды, водонепроницаемых курток, курток с внутренней изоляцией и пр. Восстановление внешнего вида шерстяных изделий Освежить Восстановление внешнего вида шерстяных изделий: Для шерстяных изделий, помогает удалить лишнюю воду после полоскания посредством плавного вращения барабана при низкой температуре. Освежить: Время сушки можно выбрать из диапазона от 10 до 150 минут, без использования горячего воздуха. Такое освежение помогает устранить неприятные запахи.
Быстрые программы**	Экспресс 34': 1 кг футболки из синтетических тканей, прокручиваемых на высокой скорости в стиральной машине, будет высушен в течение 34 минут. Футболки 20': 2-3 рубашки будут готовы для глажения в течение 20 минут.

(*). Смотреть Выбор программы и Таблицу потребления (5.2) в руководстве (**). Длительность быстрых программ относится только к одежде, которая сушится при 1200 об/мин.

КРАТКОЕ РУКОВОДСТВО ПОЛЬЗОВАТЕЛЯ

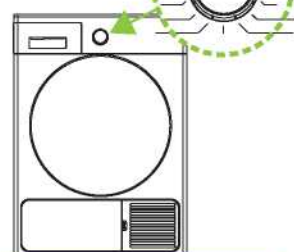


!

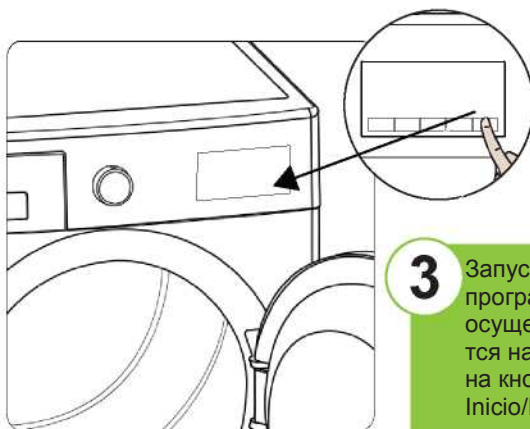
Не рекомендуется загружать в сушилку больше белья, чем указано на рисунке. При перегрузке производительность сушилки уменьшится, сушилка может быть повреждена, а белье — испорчено.



1 Одежду необходимо рассортировать по типам, положить в машину и закрыть дверцу.

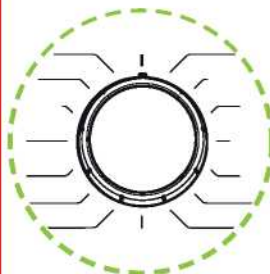


2 Выберите подходящую для белья программу вращением ручки выбора.



3 Запуск программы осуществляется нажатием на кнопку Inicio/Pausa.

Ручка выбора программ *

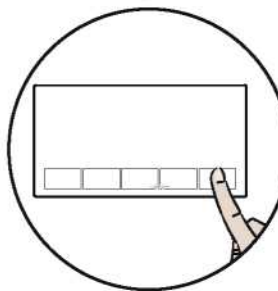


Используйте ручку выбора программ, чтобы выбрать нужную программу сушки.

Примечание. Для более подробной информации ознакомьтесь с руководством.

* Функции и программы могут изменяться в зависимости от модели продукта.

Электронный индикатор и дополнительные функции *

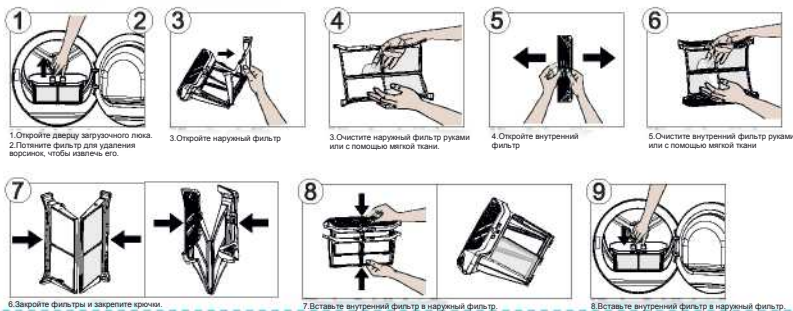


- Для сушки можно выбрать дополнительные функции.
- Запуск программы осуществляется нажатием на кнопку Inicio / Pausa.

КРАТКОЕ РУКОВОДСТВО ПОЛЬЗОВАТЕЛЯ

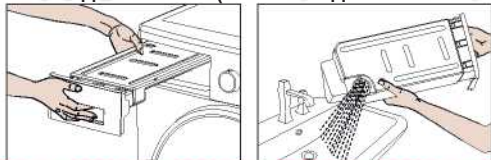
ЧИСТКА И УХОД

Чтобы почистить фильтр для удаления ворсинок:



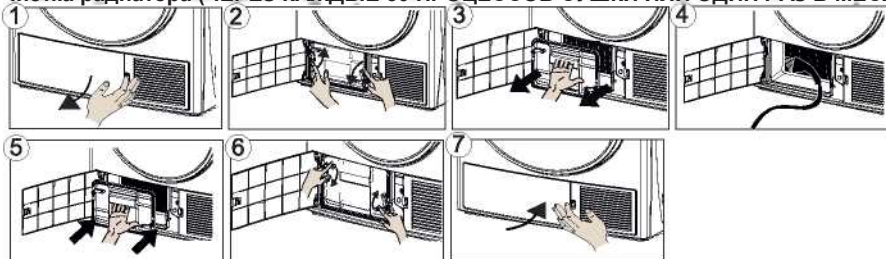
После эксплуатации сушилки в течение определенного времени, если обнаружен слой загрязнений, который приведет к засорению поверхности фильтра, промойте его теплой водой, чтобы удалить этот слой. Перед установкой фильтра на свое место тщательно просушите его.

Слив водяного бака (После каждого использования)



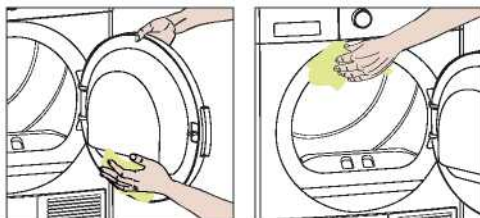
1. Потяните за крышку ящика и осторожно вытащите бак.
2. Слейте воду из бака.
3. При наличии на сливном колпачке в баке скопившихся ворсинок почистите колпачок водой.
4. Установите водяной бак на свое место.

Чистка радиатора (ЧЕРЕЗ КАЖДЫЕ 30 ПРОЦЕССОВ СУШКИ ИЛИ ОДИН РАЗ В МЕСЯЦ)



1. Откройте защитную пластину, как показано на рисунке.
2. Разблокируйте крышку конденсатора, повернув в направлении, как указано стрелками.
3. Извлеките крышку конденсатора, как показано на рисунке.
4. Очистите переднюю поверхность конденсатора, как показано на рисунке.
5. Установите крышку конденсатора на место, как показано на рисунке.
6. Зафиксируйте крышку конденсатора, повернув в направлении, как указано стрелками.
7. Установите защитную пластину, как показано на рисунке.

Очистка внутренней поверхности дверцы загрузочного люка (после каждого использования)



Откройте дверцу загрузочного люка сушилки и почистите все внутренние поверхности и уплотнитель люка мягкой влажной тканью.

Очистка датчика влажности (4 раза в год)



1. Откройте дверцу загрузочного люка устройства.
2. Если сушилка все еще горячая, подождите, пока ее температура не понизится.
3. Используя мягкую ткань, пропитанную уксусом, протрите металлические поверхности датчика и высушите их.

ИНФОРМАЦИЯ, ПРЕДУПРЕЖДЕНИЯ И ЭКОНОМИЧНОЕ ИСПОЛЬЗОВАНИЕ

Сушилка содержит системы, которые постоянно контролируют работу устройства в процессе сушки, чтобы принять необходимые меры и предупредить о неисправностях.

- Не закрывайте вентиляционные решетки, расположенные на основании циркуляционной решетки.
 - При стирке белья скорость отжима должна быть самой высокой. Это сократит время сушки и уменьшит потребление энергии.
 - Чистка фильтра для удаления ворсинок после каждого использования обеспечивает экономичную работу устройства и своевременную сушку.
 - В процессе работы внешние поверхности устройства могут сильно нагреваться.
 - Выберите наиболее подходящую программу для предотвращения пересушивания и глажки белья.
 - Если не извлечь белье после окончания программы, автоматически включится функция «Антисминание» на 1 час. Чтобы предотвратить сминание, в этом режиме барабан устройства будет равномерно вращаться.
 - Выберите время выполнения программы сушки для одного предмета белья или для нескольких предметов одежды. Так как датчик влажности не всегда может показывать точный уровень влажности для меньшего количества белья.
 - Не загружать машину чрезмерно влажной одеждой.
 - Для установки сушилки на стиральной машине между ними необходимо использовать крепление. Крепление присоединяется уполномоченным поставщиком услуг.
 - Перед запуском сушки необходимо убедиться, что водяной бак пуст.
 - В процессе работы может быть слышен звук работающего вентилятора.
 - В процессе работы в бак для воды периодически выкачивается конденсированная вода. В течение этого процесса можно услышать всплески.
 - В процессе сушки, замки, защелки и пуговицы могут издавать стук.
- Сушите крупные вещи (например пуховые одеяла) и вещи небольшого размера отдельно, эффективность сушки будет выше.
- В процессе сушки можно услышать механические звуки, производимые компрессором либо насосом, работающим одновременно. Этот звук не влияет на эффективность работы.
 - Охладитель, находящийся в системе теплового насоса является экологически безопасным легковоспламеняющимся. По этой причине, продукт должен использоваться в вентилируемом помещении без открытых источников огня, чтобы избежать рисков утечек.
 - Если одежда остается влажной даже после очень длительной программы сушки, обратитесь в авторизованный сервисный центр.
 - Обязательно ознакомьтесь с руководством пользователя в отношении подробного описания прибора и предупреждений.