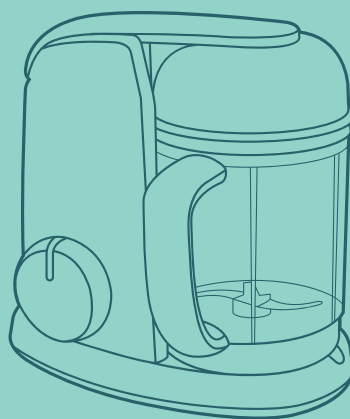




**KIT
FORT**



**Блендер-
пароварка
КТ-2305**

Руководство
по эксплуатации

Если у вас возникнут трудности с использованием нашей техники, перед обращением в магазин просим позвонить на горячую линию Kitfort:

8-800-775-56-87

(пн-пт с 9:30 до 17:30 по московскому времени)

info@kitfort.ru

Мы расскажем про особенности работы прибора и проконсультируем по любым другим вопросам

Содержание

Общие сведения.....	4
Комплектация	4
Устройство блендера.....	4
Подготовка к работе и использование.....	5
Чистка и обслуживание блендера.....	11
Уход и хранение.....	13
Технические характеристики	13
Меры предосторожности.....	14

Общие сведения

Вкусные и полезные блюда лучше всего готовить на пару — продукты готовятся равномерно и не пригорают, в них сохраняются полезные вещества и витамины. Для прикорма маленьких детей приготовленную пищу необходимо измельчить до нужной консистенции. Блендер-пароварка КТ-2305 готовит в два приема: варит на пару, затем измельчает и смешивает. Он будет хорошим помощником родителей на кухне и поможет экономить время. Благодаря корзине, пар во время готовки постоянно циркулирует в чаше и равномерно прогревает продукты. По окончании готовки прибор автоматически отключается, поэтому пища не переварится.

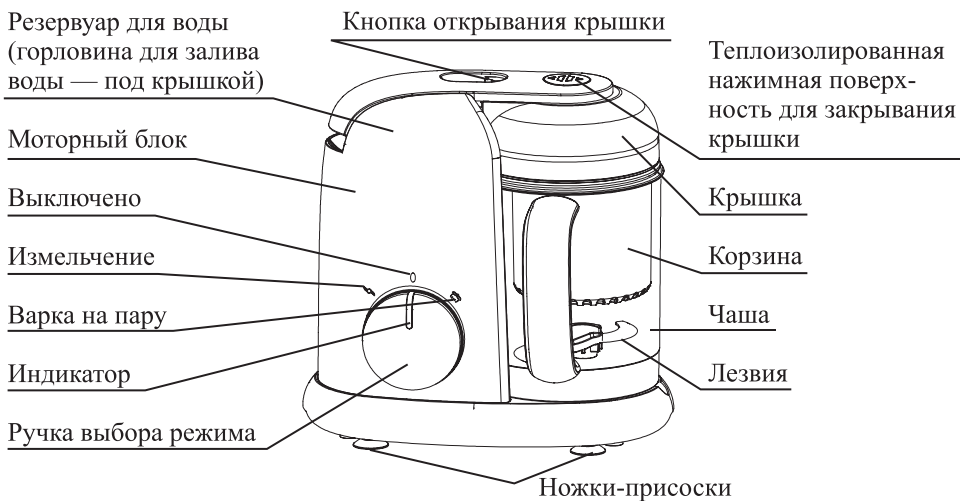
Мыть блендер удобно и просто. Ножевой блок полностью разбирается, поэтому вы можете промыть все его части по отдельности.

Комплектация

1. Моторный блок — 1 шт.
2. Чаша с блоком лезвий — 1 шт.
3. Корзина — 1 шт.
4. Лопатка — 1 шт.
5. Руководство по эксплуатации — 1 шт.
6. Гарантийный талон — 1 шт.
7. Коллекционный магнит — 1 шт*

*опционально.

Устройство блендера



Подготовка к работе и использование

Перед первым использованием вымойте все части прибора, кроме моторного отсека. Промойте резервуар для воды, затем залейте в резервуар 200 мл воды и проведите один цикл готовки на пару с пустой чашей и пустой корзиной.

Блендер можно использовать в трех режимах: измельчение, варка на пару, варка на пару с последующим измельчением.

При приготовлении вареной измельченной смеси руководствуйтесь принципом: вначале приготовить на пару, потом измельчить. Если измельчить ингредиенты вначале, то потом их будет невозможно сварить.

Для открывания крышки нажмите на кнопку открывания крышки и откройте крышку. Для закрывания крышки надавите на нажимную поверхность на крышке и закройте ее.



Для установки чаши поместите ее на моторный блок ручкой к себе, затем поверните чашу по часовой стрелке до упора для фиксации. Если чаша установлена неправильно, блендер не включится.

Разборка и сборка крышки и блока лезвий описаны в разделе «Чистка и обслуживание блендера».

Ограничения по использованию

Данный прибор НЕ предназначен для следующих целей:

- приготовления на пару одних и тех же продуктов дольше 30 минут;
- приготовления на пару замороженных сырых продуктов;
- сначала смешивания, а затем приготовления на пару;
- подогрева жидкостей, таких как суп, соус или вода;
- разогрева продуктов;
- разморозки продуктов;
- приготовления риса и макаронных изделий;
- измельчения твердых ингредиентов, таких как кубики льда или сахара-рафинада, и вязких ингредиентов, таких как сыр.

Всегда проверяйте консистенцию приготовленного детского питания.

Всегда проверяйте температуру детского питания прежде, чем начать кормить ребенка!



**KIT
FORT**

Блендер-пароварка
КТ-2305

Системы безопасности

Для вашей безопасности этот прибор оснащен системой блокировки. Прибор работает только при условии правильной сборки его частей. Если чаша установлена неправильно или открыта крышка, прибор не включится.

Также прибор снабжен защитой от перегрева. Перегрев может произойти, если между двумя циклами обработки паром не соблюден достаточный перерыв. Если во время обработки паром сработала защита от перегрева, подождите несколько минут, пока прибор остынет. После этого прибором можно пользоваться вновь.

Приготовление на пару

Проверьте, что блок лезвий в чаше установлен правильно. Установите на блендер чашу. В чашу установите корзину. Выступ на корзине должен попасть в носик чаши.

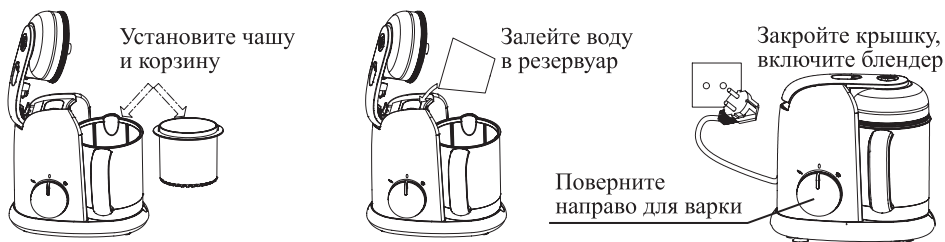
Положите в корзину продукты, порезанные на кубики размером 1 см. Не переполняйте корзину, в противном случае излишние продукты могут засорить паропровод. Не укладывайте продукты плотно, между кусками должно быть свободное пространство, чтобы между ними мог циркулировать пар.

Залейте чистую питьевую воду в резервуар. Отверстие для залива воды находится на моторном блоке под рычагом крышки. Количество воды определяет время варки. После испарения воды из резервуара процесс варки автоматически прекратится. Приблизительное соответствие количества воды и времени варки приведено в таблице. Данные указаны из расчета веса продуктов 200 г. Время варки зависит от температуры воды и продуктов, от количества продуктов и от напряжения в сети электропитания.

Не переполняйте резервуар: не заливайте в него более 230 мл воды. Помните, что в резервуаре может остаться вода от предыдущей варки, особенно если вы прерывали процесс варки вручную. В этом случае вначале слейте остатки воды, и только потом залейте отмеренное количество воды.

Закройте крышку. Подключите блендер к сети электропитания.

Поверните ручку выбора режима по часовой стрелке в режим варки. Индикатор на ручке загорится красным цветом, прибор начнет разогреваться. Через некоторое время вода в резервуаре закипит, из носика чаши начнет выходить пар.



Когда вода из резервуара выкипит, нагрев выключится. Индикатор загорится синим цветом. Пища готова. Выключите блендер: переведите ручку выбора режима в положение «0» (выключено) и отключите блендер от сети электропитания.

Для прерывания процесса варки вручную переведите ручку выбора режима в положение «0» (выключено).

Не открывайте крышку сразу. Подождите некоторое время, пока выйдет пар. Затем откройте крышку, лопаткой подцепите ручку корзины и извлеките ее из чаши при помощи лопатки. Будьте осторожны, не обожгитесь горячим паром!

Советы и предупреждения

Во время варки некоторые детали блендера, включая крышку и чашу, сильно нагреваются и могут оставаться горячими в течение некоторого времени. Прикосновение к ним может привести к ожогу. Во время варки пар выходит из носика чаши и из-под уплотнения крышки чаши. Не подносите руки к этим местам во избежание ожога.

После окончания приготовления вынимайте корзину из чаши при помощи лопатки, идущей в комплекте.

Во время варки на нижней поверхности крышки скапливается конденсат. При открывании крышки конденсат сливается с крышки в специальное углубление под петлей крышки и вытекает сзади через прорезь в корпусе. Это нормально и не является неисправностью.

По окончании цикла приготовления на пару дайте прибору остыть в течение 10 минут, прежде чем начать новый цикл.

Для приготовления на пару никогда не наливайте жидкость в чашу. Вода для варки заливается в специальный резервуар.

Замороженные продукты перед приготовлением разморозьте. После разморозки стряхните с них излишнюю воду.

Всегда проверяйте температуру детского питания прежде, чем начать кормить ребенка!

Тип ингредиентов	Ингредиенты	Количество воды, мл	Время варки, минут
Фрукты	Яблоки	170	20
	Апельсины/мандарины	170	20
	Персики	80	10
	Груши	170	20
	Ананасы	230	30
	Сливы	80	10
	Земляника/клубника	150	18

**KIT
FORT**Блендер-пароварка
КТ-2305

Тип ингредиентов	Ингредиенты	Количество воды, мл	Время варки, минут
Овощи	Спаржа	150	18
	Брокколи	170	20
	Морковь	210	25
	Цветная капуста	170	20
	Сельдерей	170	20
	Баклажаны	170	20
	Фасоль свежая	230	30
	Лук-порей (зеленый лук)	170	20
	Лук репчатый	170	20
	Горох свежий	170	20
	Перец свежий	170	20
	Картофель	230	30
	Тыква	170	20
	Шпинат	150	18
	Брюква	170	20
	Сахарная кукуруза	170	20
	Батат	170	20
	Помидоры	150	18
	Репа, турнепс	230	30
	Кабачки	170	20
Мясо	Курица	190	22
	Говядина, баранина, свинина	230	30
Рыба	Рыбное филе	170	20

Измельчение

Проверьте, что блок лезвий в чаше установлен правильно. Установите на блендер чашу. Положите в чашу продукты, порезанные на куски. Не переполняйте чашу выше максимальной отметки в 400 мл. Если по рецепту требуется добавить жидкость, добавьте ее перед приготовлением. С жидкостью продукты измельчаются лучше и быстрее.

Закройте крышку. Подключите блендер к сети электропитания.

Поверните ручку выбора режима против часовой стрелки в режим измельчения. Блендер работает, пока вы держите ручку. Чтобы выключить блендер, опустите ручку, она вернется в положение «0» (выключено).

По окончании работы отключите прибор от сети электропитания. Откройте крышку, достаньте чашу и используйте ее содержимое по назначению.

Советы и предупреждения

Рекомендуем измельчать в импульсно-периодическом режиме: измельчайте в течение нескольких секунд, затем выключите блендер, снова измельчайте. Повторяйте циклы измельчения до тех пор пока продукты не достигнут необходимой консистенции.

В случае заедания ножевого блока отключите прибор от сети, прежде чем извлекать продукты, препятствующие движению лезвий.

Прибор не должен работать более 30 секунд без перерыва. Если через 30 секунд измельчение не завершилось, отпустите ручку выбора режима, чтобы остановить процесс, и подождите несколько секунд перед продолжением. Если моторный блок нагрелся, дайте устройству остыть в течение нескольких секунд, прежде чем продолжить.

Не измельчайте с помощью блендера твердые или липкие ингредиенты.

Варка на пару и измельчение

Вначале приготовьте продукты на пару. Действуйте, как описано в разделе «Варка на пару». Если в чаше во время варки образовался конденсат, снимите чашу и слейте его. Затем пересыпьте продукты из корзины в чашу. Отложите корзину в сторону, установите чашу на блендер. Будьте осторожны при обращении с горячими продуктами! Используйте лопатку и кухонные варежки.

При необходимости добавьте в чашу дополнительные ингредиенты (молоко, сахар, соль), закройте крышку. Затем измельчите продукты. Действуйте, как описано в разделе «Измельчение».



Рецепты

Каждый ребенок индивидуален, поэтому данные рецепты следует рассматривать только как примеры. После названия рецепта в скобках указан возраст малыша, для которого подходит этот рецепт.

Для приготовления вымойте ингредиенты, очистите от кожуры и нарежьте кубиками размером 1 см.

Всегда проверяйте консистенцию приготовленного детского питания. Всегда проверяйте температуру детского питания прежде, чем начать кормить ребенка!



**KIT
FORT**

Блендер-пароварка
КТ-2305

Пюре из картофеля и брокколи (4–6 месяцев)

- Картофель: 140 г
- Брокколи: 70 г

Залейте в резервуар 170 мл воды и варите на пару 20 минут. Затем измельчите за 3–5 подходов в течение 15 секунд каждый.

Бананы с авокадо (4–6 месяцев)

- Банан: 50 г
- Авокадо: 50 г

Варить не требуется. Добавьте 60 мл молока и измельчите за 3–5 подходов в течение 15 секунд каждый.

Овощное пюре (6–8 месяцев)

- Цветная капуста: 80 г
- Картофель: 90 г
- Морковь: 60 г

Залейте в резервуар 230 мл воды и варите на пару 30 минут. Затем измельчите за 3–5 подходов в течение 15 секунд каждый.

Мясное пюре (6–8 месяцев)

- Мясо (говядина, баранина, куриная грудка, свинина) без костей и жил: 250 г
- Залейте в резервуар 230 мл воды и варите на пару 30 минут. Затем измельчите за 3–5 подходов в течение 15 секунд каждый. Для кормления можно смешать 1 столовую ложку мясного пюре с одной столовой ложкой овощного пюре из предыдущего рецепта.

Мюсли (9–12 месяцев)

- Персик: 100 г
- Груша: 100 г
- Черника: 50 г

Залейте в резервуар 170 мл воды и варите на пару 20 минут. Затем измельчите за 2–3 подхода в течение 5 секунд каждый. Разделите полученное пюре на 5 частей. Для кормления смешайте 1 часть пюре со 100 г разваренных овсяных хлопьев.

Треска с картофелем (9–12 месяцев)

- Треска: 100 г
- Картофель: 150 г

Залейте в резервуар 230 мл воды и варите на пару 30 минут. Затем измельчите за 2–3 подхода в течение 5 секунд каждый. Разделите полученное пюре на 5 частей. Для кормления смешайте 1 часть пюре со 100 г готовой рисовой каши.

Лосось с брокколи (старше 12 месяцев)

- Филе лосося или семги: 120 г
- Брокколи: 120 г

Залейте в резервуар 170 мл воды и варите на пару 20 минут. Затем измельчите за 2–3 подхода в течение 5 секунд каждый. Разделите полученное пюре на 4 части. Для кормления смешайте 1 часть пюре со 140 г вареных макарон.

Картофель со спаржей (старше 12 месяцев)

- Спаржа: 240 г

Залейте в резервуар 170 мл воды и варите на пару 20 минут. Измельчать не требуется. Разделите сваренную спаржу на 3 части. Для кормления смешайте 1 часть спаржи со 100 г вареного картофеля, порезанного кусочками, и 20 г измельченного сыра. Обратите внимание, что сыр нельзя измельчать в этом блендере (см. «Ограничения по использованию» в начале раздела).

Чистка и обслуживание блендера

Перед уходом или обслуживанием отключите блендер от сети электропитания и дайте ему полностью остыть. Протирайте корпус сухой или влажной тряпкой. Не используйте для мытья посудомоечную машину.

Все части блендера, кроме основного блока, мойте водой с мылом. Не используйте для мытья абразивные, агрессивные и антибактериальные чистящие средства и химикаты. Не погружайте основной блок в воду и не мойте его под струей воды.

Мойте блендер после каждого использования. Снимайте и промывайте низ крышки. Протирайте уплотнение крышки резервуара для воды и уплотнение парового канала влажной тряпкой. Если вы использовали режим измельчения, рекомендуется разбирать и промывать блок лезвий.

Периодически промывайте резервуар для воды. Налейте в него 100 г воды, поболтайте и слейте, перевернув блендер вверх дном.

После варки на пару сливайте остатки воды из резервуара.

После промывки высушите все части блендера, затем соберите блендер.

Примечание. Некоторые продукты, такие как морковь, могут оставить цветные пятна на чаше, корзине и на пластиковых частях корпуса. Это нормально и не является неисправностью. После появления таких пятен чаша и корзина остаются безопасными, они не выделяют никаких вредных веществ в пищу, и вы можете продолжить использование блендера.

Разборка блока лезвий

Переверните чашу. Возьмитесь одной рукой за пластиковый выступ на лезвии внутри чаши, другой рукой поверните против часовой стрелки фиксатор лезвий снаружи чаши. Снимите фиксатор, выньте лезвия.

С оси лезвия снимите уплотнительную резинку.

С наружной стороны чаши поверните по часовой стрелке стопор и выньте его. Вытащите металлическое кольцо вместе с уплотнением. Снимите уплотнение с кольца.

Промойте все части водой с мылом. Не используйте посудомоечную машину.



**KIT
FORT**

Блендер-пароварка
КТ-2305

Будьте осторожны при обращении с ножом: лезвия острые! Не поранитесь!

Сборку проводите в обратной последовательности. При сборке обратите внимание на ориентацию уплотнений.

Уплотнительная резинка на оси лезвия устанавливается плоской частью к лезвию («юбка» резинки обращена к фиксатору).

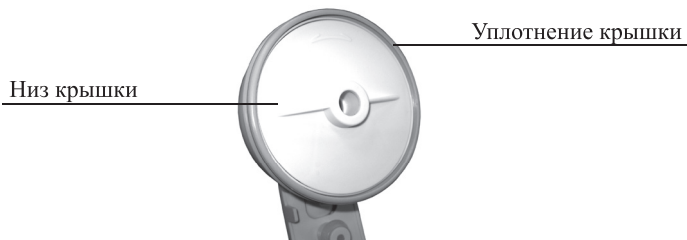
Металлическое кольцо в уплотнении устанавливается плоской стороной уплотнения к чаше, выпуклая сторона уплотнения обращена к стопору.

Установите металлическое кольцо и зафиксируйте его стопором.



Разборка крышки

Поверните низ крышки против часовой стрелки и снимите его. Аккуратно снимите уплотнение крышки. Промойте низ и уплотнение водой с моющим средством, высушите и установите обратно.



Удаление накипи

Для удаления накипи залейте в резервуар для воды 20 мл 9 % уксуса и 40 мл воды, подождите 30 минут, затем переверните блендер и слейте содержимое резервуара. Залейте в резервуар чистой воды и слейте ее, чтобы промыть резервуар от уксуса. Повторите промывку 4–5 раз. Не включайте блендер с залитым в резервуар раствором для удаления накипи. После промывки резервуара проведите цикл варки на пару с пустой корзиной, залив в резервуар 170 мл воды.

Рекомендуется удалять накипь не реже одного раза в месяц.

Для уменьшения образования накипи используйте дистиллированную или умягченную воду. В минеральной, бутилированной и водопроводной воде содержатся вещества, способствующие более быстрому образованию накипи в резервуаре для воды.

Уход и хранение

Перед уборкой на хранение вымойте и высушите блендер. Слейте остатки воды из резервуара. Храните его в собранном виде в сухом и прохладном месте, недоступном для детей.

Технические характеристики

1. Напряжение: 220–240 В, 50/60 Гц
2. Мощность: 400 Вт
3. Класс защиты от поражения электрическим током: I
4. Рабочая емкость чаши: 400 мл
5. Размер устройства: 245 × 160 × 240 мм
6. Размер упаковки: 290 × 225 × 265 мм
7. Вес нетто: 2,1 кг
8. Вес брутто: 2,7 кг

Срок службы: 2 года

Срок гарантии: 1 год

Товар сертифицирован



Производитель: Фошань Шуньдэ Лонсан Илектрикал Эплаинс Ко., Лтд. 2-1 ХуаньШань Вест Роуд, Наньпу, Джуньянь Таун, Шуньдэ, Фошань, Гуандун, Китай.

Импортер: ООО «Аэро-Трейд». 197022, г. Санкт-Петербург, Инструментальная ул., д. 3, лит. X, оф. 1.

Страна происхождения: Китай.

Уполномоченная организация для принятия претензий на территории РФ:
ООО «Аэро-Трейд». 197022, г. Санкт-Петербург, Инструментальная ул., д. 3, лит. X, оф. 1.



Горячая линия производителя: **8-800-775-56-87** (пн-пт с 9:30 до 17:30 по московскому времени), info@kitfort.ru.

Адреса сервисных центров вы можете узнать у оператора горячей линии или на сайте kitfort.ru

Требуется особая утилизация. Во избежание нанесения вреда окружающей среде необходимо отделить данный объект от обычных отходов и утилизировать его наиболее безопасным способом, например, сдать в специальные места по утилизации.

Месяц и год изготовления указаны на нижней стороне упаковочной коробки.

Производитель имеет право на внесение изменений в дизайн, комплектацию, а также в технические характеристики изделия в ходе совершенствования своей продукции без дополнительного уведомления об этих изменениях.

Меры предосторожности

Пожалуйста, внимательно прочтите инструкцию по эксплуатации. Обратите особое внимание на меры предосторожности. Всегда держите инструкцию под рукой.

1. Устройство предназначено для использования в бытовых условиях и может применяться в квартирах, загородных домах, гостиничных номерах, офисах и других подобных местах для непромышленной и некоммерческой эксплуатации.
2. Используйте устройство только по назначению и в соответствии с указаниями, изложенными в данном руководстве. Нецелевое использование устройства будет считаться нарушением условий надлежащей эксплуатации.
3. Перед подключением устройства к электрической розетке убедитесь, что параметры электропитания, указанные на нем, совпадают с параметрами используемого источника питания.
4. Для предотвращения поражения электрическим током не погружайте устройство в воду и другие жидкости.
5. Не переносите прибор, взявшись за шнур питания. Не тяните за шнур питания при отключении вилки от розетки.
6. Не используйте устройство, если шнур питания, вилка или другие части прибора повреждены. Во избежание поражения электрическим током не разбирайте устройство самостоятельно — для его ремонта обратитесь к квалифицированному специалисту. Помните, неправильная сборка устройства повышает опасность поражения электрическим током при эксплуатации.
7. Детям, людям с ограниченными физическими, сенсорными или умственными способностями, а также лицам, не обладающим достаточными знаниями и опытом, разрешается пользоваться прибором только под контролем лиц, ответственных за их безопасность, или после инструктажа по эксплуатации устройства. Не позволяйте детям играть с прибором.
8. Контролируйте работу прибора, когда рядом находятся дети или домашние животные.
9. Не включайте варку на пару без залитой воды в резервуар для воды. Это может

- привести к повреждению устройства.
10. Не оставляйте работающий прибор без присмотра. Выключите его и отключите от сети, если не используете прибор длительное время или перед проведением обслуживания.
 11. Корпус прибора может сильно нагреваться во время работы. Не касайтесь горячих поверхностей руками. Во время варки не подносите руки к местам, откуда выходит горячий пар. Будьте осторожны! Возможен риск получения ожога!
 12. Чаша устанавливается на блендер носиком назад. Во время готовки из носика выходит горячий пар. Пар также может выходить из-под уплотнения крышки. Будьте осторожны! Не обожгитесь горячим паром. Не подносите руки к местам возможного выхода пара.
 13. Не открывайте крышку во время приготовления на пару. По окончании готовки не открывайте крышку сразу, подождите несколько минут, чтобы вышел пар. Прежде чем снимать чашу, подождите 2 минуты, пока из нее не перестанет выходить пар.
 14. Чтобы поднять корзину или извлечь продукты из чаши, используйте лопатку, входящую в комплект.
 15. Во избежание блокировки парового тракта убедитесь, что количество продуктов в корзине для приготовления на пару не превышает краев корзины.
 16. Регулярная очистка от накипи позволяет предотвратить повреждение прибора.
 17. Всегда проверяйте консистенцию приготовленного детского питания.
 18. **Всегда проверяйте температуру детского питания прежде, чем начать кормить ребенка!**
 19. Не стерилизуйте никакие части прибора в стерилизаторах.
 20. Устанавливайте прибор только на устойчивую горизонтальную поверхность на расстоянии не менее 10 см от стены и края стола. Устанавливайте прибор так, чтобы дети не могли случайно дотронуться до горячих поверхностей прибора.
 21. Не пытайтесь обойти блокировку включения устройства.
 22. Не допускайте падения прибора и не подвергайте его ударам.
 23. Храните устройство в недоступных детям местах.
 24. Используйте только предлагаемые производителем аксессуары или комплектующие. Использование иных дополнительных принадлежностей может привести к поломке устройства или получению травм.

Кит-руководство

Наш слоган «Всегда что-то новенькое!» отражает саму суть бренда. Ведь марка обладает позитивным любопытством, у нее настоящий нюх на полезные новинки. В ассортименте всегда появляются интересные товары с новыми возможностями.

Не случайно символом бренда стал кит — любопытный, умный и безусловно полезный. Так и наши товары — любопытные, умные и безусловно полезные, они верой и правдой будут помогать вам готовить, наводить чистоту и ухаживать за вещами.

Если вам понравилось пользоваться нашими бытовыми приборами — будем рады прочесть ваши отзывы и истории, присылайте их по адресу info@kitfort.ru или оставьте на сайте www.kitfort.ru.

Если же что-то не понравилось — тем более напишите нам, и мы обязательно учтем ваши пожелания и наблюдения.

И тогда кит обязательно станет самым полезным другом вашего дома!

