

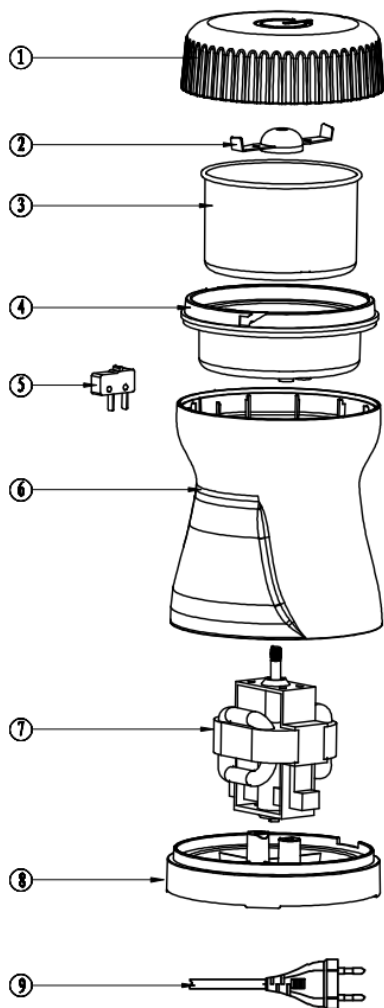
 ***Binatone***  
*Simply better*



**ЭЛЕКТРИЧЕСКАЯ КОФЕМОЛКА**  
**Модель CGP-033**

## Описание прибора

1	Крышка
2	Нож
3	Рабочая емкость
4	Фиксатор
5	Переключатель
6	Корпус
7	Мотор
8	Нижняя панель с отделением для сматывания и хранения шнура
9	Вилка со шнуром питания



## Меры предосторожности

---

Во время использования электроприборов, во избежание риска получения электрошока или возникновения пожара и/или риска получения травм пользователями, необходимо соблюдать базовые меры предосторожности. Внимательно прочитайте все инструкции прежде, чем пользоваться прибором.

Обязательно соблюдайте приведенные ниже меры безопасности:

1. Прочитайте внимательно все инструкции.
2. Перед использованием убедитесь, что напряжение розетки соответствует напряжению, указанному на шильдике прибора.
3. Соблюдайте осторожность при использовании прибора особенно, если рядом находятся дети. Детям запрещается пользоваться прибором.
4. Лезвия очень острые. Будьте осторожны.
5. Не оставляйте работающий прибор без присмотра.
6. Всегда отключайте прибор от сети электропитания, если не используете его и перед сборкой, разборкой или чисткой.

### Примечание:



Если шнур питания поврежден, обратитесь к производителю, в сервисный центр или к независимому квалифицированному специалисту для его замены во избежание получения травм.

7. Выключите прибор и отключите его от сети электропитания перед сменой аксессуаров или в случае, если возникнет необходимость контакта с движущимися деталями.
8. Использование аксессуаров не рекомендованных производителем, может привести к возгоранию, получению электрошока или травмам.
9. Следите, чтобы шнур питания не свисал с острых краев и не касался горячих поверхностей.
10. Не подключайте прибор к сети электропитания пока он полностью не собран и всегда отключайте от сети питания перед разборкой.

### Примечание:



Максимальная вместимость – 30гр. Кратковременное использование. Используйте прибор не дольше 1 минуты, затем сделайте 10-ти минутный перерыв.

### Примечание:

Детям запрещается пользоваться прибором. Держите прибор и шнур питания подальше от детей.



Люди с ограниченными физическими и умственными возможностями или недостатком знаний, или опыта (включая детей) могут пользоваться прибором, если они находятся под присмотром, или получили инструкции о безопасном использовании прибора, а также, если они понимают все возможные риски, связанные с использованием.

Детям запрещается играть с прибором

11. Не обрабатывайте больше трех партий без остановки. Дайте прибору остыть до комнатной температуры перед продолжением использования.
12. Не используйте прибор на улице.
13. Отключайте прибор от сети электропитания, когда не используете прибор, при необходимости установить или снять аксессуары и перед чисткой.
14. Не погружайте прибор, шнур питания и вилку шнура питания в воду или другую жидкость во избежание риска возникновения пожара, получения электрошока или травм.
15. Прибор предназначен только для домашнего использования.

**Предупреждение:**

Существует риск получения травм от неправильного использования прибора.

**Инструкции:**

---

**ПРЕДВАРИТЕЛЬНАЯ ПРОВЕРКА:**

1. После снятия упаковки, убедитесь, что прибор не поврежден и что все аксессуары на месте. Не используйте прибор при наличии видимых повреждений. Обратитесь в сервис технической поддержки.
2. Подключение прибора  
Убедитесь, что напряжение розетки соответствует напряжению, указанному на шильдике прибора.  
Если они не совпадают, замените розетку на необходимый тип, либо замените вилку шнура питания на соответствующую вашей розетке в сервисной центре.

**Эксплуатация прибора:**

---

1. Установите прибор на плоскую поверхность.
2. Поверните рабочую емкость против часовой стрелки.
3. Поместите желаемое количество кофейных зерен в емкость.
4. Затяните крышку, прокрутив её до конца по часовой стрелке. Защитное устройство предотвращает от включения, если крышка кофемолки плохо установлена.
5. Не включайте прибор без крышки.
6. Отмотайте необходимое количество шнура и включите прибор в розетку.
7. Нажмите крышку для активации прибора и не отпускайте её, пока не достигнете желаемой степени помола.
8. Отключите прибор от сети электропитания, высыпьте готовый молотый кофе.

**Рекомендации:**

---

1. Всегда герметично закрывайте крышку емкости с кофейными зернами для сохранения аромата и вкуса кофе.
2. Перемалывайте количество зерен, необходимое для одноразового приготовления кофе.
3. Не насыпайте слишком много зерен.  
Одна столовая ложка зерен на чашку (например, 4 ложки зерен на 4 чашки).

Оптимальное количество зерен будет зависеть от ваших вкусовых предпочтений.

4. Кофейные зерна, оставшиеся в кофемолке, могут потерять свои качества и это повлияет на их запах и свежесть. После каждого использования рекомендуется мыть рабочую емкость, нож и крышку.

5. Вы можете обрабатывать только сухие и хрупкие продукты в приборе. Не перемалывайте масляные семена (арахис) и твердые продукты (рис).

## **Чистка:**

---

1. Отключите прибор от сети электропитания перед чисткой. Во избежание риска поражения электрическим током, не погружайте шнур питания, вилку шнура питания или прибор в воду или другую жидкость.

2. Вычищайте остатки кофе с помощью щетки, не притрагивайтесь к ножу, он очень острый.

3. Не погружайте в воду.

4. Чтобы избавиться от запаха или остатков продуктов, необходимо перемолоть 1 ст. ложку соды в емкости, затем хорошо протереть колбу изнутри.

5. Все съёмные детали можно мыть в посудомоечной машине на верхней сетке. Не кладите аксессуары кофемолки на низ машины. Не погружайте прибор в воду или другую жидкость.

6. Протирайте корпус прибора мягкой тканью.

7. Скрутите и храните лишнюю часть шнура в отделении для хранения на дне прибора.

## **Спецификация:**

---

<b>Модель</b>	<b>CGP-033</b>
<b>Напряжение</b>	<b>220-240 В</b>
<b>Частота</b>	<b>50 Гц</b>
<b>Мощность</b>	<b>300 Вт</b>
<b>Класс</b>	<b>II</b>

## Дополнительная информация

---

Основной импортер товара Binatone в России: ООО «ЛЕРАН».

---

На прибор предоставляется 1 год гарантийного обслуживания.  
Срок службы: 5 лет со дня покупки, при использовании в строгом соответствии с настоящим руководством по эксплуатации и применимыми техническими стандартами.

---

Информацию об авторизованных сервисных центрах Вы можете узнать на веб-сайте [www.leran.pro](http://www.leran.pro).

---

Если в Вашем городе отсутствует авторизованный сервисный центр, Вам следует обратиться в магазин, где Вы приобрели наш товар, и он организует ремонт или замену.

---

Страна происхождения — Китай.  
Изготовитель: «ЧЖУНШАНЬ ЛИНКПЛАС ЭЛЕКТРИК ЭПЛЛАЙНСИС КО., ЛТД».  
Адрес: # 18 ТУНЬЦЗЫ РОАД, ДУНФЭН, ЧЖУНШАНЬ, ГУАНДУН, КИТАЙ.

---

Настоящая информация является частью сопроводительной технической документации, прилагаемой к товару. Изготовитель постоянно работает над совершенствованием конструкции и технических характеристик выпускаемой продукции, в том числе над улучшением энергетической эффективности. По истечении срока службы прибора сервисный центр вправе отказать в поставке запчастей и ремонте техники. Дальнейшая эксплуатация не рекомендуется.  
Товар необходимо передать специализированным компаниям, которые занимаются утилизацией данного вида продукции.

---



Упаковка изготовлена из экологически чистых материалов, которые можно без ущерба для окружающей среды подвергать переработке, складировать на специальных полигонах для хранения отходов и утилизировать. Упаковочные материалы имеют соответствующую маркировку.

Символ на изделии или его упаковке означает, что оно не подлежит утилизации в качестве бытовых отходов. Изделие следует сдать в соответствующий пункт приема электронного и электрооборудования для последующей утилизации. Соблюдая правила утилизации изделия, Вы сможете предотвратить причинение ущерба окружающей среде и здоровью людей, который возможен вследствие неподобающего обращения с подобными отходами.

EAC CE

# ГАРАНТИЙНЫЕ УСЛОВИЯ

1. Гарантийный срок составляет 12 месяцев от даты продажи.
2. Гарантийные обязательства не действуют, если неисправность явилась следствием нарушения инструкции по эксплуатации, механического воздействия, нарушения пломбировки (если такая предусмотрена), проникновения влаги, неквалифицированного вмешательства, ремонта в неавторизованных сервисных центрах, форс-мажорных обстоятельств.
3. После осуществления ремонта в случаях, указанных в п.2, гарантийные обязательства прекращаются.

Наименование товара \_\_\_\_\_

Серийный номер \_\_\_\_\_

Дата продажи: «\_\_» \_\_\_\_\_ 20 \_\_ года

\_\_\_\_\_  
Подпись продавца  
(Без печати недействительна)

\_\_\_\_\_  
МП

Произведено в КНР компанией ЧЖУНШАНЬ ЛИНКПЛАС ЭЛЕКТРИК ЭПЛЛАЙНСИС КО., ЛТД  
Адрес: # 18 ТУНЬЦЗЫ РОАД, ДУНФЭН, ЧЖУНШАНЬ, ГУАНДУН, КИТАЙ  
По заказу ООО «Леран»; Россия, 454008, г. Челябинск, ул. Автодорожная, дом 19-а, строение 4, офис 1  
АСЦ в Челябинске: 454008, ул. Производственная, 8Б

**Бесплатный телефон сервисной службы: 8-800-333-5556**

