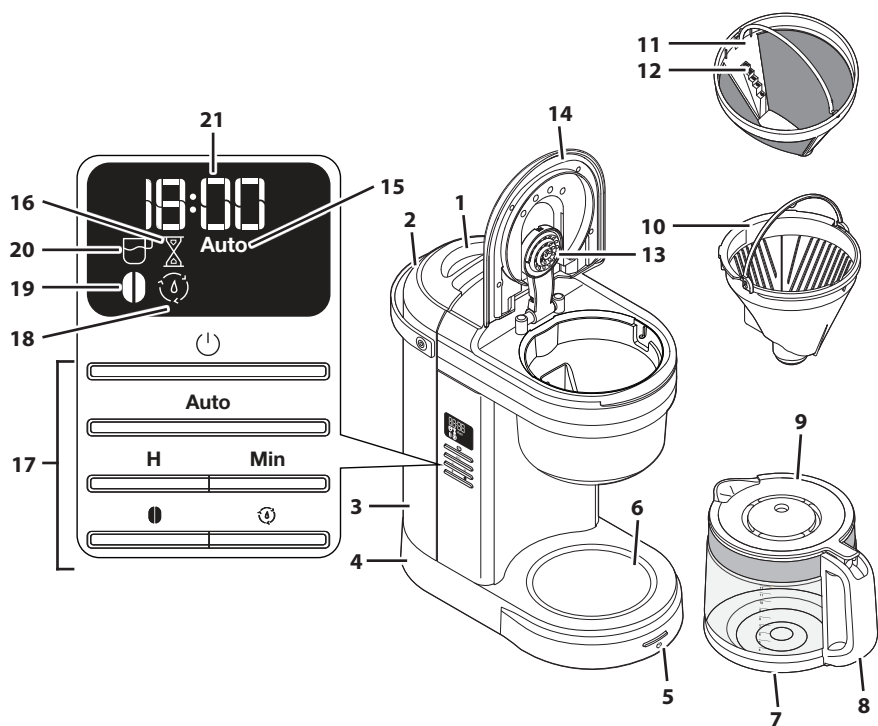


# ЧАСТИ И ИХ ХАРАКТЕРИСТИКИ



- |     |                                           |     |                                                    |
|-----|-------------------------------------------|-----|----------------------------------------------------|
| 1.  | Крышка емкости для воды                   | 12. | Шкала дозирования                                  |
| 2.  | Ручка емкости для воды                    | 13. | Распылительная головка                             |
| 3.  | Емкость для воды                          | 14. | Крышка варочной корзины                            |
| 4.  | Хранилище шнура в основании (не показано) | 15. | Значок автоматического режима                      |
| 5.  | Кнопка «Приготовление/Отмена»             | 16. | Значок оставшегося времени поддержания температуры |
| 6.  | Нагревательная панель                     | 17. | Панель управления                                  |
| 7.  | Стеклянный графин                         | 18. | Значок очистки                                     |
| 8.  | Ручка графина                             | 19. | Значок варки кофе темной обжарки                   |
| 9.  | Крышка графина                            | 20. | Значок варки кофе обычной обжарки                  |
| 10. | Варочная корзина                          | 21. | Часы                                               |
| 11. | Фильтр Gold Tone                          |     |                                                    |

**ПРИМЕЧАНИЕ.** Стандартная емкость 1 чашки = примерно 147 мл.

# ТЕХНИКА БЕЗОПАСНОСТИ ПРИ ИСПОЛЬЗОВАНИИ ПРИБОРА

## Ваша безопасность и безопасность других стоит на первом месте.

В данной инструкции и на вашем устройстве мы разместили множество важных сообщений о безопасности. Обязательно прочтите все сообщения о безопасности и следуйте их указаниям.



Это символ предупреждения об опасности.

Этот символ предупреждает вас о возможных опасностях, способных нанести травму или даже убить вас и других людей.

Все сообщения о безопасности следуют за этим символом и словами «ОПАСНОСТЬ» или «ВНИМАНИЕ». Эти слова означают:



**Мы можете погибнуть или получить тяжелые травмы, если немедленно не последуете инструкциям.**



**Мы можете погибнуть или получить тяжелые травмы, если не последуете инструкциям.**


Предупреждения об опасности укажут вам на потенциальную опасность, дадут рекомендации относительно того, как уменьшить вероятность травмы, а также на то, что может произойти, если вы не будете следовать инструкциям.

## МЕРЫ ПРЕДОСТОРОЖНОСТИ

**При использовании бытовых электроприборов необходимо соблюдать основные меры предосторожности, в частности:**

1. Прочтите все инструкции. Неправильное использование устройства может привести к серьезным травмам.
2. Только для ЕС: лица с ограниченными физическими, сенсорными или умственными способностями, либо не имеющие надлежащего опыта использования и знаний, могут пользоваться электробытовыми приборами только в том случае, если они находятся под присмотром или проинструктированы по вопросу безопасного использования электробытового прибора и осознают связанные с этим риски. Не позволяйте детям играть с прибором.
3. Только для ЕС: данный прибор не должен использоваться детьми. Храните прибор и его сетевой шнур в местах, недоступных для детей.
4. Не прикасайтесь к горячим поверхностям. Используйте ручки.
5. Не используйте прибор с поврежденным сетевым шнуром или вилкой, а также после возникновения неисправностей в работе прибора, его падения или любого другого повреждения. В этом случае верните прибор в ближайший авторизованный сервисный центр для проверки, ремонта или регулировки.
6. Во избежание пожара, поражения электрическим током и получения травм не погружайте прибор в воду или другие жидкости.
7. Отключайте прибор от розетки, когда он не используется, а также перед очисткой. Давайте прибору остыть перед установкой или извлечением его частей, а также перед очисткой прибора.
8. Дети должны использовать прибор или находиться рядом с ним строго под присмотром.

# ТЕХНИКА БЕЗОПАСНОСТИ ПРИ ИСПОЛЬЗОВАНИИ ПРИБОРА

9. Не допускайте свисания шнура с края стола или с угла и не прикасайтесь к горячим поверхностям.
10. Данный прибор не предназначен для использования лицами (включая детей) с ограниченными физическими, сенсорными или ментальными возможностями или не имеющими достаточного опыта и знаний, если они не были предварительно подготовлены или проинструктированы в отношении использования прибора лицом, отвечающим за их безопасность.
11. Следите за детьми и не допускайте, чтобы они играли с прибором.
12. Не помещайте прибор на горячую газовую или электрическую горелку, вблизи нее, а также в нагретую духовку.
13. Использование аксессуаров, не рекомендованных фирмой KitchenAid, может привести к пожару, поражению электрическим током или травме.
14. Не используйте прибор на открытом воздухе.
15. Используйте прибор только по прямому назначению.
16. Не используйте прибор без правильно установленной крышки графина.
17. Графин предназначен только для использования с данным прибором. Его нельзя использовать на газовой плите или в микроволновой печи.
18. Не помещайте горячий графин на влажную или холодную поверхность.
19. Для отключения нажмите кнопку , а затем извлеките вилку из розетки.
20. Снятие крышки во время приготовления кофе может привести к ожогу.
21. Не используйте треснувший графин или графин с неплотно закрепленной ручкой.
22. Не очищайте графин абразивными чистящими средствами, стальными мочалками или другими абразивными материалами.
23. Не заполняйте емкость для воды выше отметки максимального уровня.
24. Не наливайте в стеклянный графин слишком много воды. Если стеклянный графин переполнен, при варке кофе может выплеснуться.
25. Данный прибор предназначен для эксплуатации в быту и аналогичных условиях, например:
  - в зонах кухни персонала в магазинах, загородных домах, офисах или других рабочих помещениях;
  - в загородных домах;
  - клиентами в гостиницах, мотелях и других жилых помещениях;
  - в мини-отелях.
26. Инструкции по очистке поверхностей, контактирующих с пищевыми продуктами, см. в разделе «Уход и чистка».
27. В случае повреждения сетевого шнура его замена должна осуществляться изготовителем, работником сервисного центра или другим работником с аналогичной квалификацией во избежание риска поражения электрическим током.
28. Поверхность нагревательного элемента сохраняет остаточное тепло в течение некоторого времени после выключения. Не прикасайтесь к горячим поверхностям. Пользуйтесь ручками.

## СОХРАНИТЕ ДАННОЕ РУКОВОДСТВО

# ТЕХНИКА БЕЗОПАСНОСТИ ПРИ ИСПОЛЬЗОВАНИИ ПРИБОРА

## ЭЛЕКТРИЧЕСКИЕ ТРЕБОВАНИЯ

**⚠ ВНИМАНИЕ**



**Опасность поражения электрическим током**

**Подключите к заземленной розетке.**

**Не удаляйте заземляющий электрод.**

**Не используйте адаптер.**

**Не используйте удлинитель.**

**Несоблюдение этих инструкций может привести к смерти, пожару или поражению электрическим током.**

**Напряжение:** 220–240 В переменного тока

**Частота:** 50–60 Гц

**Мощность** 1100 Вт


**ПРИМЕЧАНИЕ.** Если вилка не вставляется в розетку, обратитесь за помощью к квалифицированному электрику. Не пытайтесь подогнать штепсель к размеру розетки самостоятельно. Не используйте переходники.

Не используйте удлинители. Если сетевой шнур слишком короткий, обратитесь к квалифицированному электрику или специалисту сервисной службы для установки розетки рядом с прибором.

Шнур не должен свешиваться со столешницы, чтобы дети не могли потянуть за него, а также чтобы никто не споткнулся о него.

## УТИЛИЗАЦИЯ ОТХОДОВ ЭЛЕКТРИЧЕСКОГО ОБОРУДОВАНИЯ

### Утилизация упаковочных материалов


Упаковочные материалы подлежат вторичной переработке и содержат соответствующий знак . Тем не менее, отдельные части упаковки должны быть утилизированы согласно правилам местной администрации, касающимся ликвидации отходов.

### Утилизация изделия

- Это оборудование маркировано согласно Европейской директиве 2012/19/EU по использованию электрического и электронного оборудования (WEEE).

- Соблюдение правил утилизации изделия помогает предотвратить потенциальные негативные последствия для окружающей среды и здоровья человека, которые могли бы быть вызваны неправильной утилизацией этого продукта.



- Знак  на изделии или на сопроводительных документах обозначает, что устройство попадает под определение бытовых отходов и должно быть доставлено в соответствующий центр по переработке электрического и электронного оборудования.

Для получения более подробной информации об уходе, утилизации и переработке данного прибора, пожалуйста, обращайтесь в местные органы власти, службу сбора бытовых отходов или магазин, где вы купили продукт.

## ЗАЯВЛЕНИЕ О СООТВЕТСТВИИ

Данный прибор разработан, сконструирован и произведен в соответствии с требованиями директив ЕС по безопасности: 2014/35/EU, 2014/30/EU, 2009/125/EC и 2011/65/EU (директива RoHS).

# НАЧАЛО РАБОТЫ

## УСТАНОВКА ЧАСОВ

### ⚠ ВНИМАНИЕ



**Опасность поражения электрическим током**

**Подключите к заземленной розетке.**

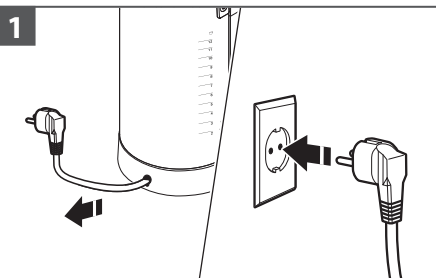
**Не удаляйте заземляющий электрод.**

**Не используйте адаптер.**

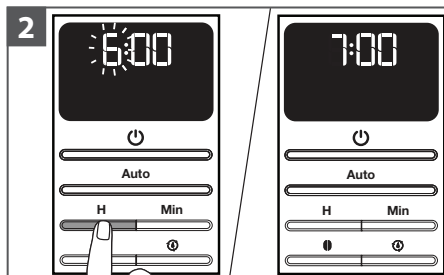
**Не используйте удлинитель.**

**Несоблюдение этих инструкций может привести к смерти, пожару или поражению электрическим током.**

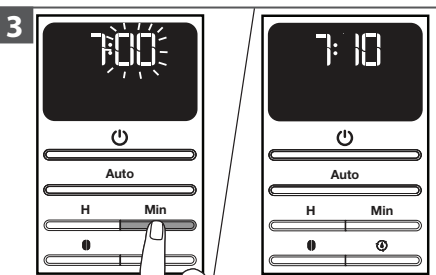
**ПРИМЕЧАНИЕ.** При первом включении кофеварки и при восстановлении подачи питания после отключения на дисплее сначала отображается 12:00.



Шнур хранится в основании. При необходимости аккуратно вытяните шнур наружу. Подключите прибор к заземленной розетке.



Нажмите **H**, чтобы установить час. Цифры значения часа будут изменяться при каждом нажатии; или нажмите и удерживайте для быстрой прокрутки значений.



Нажмите **M**, чтобы установить минуты. Чтобы сохранить выбранное время и выйти из режима настройки часов, нажмите любую другую кнопку или не нажимайте ни одну из кнопок в течение 10 секунд.

# ИСПОЛЬЗОВАНИЕ ПРИБОРА

## ВЫБОР СТЕПЕНИ ОБЖАРКИ КОФЕ



**ПРИМЕЧАНИЕ.** По умолчанию установлен режим для умеренно обжаренного кофе.

**СОВЕТ.** При приготовлении небольших порций (2-4 чашки) рекомендуется использовать параметр «Кофе темной обжарки».

## НАПОЛНЕНИЕ КОФЕВАРКИ ВОДОЙ

**СОВЕТ.** Перед первым приготовлением кофе 2 раза запустите кофеварку с графином свежей холодной воды и вылейте ее.

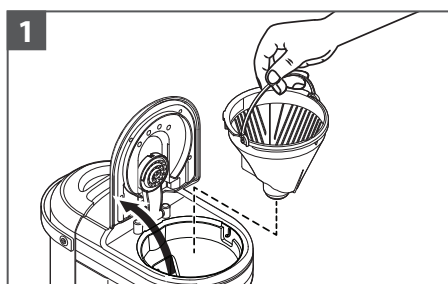


**ПРИМЕЧАНИЕ.** Налейте в емкость только то количество воды, которое необходимо для приготовления нужного количества чашек. Если в кофеварку залито 12 чашек воды, она приготовит все 12 чашек.

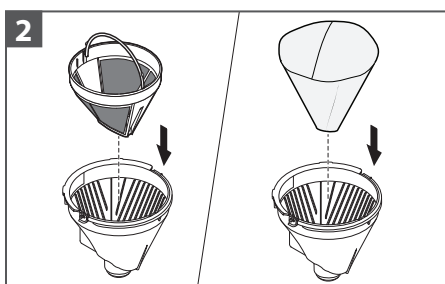


# ИСПОЛЬЗОВАНИЕ ПРИБОРА

## УСТАНОВКА ВАРОЧНОЙ КОРЗИНЫ

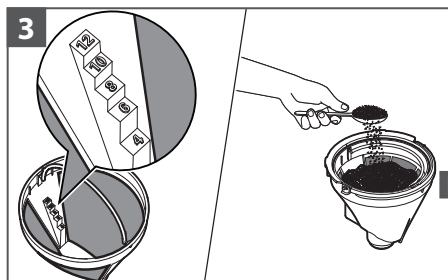


1 Поднимите крышку варочной корзины и извлеките корзину.

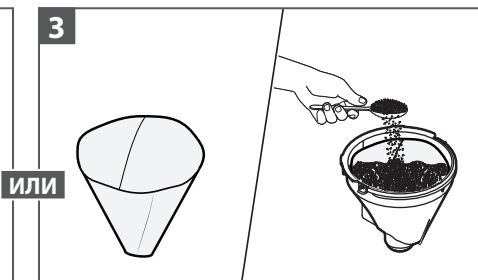


2 Вставьте постоянный фильтр Gold Tone или бумажный конусный фильтр в варочную корзину.

**СОВЕТ.** Также можно установить фильтр для кофе и добавить молотый кофе (с извлечением или без извлечения варочной корзины из кофеварки).

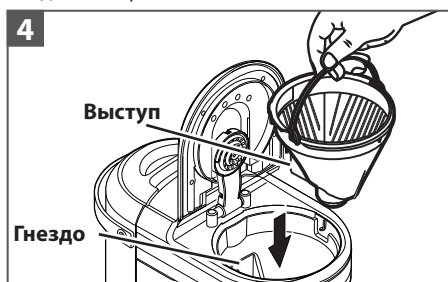


3 **Постоянный фильтр Gold Tone:** добавьте молотый кофе. Используйте «шкалу дозирования». Например, если вам нужно 8 чашек кофе, добавьте молотый кофе до отметки 8 чашек.

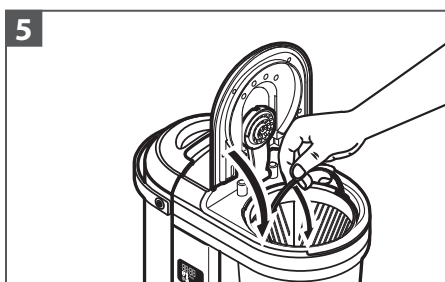


3 **Бумажный конусный фильтр для кофе:** положите нужное количество молотого кофе. Используйте «справочник по дозировке кофе», находящийся в задней части емкости для воды, чтобы положить нужное количество молотого кофе. Предварительное смачивание бумаги не требуется.

**ВАЖНО.** Не используйте фильтры обоих типов одновременно. Использование обоих фильтров может привести к переполнению варочной корзины водой и кофе.



4 Установите корзину в кофеварку, совместив выступ с гнездом.

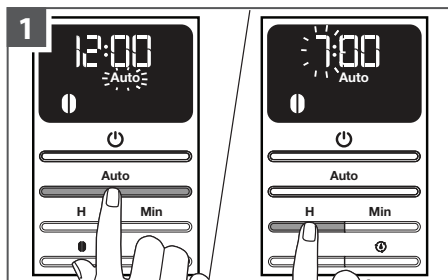


5 Перед приготовлением кофе убедитесь, что крышка варочной корзины полностью закрыта.

# ИСПОЛЬЗОВАНИЕ ПРИБОРА

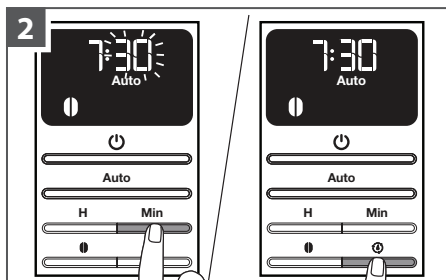
## ПРОГРАММИРОВАНИЕ ФУНКЦИИ АВТОМАТИЧЕСКОГО ПРИГОТОВЛЕНИЯ

**ВАЖНО.** Перед использованием функции автоматического приготовления установите правильное время в соответствии с инструкциями, приведенными в разделе «Установка часов».



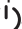
Нажмите кнопку **Auto** один раз. Начнет мигать индикатор Auto, а на дисплее времени отобразится установленное автоматическое время (по умолчанию 12:00).

Чтобы установить время начала приготовления кофе: нажмите кнопку **H**, чтобы выбрать час. Цифры значения часа будут изменяться при каждом нажатии; или нажмите и удерживайте для быстрой прокрутки значений.



Затем нажмите кнопку **M**, чтобы установить минуты. Значение часа будет непрерывно гореть, а значение минут начнет мигать.

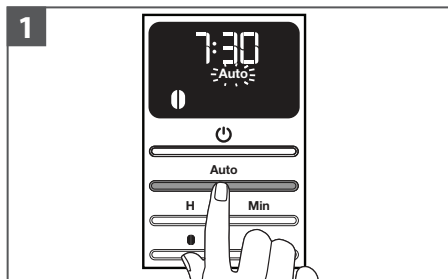
Чтобы сохранить выбранное автоматическое время и выйти из режима настройки, нажмите любую другую кнопку или не нажимайте ни одну из кнопок в течение 10 секунд. Индикатор Auto продолжит гореть, а дисплей времени вернется к текущему времени.

**СОВЕТ.** Чтобы отменить автоматическое время после завершения программирования, снова нажмите кнопку **Auto** или кнопку .

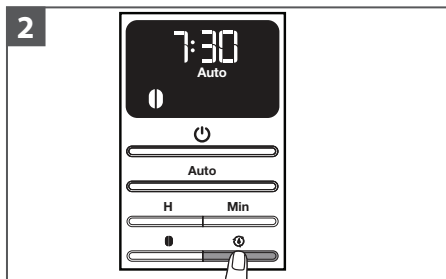
**ПРИМЕЧАНИЕ.** Стандартное время цикла варки кофе для полного графина (12 чашек) составляет примерно 10 минут.

## ИСПОЛЬЗОВАНИЕ РАНЕЕ ЗАПРОГРАММИРОВАННОГО ВРЕМЕНИ АВТОМАТИЧЕСКОГО ПРИГОТОВЛЕНИЯ

Эти действия можно выполнить для сохранения автоматического времени после выполнения действий, описанных в разделе «Программирование функции автоматического приготовления».



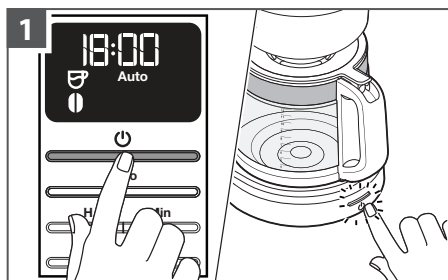
Нажмите кнопку **Auto**. Индикатор Auto начнет мигать, а на дисплее времени отобразится ранее установленное значение автоматического времени.




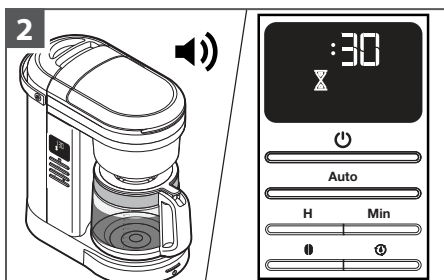
Чтобы сохранить выбранное время и выйти из режима настройки, подождите 10 секунд или нажмите любую кнопку. Индикатор Auto продолжит гореть, а дисплей времени вернется к текущему времени.



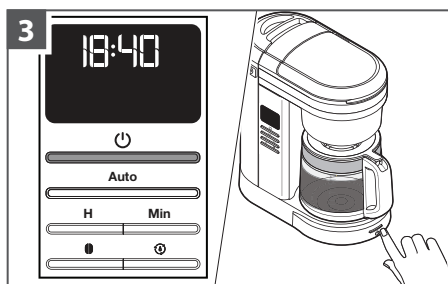
# ПРИГОТОВЛЕНИЕ КОФЕ




Чтобы начать приготовление кофе, нажмите любую из кнопок , расположенных на боковой и передней панели.



По завершении цикла варки кофе раздается 3 звуковых сигнала. Затем запускается 30-минутный режим поддержания температуры.



По завершении режима поддержания температуры кофеварка автоматически выключится. Чтобы отменить цикл варки или режим поддержания температуры, нажмите кнопку  один раз.

**СОВЕТ.** Открывание блока с варочной корзиной во время варки приводит к прерыванию процесса варки и ухудшению вкуса кофе.

**ВАЖНО.** Перед началом следующего цикла приготовления дайте кофеварке остыть в течение 5 минут.

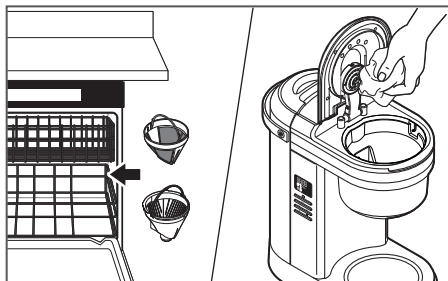
## ФУНКЦИЯ «ПРИОСТАНОВИТЬ И СЛИТЬ»

Функция «Приостановить и слить» позволяет снять графин с кофеварки и налить чашку кофе, не дожидаясь завершения варки. При снятии графина специальный клапан прекращает подачу кофе из варочной корзины. Однако, приготовление кофе не прекращается.

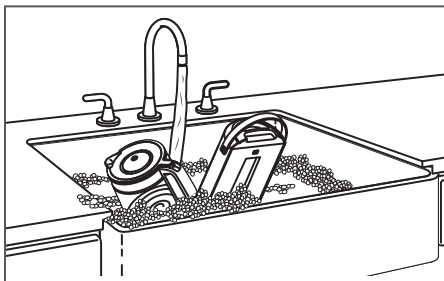
Если не вернуть графин в кофеварку в течение 25 секунд, вода и смолотый кофе переполнят варочную корзину.

# УХОД И ЧИСТКА

**ПРИМЕЧАНИЕ.** Перед очисткой отключите кофеварку от электросети и дайте ей остыть.



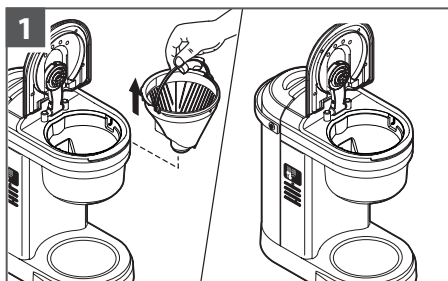
Следующие детали можно мыть в посудомоечной машине только на верхней полке: варочная корзина и постоянный фильтр Gold Tone. Протрите распылительную головку влажной тканью, чтобы удалить брызги кофе.



Вымойте вручную в теплой мыльной воде. Тщательно высушите: графин и емкость для воды.

## УДАЛЕНИЕ МИНЕРАЛЬНЫХ ОТЛОЖЕНИЙ С ПОМОЩЬЮ УКСУСА

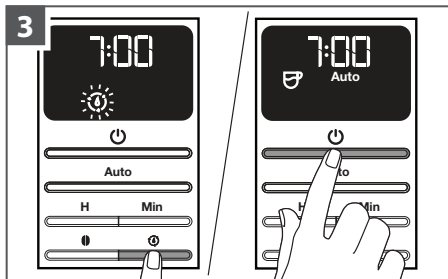
Минеральные отложения (накипь) из воды со временем накапливаются в кофеварке, снижая эффективность приготовления и качество кофе. Когда кофеварка выполнит 100 циклов приготовления, на дисплее начнет мигать значок «Очистка (☼)». Это значит, что необходимо очистить кофеварку от накипи.



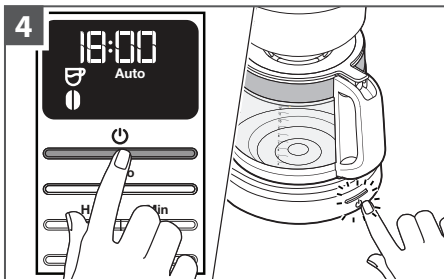
1 Опорожните варочную корзину.



2 Налейте в емкость для воды 1,4 л (6 чашек) уксуса и 1,4 л (6 чашек) холодной воды.



3 Нажмите кнопку ☼. Затем нажмите любую из кнопок (☼), чтобы начать цикл очистки. По завершении цикла очистки (примерно 30 минут) прозвучат 3 звуковых сигнала, и значок «Очистка (☼)» погаснет.



4 После завершения цикла очистки запустите 2-3 цикла с чистой и холодной водой без кофе.

# РУКОВОДСТВО ПО ВЫЯВЛЕНИЮ И УСТРАНЕНИЮ НЕИСПРАВНОСТЕЙ

## ⚠ ВНИМАНИЕ



### Опасность поражения электрическим током

**Вставьте вилку сетевого шнура в заземленную электрическую розетку.**

**Не снимайте контакт заземления.**

**Не используйте переходники.**

**Не используйте удлинители.**

**Невыполнение этих указаний может привести к смертельной травме, возгоранию или поражению электрическим током.**

Проблема	Решение
Если не подсвечивается дисплей:	Убедитесь, что кофеварка подключена к заземленной розетке. Если она подключена, проверьте предохранитель или автоматический выключатель электрической сети, к которой подключена кофеварка, а также проверьте целостность цепи.
Если для приготовления кофе используется только часть воды, налитой в кофеварку:	Требуется немедленно очистить кофеварку от накипи. См. раздел «Уход и чистка».
Приготовление кофе в кофеварке занимает больше времени, чем обычно:	
Если вы слышите 3 коротких звуковых сигнала:	В емкости нет воды. См. раздел «Наполнение кофеварки водой».
Если на дисплее мигает «Er1», и раздается 1 звуковой сигнал:	Возможно, заклинило кнопку. Отключите кофеварку от сети и нажмите каждую кнопку несколько раз. Подключите кофеварку к сети. Если на дисплее снова появится «Er1», повторите эту процедуру.
Если кофе выливается из варочной корзины:	Варочная корзина установлена неправильно. См. раздел «Установка варочной корзины».
	В варочную корзину было помещено слишком много кофе. Фильтр Gold Tone и бумажный фильтр используются одновременно.
Если из задней части кофеварки вытекает вода:	В емкость для воды залито слишком много воды.

Если проблема не связана ни с одним из перечисленных выше пунктов, см. разделы «Гарантия и обслуживание клиентов». Не возвращайте кофеварку продавцу. Продавцы не выполняют ремонт.

# ГАРАНТИЯ

Срок гарантии:	KitchenAid оплачивает:	KitchenAid не оплачивает:
Европа, Ближний Восток и Африка: 5КСМ1208 Полная гарантия сроком на два года, начиная со дня покупки.	Замену частей и стоимость ремонтных работ в связи с устранением дефектов материалов и изготовления. Техническое обслуживание должно осуществляться авторизованным центром обслуживания KitchenAid.	А. Ремонт в результате использования капельной кофеварки для других целей, кроме приготовления кофе. Б. Повреждения, возникшие в результате несчастного случая, внесения изменений, неправильного или плохого обращения, а также вызванные установкой / эксплуатацией, не соответствующей местным электротехническим правилам.

**KITCHENAID НЕ НЕСЕТ НИКАКОЙ ОТВЕТСТВЕННОСТИ ЗА КОСВЕННЫЕ УБЫТКИ.**

## ЦЕНТРЫ ОБСЛУЖИВАНИЯ

Любое обслуживание должно осуществляться местным авторизованным центром обслуживания KitchenAid. Свяжитесь с продавцом, у которого вы приобрели прибор и узнайте название ближайшего авторизованного центра обслуживания KitchenAid.

## ОБСЛУЖИВАНИЕ КЛИЕНТОВ

Более подробную информацию можно узнать на нашем сайте:  
[www.kitchenaid.eu](http://www.kitchenaid.eu)

## РЕГИСТРАЦИЯ ПРОДУКТА

Зарегистрируйте свой новый прибор KitchenAid: <http://www.kitchenaid.eu/register>