

ПОСУДОМОЕЧНАЯ МАШИНА

Руководство по эксплуатации
прочитайте внимательно перед эксплуатацией

ВВЕДЕНИЕ	
Инструкция по мерам безопасности.....	3
Рекомендации по установке, эксплуатации, уходу и хранению.....	3
Подготовка устройства к работе.....	4
Подключение.....	4
Подключение к холодной воде.....	4
Подключение к канализации.....	5
Подключение к электрической сети.....	5
Комплектация.....	5
Особенности.....	5
ОБЗОР УСТРОЙСТВА	
Общий вид.....	6
ЭКСПЛУАТАЦИЯ	
Использование соли.....	7
Использование ополаскивателя.....	7
Использование моющего средства.....	7
Загрузка корзин для посуды.....	8
Использование посудомоечной машины.....	9
Программы мойки.....	10
Уход и чистка.....	11
ПРОЧЕЕ	
Технические характеристики.....	12
Поиск неисправностей.....	13
Сервисное обслуживание.....	14

ИНФОРМАЦИЯ О СЕРТИФИКАТЕ СООТВЕТСТВИЯ

Товар сертифицирован.

Товар соответствует требованиям нормативных документов: ТР ТС 004/2011 «О безопасности низковольтного оборудования»; ТР ТС 020/2011 «Электромагнитная совместимость технических средств».

ИНФОРМАЦИЯ О ДЕКЛАРАЦИИ СООТВЕТСТВИЯ

Товар (прибор, изделие) соответствует требованиям: ТР ЕАЭС 037/2016 «Об ограничении применения опасных веществ в изделиях электротехники и радиоэлектроники», принят Решением Совета Евразийской экономической комиссии от 18 октября 2016 г. N 113.

При отсутствии копии нового сертификата в коробке спрашивайте копию у продавца.

Полную информацию о сертификате соответствия вы можете получить у продавца, по телефону горячей линии или на сайте www.bbk.ru.

ИНСТРУКЦИЯ ПО МЕРАМ БЕЗОПАСНОСТИ



Символ опасности

Напоминание пользователю о высоком напряжении.



Символ предупреждения

Напоминание пользователю о проведении всех действий в соответствии с инструкцией.

ПРЕДУПРЕЖДЕНИЯ:

- Использовать прибор согласно данной инструкции.
- Не использовать прибор в помещениях, где в воздухе могут содержаться пары легко воспламеняющихся веществ.
- Используйте только приспособления, входящие в комплект устройства.
- Чтобы предотвратить риск пожара или удара током, избегайте эксплуатации устройства в условиях высокой влажности.
- Никогда самостоятельно не вскрывайте устройство – это может стать причиной поражения электрическим током, привести к выходу устройства из строя и аннулирует гарантийные обязательства производителя. Для ремонта и технического обслуживания обращайтесь только в сервисные центры, уполномоченные для ремонта изделий торговой марки ВВК.
- Для электропитания устройства используйте электросеть с надлежными характеристиками. Напряжение сети электропитания должно соответствовать данным, указанным на панели устройства.
- Для подключения к водопроводной магистрали используйте только шланги с соответствующими характеристиками.
- Не подвергайте устройство воздействию прямых солнечных лучей, низких и высоких температур и повышенной влажности.

Избегайте резких перепадов температуры и влажности.

При перемещении устройства из прохладного помещения в теплое и наоборот распакуйте устройство перед началом эксплуатации и подождите 1–2 часа, не включая его.

- Не устанавливайте на устройство посторонние предметы. Остерегайте устройство от ударов, падений, вибраций и иных механических воздействий.
- Не закрывайте вентиляционные отверстия и не устанавливайте устройство в местах, где нормальное охлаждение устройства во время работы невозможно.
- Не используйте при чистке устройства абразивные материалы и органические соединения (алкоголь, бензин и т.д.). Для чистки корпуса устройства допускается использование небольшого количества нейтрального моющего средства.
- Для подключения устройства к сети электропитания используйте только розетки, оснащенные кабелем заземления.
- В целях предотвращения поражения электротоком не допускайте погружения проводов или всего изделия в воду.
- Использование устройства детьми или лицами с ограниченными возможностями рекомендуется только под присмотром лиц, отвечающих за их безопасность. Не допускайте использования устройства детьми в качестве игрушки. Будьте особенно внимательны, при нахождении детей рядом с машиной.
- Не оставляйте включенное устройство без присмотра.
- По окончании пользования не забывайте отключать изделие от сети. Также обязательно отключайте его от

сети перед началом мойки или протирки влажной тканью.

- Не эксплуатируйте устройство при поврежденном шнуре питания, а также в случаях, если нарушена нормальная работа изделия, если оно падало или было повреждено каким-либо другим образом. Обратитесь в Уполномоченный сервисный центр.
- Не используйте изделие вне помещений.
- Не допускайте свисания шнура через острый край стола или его касания нагретых поверхностей.
- Не устанавливайте изделие вблизи газовых и электрических плит, а также духовок.
- При отключении изделия от сети держите только за вилку, не тяните за провод – это может привести к повреждению провода или розетки и вызвать короткое замыкание.
- Используйте изделие только по прямому назначению.
- Настоящее изделие предназначено исключительно только для использования в быту.
- Не подключайте устройство к сети, перегруженной другими электрическими приборами, это может привести к тому, что он не будет функционировать должным образом.
- Сетевой шнур специально сделан относительно коротким во избежание риска получения травмы, чтобы вы не запутались и не споткнулись.
- Располагайте устройство на твердой, устойчивой, ровной, неметаллической, ненагретой поверхности вдали от источников тепла.
- В случае использования сетевой вилки или приборного соединителя в качестве отключающего устройства отключающее устройство должно оставаться легкодоступным.
- Не применяйте устройство в промышленных и коммерческих целях.
- При открывании дверцы будьте внимательны, т.к. выходящий пар может иметь высокую температуру. Это может привести к ожогам.
- Используйте только средства, специально предназначенные для подобного класса устройств.
- Запрещается помещать внутрь посторонние предметы.
- Следите, чтобы панель управления всегда была в свободном доступе.
- При обнаружении дефектов, деформаций корпуса или неисправности нагревательного элемента немедленно выключите устройство и отключите штепсельную вилку от сети электропитания.
- Некорректное подключение устройства или использование не по назначению могут привести к повреждениям, которые не являются гарантийными случаями.
- Не рекомендуется использовать устройство во время грозы.

РЕКОМЕНДАЦИИ ПО УСТАНОВКЕ, ЭКСПЛУАТАЦИИ, УХОДУ И ХРАНЕНИЮ

- Перед использованием устройства внимательно ознакомьтесь с руководством по эксплуатации. После

чения, пожалуйста, сохраните его для использования в будущем.

- Все иллюстрации, приведенные в данной инструкции, являются схематическими изображениями реальных объектов, которые могут отличаться от их реальных изображений.
- Осторожно распакуйте изделие и удалите весь упаковочный материал. Протрите корпус и внутренние части чистой влажной тряпкой для удаления пыли. Не используйте для этих целей абразивные и органические моющие средства и жесткие мочалки.
- В случае возникновения дыма при дальнейшей эксплуатации отключите устройство из розетки.
- Если шнур питания поврежден, он должен быть заменен специалистом из сервисного центра ВВК.
- Не устанавливайте устройство в замкнутом пространстве – под шкафами, в углу помещения, внутри ограждающих конструкций – это может привести к перегреву устройства и выходу его из строя.
- Перед подключением проверьте, чтобы на корпусе, контактах, шнуре питания, штепсельной вилке не было влаги.
- Данное устройство должно быть обязательно заземлено. В случае возникновения короткого замыкания электрической сети заземление снижает риск поражения электрическим током. Вилка устройства должна быть подключена к розетке с заземлением и быть правильно установленной. Обратитесь к специалисту-электрику, если вы не уверены в том, что ваши розетки заземлены и правильно установлены.

ПОДГОТОВКА УСТРОЙСТВА К РАБОТЕ

Подготавливайте посудомоечную машину к работе, соблюдая меры безопасности. Перед первым использованием выполните следующие действия:

- Распакуйте устройство.
- Удалите весь упаковочный материал.
- Сохраните заводскую упаковку.
- Проверьте комплектацию.
- Ознакомьтесь с мерами безопасности.
- Осмотрите устройство на наличие дефектов и деформаций.
- Убедитесь, что параметры питания, указанные на нижней панели изделия, соответствуют параметрам питающей сети.
- Подключайте машину только к магистрали холодной воды.
- Установите устройство на твердую, устойчивую, ровную, неметаллическую поверхность вдали от источников тепла. Убедитесь, что устройство не скользит по поверхности.
- Включите штепсельную вилку шнура питания в розетку сети электропитания.
- Убедитесь в отсутствии искрения в местах соединения штепсельной вилки и розетки, а также запаха гари. При искрении и присутствии запаха гари отсоедините штепсельную вилку от розетки и обратитесь в организацию, обслуживающую вашу электрическую сеть, и в специализированный сервисный центр ВВК.
- Протрите корпус чистой сухой тканью.

ПОДКЛЮЧЕНИЕ

Посудомоечная машина требует подключения к водопроводу и канализации. Используйте шланги, поставляемые в комплекте. Обратитесь к квалифицированным специалистам для выполнения работ по подключению машины. Для шланга подачи воды рекомендуется дополнительно устанавливать на магистраль фильтр грубой очистки. При подключении учитывайте параметры давления воды, указанные в таблице технических характеристик устройства. При использовании жесткой воды (т.е. воды с большим содержанием примесей солей кальция) на посуде и внутренней поверхности посудомоечной машины образуется известковый налет. Для снижения жесткости воды используется специальная соль. Определение необходимого количества соли зависит от степени жесткости водопроводной воды. Ниже приведена таблица значений жесткости воды и индикация на панели управления, соответствующая установленному параметру смягчения.

Ммоль/л	Расход соли (г/цикл)	Значение жесткости °dH	Индикация на панели управления
0-0,9	0	0-5	H1
1,0-2,0	9	6-11	H2
2,1-3,0	12*	12-17	H3*
3,1-4,0	20	18-22	H4
4,1-6,0	30	23-34	H5
6,1-9,8	60	35-55	H6

Настройка устройства для смягчения воды

1. Значение жесткости водопроводной воды можно узнать в местной организации по водоснабжению.
2. Включите посудомоечную машину.
3. Нажмите и удерживайте клавишу старта/паузы в течение 5 секунд. Индикаторы отобразят установленное заводское значение параметра смягчения воды.
4. Для смены значения нажимайте клавишу старта/паузы необходимое количество раз.
5. При отсутствии нажатий на клавиши управления машина перейдет в режим ожидания через 5 секунд.

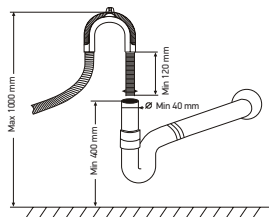
ПОДКЛЮЧЕНИЕ К ХОЛОДНОЙ ВОДЕ

Подсоедините шланг подачи холодной воды к магистрали с резьбовым соединением $\frac{3}{4}$ дюйма и убедитесь, что соединение плотно затянуто. Не прилагайте слишком большое усилие, чтобы не повредить резьбу соединительных шлангов и магистрали. Если водопроводные трубы новые или давно не использовались, слейте воду, чтобы убедиться, что в ней нет примесей и грязи, которые могут засорить систему посудомоечной машины.

* Установленное заводское значение.

ПОДКЛЮЧЕНИЕ К КАНАЛИЗАЦИИ

Подсоедините сливной шланг в канализационную трубу диаметром не менее 40 мм или опустите шланг в раковину. Также возможно подключение к сифону мойки. Выбор варианта подключения диктуется существующими возможностями канализационного узла. Убедитесь, что шланг не перекручен и не зажат. Свободный конец сливного шланга должен находиться на высоте от 400 до 1000 мм и не должен быть погружен в воду, чтобы избежать обратного тока воды.



ПРИМЕЧАНИЕ

- Если сливной шланг необходимо удлинить, следует использовать шланг такого же типа, длина шланга не должна превышать 4 метров.

ПОДКЛЮЧЕНИЕ К ЭЛЕКТРИЧЕСКОЙ СЕТИ

Посудомоечная машина подключается только к источнику питания с соответствующими характеристиками. Это устройство должно быть обязательно заземлено. В случае неисправности или поломки наличие заземления снизит риск поражения электрическим током. Это устройство снабжено кабелем электропитания с заземляющим проводником и вилок с заземляющим контактом. Вилку следует включать в соответствующую розетку, установленную и заземленную в соответствии с местными требованиями и нормами. Подключение к электрической сети следует производить только после подключения к магистрали подачи воды, канализации и проверки всех соединений на предмет отсутствия течи. При выявлении течи следует сначала устранить ее и только потом после повторной проверки всех соединений производить подключение к электрической сети.

Уважаемый покупатель, благодарим вас за выбор техники компании ВВК!

Посудомоечная машина – это устройство, предназначенное для автоматической мойки посуды. Устройство предназначено для личных, семейных, домашних и иных нужд, не связанных с осуществлением предпринимательской деятельности.

Во избежание неправильной эксплуатации, а также для правильного подключения прочтите внимательно данное руководство. Дополнительную информацию вы можете получить у продавца или в компании ВВК.

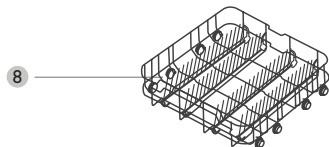
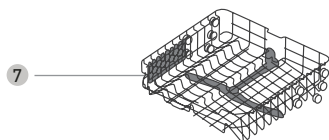
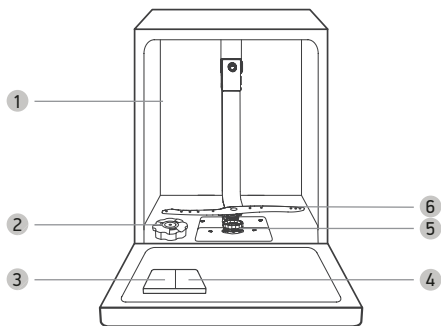
КОМПЛЕКТАЦИЯ

Посудомоечная машина.....	1 шт.
Корзина для посуды.....	2 шт.
Корзина для столовых приборов.....	1 шт.
Шланг для залива воды.....	1 шт.
Воронка для соли.....	1 шт.
Руководство по эксплуатации.....	1 шт.
Гарантийный талон.....	1 шт.

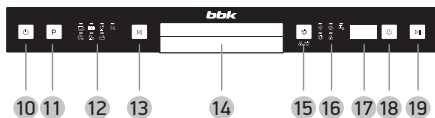
ОСОБЕННОСТИ

- отдельно стоящая посудомоечная машина
- загрузка до 12 комплектов посуды
- средний расход воды 11 л на цикл
- энергоэффективность класса A++
- 6 программ мойки
- возможность использования средств 3 в 1
- функция отложенного старта
- функция блокировки панели управления
- экспресс-программа мойки
- LED-дисплей

ОБЩИЙ ВИД



Общий вид передней панели



- 1 Внутренняя камера посудомоечной машины
- 2 Отсек для соли
- 3 Диспенсер для моющего средства
- 4 Диспенсер для ополаскивателя
- 5 Фильтр
- 6 Распылитель
- 7 Нижняя корзина для посуды
- 8 Верхняя корзина для посуды
- 9 Корзина для столовых приборов
- 10 Клавиша включения/выключения устройства
- 11 Клавиша P - выбор программы
- 12 Индикаторы выбранной программы
- 13 Клавиша половинной загрузки (может быть использована при количестве комплектов посуды менее или равно 6; доступна только в программах 1-4)
- 14 Ручка
- 15 Клавиша экста-сушки (опция для более тщательной сушки посуды. Доступна только в программах 1-4)/ Блокировки панели управления (Для блокировки/разблокировки клавиш управления (кроме клавиши включения/выключения устройства) нажмите и удерживайте в течение 3 секунд)
- 16 Предупреждающие индикаторы: постоянно горят при недостатке моющего средства , соли и/или воды ; индикаторы и горят постоянно при включении соответствующих функций.
- 17 Дисплей оставшегося времени цикла мойки, времени отсрочки, кодов ошибок и т.п.
- 18 Клавиша отсрочки запуска (каждое нажатие меняет время отсрочки запуска программы от 1 до 24 часов)
- 19 Клавиша запуска/паузы выбранной программы

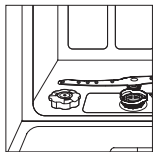
Расшифровка значков программ мойки

Значок программы	Описание
	Для самых сильных загрязнений, таких как кастрюли, сковородки, блюда с засохшими на них в течение какого-то времени продуктами.
ECO	Стандартная программа, подходит для очистки не сильно загрязненной посуды и является наиболее эффективной программой с точки зрения баланса потребления энергии и воды.
	Для слегка загрязненной посуды и стекла.
	Для нормальных загрязнений, требующих быстрой мойки.
	Короткая мойка для не сильно загрязненной посуды, не требующей сушки.
	Эта программа обеспечивает эффективную очистку самой посудомоечной машины.

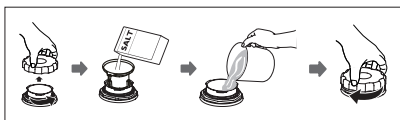
ИСПОЛЬЗОВАНИЕ СОЛИ

При недостаточном количестве специальной соли загорается индикатор на панели управления посудомоечной машины. Рекомендуется всегда добавлять соль непосредственно перед запуском машины в работу. Это позволит использовать соль в достаточном объеме и избежать появления ржавчины и коррозии.

1. Отсек для соли находится в нижней части посудомоечной машины под корзиной для посуды.



2. Установите воронку, заполните отсек специальной солью (около 1 кг) и залейте водой. Небольшое количество воды будет вытеснено, что является технологической нормой. Запрещается использовать какую-либо другую соль, кроме специальной для посудомоечных машин, т.к. это может привести к выходу устройства из строя и не является гарантийным случаем.



3. Закройте крышку отсека для соли. Индикация на панели управления погаснет через некоторое время. Рекомендуется сразу после добавления соли произвести цикл мойки, так как длительное нахождение соли без использования может привести к повреждению внутренних компонентов устройства и не является гарантийным случаем.

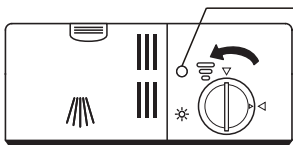
ИСПОЛЬЗОВАНИЕ ОПОЛАСКИВАТЕЛЯ

Для дополнительной чистоты и придания блеска посуде в посудомоечной машине используется специальный ополаскиватель. Не используйте в качестве ополаскивателя жидкость для мытья посуды или другие подобные составы. Это может привести к выходу устройства из строя.

При низком уровне ополаскивателя на фронтальной панели загорится индикатор*: Уровень ополаскивателя можно определить по цвету индикатора на контейнере для ополаскивателя. При заполнении на 100% он будет темного цвета. При снижении уровня ополаскивателя индикатор начнет менять цвет с темного на белый. Рекомендуется не допускать снижения уровня ополаскивателя ниже 1/4.

- Полный
- 3/4
- 1/2
- 1/4
- Пустой

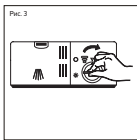
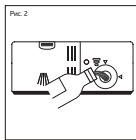
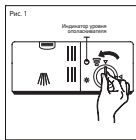
Индикатор уровня ополаскивателя



Добавление ополаскивателя

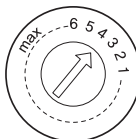
Контейнер для ополаскивателя совмещен с контейнером для основного моющего средства и расположен на внутренней стороне дверцы посудомоечной машины.

1. Откройте контейнер для ополаскивателя, поворачивая крышку против часовой стрелки (Рис. 1).
2. Заполните контейнер ополаскивателя. Индикатор уровня станет темным (Рис. 2). Старайтесь не переполнять контейнер для ополаскивателя. Излишки удалите с помощью матерчатой салфетки. Это предотвратит чрезмерное пенообразование во время следующего цикла мытья посуды.
3. Закройте крышку, поворачивая ее по часовой стрелке (Рис. 3).



Установка уровня ополаскивателя

Количество используемого ополаскивателя можно корректировать с помощью регулятора на контейнере для ополаскивателя.



Рекомендуемое положение регулятора - "4". В случае, если на посуде остаются капли воды, установите следующее положение регулятора. Если на посуде остаются белесые полосы или голубоватая пленка на прозрачных поверхностях и стальной посуде, уменьшите количество используемого ополаскивателя, повернув регулятор по часовой стрелке на предыдущее положение.

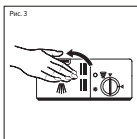
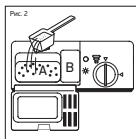
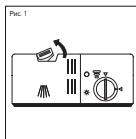
ИСПОЛЬЗОВАНИЕ МОЮЩЕГО СРЕДСТВА

Различные моющие средства для посудомоечных машин в твердой/порошкообразной форме от разных производителей могут растворяться в воде с неодинаковой скоростью. Рекомендуется использовать более длительные программы мытья посуды для достижения лучшего результата.

Добавление моющего средства

Контейнер для моющего средства расположен на внутренней стороне дверцы посудомоечной машины и состоит из 2 отсеков - для основной мойки (А) и для предварительной мойки (В).

Нажмите на фиксатор крышки, чтобы открыть контейнер для моющего средства. Заполните отсеки А и В и закройте крышку для щелчка.



Заполните основной контейнер для моющего средства перед каждым циклом мытья посуды. Отсек для предварительной мойки рекомендуется использовать в случае сильного загрязнения.

ЗАГРУЗКА КОРЗИН ДЛЯ ПОСУДЫ

Рекомендуется загружать корзины с посудой согласно представленным ниже схемам. Столовые приборы (ложки, ножи, вилки и пр.) помещаются в отдельную корзину и затем устанавливаются в посудомоечную посуду.

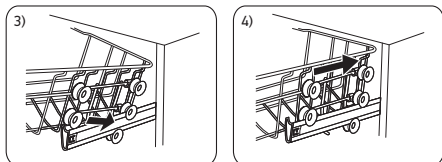
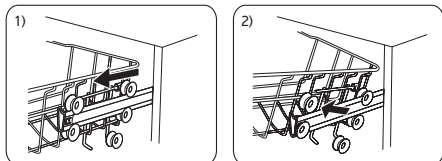
Перед помещением посуды в корзины удалите остатки пищи и сильных загрязнений. Устанавливайте посуду таким образом, чтобы она не мешала работе распылителей. Чашки, стаканы и пр. аналогичную посуду помещайте дном вверх, чтобы вода не скапливалась внутри емкости.

В верхнюю корзину рекомендуется загружать чашки, стаканы, соусницы, десертные тарелки и небольшие по размеру блюда; в нижнюю - стандартные тарелки, суповые тарелки, блюда и пр. Для увеличения площади и дополнительной фиксации посуды в корзинах предусмотрены складывающиеся упоры.

Верхнюю корзину для посуды можно переставлять по высоте, чтобы создать больше места для высокой посуды в верхней или нижней корзине для посуды.

Варианты перестановки корзин представлены ниже:

- при отсутствии боковых фиксаторов на корзинах



- с боковыми фиксаторами корзин:

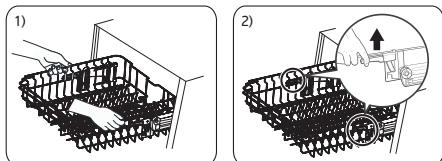
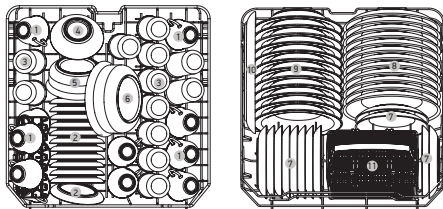


Схема загрузки посуды в корзины

Верхняя корзина для посуды Нижняя корзина для посуды



Корзина для посуды			
Номер	Значение	Номер	Значение
1	Чашки	7	Десертные тарелки
2	Соусницы	8	Обеденные блюда
3	Стаканы	9	Суповые тарелки
4	Малые сервировочные тарелки	10	Овальные блюда
5	Средние сервировочные тарелки	11	Корзина для столовых приборов
6	Большие сервировочные тарелки		

Схема загрузки корзины для столовых приборов

1	2	1	4	4	4	4	4	4	4	1	2	1
2	2	2		8			7			3	3	2
1	2	1	4	4	4	4	4	4	4	1	3	1
1	2	1	5	5	5	5	5	5	5	3	3	3
2	2	2		3			3			3	3	3
1	2	1	5	5	5	5	5	5	5	6	6	6



Корзина для столовых приборов			
Номер	Значение	Номер	Значение
1	Суповые ложки	5	Десертные ложки
2	Вилки	6	Сервировочные ложки
3	Ножи	7	Сервировочные вилки
4	Чайные ложки	8	Половники/ковшечки

Посуда

Обратите внимание, что не вся посуда пригодна для мытья в посудомоечной машине; следите за маркировкой на дне или упаковке посуды перед ее приобретением.

Не рекомендуется мыть в посудомоечной машине следующие предметы:

- деревянные столовые приборы и посуду.
- тонкие стаканы с росписью, старинную посуду и посуду с художественным оформлением.
- пластмассовую посуду, не выдерживающую высокой температуры.
- медную и оловянную посуду.
- посуду, испачканную золой, воском, смазкой или краской. Декоративные рисунки, алюминиевые и серебряные детали посуды могут при мытье в машине изменить цвет или потускнеть. Посуда из некоторых сортов стекла (например, из хрустала) может помутнеть из-за частого мытья в посудомоечной машине.

ПРИМЕЧАНИЕ

- Не помещайте предметы, которые загрязнены сигаретным пеплом, свечным воском, лаком или краской. При покупке новой посуды убедитесь, что она подходит для посудомоечных машин.
- Пожалуйста, не перегружайте посудомоечную машину. Это важно для достижения хороших результатов и разумного потребления энергии.

ИСПОЛЬЗОВАНИЕ ПОСУДОМОЕЧНОЙ МАШИНЫ

Подсоедините посудомоечную машину к магистрали подачи воды с соответствующими параметрами и к канализации для отвода воды. Добавьте моющее средство и ополаскиватель согласно предполагаемому режиму мойки. Загрузите посуду и подключите кабель питания к электросети с соответствующими характеристиками.

Включите посудомоечную машину клавишей включения/выключения на передней панели устройства. Выберите программу, последовательно нажимая клавишу выбора программ, и нажмите клавишу запуска/паузы для начала процесса мойки.

По окончании программы мойки прозвучат несколько звуковых сигналов.

Горячие тарелки чувствительны к ударам. Поэтому посуде следует дать остыть в течение 15 минут до удаления из машины. Откройте дверцу посудомоечной машины, оставьте ее приоткрытой и подождите несколько минут, прежде чем вынимать посуду. Таким образом тарелки станут более прохладными и сушка будет улучшена.

ПРИМЕЧАНИЕ

- Изменить выбранную программу можно только в самом начале процесса мойки, так как моющие средства и ополаскиватель уже могут раствориться при подаче воды в посудомоечную машину. Для изменения программы нажмите клавишу запуска/паузы. Затем нажмите и удерживайте клавишу "P" в течение 3 секунд для отмены текущей программы. Нажимайте клавишу "P" повторно для выбора желаемой программы. Затем нажмите клавишу запуска/паузы; через 10 секунд посудомоечная машина начнет работу. Если процесс мойки уже

запущен, может потребоваться повторное заполнение контейнеров для основного моющего средства и ополаскивателя.

- Возможно использовать половинную загрузку посудомоечной машины. При этом можно использовать уменьшенное количество моющего средства.

Добавление посуды после запуска программы мойки






Забывшие предметы могут быть добавлены в любое время до открытия контейнера моющего средства.

1. Нажмите клавишу запуска/паузы. Подождите 5 секунд и приоткройте дверцу посудомоечной машины. Будьте внимательны, горячий пар может выходить при открытии двери!
2. После прекращения работы распылителей вы можете полностью открыть дверь.
3. Добавьте забытые предметы.
4. Закройте дверцу, посудомоечная машина продолжит работу через десять секунд.

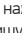
ПРИМЕЧАНИЕ

- После окончания работы посудомоечная машина остается мокрой внутри, что нормально.

ПРОГРАММЫ МОЙКИ

Номер программы/ значок программы	Описание	Этапы программы	Объем моющего средства (предварительная/основная мойка) (г)	Время работы программы (мин)	Потребляемая электроэнергия (кВт/ч)	Объем используемой воды (л)	Ополаскиватель
1 	Для самых сильных загрязнений, таких как кастрюли, сковородки, блюда с засохшими на них в течение какого-то времени продуктами.	Предварительная мойка (50°C) Основная мойка (60°C) Ополаскивание 1 Ополаскивание 2 Ополаскивание горячей водой (70°C) Сушка	5/25	175	1,6	17,5	Да
2 ECO	Стандартная программа, подходит для очистки не сильно загрязненной посуды и является наиболее эффективной программой с точки зрения баланса потребления энергии и воды..	Предварительная мойка Основная мойка (45°C) Ополаскивание горячей водой (60°C) Сушка	5/25	225	0,9	11	Да
3 	Для слегка загрязненной посуды и стекла.	Предварительная мойка Основная мойка (40°C) Ополаскивание Ополаскивание горячей водой (60°C) Сушка	5/25	130	0,9	13	Да
4 	Для нормальных загрязнений, требующих быстрой мойки.	Основная мойка (65°C) Ополаскивание 1 Ополаскивание горячей водой (65°C) Сушка	30	90	1,35	12,5	Да
5 	Короткая мойка для не сильно загрязненной посуды, не требующей сушки.	Основная мойка (45°C) Ополаскивание горячей водой (50°C) Ополаскивание горячей водой (55°C)	20	30	0,75	11	Нет
6 	Эта программа обеспечивает эффективную очистку самой посудомоечной машины.	Основная мойка (70°C) Ополаскивание горячей водой (60°C) Ополаскивание горячей водой (70°C)	20	100	1,2	11	Да

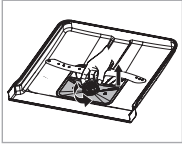
Использование функции отложенного старта

Включите посудомоечную машину клавишей включения/выключения на передней панели устройства. Выберите программу мойки, последовательно нажимая клавишу выбора программ. Нажимайте клавишу  для установли желаемого значения задержки от 0 до 24 часов до начала программы. Выбранные значения появятся на дисплее на панели управления. Нажмите клавишу запуска/паузы для начала работы, индикатор установленной задержки загорится постоянно, а выбранная программа будет мигать до момента старта.

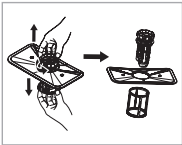
УХОД И ЧИСТКА

Чистка фильтров

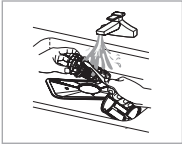
Посудомоечная машина оснащена системой фильтров, улавливающей имеющиеся в промывочной воде крупные загрязнения. Поверните фильтр грубой очистки против часовой стрелки, чтобы разблокировать. Поднимите фильтр вверх и извлеките из посудомоечной машины.



Отсоедините фильтр тонкой очистки от основного фильтра.



Большие остатки пищи можно очистить, промыв фильтр под проточной водой. Для более тщательной чистки используйте мягкую щетку для чистки.



Установите фильтрующую систему на место в обратной последовательности.



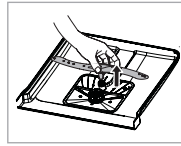
Чистка распылителей

Необходимо регулярно чистить распылитель, чтобы отложения из жесткой воды не засорили форсунки и подшипники распылителя.

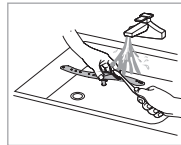
• Чтобы снять верхний разбрызгиватель, удерживайте гайку в центре неподвижно и поверните распылительный рычаг против часовой стрелки, чтобы снять его.



• Чтобы снять нижний распылительный рычаг, вытяните распылительный рычаг вверх.



• Вымойте рычаги в теплой мыльной воде. При необходимости используйте мягкую щетку для очистки. Тщательно промойте распылительные рычаги под проточной водой.



• Вставьте распылитель на места до щелчка.

Рекомендации по поддержанию рабочего состояния устройства

- После каждой мойки рекомендуется отключать подачу воды и оставлять дверцу машины приоткрытой. Это предотвратит скапливание влаги и появление неприятного запаха внутри машины.
- Перед чистой и техническим обслуживанием следует отключать устройство от электрической сети.
- Протирайте наружную поверхность посудомоечной машины чистой, мягкой, влажной тканью. Не используйте абразивные или агрессивные чистящие средства.
- Если не планируется длительное использование машины, рекомендуется перед отключением провести цикл полной мойки без посуды, а затем отключить от подачи воды, отключить от питающей электросети и оставить дверцу машины приоткрытой. Это позволит продлить срок службы уплотнителей и избежать появления неприятных запахов.
- Рекомендуется осуществлять перемещение посудомоечной машины только вертикально. Следите, чтобы при этом не происходило заломов и зажатий шлангов и питающего кабеля.

ТЕХНИЧЕСКИЕ ХАРАКТЕРИСТИКИ

Модель	60-DW120D	
Количество комплектов посуды	12	
Средний расход воды	11 л	
LED-дисплей	Да	
Количество программ	6	
Таймер отсрочки запуска	Да	
Класс энергоэффективности	A++	
Защита корпуса	Да	
Звуковой сигнал	Да	
Индикатор отсутствия ополаскивателя	Да	
Индикатор отсутствия соли	Да	
Давление воды	0,04-1 МПа	
Максимальная температура нагрева воды	70°C	
Степень защиты	IPx1	
Номинальная потребляемая мощность	1760 - 2100 Вт	
Параметры электропитания	220-240 В – 50 Гц	
Потребление электроэнергии	0,9 кВтч/цикл	
Плавкий предохранитель	10 А	
Класс защиты от поражения электрическим током	I класс защиты	
Корректирующий уровень звуковой мощности	49 дБА	
Температурные требования*	Эксплуатация (°, С)	+5...+40
	Хранение и транспортировка (°, С)	-30...+40
Требования к влажности*	Эксплуатация (%)	15-75 (нет конденсата)
	Хранение и транспортировка (%)	
Размеры устройства (ШxВxГ)	598x845x600 мм	
Вес устройства	39 кг	

• Мы постоянно улучшаем качество нашей продукции, поэтому дизайн, функциональное оснащение, алгоритмы работы, комплектация и технические характеристики изделия могут быть изменены без предварительного уведомления.

ПОИСК НЕИСПРАВНОСТЕЙ

Пожалуйста, проверьте возможные причины неисправности, прежде чем обращаться в сервис-центр.

Признак неисправности	Причина неисправности	Действия по устранению неисправности
Посудомоечная машина не включается.	Сетевой шнур не подключен к питающей сети или параметры питающей сети не соответствуют характеристикам электропотребления, заявленным в технических характеристиках устройства.	Подключите сетевой шнур к питающей сети с соответствующими параметрами.
	Недостаточное давление воды.	Проверьте подключение к водопроводу с соответствующими параметрами.
Индикаторы наличия специальной соли и/или ополаскивателя светятся.	Недостаточно ополаскивателя.	Добавьте ополаскиватель.
	Недостаточно соли.	Добавьте специальную соль.
	Датчик не может распознать соль в таблетках.	Используйте другую специальную соль.
По окончании программы в устройстве остается вода.	Засорилась система фильтров или участок под фильтрами.	Прочистите фильтры и участок под фильтрами.
	Программа еще не закончена.	Дождитесь завершения программы.
Посуда не высохла.	Низкий уровень ополаскивателя или он отсутствует.	Добавьте ополаскиватель.
	Вода собирается в углублениях посуды и столовых приборов.	Располагайте предметы вверх дном таким образом, чтобы вода стекала вниз.
	Используемое комбинированное средство обладает низкой эффективностью сушки.	Используйте другое комбинированное моющее средство с лучшей эффективностью сушки. Дополнительное применение ополаскивателя повышает эффективность сушки.
	Посуда извлечена слишком рано, не завершена процесс сушки.	Дождитесь завершения программы или извлекайте посуду не ранее, чем через 15 минут после окончания программы.
Пластмассовая посуда не высохла.	Особые свойства пластмассы.	Пластмасса обладает более низкими теплоаннулирующими свойствами и в результате этого хуже сушится.
Столовые приборы не высохли.	Столовые приборы были плохо размещены в корзине для столовых приборов.	Разместите столовые приборы по мере возможности на некотором расстоянии друг от друга, избегать прилегания предметов друг к другу.
Внутренние стенки устройства после мытья мокрые.	Устройство исправно.	В результате принципа действия конденсационной сушки наличие капель воды внутри прибора обусловлено физическими свойствами. Влага из воздуха конденсируется на внутренних стенках посудомоечной машины, стекает вниз и откачивается.
Остатки пищи на посуде.	Предметы посуды расположены слишком близко друг к другу, корзина переполнена	Размещайте посуду таким образом, чтобы между предметами было достаточно свободного места и поверхность посуды хорошо омывалась струями воды. Избегайте прилегания предметов друг к другу.
	Засорились форсунки в распылителе.	Прочистите форсунки, как описано в разделе "Уход и чистка".
	Слишком слабая программа мытья.	Выберите более интенсивную программу.

Таблица кодов неисправностей и возможные причины их появления.

Код ошибки	Значение	Возможная причина появления
E1	Очень продолжительное время залива воды	Закрыт кран, водоснабжение ограничено или низкий напор воды.
E3	Не достигается выбранная температура	Неисправность нагревательного элемента
E4	Перелив/утечка воды	Переполнение/утечка воды
Ed	Нарушение связи между главной платой и платой дисплея	Обрыв цепи или обрыв проводки

СЕРВИСНОЕ ОБСЛУЖИВАНИЕ

ВВК выражает вам огромную признательность за ваш выбор. Мы сделали все возможное, чтобы данное изделие удовлетворяло вашим запросам, а качество соответствовало лучшим мировым образцам.

В случае если ваше изделие марки ВВК будет нуждаться в техническом обслуживании, просим вас обращаться в один из Уполномоченных сервисных центров (далее – УСЦ). С полным списком УСЦ и их точными адресами вы можете ознакомиться на сайте www.bbk.ru, а также позвонив по номеру бесплатного телефона Единого информационного центра (номера телефонов соответствующих стран напечатаны на обложке инструкции). В случае возникновения вопросов или проблем, связанных с продукцией ВВК, просим вас обращаться в письменном виде по адресу: Россия, 125315, г. Москва, а/я 33, либо по электронной почте service@smc.com.ru.

Условия гарантийных обязательств

1. Гарантийные обязательства, предоставляемые УСЦ, распространяются только на модели, предназначенные для производства или поставок и реализации на территории страны, где предоставляется гарантийное обслуживание, приобретенные в этой стране, прошедшие сертификацию на соответствие стандартам этой страны, а также маркированные официальными знаками соответствия.
2. Изготовитель устанавливает на свои изделия следующие сроки службы и гарантийные сроки:

Название продукта	Срок службы, месяцев	Гарантийный срок, месяцев
Посудомоечная машина	48	12

3. Гарантийные обязательства действуют в рамках законодательства о защите прав потребителей и регулируются законодательством страны, на территории которой они представлены, и только при условии использования изделия исключительно для личных, семейных или домашних нужд. Гарантийные обязательства не распространяются на случаи использования товаров в целях осуществления предпринимательской деятельности либо в связи с приобретением товаров в целях удовлетворения потребностей предприятий, учреждений, организаций.
4. Гарантийные обязательства не распространяются на перечисленные ниже (но не ограниченные ими) принадлежности изделия, если их замена предусмотрена конструкцией и не связана с разборкой изделия. Для всех видов изделий:
 - соединительные кабели, антенны и переходники для них, носители информации различных типов (аудио-, видеодиски, диски с программным обеспечением и драйверами, карты памяти), элементы питания, фильтры;
 - чехлы, ремни, шнуры для переноски, монтажные приспособления, инструмент, документация, прилагаемую к изделию.
5. Гарантия не распространяется на недостатки, возникшие в изделии вследствие нарушения потребителем правил использования, хранения или транспортировки товара, действий третьих лиц или непреодолимой силы, включая, но не ограничиваясь следующими случаями:
 - Если недостаток товара явился следствием небрежного обращения, применения товара не по назначению, нарушения условий и правил эксплуатации, изложенных в инструкции по эксплуатации, в том числе вследствие воздействия высоких или низких температур, высокой влажности или запыленности, несоответствия Государственным стандартам параметров питающих, телекоммуникационных и кабельных сетей, попадания

внутри корпуса жидкости, насекомых и других посторонних предметов, веществ, а также длительного использования изделия в предельных режимах его работы.

- Если недостаток товара явился следствием несанкционированного тестирования товара или попыток внесения любых изменений в его конструкцию или его программное обеспечение, в том числе ремонта или технического обслуживания в неуполномоченной ремонтной организации.
 - Если недостаток товара явился следствием использования нестандартных (нетиповых) и (или) некачественных принадлежностей, аксессуаров, запасных частей, элементов питания, носителей информации различных типов или нестандартных (нетиповых) форматов информации.
 - Если недостаток товара связан с его применением совместно с дополнительным оборудованием (аксессуарами), отличным от дополнительного оборудования, рекомендованного к применению с данным товаром. Производитель не несет ответственность за качество дополнительного оборудования (аксессуаров), произведенного третьими лицами, за качество работы своих изделий совместно с таким оборудованием, а также за качество работы дополнительного оборудования ВВК совместно с изделиями других производителей.
 - Если недостаток товара проявляется в случае неудовлетворительной работы сетей связи, теле- или радиовещания, вследствие недостаточной емкости или пропускной способности сети, мощности радиосигнала, эксплуатации товара в зоне со сложной помеховой ситуацией, на границе или вне зоны устойчивого приема радиосигнала сети связи, теле- или радиовещания, в том числе из-за особенностей ландшафта местности и ее застройки.
6. Недостатки товара, обнаруженные в период срока службы, устраняются уполномоченными на это ремонтными организациями (УСЦ). В течение гарантийного срока устранение недостатков производится бесплатно при предъявлении оригинала заполненного гарантийного талона и документов, подтверждающих факт и дату заключения договора розничной купли-продажи (товарный, кассовый чек и т. п.). В случае отсутствия указанных документов гарантийный срок исчисляется со дня изготовления товара. При этом следует учитывать:
 - Настройку и установку (сборка, подключение и т. п.) изделия, описанная в документации, прилагаемой к нему, не входит в объем гарантийных обязательств и могут быть выполнены как самим пользователем, так и специалистами большинства Уполномоченных сервисных центров соответствующего профиля на платной основе.
 - Работы по техническому обслуживанию изделий (чистка и смазка приводов для считывания информации с носителей различных типов, чистка и смазка движущихся частей, замена расходных материалов и принадлежностей и т. п.) производятся на платной основе.
 7. Изготовитель не несет ответственности за возможный вред, прямо или косвенно нанесенный своей продукцией людям, домашним животным, имуществу в случае, если это произошло в результате несоблюдения правил и условий эксплуатации, хранения, транспортировки или установки изделия; умышленных или неосторожных действий потребителя или третьих лиц.

8. Ни при каких обстоятельствах Изготовитель не несет ответственности за какой-либо особый, случайный, прямой или косвенный ущерб или убытки, включая, но не ограничиваясь перечисленным, упущенную выгоду, утрату или невозможность использования информации или данных, расходы по восстановлению информации или данных, убытки, вызванные перерывами в коммерческой, производственной или иной деятельности, возникающие в связи с использованием или невозможностью использования изделия или информации, хранящейся в нем или на сменном носителе, используемом совместно с данным изделием.

Использование изделия по истечении срока службы

1. Срок службы, установленный Изготовителем для данного изделия, действует только при условии использования изделия исключительно для личных, семейных или домашних нужд, а также соблюдении потребителем правил эксплуатации, хранения и транспортировки изделия. При условии аккуратного обращения с изделием и соблюдения правил эксплуатации фактический срок службы может превышать срок службы, установленный Изготовителем.
2. По окончании срока службы изделия вам необходимо обратиться в Уполномоченный сервисный центр для проведения профилактического обслуживания изделия и определения его пригодности к дальнейшей эксплуатации. Работы по профилактическому обслуживанию изделий и его диагностике выполняются сервисными центрами на платной основе.
3. Изготовитель не рекомендует продолжать эксплуатацию изделия по окончании срока службы без проведения его профилактического обслуживания в Уполномоченном сервисном центре, т. к. в этом случае изделие может представлять опасность для жизни, здоровья или имущества потребителя.

Утилизация изделия

После окончания срока службы изделия его нельзя выбрасывать вместе с обычным бытовым мусором. Вместо этого оно подлежит сдаче на утилизацию в соответствующий пункт приема электрического и электронного оборудования для последующей переработки и утилизации в соответствии с федеральным или местным законодательством. Обеспечивая правильную утилизацию данного продукта, вы помогаете сэкономить природные ресурсы и предотвращаете ущерб для окружающей среды и здоровья людей, который возможен в случае ненадлежащего обращения. Более подробную информацию о пунктах приема и утилизации данного продукта можно получить в местных муниципальных органах или на предприятии по вывозу бытового мусора.



Дата производства

Каждому изделию присваивается уникальный серийный номер в виде буквенно-цифрового ряда и дублируется штрихкодом, который содержит следующую информацию: название товарной группы, дату производства, порядковый номер изделия. Серийный номер располагается на задней панели продукта, на упаковке и в гарантийном талоне.

Дата производства располагается на упаковке и изделии.



DW2301380123456

1	2	3	4
---	---	---	---

- ① Первые две буквы – соответствие товарной группе (Посудомоечная машина – DW)
- ② Первые две цифры – год производства
- ③ Вторые две цифры – месяц производства
- ④ Последние цифры – порядковый номер изделия

ВНИМАНИЕ! Во избежание недоразумений убедительно просим вас внимательно изучить Руководство по эксплуатации изделия и условия гарантийных обязательств, проверить правильность заполнения гарантийного талона. Гарантийный талон действителен только при наличии правильно и четко указанных: модели, серийного номера изделия, даты покупки, четких печатей фирмы-продавца, подписи покупателя. Серийный номер и модель изделия должны соответствовать указанным в гарантийном талоне. При нарушении этих условий, а также в случае, когда данные, указанные в гарантийном талоне, изменены или стерты, талон признается недействительным.

Единый информационный центр обеспечивает полную информационную поддержку деятельности компании в России и странах СНГ. Профессиональные операторы быстро ответят на любой интересующий вас вопрос. Вы можете обращаться в единый центр по вопросам сервисного сопровождения, для рекомендаций специалистов по настройке и подключению, для информирования о местах продаж, с вопросами о рекламных акциях и розыгрышах, проводимых компанией, а также с любыми другими вопросами о деятельности компании на территории России и стран СНГ. Есть вопросы? Звоните - мы поможем!

Единый информационный центр (бесплатные звонки со стационарных телефонов):

Беларусь – 8 (820) 007-311-11

Казахстан – 8 (800) 080-45-67

Россия – 8 (800) 200-400-8 (бесплатные звонки со стационарных и мобильных телефонов)

Время работы Единого информационного центра:

Пн-пт с 9:00 до 20:00 (по московскому времени).

Сб, вс – выходные дни. В дни государственных праздников информационный центр не работает.

Настоящая инструкция является объектом охраны в соответствии с международным и российским законодательством об авторском праве. Любое несанкционированное использование инструкции, включая копирование, тиражирование и распространение, но не ограничиваясь этим, влечет применение к виновному лицу гражданско-правовой ответственности, а также уголовной ответственности в соответствии со статьей 146 УК РФ и административной ответственности в соответствии со статьей 7.12 КоАП РФ (ст. 150.4 КоАП в старой редакции).

Контактная информация:

1. Изготовитель: BVK ELECTRONICS CORPORATION LIMITED, UNIT A2, 10/F TML TOWER, No.3 HOI SHING ROAD, TSUEN WAN, NEW TERRITORIES, HONG KONG.
2. Организация, уполномоченная на принятие и удовлетворение требований потребителей в отношении товара ненадлежащего качества (уполномоченное изготовителем лицо), – ООО «Управляющая сервисная компания», 123007, г. Москва, проезд Хорошёвский 2-й., дом 7, строение 1А, помещение № XIV. service@smc.com.ru, 8(499) 550-50-82.
3. Импортёр* – АО «Торговый дом ББК», 125445, г. Москва, Ленинградское ш., д. 65, стр. 3.

* Данные могут быть изменены в связи со сменой изготовителя, продавца, производственного филиала, импортёра в РФ и/или страны ЕТС. В случае изменения данных актуальная информация указывается на дополнительной наклейке, размещённой на упаковке изделия.

BVK ELECTRONICS CORPORATION LIMITED

СДЕЛАНО В КИТАЕ v1.0

