

| | |
|--|----|
| Общие указания | 2 |
| Требования по технике безопасности | 3 |
| Технические данные | 4 |
| Комплектность | 5 |
| Распаковка | 5 |
| Устройство и принцип действия | 6 |
| Установка температуры | 7 |
| Установка и подключение | 8 |
| Установка внешней дверной ручки (при её наличии) | 9 |
| Перевешивание двери | 9 |
| Размещение полок | 15 |
| Порядок работы | 15 |
| Первое включение | 15 |
| Регулировка температуры | 15 |
| Рекомендации по ежедневному использованию | 16 |
| Хранение продуктов в холодильной камере | 16 |
| Замораживание, размораживание и хранение замороженных | |
| продуктов в морозильной камере | 16 |
| Рекомендации по уходу | 17 |
| Очистка сливного отверстия | 18 |
| Уборка холодильной камеры | 18 |
| Разморозка морозильной камеры | 18 |
| Освещение камеры для хранения свежих продуктов | 18 |
| Рекомендации по экономии электроэнергии | 18 |
| Возможные неисправности и методы устранения | 19 |
| Утилизация | 21 |
| Правила транспортирования и хранения | 21 |
| Гарантийные обязательства | 22 |
| Требования по технике безопасности и гарантийные обязательства: | |
| EN Safety requirements and warranty obligations | 23 |
| KZ Қауіпсіздік техникасы бойынша қойылатын талаптар және | |
| кепілдікті міндеттемелер | 27 |
| KG Коопсуздук талаптары жана кепилдик милдеттемелер | 31 |
| AM Անխաթիխչարե և իյակիինխետ նայթւոգնատովն | |
| ըրենջնահապ իրեննւոյթւորովատրապ | 35 |
| <i>Приложение А</i> Перечень организаций по установке и гарантийному | |
| ремонту холодильных приборов | 39 |
| Свидетельство о приемке | 42 |
| Свидетельство о продаже | 42 |
| Талон на гарантийное обслуживание | 43 |

ОБЩИЕ УКАЗАНИЯ

- Холодильный прибор (далее холодильник) предназначен для замораживания и длительного хранения замороженных продуктов питания, приготовления пищевого льда в морозильной камере, а также для охлаждения и кратковременного хранения пищевых продуктов, напитков, овощей и фруктов в холодильной камере.
- Производитель не несет ответственность за повреждение холодильника или повреждения, вызванные несоблюдением процедур подключения к электросети.
- При покупке холодильника снимите упаковку, убедитесь, что Ваш холодильник не поврежден и полностью укомплектован.
- При приобретении холодильника требуйте заполнения продавцом свидетельства о продаже (стр. 42 данного Руководства по эксплуатации, далее по тексту - РЭ) и талонов на гарантийное обслуживание (стр. 43 РЭ).
- В случае, если вышеперечисленные разделы не будут заполнены, это может явиться причиной отказа в удовлетворении требований потребителя в гарантийном обслуживании.
- Убедитесь, что на холодильнике и в свидетельстве о приемке (стр. 42 РЭ) указан серийный номер холодильника, его модель, дата выпуска. Отсутствие этих данных или расхождение в данных, нанесенных на холодильнике и указанных в РЭ, может явиться причиной отказа в удовлетворении требований потребителя в гарантийном обслуживании.
- В отношении холодильника, на который установлен гарантийный срок, предприятие-изготовитель не отвечает за недостатки, возникшие в холодильнике после передачи его потребителю вследствие нарушения им правил использования, в том числе установленных настоящим РЭ, действий третьих лиц или непреодолимых сил.
- Эксплуатировать холодильник необходимо в нежилых, например, кухонных помещениях, как правило, при температуре окружающей среды, в соответствии с классом климата, указанным на шильдике прибора и относительной влажности не более 75%, а так же при напряжении в диапазоне от 220 В до 240 В и при частоте переменного тока ~50 Гц в электрической сети. При эксплуатации холодильника в других, например, спальнях, помещениях следует учитывать уровень звуковой мощности, указанный в паспорте на холодильник.
- Наши холодильники постоянно совершенствуются, улучшаются их характеристики и дизайн, поэтому РЭ может не отражать незначительных схемных и конструктивных изменений холодильников, связанных с их модернизацией.
- Холодильник изготовлен в соответствии с требованиями:
 - ГОСТ ИЕС 60335-1 «Бытовые и аналогичные электрические приборы. Безопасность. Общие требования»,
 - ГОСТ ИЕС 60335-2-24 «Безопасность бытовых и аналогичных электрических приборов. Часть 2-24. Частные требования к холодильным приборам, морозилкам и устройствам для производства льда».
- Используйте холодильник только по прямому назначению, как описано в РЭ.

ТРЕБОВАНИЯ ПО ТЕХНИКЕ БЕЗОПАСНОСТИ

- Холодильник - электробытовой прибор, поэтому при его эксплуатации следует соблюдать общие правила безопасности.
- Прибор может быть использован детьми в возрасте от 8 лет и старше, а также лицами с ограниченными физическими, сенсорными или умственными возможностями или с отсутствием опыта и знаний, если они находятся под присмотром или получили соответствующие инструкции касательно осторожного использования прибора и осознают все возможные опасности.
- Дети не должны играть с прибором.
- Холодильник по типу защиты от поражения электрическим током соответствует приборам 1 класса по ГОСТ IEC 60335-1 и должен подключаться к электрической сети через двухполюсную розетку с заземляющим контактом.
- Розетка должна быть установлена в месте, доступном для экстренного отключения холодильника от внешней электрической сети.

▲ **Внимание!**

Не нарушайте контур хладагента.

- Хладагент изобутан (R600a) содержится внутри контура хладагента. Это природный газ, который является огнеопасным.
- Не храните в холодильнике взрывчатые вещества, такие как аэрозольные баллончики с горючим наполнителем.
- Во время транспортировки и установки прибора убедитесь, что ни один из компонентов контура хладагента не поврежден.
- Тщательно проветривайте помещение, в котором находится прибор.
- Избегайте открытого огня и источников возгорания вблизи прибора.

▲ **Внимание!**

Не используйте другие электроприборы (например, мороженицы) внутри прибора, если они не разрешены для использования в холодильнике.

▲ **Внимание!**

В случае неисправности все электрические детали (вилка, шнур питания, компрессор и прочие) должны быть заменены специалистом сервисной службы или квалифицированным обслуживающим персоналом.

- Не меняйте технические характеристики прибора. Любое повреждение кабеля может привести к короткому замыканию, пожару и/или поражению электрическим током.

○ **Запрещается** удлинять шнур питания.

- Убедитесь, что вилка питания не раздавлена и не повреждена задней частью прибора. Раздавленная или поврежденная вилка может перегреться и стать причиной пожара.
- Убедитесь, что Вы можете в любой момент подойти к шнуру питания прибора.
- Не тяните за шнур питания.
- Если розетка для вилки не закреплена должным образом, не вставляйте вилку питания. Существует риск поражения электрическим током или пожара.

○ **Запрещается** использовать прибор без лампы освещения.

▲ **Внимание!**

Лампочки, поставляемые с этим холодильником, это «специальные лампы», которые можно использовать только с прибором. Данные лампы не могут использоваться для внутреннего освещения.

697129.001

▲ Внимание!

Не прикасайтесь к лампочке, если она была включена в течение длительного периода времени, так как Вы можете обжечься.

- Следует соблюдать осторожность при перемещении прибора, так как он достаточно тяжелый.
- Не убирайте и не трогайте предметы из морозильной камеры, если Ваши руки влажные, так как это может вызвать ссадины кожи или ожоги от низкой температуры.
- Избегайте длительного воздействия прямых солнечных лучей на прибор.

▲ Внимание!

Не перемещайте холодильник, взявшись за двери, ручки дверей, чтобы не поломать их.

ТЕХНИЧЕСКИЕ ДАННЫЕ

- Напряжение питания - 220...240В ~50 Гц.
- Корректированный уровень звуковой мощности - 42дБ.
- Пенообразующее вещество - Cyclopentane.
- Хладагент - R600a.
- Класс морозильной камеры - *☆☆☆.
- Класс энергоэффективности - А.
- Остальные технические данные холодильников приведены в таблице 1.

Таблица 1

| Наименование | DX 220 DFW | DX 250 DFW | DX 280 DFW | DX 320 DFW | DX 320 DFI |
|---|--------------|--------------|--------------|--------------|--------------|
| Общий объём, дм ³ | 212 | 246 | 273 | 312 | 312 |
| Объём холодильника, дм ³ | 171 | 143 | 205 | 223 | 223 |
| Объём морозильной камеры, дм ³ | 41 | 103 | 68 | 89 | 89 |
| Размеры холодильника, мм | 550x580x1415 | 550x580x1730 | 550x580x1760 | 605x650x1858 | 605x650x1858 |
| Масса холодильника, кг | 39 | 52 | 48 | 58 | 58 |
| Климатическая категория | N-ST | ST | N | ST | ST |
| Номинальный ток, А | 0,6 | 1,00 | 0,75 | 0,75 | 0,75 |
| Потребляемая мощность, Вт | 90 | 150 | 115 | 105 | 105 |
| Суточное потребление электроэнергии, Вт*ч/сут | 0,77 | 0,91 | 0,85 | 0,96 | 0,96 |
| Номинальная мощность замораживания, кг/сут | 2 | 5 | 3 | 4 | 4 |
| Масса хладагента, г | 41 | 80 | 70 | 78 | 78 |
| Цвет холодильника | Белый | Белый | Белый | Белый | Серебристый |

ПРИМЕЧАНИЕ:

¹⁾ От А (наивысшая эффективность) до G (самая низкая эффективность).

КОМПЛЕКТНОСТЬ

- Комплектность холодильников приведена в таблице 2.
Таблица 2

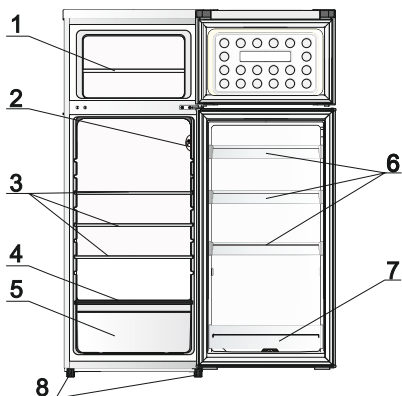
| Комплекующие | Количество для холодильника, шт | | | | |
|--|---------------------------------|------------|------------|------------|------------|
| | DX 220 DFW | DX 250 DFW | DX 280 DFW | DX 320 DFW | DX 320 DFI |
| Холодильный прибор | 1 | 1 | 1 | 1 | 1 |
| Руководство по эксплуатации | 1 | 1 | 1 | 1 | 1 |
| Требования по технике безопасности (на 4-х языках) | 1 | 1 | 1 | 1 | 1 |
| Стеклянные полки х/к | 3 | 3 | 3 | 3 | 1 |
| Контейнер для овощей или фруктов | 2 | 2 | 2 | 1 или 2 | 1 или 2 |
| Крышка контейнера | 1 | 1 | 1 | 1 или 2 | 1 или 2 |
| Полноразмерные дверные полки | 3 | 3 | 3 | 2 | 2 |
| Полка для бутылок на дверцу х/к | 1 | 1 | 1 | 1 | 1 |
| Лоток для яиц | - | 1 | - | - | 1 |
| Форма для льда | - | 1 | - | - | 1 |
| Ящик м/к | - | 4 | 3 | 3 | 3 |
| Упаковка | 1 | 1 | 1 | 1 | 1 |

РАСПАКОВКА

- Для транспортирования холодильник защищен от повреждений упаковкой.
- После удаления упаковки, просим Вас избавиться от ее частей способом, не наносящим ущерба окружающей среде.
- Все материалы, использованные для изготовления упаковки, безвредны и могут на 100% подлежать переработке.

УСТРОЙСТВО И ПРИНЦИП ДЕЙСТВИЯ

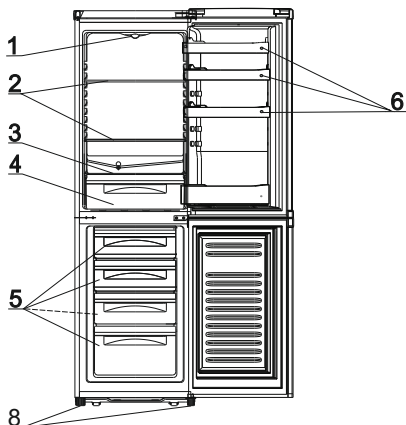
- Устройство холодильника DX220 DFW показано на рисунке 1.



- 1 - Морозильная полка, 2 - Терморегулятор и лампа, 3 - Стекло-вые полки, 4 - Крышка контейнера, 5 - Контейнер для овощей или фруктов, 6 - Полноразмерные дверные полки, 7 - Полка для бутылок, 8 - Регулируемые опоры.

Рисунок 1 - Устройство холодильника DX220 DFW.

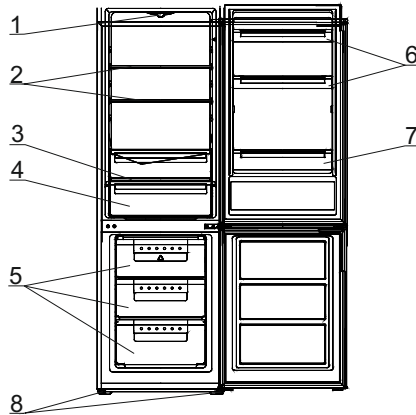
- Устройство холодильников DX250 DFW и DX280 DFW показано на рисунке 2.



- 1 - Терморегулятор и лампа, 2 - Стекло-вые полки, 3 - Крышка контейнера, 4 - Контейнер для овощей или фруктов, 5 - Ящики морозильной камеры (см. таблицу 2), 6 - Полноразмерные дверные полки, 7 - Полка для бутылок, 8 - Регулируемые опоры.

Рисунок 2 - Устройство холодильников DX250 DFW и DX280 DFW.

- Устройство холодильников DX320 DFW и DX 320 DFI показано на рисунке 3.



- 1 - Терморегулятор и лампа, 2 - Стеклопалки, 3 - Крышка контейнера, 4 - Контейнер для овощей или фруктов, 5 - Ящики морозильной камеры, 6 - Полноразмерные дверные полки, 7 - Полка для бутылок, 8 - Регулируемые опоры.

Рисунок 3 - Устройство холодильников DX320 DFW и DX 320 DFI.

Установка температуры

- Подсоедините прибор к сети питания.
- Для регулировки температуры в холодильнике используется терморегулятор (см. рисунки 4, 5).
- Существует 8 температурных режимов:
1 - самый теплый,
7 - самый холодный,
0 - отключение.

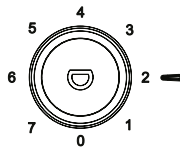


Рисунок 4 - Терморегулятор холодильника DX 220 DFW.

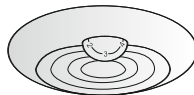


Рисунок 5 - Терморегулятор холодильников DX 250 DFW, DX 280 DFW, DX 320 DFW, DX 320 DFI.

УСТАНОВКА И ПОДКЛЮЧЕНИЕ

- Установите данный прибор в место, где температура окружающей среды соответствует класс климата, указанного на шильдике прибора (см. таблицу 3).

Таблица 3

| Класс климата | Температура окр. среды |
|-------------------|------------------------|
| SN Субнормальный | +10°С до +32°С |
| N Нормальный | +16°С до +32°С |
| ST Субтропический | +16°С до +38°С |
| T Тропический | +16°С до +43°С |

▲ Внимание!

Для электрического соединения тщательно следуйте инструкциям, приведенным в следующих пунктах:

- Распакуйте прибор и проверьте, нет ли на нем повреждений. Не подключайте прибор, если он поврежден. Немедленно сообщите о возможных повреждениях в место, где его купили. В этом случае сохраните упаковку.
- Рекомендуется подождать, по крайней мере, четыре часа перед подключением прибора, чтобы масло смогло стечь обратно в компрессор.
- Прибор не рекомендуется устанавливать рядом с источниками тепла такими, как радиаторы отопления, бойлеры, газовые и электрические плиты, печи, прямые солнечные лучи.
- Убедитесь, что воздух может свободно циркулировать сзади прибора. Если прибор установлен под чем-то висящим сверху на стене, то минимальное пространство между прибором и висящим сверху предметом должно быть по крайней мере 100 мм.
- Необходимо обеспечить пространство для открывания дверей.
- Между стеной и задней стенкой холодильника, а также с боковых сторон должно быть пространство не менее 50 мм для циркуляции воздуха.
- Холодильник необходимо выставить горизонтально относительно пола, выворачивая или вворачивая регулируемые опоры. Если холодильник стоит неровно, то может появиться вибрация, а также двери не смогут закрываться должным образом (см. рисунок 6).

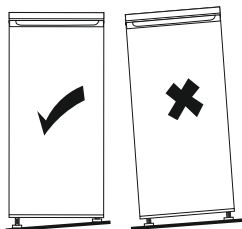


Рисунок 6 - Регулирование опор.

Установка внешней дверной ручки (при её наличии)

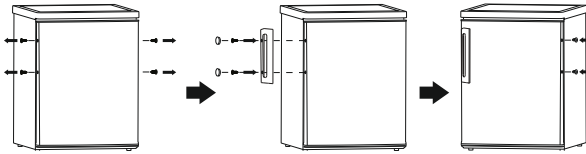


Рисунок 7 - Установка внешней ручки.

Перевешивание двери

Двери (дверь) холодильника, дверь морозильного отделения (при наличии) можно перевесить на правостороннее открывание.

- **Необходимые инструменты:** крестообразная отвертка, отвертка с прямым шлицем, шестигранный гаечный ключ.
- Убедитесь, что прибор отключен от сети питания и является пустым.
- Чтобы снять дверь, необходимо отклонить прибор назад на что-то прочное, чтобы он не соскользнул во время процесса.
- Все снятые детали необходимо сохранить для переустановки двери.
- Не перемещайте прибор в горизонтальное положение, так как это может стать причиной повреждения системы охлаждения.
- Рекомендуется, чтобы во время сборки были задействованы 2 человека.

Для перевешивания дверей холодильников моделей DX220 DFW, DX250 DFW и DX280DFW:

1. Снимите 4 шурупа с верхней крышки, затем поднимите её (рис. 8).

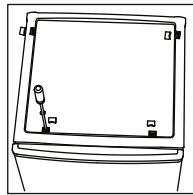


Рисунок 8

2. Отвинтите верхнюю петлю, затем снимите дверь и положите её на что-то мягкое, чтобы избежать царапин (рис. 9).

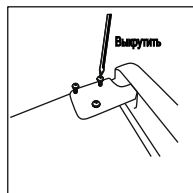


Рисунок 9

697129.001

3. Снимите штырь с помощью отвертки и защелкните шарнирный кронштейн. Затем верните штырь на место (рис. 10).

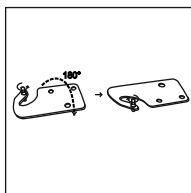


Рисунок 10

4. Отвинтите среднюю петлю. Затем снимите нижнюю дверь и положите на что-то мягкое, чтобы избежать царапин (рис. 11).

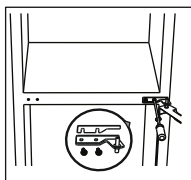


Рисунок 11

5. Передвиньте крышки отверстий петель с левой стороны на правую (рис. 12).

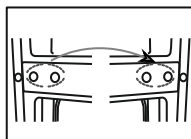


Рисунок 12

6. Отвинтите нижнюю петлю, затем снимите регулируемые ножки с обеих сторон (рис. 13).



Рисунок 13

7. Отвинтите и снимите штырь нижней петли, разверните кронштейн и вставьте его на место (рис. 14).

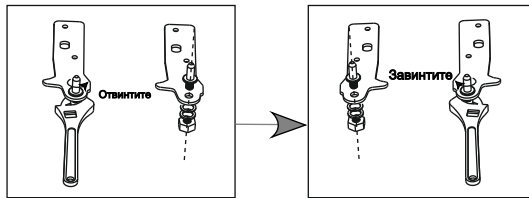


Рисунок 14

8. Вновь установите кронштейн, устанавливая штырь нижней петли. Установите регулируемые ножки. Переместите нижнюю дверь в правильное положение (рис. 15).

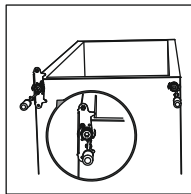


Рисунок 15

9. Измените направление средней петли на 180° С, затем переместите её в правильное левое положение. Вставьте штырь средней петли в верхнее отверстие нижней двери, закрутите болты (рис. 16).

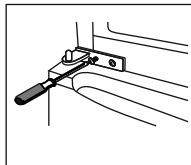


Рисунок 16

10. Приложите верхнюю дверь. Убедитесь, что она выровнена по горизонтали и вертикали, чтобы все уплотнения были закрыты по всем сторонам, перед тем как затягивать верхние петли. Прикрутите петлю к верхней части прибора (рис. 17).

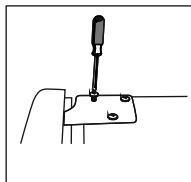


Рисунок 17

11. Положите верхнюю крышку обратно и прикрутите её (рис. 18).

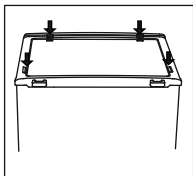


Рисунок 18

**Для перевешивания двери холодильников
моделей DX320 DFW и DX 320 DFI:**

1. Открутите и снимите крышку шарнира (рис. 19).

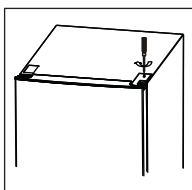


Рисунок 19

2. Отвинтите и снимите петлю (рис. 20).

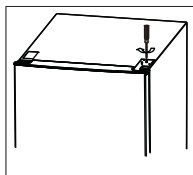


Рисунок 20

3. Отвинтите среднюю петлю. Затем поднимите нижнюю дверь и поместите ее на что-то мягкое, чтобы избежать царапин (рис. 21).

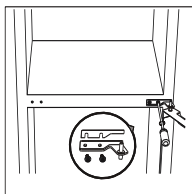


Рисунок 21

4. Передвиньте крышки отверстий петель с левой стороны на правую (рис. 22).

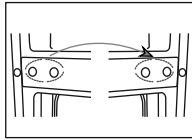


Рисунок 22

5. Отвинтите нижнюю петлю, затем снимите регулируемые ножки с обеих сторон (рис. 23).

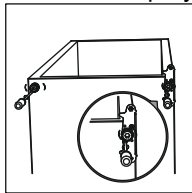


Рисунок 23

6. Отвинтите и снимите штырь нижней петли, поверните кронштейн в обратную сторону и зафиксируйте штырь обратно (рис. 24).

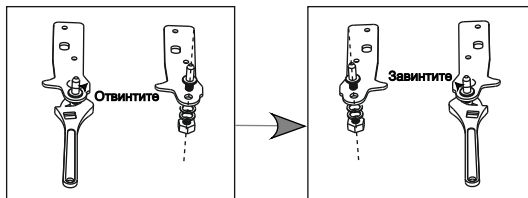


Рисунок 24

7. Вновь установите кронштейн, устанавливая штырь нижней петли. Установите регулируемые ножки. Переместите нижнюю дверь в правильное положение (рис. 25).

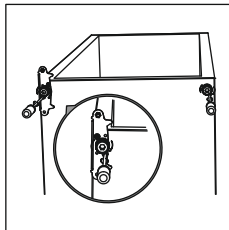


Рисунок 25

8. Измените направление средней петли на 180°, затем переместите её в правильное левое положение. Вставьте штырь средней петли в верхнее отверстие нижней двери, закрутите болты (рис. 26).

697129.001

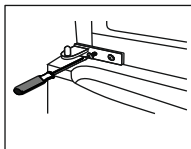


Рисунок 26

9. Приложите верхнюю дверь. Убедитесь, что она выровнена по горизонтали и вертикали, чтобы все уплотнения были закрыты по всем сторонам, перед тем как затягивать верхние петли. Прикрутите петлю к верхней части прибора (рис. 27).

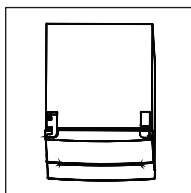


Рисунок 27

10. Отвинтите шарнирный штифт и переверните шарнир, затем переустановите шарнирный штифт (рис. 28).

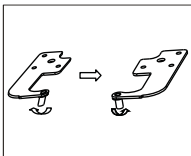


Рисунок 28

11. С помощью отвертки подденьте, а затем снимите крышку шарнирного отверстия (рис. 29).

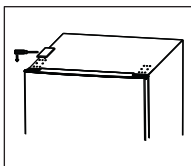


Рисунок 29

12. Зафиксируйте шарнир на левой стороне (рис. 30).

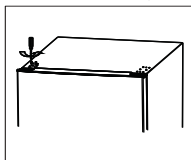


Рисунок 30

13. Зафиксируйте крышку шарнира на левой стороне и крышку отверстия шарнира на правой (рис. 31).

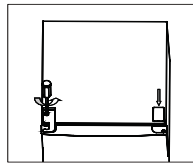


Рисунок 31

Размещение полок

- Стенки холодильника оборудованы большим числом направляющих. Поэтому полки могут быть установлены согласно Вашим пожеланиям.
- Чтобы хранить продукты разных размеров, дверные полки можно размещать на разной высоте. Чтобы отрегулировать полку: постепенно двигайте полку по направлению стрелок, пока не переместите на желаемое место (высоту). При необходимости можно опустить полку назад.



Рисунок 32 - Регулировка полок холодильника и дверных полок.

ПОРЯДОК РАБОТЫ

Первое включение

- После транспортировки холодильника перед включением в электрическую сеть следует выдержать не менее 4 часов.
- После транспортировки при температуре окружающей среды ниже 0°C холодильник следует выдержать не менее 4 часов с открытыми дверьми (дверью) при комнатной температуре.
- Освободить комплектующие от упаковочных материалов.
- Вымыть наружные и внутренние части холодильника мягкой тканью, смоченной в теплой воде или слабом мыльном растворе, чтобы смыть запах нового изделия. Затем протереть прибор и внутренние части сухой мягкой тканью.

▲ Внимание!

Не используйте стиральный и абразивный порошок, так как это может повредить покрытие.

- Присоедините прибор к сети питания.

Регулировка температуры

- Температура в холодильнике зависит от температуры окружающей среды, количества хранящихся и вновь загружаемых продуктов, частоты открывания дверей, места установки холодильника в помещении и прочего.

697129.001

- Для регулировки температуры в холодильнике используется терморегулятор рис. 4, 5 в зависимости от модели холодильника.
- Ролик терморегулятора необходимо выставить на нужный режим.
- После выставления температура в холодильнике поддерживается автоматически.

Рекомендации по ежедневному использованию

- Не ставьте горячее на пластиковые части прибора.
- Не ставьте продукты питания непосредственно к задней стенке.
- После оттаивания замороженные продукты не должны быть повторно заморожены.
- Храните предварительно замороженные продукты в соответствии с инструкциями производителя замороженной продукции.
- Не помещайте газированные напитки в морозильную камеру, поскольку это создает давление на емкость напитка, что может привести к его взрыву, а также к повреждению самого прибора.

Хранение продуктов в холодильной камере

- Не храните теплые жидкости или парообразные жидкости в холодильнике.
- Накрывайте или заворачивайте продукты, если они имеют сильный запах.
- Кладите продукты в полиэтиленовые пакеты и размещайте их на стеклянных полках над контейнером для овощей. Для Вашей безопасности храните продукты в таком виде максимум 1-2 дня.
- Приготовленная пища, холодные блюда должны быть накрыты.
- Фрукты и овощи должны быть тщательно вымыты. Храните их в специальных контейнерах для хранения фруктов и овощей.
- Сливочное масло и сыр должны храниться в специальных герметичных контейнерах или в алюминиевой фольге, или полиэтиленовых пакетах, чтобы избежать контакта этих продуктов с воздухом.
- Бутилированное молоко следует хранить на дверных полках.
- Бананы, картофель, лук, чеснок не должны храниться в холодильнике без упаковки.

Замораживание, размораживание и хранение замороженных продуктов в морозильной камере

- Морозильная камера подходит для замораживания свежих продуктов и хранения замороженных и глубокозамороженных продуктов в течении длительного времени.
- Чтобы заморозить продукты, поместите их в морозильную камеру.
- Процесс замораживания длится 24 часа, в течении этого времени не добавляйте другие продукты для заморозки.
- Замораживайте только очищенные продукты хорошего качества.
- Замораживаемые продукты целесообразно разделить на порции, чтобы быстро все заморозить и потом разморозить.
- Заворачивая продукты в алюминиевую фольгу или кладя в полиэтиленовый пакет, убедитесь, что в упаковку не попал воздух.
- Постные продукты хранятся дольше чем жирные. Соль сохраняет срок хранения замороженных продуктов.

- Мороженое и лед могут вызвать ожог кожи, если употреблять их сразу после извлечения из морозильной камеры.
- Рекомендуется на каждой упаковке писать дату заморозки, чтобы вести учет замороженных продуктов и утилизировать их, в случае истечения их срока годности.
- Холодильник может быть оснащен одной или несколькими емкостями для льда, чтобы замораживать лед.

Хранение замороженных продуктов

▲ Внимание!

При первом запуске или после долгого периода неиспользования морозильной камеры включите терморегулятор на самый высокий уровень мощности на 2 часа

- Убедитесь, что покупные замороженные продукты хранились продавцом должным образом.
- Замороженные продукты из магазина необходимо переместить в Вашу морозильную камеру как можно быстрее.
- Не открывайте дверь морозильной камеры очень часто и не оставляйте её открытой на долгое время.
- После первой заморозки качество продукции начинает ухудшаться, поэтому нежелательно замораживать его снова.
- Не превышайте срок хранения замороженных продуктов, указанных производителем на упаковке.

Размораживание продуктов

- Перед использованием глубокозамороженные и замороженные продукты могут быть разморожены в отсеке холодильника или при комнатной температуре.
- Небольшие кусочки могут быть использованы для приготовления прямо из морозильной камеры еще в замороженном виде. В данном случае приготовление займет больше времени.

Рекомендации по уходу

- Для предотвращения появления неприятного запаха в холодильной камере необходимо проводить уборку камеры

▲ Внимание!

Прибор не должен быть подключен к электрической сети во время уборки. Существует опасность поражения электрическим током!

▲ Внимание!

Не очищайте прибор пароочистителем. В электрических компонентах может накапливаться влага, существует опасность поражения электрическим током. Горячий пар может привести к повреждению пластиковых деталей прибора. Перед подключением прибора он должен высохнуть.

▲ Внимание!

Эфирные масла и такие органические растворители, как лимонный сок и цедра цитрусовых, масляная кислота и очиститель, содержащий уксусную кислоту, могут повредить пластиковые детали прибора.

Очистка сливного отверстия

- Чтобы избежать протечки размороженной воды в холодильный периодический очищайте сливное отверстие в задней части отсека холодильника.
- Используйте специальное приспособление, чтобы очистить отверстие, как показано на рисунке 33.

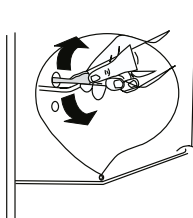


Рисунок 33 - Очистка сливного отверстия.

Уборка холодильной камеры

- Уберите все продукты из холодильника и поместите их в прохладное место.
- Выключите прибор и отключите его от электрической сети или выключите прибор и отключите предохранитель.
- Помойте холодильник с помощью мягкой ткани и теплой мыльной воды. Затем ополосните чистой водой и вытрите насухо.
- Включите холодильник только после того, как он высохнет.

Разморозка морозильной камеры

- Морозильная камера будет постоянно покрываться льдом, который необходимо удалять.
- Не используйте металлические приборы, чтобы очистить лед с теплообменника, так как Вы можете его повредить.
- Для размораживания и уборки морозильной камеры необходимо:
 - отключить холодильник от электрической сети;
 - вынуть продукты из морозильной камеры и разместить их в прохладном месте, завернув в несколько слоев бумаги;
 - открыть дверь и поместить емкость под прибором для сбора талой воды;
 - после того, как разморозка завершена, поверхность прибора должна высохнуть;
 - подключить холодильник к электрической сети.

Освещение камеры для хранения свежих продуктов

▲ Внимание!

Прибор оборудован LED лампой. В случае необходимости её замены, обратитесь в сервисную службу.

Рекомендации по экономии электроэнергии

- Не следует помещать в холодильник горячие продукты и напитки.
- Не упаковывайте продукты вплотную друг к другу, так как это мешает циркуляции воздуха.
- Убедитесь, что продукты не касаются задней стенки прибора.

- Не открывайте дверь (двери) слишком часто.
- Не держите дверь (двери) открытой/открытыми слишком долго.
- Энергопотребление прибора зависит от установленной температуры в камере. Не рекомендуется устанавливать температуру ниже необходимого уровня.
- Такие принадлежности, как контейнеры, можно извлечь для того, чтобы получить больший объем хранения и более низкое энергопотребление.

ВОЗМОЖНЫЕ НЕИСПРАВНОСТИ И МЕТОДЫ ИХ УСТРАНЕНИЯ

▲ **Внимание!**

Перед устранением неполадок, отключите прибор от сети питания.

▲ **Внимание!**

Только специалист сервисной службы может заниматься устранением неполадок, неуказанных в данном руководстве.

▲ **Внимание!**

В процессе правильной работы прибор может издавать звуки (компрессор, циркуляция хладагента).

Таблица 4

| Возможная неисправность | Вероятная причина | Метод устранения |
|-------------------------|---|---|
| Прибор не работает | Температура установлена на режим "0" | Задайте температурный режим |
| | Шнур питания не подключен или вилка вставлена не до конца | Подключите шнур питания |
| | Перегорел предохранитель | Проверьте и при необходимости замените предохранитель |
| | Розетка в нерабочем состоянии | Данная неполадка должна быть устранена электриком |
| Продукты слишком теплые | Температура не отрегулирована должным образом | См. «Регулировка температуры» |
| | Дверь была долго открыта | Открывайте дверь только по необходимости |
| | Большое количество теплых продуктов были помещены в прибор в течение 24 часов | Временно измените режим температуры на более холодный |
| | Прибор расположен рядом с источником тепла | См. «Установка и подключение» |

697129.001

Продолжение таблицы 4

| | | |
|--|--|---|
| Прибор охлаждает продукты слишком сильно | Температура установлена на слишком большое охлаждение | Поверните регулятор температуры на более теплый режим |
| Необычные шумы | Прибор не выровнен | Отрегулируйте ножки |
| | Прибор касается стены или других предметов | Немного отодвиньте прибор |
| | Деталь, например труба, сзади прибора касается другой детали прибора или стены | Если необходимо, слегка отогните деталь |
| Вода на полу | Забилось отверстие стока воды | См. «Рекомендации по уходу» |
| Нагрелась боковая панель | Конденсатор находится внутри панели | Это является нормальным явлением |



Внимание!

При повторном возникновении неполадок обратитесь в сервисную службу.

УТИЛИЗАЦИЯ

- Холодильник не подлежит утилизации в качестве бытовых отходов. Его следует сдать в пункт приема и утилизации электрических и электронных изделий. В холодильнике использованы материалы, которые могут быть повторно использованы.
- Соблюдая правила утилизации изделия, Вы можете предотвратить причинение потенциального ущерба окружающей среде и здоровью людей.
- Сведения о соответствующем пункте утилизации использованного оборудования Вы можете получить в территориальных органах самоуправления, службе утилизации бытовых отходов или в магазине, где Вы приобрели товар.
- Холодильник, подлежащий утилизации, необходимо привести в непригодность - обрезать шнур питания.
- Содержащийся в холодильной системе хладагент R600a должен утилизироваться специалистом. Необходимо внимательно следить, чтобы трубки холодильной системы не были повреждены до утилизации.
- Экологически чистые материалы, применяемые для упаковки холодильника, могут быть полностью переработаны и использованы повторно, если поступят на пункты по переработке вторичного сырья.

ПРАВИЛА ТРАНСПОРТИРОВАНИЯ И ХРАНЕНИЯ

- Холодильник в упаковке производителя необходимо транспортировать в рабочем положении (вертикально) любым видом крытого транспорта, надежно закрепив его, в соответствии с правилами перевозки грузов, действующих на данном виде транспорта. Условия транспортирования: температура окружающей среды от плюс 50 до минус 50°С и относительной влажности 80% при температуре плюс 25°С.
- При транспортировании должны быть исключены удары и перемещения холодильника внутри транспортного средства.
- До ввода в эксплуатацию холодильник должен храниться в упаковке производителя при относительной влажности не выше 80% в закрытых помещениях с естественной вентиляцией.

ГАРАНТИЙНЫЕ ОБЯЗАТЕЛЬСТВА

- 1 Предприятие-изготовитель устанавливает гарантийный срок на компрессор, на изделие и электрические компоненты - 1 год со дня передачи холодильника потребителю. День передачи определяется как день продажи через розничную сеть. При отсутствии или исправлении даты продажи и штампа магазина в талоне "Свидетельство о продаже" гарантийный срок считается с даты выпуска холодильника.
- 2 Гарантия не распространяется на лампы освещения, полку-стекло, пластмассовые изделия, входящие в комплект поставки, опоры, уплотнители дверей и пластмассовые ручки.
- 3 Изготовитель не несет ответственности за неисправности, которые возникли в результате нарушения правил установки, эксплуатации, регулярного ухода и периодического обслуживания холодильника, изложенные в РЭ. Основанием для отказа в удовлетворении требований потребителя в гарантийном ремонте может явиться:
 - проведение ремонта лицами, не включенными в перечень сервисных служб;
 - при эксплуатации изделия на всех видах движущегося транспорта;
 - механические, химические, термические повреждения холодильника и его составных частей;
 - на неисправности и повреждения, вызванные экстремальными условиями или действием непреодолимой силы (пожар, стихийные бедствия и пр.), а также домашними животными, насекомыми, грызунами.
 - в случае отсутствия на самом изделии и в талоне "Свидетельство о приемке" серийного номера холодильника, даты выпуска изделия, модели холодильника;
 - в случае неправильного подключения к сетям электроснабжения, а также несоответствия параметров вышеуказанных сетей параметрам, предъявляемым обязательными государственными стандартами и РЭ.
- 4 Предприятие-изготовитель не несет ответственности за любой причиненный Вам и окружающим ущерб по причине нарушения правил РЭ, в особенности вызванный неправильным подключением изделия к сетям электроснабжения и недопустимыми изменениями параметров в вышеуказанных сетях, неправильной эксплуатацией, несанкционированным ремонтом, использованием изделия не по прямому назначению.
- 5 Срок службы холодильника - 10 лет.

GENERAL OPERATION

- A refrigerating appliance (further - the refrigerator) is intended for freezing and long-term storage of frozen foodstuffs, preparing food service ice in the freezer compartment and also for cooling and short-term storage of foodstuffs, drinks, fruit and vegetables in the fridge compartment.
- The manufacturer is not responsible for the refrigerator's damage or damages caused by a default of electrical power supply.
- During the purchase remove the package and make sure that the refrigerator is not damaged, entirely staffed.
- During the purchase make sure that «Acceptance and sale certificate» and guarantee tickets are correctly filled by a sales organization.
- Non-filling of the abovementioned documents can be the reason of renouncement in guarantee service.
- Make sure that the refrigerator's serial number, its model and the date of production are noted on the refrigerator and in «Acceptance certificate». The case of absence of this data or discrepancy in it might be the reason of renouncement in guarantee service.
- During the warranty period the manufacturer is not responsible for the refrigerator's defects which might appear after its transfer to the consumer in the case of violation of the operating procedures mentioned in the user manual (further- UM), actions by third parties or irresistible forces.
- The refrigerator is operated in nonresidential premises (i.e. kitchens) at the ambient temperature according to the climate class mentioned in the identification plate. The appliance is operated at the relative humidity that must be no less than 75% and by a 220 – 240V AC/50 Hz power supply. In the case of exploitation in other premises (i.e. bedroom) it is required to take into account the noise level mentioned in the certificate.
- Our refrigerators are continuously improving, their characteristics and design become better and that's why UM may not reflect some minor structural changes that are connected with their modernization.
- The refrigerator is produced according to the following requirements:
 - GOST IEC 60335-1 «Household and analogous electrical equipment. Safety. General requirements»,
 - GOST IEC 60335-2-24 «Safety of household and analogous electrical equipment. Part 2-24. Particular requirements to refrigerating appliances, ice makers and equipment for ice making».
- Use the refrigerator only for the intended purpose, as it is described in UM.

SAFETY FEATURES

- The refrigerator is a household electrical appliance that's why it is important to follow general safety rules during its exploitation.
- The appliance is intended for use by children aged 8 and older and also for people with reduced physical, sensory or mental capabilities, without sufficient knowledge and experience, if they have been given supervision or instruction concerning use of the refrigerator oven by a person responsible for their safety.
- Do not allow the children to play with the appliance.
- By the type of protection from an electrical shock the refrigerator corresponds to class 1 gears according to GOST IEC 60335-1. The refrigerator's power cable is fitted with

697129.001

3 cord (grounding/earth) plug that fits a standard 3 cord (grounded/earthed) socket.

- The socket must be installed in an accessible place in order to easily unplug the refrigerator.

▲ Warning!

Do not damage the refrigerant circuit.

- Refrigerant isobutan (R600a) is used in the refrigerant circuit. This is an explosive natural gas.
- Do not store explosive substances such as aerosols cans with a flammable propellant in this refrigerator.
- While carrying and positioning the appliance, do not damage the refrigerant circuit.
- The appliance must be operated in well ventilated rooms.
- Avoid an open flame and ignition sources near the appliance.

▲ Warning!

Do not use electrical appliances (i.e. ice maker) inside the appliance, unless they are of the type recommended by the manufacturer.

▲ Warning!

If the electrical components (plug, power cord, compressor and others) are damaged, they must be replaced by an authorized service agent or similar qualified persons.

- Do not change the appliance's specifications. Any damage of the cord can lead to a short circuit, fire and/or electrical shock.
- **Do not** lengthen the power cord.
- Make sure that the plug is not crashed or damaged by the back side of the appliance. The crashed or damaged plug can overheat and be a cause of fire.
- Make sure that you can easily come to the power cord at any moment.
- Do not pull on the power cord.
- There is a risk of electrical shock and fire in the case of plugging the power cord into the incorrectly installed socket.
- **Do not** use the appliance without the lightning lamp.

▲ Warning!

The lightning lamps provided with the refrigerator are «special lamps» that can be used only with the appliance. These lamps can not be used for the interior lightning.

▲ Warning!

Do not touch the lamp if it has been switched on for a long period of time as you can get burned.

- The appliance is heavy so be careful during its transportation.
- Do not touch foodstuffs from the freezer compartment with your wet hands as it may cause skin abrasions and frost burns.
- Do not place the appliance in direct sunlight.

▲ Warning!

Do not move the refrigerator by its doors and doors' handles in order not to break them.

UNPACKING

- The refrigerator was protected for transportation against damages by packaging.
- After removing the packaging we kindly ask you to dispose its parts so that it doesn't

damage the environment.

- The cardboard box and packing materials are biodegradable and recyclable.

DISPOSAL

- The refrigerator is not applicable for disposal as household wastes. It is required to hand it in to the corresponding point of acceptance of electronic and electrical equipment for the further disposal. The refrigerator was made of materials that can be reused.
- You can prevent potential damage to the environment and people's health by following disposal considerations of this appliance.
- Please contact your local authorities, disposal service or the shop where you bought the appliance about the possibility of recycling of your appliance.
- Before you throw away the refrigerator make sure that you have cut off the power cord.
- The refrigerant R600a contained in the refrigerating system must be disposed by a technician. It is required to out watch so that the refrigerating system's pipes are not damaged before the disposal.
- Environmentally-friendly materials that are used for the refrigerator's packaging can be completely recycled and reused in the case of delivery them to the recycling of secondary raw materials center.

TRANSPORT AND STORAGE REGULATIONS

- The refrigerator in the producer's package must be transported in the operating position (vertical) by any kind of roofed transport according to the shipping rules acting on this kind of transport. Transport conditions: ambient temperature from + 50°C to - 50°C and relative humidity 80 % at the temperature of +25°C.
- During the transportation the refrigerator's impacts and movements must be avoided.
- Before the introduction into the service, the refrigerator must be kept in its packaging in a closed heated space with free ventilation at the relative humidity no more than 80 %.

WARRANTY

- 1 The warranty period for the compressor, appliance, and its electrical components is 1 year from the day of handing over of the refrigerator to the buyer. The day of handing over is the day of selling through a retail network. The warranty period is calculated from the day of the refrigerator's production if there is no shop's stamp or a date of selling in «Sales certificate» ticket.
- 2 There is no warranty service for the lightning lamps, glass shelf, plastic articles supplied with the appliance, bearings, door sealing and plastic handles.
- 3 During the warranty period the manufacturer is not responsible for the refrigerator's defects which might appear in the case of violation of the installation, operating procedures, periodic maintenance mentioned in UM. There is no warranty service in cases of:
 - unauthorized repair by the persons not included in the list of service agents;
 - exploitation on the all kinds of moving transport;
 - mechanical, chemical and thermal refrigerator's damages and its components;
 - defects and damages caused by extreme conditions or an irresistible force (fire, natural disasters) and by pets, insects, rodents;
 - when the refrigerator's serial number, its model and the date of production are not noted on the refrigerator and in «Acceptance certificate»;

697129.001

- incorrect electrical power supply or nonconformance of the electrical networks with parameters that are imposed by the government standards and UM.

- 4 The manufacturer is not responsible for the refrigerator's damage caused to you and others in the case of violation of UM rules, especially caused by incorrect power supply, unacceptable changes of networks settings, incorrect exploitation, unauthorized repair, using the refrigerator not for the intended purpose.
- 5 The service life is 10 years.

The refrigerators are repaired by repairing organizations, whose addresses are listed in annex A.

The service center: phone (8412) 49-53-75, E-mail: servis@ppoevt.ru

ЖАЛПЫ НҰСҚАУЛАР

- Тоңазытқыш аспап (бұдан әрі тоңазытқыш) өнімдерді тоңазытуға және тоңазытылған өнімдерді ұзақ уақыт сақтауға, мұздатқыш бөлімде тағамдық мұзды әзірлеуге, сондай-ақ тоңазытқыш камерасында тағам өнімдерін, сусындарды, көкөністер мен жемістерді салқындатуға және қысқа мерзімді сақтауға тағайындалған.
- Өндіруші тоңазытқыштың зақымдануы немесе электрлік желіге қосу рәсімдерін сақтамаумен туындаған зақымданулар үшін жауапкершілікті көтермейді.
- Тоңазытқышты сатып алу кезінде Сіздің тоңазытқышыңыз зақымданбағанына және толық толымданғанына көз жеткізіңіз.
- Тоңазытқышты сатып алу кезінде сатушының сату туралы куәлікті және кепілдікті қызмет көрсету талонын толтыруын талап етіңіз.
- Егер жоғарыда атап көрсетілген тараулар толтырылмаған болса, бұл тұтынушының кепілдік қызмет көрсету талаптарын қанағаттандырудан бас тарту себебі болуы мүмкін.
- Тоңазытқышта және қабылдау туралы куәлікте тоңазытқыштың сериялық нөмірі, оның үлгісі, шығарылған күні көрсетілгеніне көз жеткізіңіз. Осы деректердің болмауы немесе Тоңазытқышқа салынған және пайдалану жөніндегі нұсқаулықта (бұдан әрі - ПН) көрсетілген деректердегі қайшылықтар тұтынушының кепілдік қызмет көрсету талаптарын қанағаттандырудан бас тарту себебі болуы мүмкін.
- Өндіруші кәсіпорын кепілдік мерзімі белгіленген тоңазытқышқа қатысты тоңазытқышты тұтынушыға тапсырғаннан кейін оның пайдалану ережелерін, оның ішінде осы ПН белгіленген, бұзу, үшінші тұлғалар әрекеттері немесе еңсерілмейтін күш салдарынан онда пайда болған кемшіліктер үшін жауап бермейді.
- Тоңазытқышты тұрғын емес, мысалы, ас үй орын-жайларында, әдетте, қоршаған орта температурасы кезінде, аспап нәлінде көрсетілген климат класына және 75% аспайтын салыстырмалы ылғалдылығына сәйкес, сондай-ақ 220 В бастап 240 В дейінгі кернеу ауқымында және электрлік тізбектегі ~50 Гц айнымалы тоқ жиілігінде пайдалану керек. Тоңазытқышты басқа, мысалы, ұйықтау бөлмесінде пайдалану кезінде тоңазытқыштың төлқұжатында көрсетілген шу қуаттылығының деңгейін ескерту керек.
- Біздің тоңазытқыштарымыз тұрақты жетілдендіріледі, олардың сипаттамалары мен дизайны жақсартылады, сондықтан ПН тоңазытқыштардағы олардың жаңартылуымен байланысты болмашы схемалық және құрылымдық өзгертулерді көрсете алмайды.
- Тоңазытқыш осы талаптарға сәйкес өндірілген:
 - МЕМСТ ИЕС 60335-1 «Тұрмыстық және ұқсас электрлік аспаптар. Қауіпсіздік. Жалпы талаптар»,
 - МЕМСТ ИЕС 60335-2-24 «Тұрмыстық және ұқсас электрлік аспаптардың қауіпсіздігі. 2-24-бөлім. Тоңазытқыш аспаптарына, балмұздақ дайындайтын аспаптарға және мұз өндіру құрылғыларына қойылатын жеке талаптар».
- Тоңазытқышты ПН жазылғандай тура тағайындалуы бойынша пайдаланыңыз.

ҚАУІПСІЗДІК ТЕХНИКАСЫ БОЙЫНША ҚОЙЫЛАТЫН ТАЛАПТАР

- Тоңазытқыш - электрлік тұрмыстық аспап, сондықтан оны пайдаланғанда жалпы қауіпсіздік ережелерін сақтау керек.
- Аспапты 8 жастан үлкен балаларға, сондай-ақ физикалық, сенсорлық және ақыл-ой мүмкіндіктері шектеулі немесе тәжірибесі мен білімі жоқ тұлғалар қарауда немесе ұқыпты пайдалануға қатысты тиісті нұсқаулар алса және ықтимал қауіптіліктерді ескеретін болса, оларға қолдануға болады.
- Балалар аспаппен ойнамауы керек.
- Тоңазытқыш электр тоғымен зақымдалудан қорғау түрі бойынша MEMCT IEC 60335-1 бойынша 1-класс аспаптарына сәйкес келеді және электр желісіне жерге тұйықтау түйіспесімен екі полюсті резеткі арқылы қосылуы тиіс.
- Резеткі тоңазытқышты сыртқы электрлік желіден шұғыл өшіру үшін қол жетімді жерде орнатылған болуы тиіс.

▲ Назар аударыңыз!

Салқын агент контурын бұзбаңыз.

- Изобутан салқын агенті (R600a) салқын агент контурының құрамында болады. Бұл табиғи газ өртке қауіпті болады.
- Тоңазытқышта жанғыш толтырғышымен аэрозольдық баллон сияқты жарылғыш заттарды сақтамаңыз.
- Аспапты тасымалдау және орнату уақытында салқын агент контурының ешбір компоненті зақымданбағанына көз жеткізіңіз.
- Аспап орналасқан орын-жайды мұқият желдетіңіз.
- Аспаптың жанында ашық отты және тұтану көздерін болдырмаңыз.

▲ Назар аударыңыз!

Тоңазытқышта пайдалану үшін рұқсат берілмеген болса, аспаптың ішінде басқа электрлік аспаптарды (мысалы, балмұздақ дайындайтын аспап) қолданбаңыз.

▲ Назар аударыңыз!

Жарамсыз болған жағдайда барлық электрлік бөлшектер (аша, қуат беру баусымы, сығымдағыш және басқалары) сервис қызметінің маманымен немесе білікті қызмет ететін қызметкерлермен ауыстырылуы тиіс.

- Аспаптың техникалық сипаттамаларын өзгертпеңіз. Кабельдің кез келген зақымдануы қысқы тұйықталуына, өртке және/немесе электр тоғымен зақымдануына әкеп соқтыру мүмкін.

○ Қуат беру баусымын ұзартуға тыйым салынады.

- Қуат беру ашасы аспаптың артқы бөлігімен езілмегеніне және зақымданбағанына көз жеткізіңіз. Езілген немесе зақымданған аша қызып кетіп өрт себебі болуы тиіс.
- Қуат беру баусымына кез келген уақытта жақындай алатыңызға көз жеткізіңіз.
- Қуат беру баусымын тартпаңыз.
- Егер ашаға арналған резеткі тиісті түрінде бекітілмеген болса, қуат беру ашасын қоспаңыз. Электр тоғымен немесе өрттен зақымдану қаупі бар.

○ Аспапты жарықтандыру шамынсыз пайдалануға тыйым салынады.

▲ Назар аударыңыз!

Тоңазытқышпен бірге жеткізілетін шамдар бұл аспаппен ғана қолдануға жарайтын «арнайы шамдар». Осы шамдарды ішкі жарықтандыру үшін

қолдануға болмайды.

▲ Назар аударыңыз!

Егер шам ұзақ уақыт ішінде жанып тұрған болса, оған тиемеңіз, Сіз күйіп қалуыңыз мүмкін.

- Аспаптың орнын ауыстырғанда абайлағыштық сақтаған жөн, себебі ол жеткілікті ауыр болады.
- Қолыңыз ылғалды болса, мұздатқыш камерада заттарға тиемеңіз, себебі бұл терінің төмен температурадан жара немесе күйік алуын тудыру мүмкін.
- Аспапқа тікелей күн сәулелерінің ұзақ әсерін болдырмаңыз.

▲ Назар аударыңыз!

Сындырмау үшін тоңазытқышты есігінен, есіктің тұтқасынан ұстап орнын ауыстырмаңыз.

ҚАПТАМАДАН ШЫҒАРУ

- Тоңазытқышты тасымалдау үшін қаптамамен зақымданудан қорғалды.
- Қаптаманы кетіргеннен кейін, Сізден оның бөлшектерінен қоршаған ортаға зиян келтірмейтін тәсілмен құтылуды сұраймыз.
- Қаптаманы дайындау үшін қолданылған барлық материал зиянсыз және 100%-ға қайта өңдеуге жатады.

КӘДЕГЕ ЖАРАТУ

- Тоңазытқыш тұрмыстық қалдықтар ретінде кәдеге жаратуға жатпайды. Оны электрлік және электрондық бұйымдарды қабылдау және кәдеге жарату бекетіне тапсыру қажет. Тоңазытқышта қайта қолдануға болатын материалдар қолданылған.
- Бұйымды кәдеге жарату ережелерін сақтай отыра, Сіздің қоршаған ортаға және адамдар денсаулығына әлеуетті зиян кетірудің алдын алу мүмкіндігіңіз болады.
- Пайдаланған жабдықты тиісті кәдеге жарату пункті туралы мәліметтерді Сіз өзіңіз басқарудың аумақтық органдарында, тұрмыстық қалдықтарды кәдеге жарату қызметтерінде немесе тауар сатып алған дүкенде біле аласыз.
- Кәдеге жаратуға жататын тоңазытқышты қуат беру баусымын кесіп, жарамсыздық күйіне келтіру керек.
- Тоңазыту жүйесіндегі R600a салқындатқыш агенті маманмен кәдеге жаратылуы тиіс. Кәдеге жаратылғанша тоңазыту жүйе түтікшелерінің зақымданбағанын мұқият байқаңыз.
- Тоңазытқышты қаптау үшін қолданылатын экологиялық таза материалдар, егер қайталама шикізатты қайта өңдеу пункттеріне түссе, толығымен өңделіп қайта қолдануы мүмкін.

ТАСЫМАЛДАУ ЖӘНЕ САҚТАУ ЕРЕЖЕЛЕРІ

- Өндіруші қаптамасындағы тоңазытқышты көліктің осы түрінде қолданылатын жүктерді тасымалдау ережелеріне сәйкес жабық көліктің кез келген түрімен жұмыс (тік) қалпында сенімді бекітіп тасымалдау керек. Тасымалдау шарттары: қоршаған ортаның температурасы плюс 50 бастап минус 50°C дейін және температура плюс 25°C болған жағдайда салыстырмалы ылғалдылық 80%.

697129.001

- Тасымалдау кезінде соққылар мен тоңазытқыштың көліктік құралдың ішінде жылжуы жоққа шығарылуы тиіс.
- Пайдалануға қосу үшін тоңазытқыш табиғи желдетумен жабық орын-жайларда 80% жоғары емес салыстырмалы ылғалдылығында өндірушінің қаптамасында сақталуы тиіс.

КЕПІЛДІКТІ МІНДЕТТЕМЕЛЕР

- 1 Өндіруші кәсіпорын тоңазытқышты тұтынушыға тапсыру күнінен бастап сығымдағышқа, бұйымға және электрлік компоненттерге 1 жыл кепілдік мерзімін белгілейді. Тапсыру күні бөлшек сауда желісі арқылы сату күні ретінде белгіленеді. «Сату туралы куәлік» талонында сату күні және дүкен мөртабаны болмаған немесе түзетілген жағдайда кепілдік мерзімі тоңазытқышты шығару күнінен бастап есептеледі.
- 2 Кепілдік жарықтандыру шамдарына, шыны-сөресіне, пластмассалы бұйымдарға, жеткізу жиынтығына кіретін тіреуіштерге, есік тығыздағыштарына және пластмассалы тұтқаларға таратылмайды.
- 3 Өндіруші ПН-та мазмұндалған тоңазытқышты орнату, пайдалану, жүйелі күтім және мерзімді қызмет көрсету ережелерін бұзу нәтижесінде пайда болған жарамсыздықтар үшін жауапкершілікті көтермейді. Тұтынушының кепілдікті жөндеу талаптарын қанағаттандырудан бас тарту үшін негіз болуы мүмкін:
 - сервис қызметтерінің тізбесіне енгізілмеген тұлғалармен жөндеу жүргізу;
 - Бұйымды барлық жүретін көлік түрлерінде пайдалану кезінде;
 - тоңазытқыштың және оның құрамдас бөлшектерінің механикалық, химиялық, термиялық зақымданулары;
 - экстремал жағдайлармен немесе еңсерілмейтін күш (өрт, дүлей зілзалалар және басқ.) әрекеттерімен, сондай-ақ үй жануарларымен, жәндіктермен, кеміргіштермен туындаған жарамсыздықтарға және зақымдануларға.
 - бұйымның өзінде және «Қабылдау туралы куәлік» талонында тоңазытқыштың сериялық нөмірі, бұйымды шығару күні, тоңазытқыштың үлгісі болмаған жағдайда;
 - электрмен жабдықтау желілеріне теріс қосқан, сондай-ақ жоғарыда көрсетілген желілер параметрлерінің міндетті мемлекеттік стандарттармен және ПН-мен қойылатын параметрлерге сәйкес болмаған жағдайда.
- 4 Өндіруші кәсіпорын Сізге және қоршағандарға ПН ережелерін бұзу себебі бойынша, әсіресе бұйымды электрмен жабдықтау желілеріне теріс қосу және жоғарыда көрсетілген желілерде параметрлердің жол бергісіз өзгертулері, теріс пайдалану, рұқсат етілмеген жөндеу, бұйымды тура тағайындалуы бойынша қолданбау себебінен кез келген келтірілген зиян үшін жауапкершілікті көтермейді.
- 5 Тоңазытқышты қолдану мерзімі - 10 жыл.
Тоңазытқыштар жөндеуді мекенжайлары А-қосымшасында көрсетілген сервис қызметтері жүргізеді.

Сервис орталығы: тел. (8412) 49-53-75, E-mail: servis@ppoevt.ru.

ЖАЛПЫ КӨРСӨТМӨЛӨР

- Муздатуучу прибор (мындан ары – муздаткыч) тамак-аш азыктарын тоңдуруу жана тоңдурулган азыктарды узак убакытка сактоо, тоңдургуч камерада тамак-аш музун даярдоо, ошондой эле муздаткыч камерада тамак-аш азыктарын, ичимдиктерди жана мөмө-жемиштерди муздатуу үчүн иштелип чыккан.
- Өндүрүүчү муздаткычты электр тармагына кошуу процедураларын сактабагандын натыйжасында келип чыккан зыян же бузулуулар үчүн жооп бербейт.
- Муздаткычты сатып алаарда таңгагын чечиңиз жана муздаткычтын бузулган эместигине жана толук чогултулгандыгына ынаныңыз.
- Муздаткычты сатып алаарда сатуучу тарабынан сатуу жөнүндө күбөлүктүн жана кепилдик тейлөө талондорунун толтурулушун талап кылыңыз.
- Эгер жогоруда келтирилген бөлүмдөр толтурулбаган болсо, бул керектөөчүнүн кепилдик тейлөө боюнча талаптарын канааттандыруудан баш тартууга себеп болушу мүмкүн.
- Муздаткычта жана кабыл алуу жөнүндө күбөлүктө муздаткычтын сериялык номери, модели жана чыгарылган күнү көрсөтүлгөн экенине ынаныңыз. Бул маалыматтын жоктугу же муздаткычта көрсөтүлгөн маалымат менен Пайдалануу боюнча нускамадагы (мындан ары – нускама) маалымат айырмаланса, бул керектөөчүнүн кепилдик тейлөө боюнча талаптарын канааттандыруудан баш тартууга себеп болушу мүмкүн.
- Кепилдик мөөнөтү белгиленген муздаткычка карата, муздаткыч керектөөчүгө өткөрүлүп берилгенден кийин анын пайдалануу эрежелерин бузуудан, анын ичинде бул нускаманын эрежелерин бузуудан, ошондой эле үчүнчү жактардын иш-аракеттеринен же күч жетпес тоскоолдуктардан улам келип чыккан кемчиликтерге өндүрүүчү жоопкер эмес.
- Муздаткычты ашкана сыяктуу турак жай эмес бөлмөлөрдө прибордун этикеткасында көрсөтүлгөн климаттын классына ылайык, абанын салыштырма нымдуулугу 75% дан көп эмес жана электр тармагынын чыңалуусунун диапозону 220 В тон 240 В ко чейин жана алмашма токтун жыштыгы ~50Гц болгон шарттарда пайдалануу керек. Муздаткычты башка, мисал үчүн, уктоочу бөлмөлөрдө пайдаланган учурда муздаткычтын паспортунда көрсөтүлгөн добуш күчүнүн деңгээлин эске алуу зарыл.
- Биздин муздаткычтар дайыма мыктыланып турат, алардын мүнөздөмөлөрү жана дизайны жакшыртылат, андыктан нускама алардын модернизациялоосуна байланыштуу кээ бир схемалык жана конструктивдик өзгөртүүлөрдү камтыбоосу мүмкүн.
- Муздаткыч төмөнкү талаптарга ылайык жасалган:
 - ГОСТ ИЕС 60335-1 "Тиричилик жана түрдөш электр приборлору. Коопсуздук. Жалпы талаптар",
 - ГОСТ ИЕС 60335-2-24 "Тиричилик жана түрдөш электр приборлорунун коопсуздугу. 2-24-Бөлүк. Муздатуучу приборлорго, балмуздак жасагычтарга жана муз даярдоо үчүн арналган жабдууларга айрым талаптар".
- Муздаткычты нускамада сүрөттөлгөн максаттар үчүн гана колдонуңуз.

КООПСУЗДУК ТАЛАПТАРЫ

- Муздаткыч – бул электрдик тиричилик прибору, андыктан аны пайдаланууда жалпы коопсуздук эрежелерин сактоо зарыл.
- Приборду 8 жана андан жогору жаштагы балдар, ошондой эле дене, сезим же акыл-эс мүмкүнчүлүгү чектелген же билими жана тажрыйбасы жетишсиз адамдар, эгер алар көзөмөл астында болсо же приборду этият пайдаланууга карата тиешелүү көрсөтмөлөрдү алган жана бардык мүмкүн болгон коркунучтарды түшүнгөн учурда, пайдаланса болот.
- Балдардын прибор менен ойноосуна тыюу салынат.
- ГОСТ IEC 60335-1 боюнча электр тогуна урунуудан коргоонун түрү боюнча муздаткыч 1-класстагы приборлордун катарына кирет жана электр тармагына жерге кийирүүчү контакты бар эки уюлдуу розетка аркылуу кошулушу керек.
- Розетка муздаткычты сырткы электр тармагынан шашылыш түрдө өчүрүү үчүн жеткиликтүү болгон жерде орнотулушу зарыл.

▲ Көңүл буруңуздар!

Муздатуучу агенттин контурун бузбаңыз.

- Муздатуучу агент изобутан (R600a) муздатуучу агенттин контурунун ичинде болот. Бул тез күйүүчү табигый газ.
- Муздаткычта күйүүчү зат менен толтурулган аэрозолдук баллончолор сыяктуу жарылуучу заттарды сактабаңыз.
- Ташуу жана орнотуу учурунда муздатуучу агенттин конурунун бир да компоненти жабыркаган эместигине ынаныңыз.
- Прибор турган бөлмөнү жакшылап желдетип туруңуз.
- Прибордун жанында ачык оттун жана тутануу булактарынын болуусун болтурбаңыз.

▲ Көңүл буруңуздар!

Прибордун ичинде башка электрдик приборлорду (мисал үчүн, балмуздак жасагыч) пайдаланууга болбойт, эгер аларды муздаткычта пайдаланууга уруксат берилген учурлардан сырткары.

▲ Көңүл буруңуздар!

Электрдик бөлүктөр бузулган болсо (ачакей (вилка), электр тогуна кошуучу шнур, компрессор ж.б.), аларды тейлөө кызматынын адиси же атайын даярдыгы бар кызматкер алмаштырышы керек.

- Прибордун техникалык мүнөздөмөлөрүн өзгөртүүгө болбойт. Кабелдин бузулуусу/жабыркоосу учу бириге калууга (замыкание), өрт чыгууга жана/же электр тогуна урунууга алып келиши мүмкүн.
- ⊘ Электр тогуна кошуучу шнурду узартууга **тыюу салынат**.
- Прибордун арт жагы электр тогуна кошуучу ачакейди (вилканы) басып калбаганына же жабыркап паганына ынаныңыз. Басылып калган же жабыркаган ачакей (вилка) өтө ысып чыгып, өрт чыгууга себеп болушу мүмкүн.
- Прибордун шнуруна каалаган учурда жакындап жетишиңиз мүмкүн экенине ынаныңыз.
- Шнурду кармап тартпаңыз.
- Эгер розетка дубалга бекем бекитилбеген болсо, ачакейди (вилканы) сайбаңыз. Электр тогуна урунуу же өрт чыгуу тобокели бар.
- ⊘ Приборду жарык берүүчү лампасы жок пайдаланууга **тыюу салынат**.

▲ Көңүл буруңуздар!

Муздаткыч менен кошо жеткирилүүчү лампочкалар прибор менен гана колдонсо боло турган "атайын лампалар". Бул лампаларды бөлмөнү жарык кылуу үчүн пайдаланууга болбойт.

▲ Көңүл буруңуздар!

Эгер лампочка узак убакыт бою жагылып турган болсо, аны кармабаңыз, күйүп калышыңыз мүмкүн.

- Приборду ордунан жылдырууда сак болуу керек, анткени прибор кыйла оор.
- Тондургуч камерадагы нерселерди ным колдоруңуз менен кармабаңыз. Төмөн температурадан улам тери сыйрылып же күйүп калышы мүмкүн.
- Приборго күн нурларынын узак убакытка түздөн-түз тийүүсүнө жол бербейиз.

▲ Көңүл буруңуздар!

Муздаткычты анын эшигинен же эшиктин кармагычтарынан кармап ордунан жылдырбаңыз, анткени алар сынып калышы мүмкүн.

ТАҢГАГЫН ЧЕЧҮҮ

- Муздаткыч ташууда бузулуудан коргоочу таңгак менен корголгон.
- Таңгакты чечкенден кийин, анын бөлүктөрүн айлана чөйрөгө зыян келтирбей тургандай кылып жок кылышыңызды суранабыз.
- Таңгакты даярдоо үчүн пайдаланылган бардык материалдар зыянсыз жана 100% кайра иштетилсе болот.

УТИЛИЗАЦИЯЛОО

- Муздаткычты үй чарба таштандысы катары утилизациялоого болбойт. Аны электрондук жана электр жабдуулардын кабыл алуучу жана утилизациялоочу пунктка тапшыруу керек. Муздаткыч кайра иштетилүүчү материалдардан жасалган.
- Өндүрүмдүн утилизациялоо эрежелерин аткаруу менен бирге Сиз айлана чөйрөгө жана адамдардын ден соолугуна тийүүчү потенциалдуу зыяндын алдын ала аласыз.
- Пайдаланылган жабдуунун тийиштүү утилизациялоо пункту жөнүндө маалыматты Сиз аймактык өзүн-өзү башкаруу органдарынан, тиричилик калдыктарын утилизациялоо кызматынан же приборду сатып алган дүкөндөн ала аласыз.
- Муздаткычты утилизациялоого берерден мурун аны жараксыз абалга келтирүү зарыл – электр тогуна кошуучу шнурду кесип салуу керек.
- Муздатуучу системага кирген муздатуучу агент R600a адис тарабынан утилизацияланышы керек. Муздатуучу системанын түтүктөрү утилизациялоого чейин жабыркаган эместигин кылдаттык менен байкап туруу зарыл.
- Муздаткычты таңгактоо үчүн колдонулган экологиялык таза материалдар, экинчи жолу иштетилүүчү чийки заттарды кайра иштетүү пунктуна келип түшкөн болсо, толугу менен кайра иштетилсе жана кайра колдонулса болот.

ТАШУУ ЖАНА САКТОО ЭРЕЖЕЛЕРИ

- Өндүрүүчүнүн таңгагындагы муздаткычты тике турган абалда (вертикалдуу) бекем орнотуп, ар кандай түрдөгү жабык транспортто жүктөрдү ташуу

697129.001

эрежелерине ылайык ташуу керек. Ташуу шарттары: айланадагы абанын температурасы -50 дөн +50 °С ка чейин жана +25 °С температурада абанын салыштырма нымдуулугу 80% дан көп эмес.

- Ташуу учурунда урунуулар жана муздаткычтын транспорт ичинде жылып жүрүшү жокко чыгарылышы керек.
- Пайдаланууга берилерден мурун муздаткыч өндүрүүчүнүн таңагында абанын салыштырма нымдуулугу 80% дан көп эмес болгон табигый аба алмашуусу бар жабык жерлерде сакталууга тийиш.

КЕПИЛДИК МИЛДЕТТЕНМЕЛЕР

- 1 Өндүрүүчү компрессорго, приборго жана анын электрдик компоненттерине муздаткычты керектөөчүгө өткөрүп берген учурдан тартып 1 жыл кепилдик мөөнөт белгилейт. Өткөрүлүп берилген күнү деп чекене соода тармагы аркылуу сатуу күнү эсептелинет. "Сатуу жөнүндө күбөлүк" талонунда дүкөндүн мөөрү жана сатуу датасы жок болгон же оңдолуп жазылган учурда кепилдик мөөнөтү муздаткыч чыгарылган күндөн тартып эсептелет.
- 2 Жарык берүү лампалары, айнек текче, комплектке кирүүчү пластмассадан жасалган өндүрүмдөр, эшиктердин тыгыздагычтары жана пластмассадан жасалган кармагычтар Кепилдикке кирбейт.
- 3 Өндүрүүчү нускамада келтирилген муздаткычты орнотуу, пайдалануу, үзгүлтүксүз тазалоо жана мезгилдүү тейлөө эрежелерин бузгандан улам келип чыккан бузулууларга жооп бербейт. Кепилдик алкагында оңдоо боюнча керектөөчүнүн талаптарын аткаруудан баш тартууга төмөнкүлөр негиз болушу мүмкүн:
 - муздаткычты тейлөө кызматтарынын тизмегине кирбеген адамдар аркылуу оңдоо;
 - муздаткычты кыймылдоочу транспорттун бардык түрлөрүндө пайдалануу;
 - муздаткычтын жана анын бөлүктөрүнүн механикалык, химиялык жана ысыктан улам болгон бузулуулары;
 - экстремалдык шарттар же күч жетпес тоскоолдуктардан улам келип чыккан (өрт, табигый кырсыктар ж.б.), ошондой эле жаныбарлар, курт-кумурскалар же кемиргичтер тарабынан келтирилген бузулуулар.
 - өндүрүмдүн өзүндө жана "Кабыл алуу жөнүндө күбөлүк" талонунда муздаткычтын сериялык номери, өндүрүмдүн чыгарылган күнү жана муздаткычтын модели көрсөтүлбөгөн учурда;
 - электр энергиясы менен камсыз кылуу тармактарына туура эмес кошууда, ошондой эле жогоруда айтылган тармактардын параметрлери мамлекеттик стандарттар боюнча жана бул нускамада милдеттүү деп табылган параметрлерге ылайык келбеген учурда;
- 4 Өндүрүүчү нускаманын эрежелерин бузуудан, айрыкча электр энергиясы менен камсыз кылуу тармактарына туура эмес кошуудан жана айтылган тармактардын параметрлерин жөнү жок өзгөртүүдөн, туура эмес пайдалануудан, уруксатсыз оңдоодон, өндүрүмдү башка максаттар үчүн пайдалануудан улам келип чыккан Сизге жана айланадагыларга келтирилген ар кайсы зыян үчүн жооп бербейт.
- 5 Муздаткычтын кызмат мөөнөтү – 10 жыл.
Муздаткычты даректери А тиркемесинде көрсөтүлгөн тейлөө кызматтары оңдойт.
Тейлөө борбору: тел. (8412) 49-53-75, E-mail: servis@ppoevt.ru.

ԸՆԴՀԱՆՈՒՐ ՑՈՒՑՈՒՄՆԵՐ

- Մառնարանային սարքը /հետագայում՝ սառնարանը/ նախատեսված է սառեցնելու և սառեցրած սննդամթերքները երկարատև պահելու համար, սառնախցիկում սննդային առույցի պատրաստման, ինչպես նաև սննդամթերքների, հյութերի, բանջարեղենների և մրգերի սառեցման և կարճաժամկետ պահպանման համար:
- Արտադրողը պատասխանատվություն չի կրում սառնարանի վնասվածքի կամ էլ. Յանցին միացման ընթացակարգին չհետևելու հետևանքով առաջացած վնասվածքների համար:
- Մառնարանը գնելիս հանեք փաթեթավորումը, համոզվեք, որ Ձեր սառնարանը վնասված չէ և ամբողջական է:
- Մառնարանը ձեռք բերելիս պահանջեք, որպեսզի վաճառողը լրացնի վաճառքի և երաշխիքային սպասարկման մասին վկայականները:
- Վերը նշված բաժինների լրացված չլինելը կարող է հանդիսանալ սպառողի պահանջների բավարարման մերժման պատճառ:
- Համոզվեք, որ սառնարանի վրա և ստացականի մասին վկայականում նշված է սառնարանի սերիական համարը, դրա մոդելը, արտադրման ամսաթիվը: Մառնարանի վրա և շահագործման ձեռնարկում /այսուհետ ՇՁ/ նշված այդ տվյալների բացակայությունը կամ տվյալների անհամապատասխանությունը, կարող է հանդիսանալ սպառողի պահանջների բավարարման մերժման պատճառ:
- Մառնարանի նկատմամբ, որի վրա սահմանված է երաշխիքային ժամկետը, արտադրող ձեռնարկությունը պատասխանատվություն չի կրում այն թերությունների համար, որոնք առաջացել են սառնարանում սպառողին հանձնելուց հետո այն օգտագործելու կանոնների, այդ թվում տվյալ ՇՁ-ով սահմանված, խախտման հետևանքով, երրորդ անձանց գործողությունների կամ անհաղթահարելի ուժերի հետևանքով:
- Անհրաժեշտ է սառնարանը շահագործել չբնակեցված տարածքում, օրինակ խոհանոցում, որպես կանոն, սարքի մետաղապիտակի վրա նշված կլիմայի դասին համապատասխան շրջակա միջավայրի ջերմաստիճանի և օդի հարաբերական խոնավությունը 75%-ից ոչ ավել լինելու դեպքում, ինչպես նաև լարումը 220 Վ-ից մինչև 240 Վ տիրույթում և էլեկտրական ցանցի փոփոխական հոսանքը 50 Հց հաճախությամբ: Այլ տարածքներում, օրինակ ննջարանում, սառնարանի շահագործման դեպքում անհրաժեշտ է հաշվի առնել ձայնային հզորության աստիճանը, որը նշված է սառնարանի անձնագրում:
- Մեր սառնարանները պարբերաբար կատարելագործվում են, բարելավվում են իրենց բնութագրերը և դիզայնը, այդ իսկ պատճառով ՇՁ-ն կարող է չարտացոլել սառնարանների սխեմային և կառուցողական չնչին փոփոխությունները, կախված դրանց կատարելագործման հետ:
- Մառնարանը արտադրված է հետևյալ պահանջներին համապատասխան.
 - ԳՕՍՏ ԻԵՄ 60335-1 «Կենցաղային և նմանատիպ էլեկտրական սարքեր: Անվտանգություն: Ընդհանուր պահանջներ»
 - ԳՕՍՏ ԻԵՄ 60335-2-24 «Կենցաղային և նմանատիպ էլեկտրական սարքերի անվտանգություն: Մաս 2-24: Մասնավոր պահանջներ սառնարանային սարքերի, սառույց պատրաստելու սարքերի և սառցարանների նկատմամբ»:
- Օգտագործեք սառնարանը միայն ըստ նշանակության, ինչպես նկարագրված է ՇՁ-ում:

Հայերեն

ԱՆՎՏԱՆԳՈՒԹՅԱՆ ՏԵԽՆԻԿԱՅԻ ՊԱՀԱՆՁՆԵՐԸ

- Մառնարանը էլեկտրական կենցաղային սարք է, ինչի համար այն շահագործելիս անհրաժեշտ է հետևել անվտանգության ընդհանուր կանոններին:
- Մարքը կարող է օգտագործվել 8 տարեկան և բարձր երեխաների կողմից, ինչպես

նան այն մարդկանց կողմից, ովքեր ունեն սահմանափակ ֆիզիկական, զգայական կամ մտավոր հնարավորություններ, կամ չունեն կյանքի փորձ կամ գիտելիքներ, եթե նրանք գտնվում են հսկողության տակ կամ ստացել են համապատասխան հրահանգներ սարքի զգուշ օգտագործման վերաբերյալ և գիտակցում են բոլոր հնարավոր վտանգները:

- Երեխաները չպետք է խաղան սարքի հետ:
- Էլեկտրական հոսանքով վնասվածքից պաշտպանվածության տեսանկյունից սառնարանը համապատասխանում է ԳՕՍՍ IEC 60335-1-ի I դասի սարքերին և պետք է միանա էլեկտրական ցանցին հողանցող հպակով երկբևեռ վարդակի միջոցով:
- Վարդակը պետք է տեղադրված լինի սառնարանը՝ արտաքին էլեկտրական ցանցից արտակարգ իրավիճակում անջատելու համար հասանելի տեղում:

▲ Ուշադրություն:

Մի խախտեք սառնագրակի հաղորդաշղթան:

- Ս առ ն ա գ դ ա կ ի զ զ Բ Բ Ի տ ա ն ը (R600a) պարունակվում է սառնագրակի հաղորդաշղթային մեջ: Դա բնական գազ է, որը հրավտանգ է:
- Սառնարանում մի պահեք պայթուցավտանգ նյութեր, ինչպիսիք են վառելանյութի լցանյութով աերոզոլային բալոնները:
- Սարքի տեղափոխման և տեղադրման ժամանակ համոզվեք, որ սառնագրակի հաղորդաշղթայի ոչ մի բաղադրամաս վնասված չէ:
- Ուշադիր ստուգեք շինությունը, որտեղ գտնվում է սարքը:
- Խուսափեք սարքին մոտ բաց կրակից և բռնկման աղբյուրից:

▲ Ուշադրություն:

Մի օգտագործեք ուրիշ էլեկտրական սարքեր (օրինակ՝ սառցարան) սարքի ներսում, եթե դրանք նախատեսված չեն սառնարանում օգտագործման համար:

▲ Ուշադրություն:

Անարբության դեպքում բոլոր էլեկտրական մասերը (խրոց, սնուցման լար, ճնշակ և այլն) պետք է փոխարինվեն սպասարկման ծառայության մասնագետի կամ մասնագիտացված սպասարկող անձնակազմի կողմից:

- Մի փոխեք սարքի տեխնիկական բնութագրերը: Մալուխի ցանկացած վնասվածք կարող է հանգեցնել կարճ միացման, հրդեհի և/կամ էլեկտրական հոսանքով վնասվածքի:
- Արգելվում է երկարացնել սնուցման լարը:
- Համոզվեք, որ սնուցման խրոցը ձգված և վնասված չէ սարքի հետևամասով: Ճզմված կամ վնասված խրոցը կարող է գերտաքանակ և դառնալ հրդեհի պատճառ:
- Համոզվեք, որ Դուք կարող եք ցանկացած պահին մոտենալ սարքի սնուցման լարին:
- Մի քաշեք սնուցման լարից:
- Եթե խրոցի համար նախատեսված վարդակը ամրացված չէ պատշաճ կերպով, մի միացրեք խրոցը: Գոյություն ունի էլեկտրական հոսանքով վնասվելու կամ հրդեհի ռիսկ:
- Արգելվում է օգտագործել սարքը առանց լուսավորություն լամպի:

▲ Ուշադրություն:

Սառնարանի հետ մատակարարվող լամպերը «հատուկ լամպեր» են, որոնք կարող

են օգտագործվել միայն սարքի հետ: Տվյալ լամպերը չեն կարող օգտագործվել ներքին լուսավորության համար:

▲ Ուշադրություն:

Ձեռք մի տվեք լամպը, եթե այն երկար ժամանակ միացված է եղել, քանի որ Դուք կարող եք այվածք ստանալ:

- Անհրաժեշտ է զգուշանալ սարքի տեղափոխման ժամանակ, քանի որ այն բավականին ծանր է:
- Ձեռք մի տվեք սառնախցիկի մեջ դրված առարկաներին, եթե Ձեր ձեռքերը խոնավ են, քանի որ դա կարող է առաջացնել ցածր ջերմաստիճանի հետևանքով մաշկի քերվածքներ կամ այրվածքներ:
- Խուսափեք սարքի վրա արևի ուղիղ ճառագայթների երկարատև ազդեցությունից:

▲ Ուշադրություն:

Մի տեղափոխեք սառնարանը դռներից, դռների բռնիչներից բռնելով, որպեսզի չկտրվեք դրանք:

ԱՊԱՓԱԹԵԹԱՎՈՐՈՒՄ

- Փոխադրման համար սառնարանը վնասվածքներից պաշտպանված է փաթեթավորմամբ:
- Փաթեթավորումը հանելուց հետո, խնդրում ենք ազատվել դրա մասերից առանց շրջակա միջավայրին վնաս հասցնելու:
- Փաթեթավորման պատրաստման համար օգտագործված բոլոր նյութերը անվնաս են և կարող են 100%-ով ենթարկվել վերամշակման:

ՎԵՐԱՄՇԱԿՈՒՄ

- Սառնարանը ենթակա չէ վերամշակման որպես կեցադային թափոններ: Այն անհրաժեշտ է հանձնել էլեկտրական և էլեկտրոնային սարքերի ընդունման և վերամշակման կետ: Սառնարանի մեջ օգտագործված են նյութեր, որոնք կարող են օգտագործվել կրկնակի:
- Սարքի վերամշակման կանոնները պահպանելու պարագայում Դուք կարող եք կանխել շրջակա միջավայրին և մարդկանց առողջությանը հնարավոր վնասի պատճառումը:
- Օգտագործված սարքավորման վերամշակման մասին համապատասխան տեղեկությունները կարող եք ստանալ ինքնակառավարման տարածքային մարմիններում, կենցաղային թափոնների վերամշակման ծառայությունից կամ խանութից, որտեղից Դուք ձեռք եք բերել սարքը:
- Վերամշակման ենթակա սառնարանը պետք է դարձնել ոչ պիտանի. կտրել սնուցման լարը:
- Սառնարանային համակարգում գտնվող սառնագողակ R600a-ը պետք է վերամշակվի մասնագետի կողմից: Անհրաժեշտ է ուշադիր հետևել, որ սառնարանային համակարգի խողովակները մինչև վերամշակումը չվնասվեն:
- Սառնարանի փաթեթավորման համար կիրառվող էկոլոգիապես մաքուր նյութերը կարող են ամբողջովին վերամշակվել և կրկնակի օգտագործվել, եթե ընդունվեն երկրորդային հումքի վերամշակման կետ:

ՓՈՒՆԱԴՐՄԱՆ ԵՎ ՊԱՀՊԱՆՄԱՆ ԿԱՆՈՆՆԵՐ

- Սառնարանը, փաթեթավորված արտադրողի կողմից, անհրաժեշտ է փոխադրել աշխատանքային դիրքով (ուղղահայաց), հուսալիորեն այն ամրացնելով, ցանկացած տիպի փակ տրանսպորտի միջոցով, տվյալ տիպի տրանսպորտի համար գործող բեռնափոխադրման կանոններին համապատասխան: Փոխադրման պայմանները, շրջակա միջավայրի ջերմաստիճանը +50-ից մինչ -50 C և հարաբերական խոնավության 80%՝ +25 C ջերմաստիճանի դեպքում:

չայլերն

697129.001

- Փոխադրման ընթացքում պետք է բացառվեն տրանսպորտային միջոցի ներսում սառնարանի բախումները և տեղաշարժը:
- Շահագործման հանձնելուց առաջ սառնարանը պետք է պահվի արտադրողի փաթեթավորման մեջ բնական օդափոխությամբ փակ շինություններում՝ 80%-ից ոչ բարձր հարաբերական խոնավության պայմաններում:

ԵՐԱՇԵԻՔԱՅԻՆ ՊԱՐՏԱՎՈՐՈՒԹՅՈՒՆՆԵՐ

- 1 Արտադրող կազմակերպությունը սահմանում է ճնշակի, սարքի և էլեկտրական բաղադրիչների վրա երաշխիքային ժամկետ 1 տարի սառնարանը սպառողին հանձնելու օրվանից: Հանձման օրը որոշվում է մանրաձախ առևտրային ցանցի միջոցով վաճառքի օրը: Վաճառքի ամսաթիվը և խանութի կնիքը «Վաճառքի վկայականի» կտրոնում առկա չլինելու կամ ուղղված լինելու դեպքում երաշխիքի ժամկետը հաշվվում է սառնարանի արտադրման օրվանից:
- 2 Երաշխիքը չի տարածվում լուսավորության լամպի, դարակ-սպակու, դրվածքի հավաքածուի մեջ մտնող պլաստմասե մասերի, հենարանների, դռների խտարարների և պլաստմասե բռնիչների վրա:
- 3 Արտադրողը պատասխանատվություն չի կրում այն անսարքությունների համար, որոնք առաջացել են սառնարանի տեղադրման, շահագործման, կանոնավոր խնամքի և պարբերական սպասարկման ՇՁ-ով սահմանված կանոնների խախտման արդյունքում: Սպառողի երաշխիքային վերանորոգման պահանջների բավարարման մերժման հիմք կարող է հանդիսանալ.
 - վերանորոգումը այն մարդկանց կողմից, որոնք ներառված չեն սպասարկման ծառայությունների ցանկում,
 - սարքի շահագործումը բոլոր տեսակի շարժվող տրանսպորտի միջոցների վրա,
 - սառնարանի և դրա բաղադրիչ մասերի մեխանիկական, քիմիական, ջերմային վնասվածքները,
 - արտակարգ պայմանների կամ անհաղթահարելի ուժի (հրդեհ, բնական աղետներ և այլն), ինչպես նաև ընտանի կենդանիների, միջատների, կրծողների ազդեցության հետևանքով առաջացած անսարքությունները և վնասվածքները,
 - սարքի վրա «Ընդունման վկայականի» կտրոնի վրա սառնարանի սերիական համարի, արտադրման ամսաթվի, սառնարանի մոդելի բացակայությունը,
 - էլեկտրական սնուցման ցանցին սխալ միացումը, ինչպես նաև վերոնշյալ ցանցերի պարամետրերի անհամապատասխանությունը այն պարամետրերին, որոնք առաջադրված են պարտադիր պետական ստանդարտներով և ՇՁ-ով:
- 4 Արտադրող կազմակերպությունը չի կրում պատասխանատվություն Ձեզ և շրջակա միջավայրին հասցրած ցանկացած վնասի համար, որը առաջացել է ՇՁ-ի կանոնների խախտման հետևանքով, մասնավորապես էլեկտրական ցանցին սարքի սխալ միացման և վերոնշյալ ցանցերի պարամետրերի անթույլատրելի փոփոխությունների, սխալ շահագործման, չթույլատրված վերանորոգման, սարքի ոչ ուղղակի նպատակով օգտագործման հետևանքով:
- 5 Սառնարանի ծառայության ժամկետը 10 տարի է:
Սառնարանների վերանորոգումը իրականացնում են սպասարկող ծառայությունները, որոնց հասցեները ներկայացված են ներքից Ս-ում:
Սպասարկման կենտրոն, Հեռ. (8412) 49-53-75, էլ. Հասցե. serviss@ppoevt.ru

ПРИЛОЖЕНИЕ А
Перечень организаций по установке и гарантийному ремонту
холодильников, морозильных камер, морозильных ларей.

| № | Наименование | Адрес | Телефон |
|----------|-------------------------------------|---|--|
| 1 | ООО «Радуга» | г. Азнакаево, ул. Ленина, д.3а. Респ. Татарстан | (85592) 980-02, 980-14 |
| 2 | ООО «Компания «ТеплоСервисЦентр» | г. Альметьевск, 423450, РТ, ул. Белоголазова, д. 139а, оф. 108 | (8553) 35-39-69 |
| 3 | ООО «Радуга» | г. Альметьевск, ул. Девонская, д.89, Татарстан | (8553) 37-55-00, 37-55-01 |
| 4 | ООО «ТехноТрейд» | г. Анапа, 353440, ул. Анапское шоссе, дом 1 «Г». | 8 (967) 653-81-33, +7-(903) 45-75-081 |
| 5 | ИП Никитин К.И. | г.Арсеньев, 692342, ул. Жуковского 31-2 | 8(42361)33-45-2,(924)263-12-99 |
| 6 | ИП Денисенкова М.Л. | г.Артемовский, 623780, Свердловская обл.,ул.Куйбышева 2а, | 8(34363) 2-46-65, 8 (922) 207-61-02 |
| 7 | ИП Дивейкин Д.Б. | г. Астрахань, 414000, ул. Джона Рида, 6 «б» | (8512) 45-46-74, 45-46-10 |
| 8 | ИП Долинский В.Н. | 416500 г. Ахтубинск, ул. Волгоградская, д.8 | 8 (927) 565-11-56 |
| 9 | ООО «Рембыттехника» | г. Барнаул, 656011, пр. Калинина, 24 – А | (3852) 77-23-23 |
| 10 | ООО «Рембытсервис» | г. Белогорск, 676850, Амурская обл., ул. Ленина, 43 | 8(914) 390-22-16 |
| 11 | ООО «Радуга» | г. Бердск, Новосибирская обл. ул. Красная Сибирь, д. 115 | (38341) 35-255, 35-290, 35-320,35340 |
| 12 | ООО «Технополис Сервис» | г. Благовещенск, 675002, ул. Чайковского, д. 7 | (4162) 36-02-60 |
| 13 | ИП Долинский В.Н. | г.Волгоград, 400050, ул.Хиросимы д.6. | (8442) 56-66-64 |
| 14 | ИП Никитин Ю.А. | г. Волгоград, 400105, ул. Таращанцев, 17 | (8442) 98-15-93; 8-927-066-92-61 |
| 15 | ООО «Радуга» (Магазины корп. Центр) | г. Воткинск, ул. Марата, д.29 | (34145) 4-83-80, 4-84-80 |
| 16 | ООО «Радуга» (Магазины корп. Центр) | г. Глазов, ул. К. Маркса, д.15 | (34141) 57-662, 57-780 |
| 17 | ООО «АССЦ «РАДУГА» | г. Дзержинск, 606024, Нижегородская область, ул. Чапаева, д. 69/2 | 8 (830) 800-99-22, (8313)21-86-30, 8 (930) 801-06-06, (8313)28-13-85,8 (920) 299-38-75 |
| 18 | ИП Денисенкова М.Л. | г.Екатеринбург, 620042 ул.Машиностроителей, 41, | 8 (950) 653-38-02, 8 (952) 147-93-22 |
| 19 | ООО «Радуга» (Магазины корп. Центр) | г.Ижевск, ул. Пушкинская, д.136а | (3412) 65-56-44 |
| 20 | ООО «Радуга» (Магазины корп. Центр) | пос. Игра, ул. Труда, 2а, Удмуртия | (34134) 4-05-36, 4-05-38 |
| 21 | ООО «Радуга» (Магазины корп. Центр) | г.Ижевск, ул. М. Горького, д.162 | (3412) 65-56-44 |
| 22 | ИП Кирасиров О.А. | г. Иркутск, 664014, ул.Шахтёрская, 25-39 | (3952) 38-66-17, 8 (902) 549- 75-67 |
| 23 | ИП Бешкарева С.В. | г. Йошкар-Ола, 424006, ул. Советская, д. 173 | (8362) 45-73-68, 41-77-43 |
| 24 | ООО «ПАРТНЕР» | г. Калуга, 248016, ул. Беляева, д.33. | 8 (953) 321-70-00, 8 (953)315-50-00(Дмитрий) |
| 25 | ООО «БТ-Сервис» | г. Калуга, 248000, ул. Вилюнова д.14 | 8 (800) 450-02-06, (4872) 47-02-06 |
| 26 | ООО «Электроника+» | г. Канск, 663614, Красноярский край, ул. Яковенко, д. 74 | (39161) 3-87-90, 3-90-76,2-33-52 |
| 27 | ООО «МастерСИТИ» | г. Кемерово, 650003, пр. Химиков, д. 23 | (3842) 510-810 8 (951) 615-77-48 |
| 28 | ООО Радуга (Магазины корп. Центр) | г. Киров, ул. Свободы, 128 | (8332) 21-16-24, 21-16-25 |

| | | | |
|----|-------------------------------------|--|--|
| 29 | ООО «Гамбит» | г. Комсомольск-на-Амуре, 681035, ул. Юбилейная 10/3 | (4217)595651 |
| 30 | ООО «Калев-Сервис» | г. Краснодар, 350015, ул Академика Павлова, д.8 | 8 (861) 239-61-08, 8 (918) 678-19-93 |
| 31 | ООО «Сибирский мастер» | г. Красноярск, 660020, ул. Дудинская, 6 | (391) 24-17-888, 29-29-222 |
| 32 | ИП Каширин В.В. | г. Красноярск, 660037, А/Я 15210 | (391) 253-82-80,232-37-78 |
| 33 | ООО «ЗауралМонтажСервис» | г. Курган, 640018, ул. Пичугина, д.9 | (3522) 63-49-34, 60-49-04 |
| 34 | ООО «Радуга» (Магазины корп. Центр) | Пермский край, г. Лысьва, ул. Коммунаров, д. 24 | (34249) 24-55-1, 8(965) 566-34-71 |
| 35 | ИП Терехин В.Я. | г. Магадан, 685000, ул. Гагарина, д. 28 | (4132) 65-47-47; (4132) 65-17-58 |
| 36 | ООО «Радуга» (Магазины корп. Центр) | Мелеуз, ул. Ленина, д.144/1, респ. Башкортостан | (34764) 3-51-41, 3-29-50, 3-35-18 |
| 37 | ООО «Радуга» (Магазины корп. Центр) | г. Можга, ул. Можгинская, д. 51, Удмуртская респ. | (34139) 32049, 30607 |
| 38 | ИП Марков А.В. | г. Москва, 115054, ул. Дубининская, д. 69, корп. 30 | (499) 235-88-78 Моб. Виталия 8 (965) 272-81-11 |
| 39 | ИП Кирьякова Ксения Александровна | 109382 г. Москва, ул. Краснодонская, д.20 | 8 (495) 640-55-64 |
| 40 | ООО «Элника» | г. Муром, Владимирская обл., ул. Ленина, 53а | (49234) 2-03-38 |
| 41 | ООО «Радуга» (Магазины корп. Центр) | г. Наб. Челны, Сармановский тракт, 60, ЗЯБ 17/11 | (8552) 320881, 332077 |
| 42 | ООО «Радуга» (Магазины корп. Центр) | г. Нефтекамск, ул. Юбилейная, д.11 | (34783) 5-85-22, 5-22-21 |
| 43 | ООО «Радуга» (Магазины корп. Центр) | г. Нижнекамск, ул. Менделеева, д. 31А | (8555) 47-58-10, 47-58-12 |
| 44 | ООО «Радуга» (Магазины корп. Центр) | г. Нижний Тагил, Ленинградский проспект, 28, Свердловская область | (3435) 35-12-95, 35-12-96, 35-12-97, 35-12-98 |
| 45 | ООО «Радуга» (Магазины корп. Центр) | г. Нижний Тагил, ЦУМ, ул. Октябрьской Революции, д.66, 1этаж, Свердловская область | (3435) 41-25-27, 41-63-09, 41-63-15, 41-71-11 |
| 46 | ООО «АССЦ «РАДУГА» | г. Нижний Новгород, 603077, ул. Лескова д.48 | 8 (830) 800-99-22, (8313)21-86-30, 8 (930) 801-06-06, (8313)28-13-85,8 (920) 299 38 75 |
| 47 | ООО «ТехноТрейд» | г. Новороссийск, 353925, пр-кт Дзержинского/ ул. Южная, д. 224/3. | (8617) 766-106, 8-(903)45-75-085 |
| 48 | ООО «МВ - Сервис» | г. Новокузнецк, 654007, Кемеровская обл., пр. Кузнецкстроевский 44 | (3843)46-94-00, 53-83-05 |
| 49 | ООО «ТД Техносфера» | г. Новосибирск, ул. Жуковского, 102, офис 508 | (8383)203-26-26 |
| 50 | ИП Полев С.В. | г. Норильск ул. Орджоникидзе д.10/44 | 8 (3919) 32-56-99, тел. 8 (3919) 38-29-26 |
| 51 | ООО «Радуга» (Магазины корп. Центр) | г. Новотроицк, ул. Комарова, 9а, ТЦ «Март», Оренбургская обл. | (3537) 60-12-97, 60-12-98, 60-12-99 |
| 52 | ООО «Рембыттехника» | г. Новосибирск, 630007, ул. Фабричная, 16 | (383)20-20-055, |
| 53 | ООО «Лик-Сервис» | г.Оренбург, 460006, ул. Невельская, 8А | (3532) 74 23 68; 57 24 94; 57 26 68 |
| 54 | ООО «Бытсервис» | г. Омск, 644116, ул. Герцена, 270. | (3812) 24 99 64 |
| 55 | ИП Бердников В.В. | г. Орск, 462421, ул. Батумская, д. 25 | (3537)372-383 |
| 56 | ООО «Мария-М» | г.Пермь, 614107, ул.Лебедева, д.8 | (342) 263-02-22 |
| 57 | ООО «ТЕХКОМПЛЕКТ+» | г.Рязань,390000, ул.Чкалова,48 «г» | (4912) 51-01-50 |

| | | | |
|----|-------------------------------------|---|--|
| 58 | ООО Техно-торговый центр «Солитон» | г.Самара, 443022, ул. Кабельная, 4 | (846) 276-99-79,276-99-29,276-98-70 |
| 59 | ООО «Спец-Мастер» | г. Самара, 443020, ул. Ленинская, д. 56/ул. Ленинградская, д. 100 | (846) 990-37-51, 240-98-17, 8 (917) 161-46-17 |
| 60 | ООО «Радуга» (Магазины корп. Центр) | г. Сарапул, ул. Азина, д.92, Удмуртская респ. | (34147) 2-07-33, 2-06-88 |
| 61 | ООО «ЭЛЕКТА» | г. Санкт-Петербург,198216, 6-р Новаторов, д.11, литер А, пом.17Н | (846) 372-23-12; 372-23-13 |
| 62 | ООО «Наш Сервис» | г.Севастополь, 299040, проспект Генерала Острякова д.120 | 8(978) 718-53-73, 8 (978) 718-53-74 |
| 63 | ООО «Вятка - Сервис» | г. С-Петербург, 196158, А/я 72, Московское шоссе, д. 5 | (812) 327-04-70 |
| 64 | ООО «ТРАНССЕРВИС - Саратов» | г. Саратов, 410008, ул. Большая садовая, д. 95 | (8452) 52-84-58,52-84-72,52-84-73 |
| 65 | ООО «Сервисный центр «Реванш» | г. Саратов, 410012, ул. Чапаева, д. 59 | (8452) 73-55-66 |
| 66 | ООО «Радуга» (Магазины корп. Центр) | г. Стерлитамак, проспект Октября, 75 | (3473) 24-15-03, 24-19-12, 24-12-95, 24-14-83 |
| 67 | ООО «Рембытсервис» | г. Татарск, Новосибирская обл., 632122, пер. Кооперативный,6 | (38364) 20385 Факс: (38364) 20385 |
| 68 | ООО ТТЦ «Атлант – Сервис» | г Тамбов, 392000, ул. Московская, д. 23а | (4752)-72-63-46 |
| 69 | ООО «Теорема» | г. Тольятти, 445020, ул. Ленинградская, д. 43 | (8482) 70-65-12, 70-44-06 |
| 70 | ИП Обухова О.Н. | г.Тобольск, 626150 Тюменская обл. пер. Знаменский стр.4 ТЦ „Симпатия,, пав. № 42 СЦ «Бытовик» | (3456) 27-34-39 |
| 71 | ИП Серебренникова Я.С. | г. Тюмень, 625000, Ватутина 55 | 8 (9044) 99-49-09 факс(3452) 47-35-69 |
| 72 | ООО «АТ-СЕРВИС» | г.Тюмень, 625048, ул. Барабинская 41, стр.2 | 8 (9044) 90-20-39; (9044)902-059 |
| 73 | ООО «Радуга» (Магазины корп. Центр) | г. Туймазы, ул. Островского, дом 2, Башкортостан | (34782) 7-92-40, 7-92-41 |
| 74 | ООО «БТ-Сервис» | г. Тула, 300002, ул. Штыковая д. 45, офис 4 | 8 (800) 450-02-06, (4872) 47-02-06 |
| 75 | ООО «Современный сервис» | г.Ульяновск, 432031, ул.Металлистов, д.16/7 | (8422) 73-29-19, 73-44-22 |
| 76 | ООО «ВП Сервис» | г. Усеурйск, 695202, ул. Колхозная 10 | (423) 221-40-44 |
| 77 | ООО «СЦ Регион» | г. Уфа, 450052, ул. Аксакова, д. 73 | (347) 236-63-63 |
| 78 | ИП Задерей А.А. | г. Химки, 141402, Московская область, ул. Кольцевая, д.8, 141402 | (903) 213-53-06, (495) 572-70-71(72) |
| 79 | ООО «Радуга» (Магазины корп. Центр) | г. Чайковский, ул. Вокзальная, д.41 | (34241) 35056 |
| 80 | ИП Волков С.В. | г.Череповец, 162624, ул. К.Белова д.29 | (8202) 28-86-46, (8202) 28-91-03, +7-921-545-62-40 |
| 81 | ООО «ЗИП-Сервис» | г.Чебоксары, 428020, ул. Петрова, д.6 | (8352) 225-775 |
| 82 | ИП Долинский В.Н. | г. Элиста, 3-й микрорайон, д.21а | (8472) 29-52-07 |
| 83 | ООО «Радуга» (Магазины корп. Центр) | г. Янаул, ул. Советская, д.1, Башкортостан | (34760) 52-562, 52-563 |
| 84 | ООО Фирма «ТАУ» | г. Ярославль, Московский проспект, д.115 | (4852) 28-80-01, 28-80-02 |
| 85 | ИП Ошув И.С. | г. Якутск,677000, ул. Крупской 19, оф.202. | 8 (924) 765-02-74, 25-05-42 |


697129.001

СВИДЕТЕЛЬСТВО О ПРИЕМКЕ

Серийный номер:

Внимание!

Ремонт холодильных приборов производят сервисные службы, адреса которых приведены в приложении А.

 Сервисный центр. Тел. (8412) 49-53-75
E-mail: servis@ppoevt.ru

СВИДЕТЕЛЬСТВО О ПРОДАЖЕ

(Заполняется в торговой организации)

Модель холодильного прибора _____

Серийный номер _____

Дата продажи «__» _____ 20__ г.

Торговая организация _____

Подпись продавца _____

Штамп магазина

Изделие укомплектовано, к внешнему виду изделия претензий не имею. Руководство по эксплуатации получил, с условиями гарантии ознакомлен.

Подпись покупателя: _____

| | |
|--|--|
| <p>Корешок талона № 1 на гарантийное обслуживание</p> <p>Изъят " " 20__ г.</p> <p>Специалист сервисной службы</p> <p>Ф.И.О. _____ подпись _____</p> | <p align="center">Талон № 1 на гарантийное обслуживание</p> <p>_____</p> <p>Модель холодильника Серийный № Дата выпуска</p> <p>_____</p> <p>Продан магазином Дата продажи Подпись продавца, штамп магазина</p> <p>_____</p> <p>Характер неисправности _____</p> <p>_____</p> <p>_____</p> |
| <p>Корешок талона № 2 на гарантийное обслуживание</p> <p>Изъят " " 20__ г.</p> <p>Специалист сервисной службы</p> <p>Ф.И.О. _____ подпись _____</p> | <p align="center">Талон № 2 на гарантийное обслуживание</p> <p>_____</p> <p>Модель холодильника Серийный № Дата выпуска</p> <p>_____</p> <p>Продан магазином Дата продажи Подпись продавца, штамп магазина</p> <p>_____</p> <p>Характер неисправности _____</p> <p>_____</p> <p>_____</p> |
| <p>Корешок талона № 3 на гарантийное обслуживание</p> <p>Изъят " " 20__ г.</p> <p>Специалист сервисной службы</p> <p>Ф.И.О. _____ подпись _____</p> | <p align="center">Талон № 3 на гарантийное обслуживание</p> <p>_____</p> <p>Модель холодильника Серийный № Дата выпуска</p> <p>_____</p> <p>Продан магазином Дата продажи Подпись продавца, штамп магазина</p> <p>_____</p> <p>Характер неисправности _____</p> <p>_____</p> <p>_____</p> |

| | |
|---|--|
| Выполненный ремонт _____ _____ _____ _____ | |
| Специалист сервисной службы _____ Ф.И.О. _____ Подпись _____ Дата " ____ " _____ 20 ____ г Штамп: _____ _____ Наименование и адрес организации, выполнившей ремонт _____ Владелец _____ Подпись _____ | |
| Выполненный ремонт _____ _____ _____ _____ | |
| Специалист сервисной службы _____ Ф.И.О. _____ Подпись _____ Дата " ____ " _____ 20 ____ г Штамп: _____ _____ Наименование и адрес организации, выполнившей ремонт _____ Владелец _____ Подпись _____ | |
| Выполненный ремонт _____ _____ _____ _____ | |
| Специалист сервисной службы _____ Ф.И.О. _____ Подпись _____ Дата " ____ " _____ 20 ____ г Штамп: _____ _____ Наименование и адрес организации, выполнившей ремонт _____ Владелец _____ Подпись _____ | |