



Instructions for Use
Руководство по эксплуатации

РУКОВОДСТВО ПО ЭКСПЛУАТАЦИИ

Уважаемый покупатель.

Вы приобрели изделие из нашей новой линейки бытовых приборов. Нам хотелось бы, чтобы наше изделие хорошо Вам служило.

Перед установкой и использованием прибора прочитайте, пожалуйста, настоящее руководство. Оно содержит важную информацию о том, как безопасно и экономно пользоваться прибором. Руководство храните рядом с прибором, чтобы иметь возможность воспользоваться им при необходимости.

ВАЖНАЯ ИНФОРМАЦИЯ

Меры безопасности

- Дети в возрасте от 8 лет и старше, а также лица со сниженными физическими или умственными способностями или с нехваткой опыта и знаний, могут использовать данный прибор при условии, что они находятся под надзором или были обучены безопасному использованию прибора и осознают потенциальные риски. Дети не должны играть с прибором. Детям до 8 лет запрещается выполнять чистку и выполняемое пользователем техобслуживание даже под надзором.
- **ВНИМАНИЕ:** Во время использования прибор и его открытые части становятся горячими. Следует особенно тщательно избегать прикосновения к нагревательным элементам. Предотвратить возможность доступа к прибору для маленьких детей.
- **ВНИМАНИЕ:** Угроза пожара: Не ставьте никакие предметы на варочные поверхности.
- **ВНИМАНИЕ:** Готовка с жиром или маслом на варочной панели без присмотра может быть опасной и может привести к возгоранию. НИКОГДА не тушите огонь водой, но выключите прибор, а затем накройте пламя, например, крышкой или мокрой тряпкой.
- **ВНИМАНИЕ:** Процесс приготовления должен проходить под присмотром. Кратковременный процесс приготовления должен проходить под постоянным присмотром.
- **ВНИМАНИЕ:** Если поверхность варочной панели или элемента потрескалась - выключите прибор и предохранитель, чтобы избежать поражения электрическим током.
- Используйте только датчик температуры, который рекомендуется для данной духовки.
- **ВНИМАНИЕ:** Перед заменой лампочки убедитесь, что прибор выключен, чтобы избежать поражения электрическим током.

- Не используйте агрессивные абразивные чистящие средства или острые металлические скребки для чистки стёкол дверцы духовки, так как они могут поцарапать поверхность, что может привести к поломке стекла.
- Для чистки прибора не используйте паровые очистители и очистители под давлением. Существует опасность поражения электрическим током.
- Прибор не готов к управлению с помощью внешних таймеров и других специальных систем управления.
- **ВНИМАНИЕ:** Для предотвращения опрокидывания прибора должны быть установлены элементы стабилизации. Смотрите инструкцию по установке.
- **ВНИМАНИЕ:** Используйте только барьеры для варочной панели, спроектированные изготовителем плиты или обозначенные изготовителем прибора в инструкции по применению как рекомендуемые к применению, или встроенные в приборе барьеры. Использование несоответствующих барьеров может привести к несчастным случаям.

Предупреждение

- Прибор может быть подключен к сети только техником по сервису или компетентным специалистом.
- Неправильное обращение с прибором или непрофессиональное обслуживание может вызвать угрозу серьёзных травм, или привести к повреждению изделия. Монтаж, любой ремонт, модификации и вмешательства в прибор всегда должен выполнять техник по сервису или компетентное лицо.
- В жесткую электросетевую сеть перед прибором следует установить устройство для отключения всех полюсов прибора от сети, у которого расстояние между контактами в расцепленном состоянии - мин. 3 мм (далее обозначается как главный выключатель).
- Продукт предназначен исключительно для приготовления пищи. Не используйте для других целей, например, для отопления помещения. Не ставьте на конфорки пустую посуду.
- В случае использования прибора для других целей возникает угроза появления опасной для жизни повышенной концентрации продуктов сгорания. Одновременно в результате чрезмерной тепловой нагрузки может произойти нарушение функций духовки. На неисправности, возникшие в результате неправильного использования плиты, гарантия не распространяется.
- Шнур питания, зацепившийся, например, за дверцу духовки, может стать причиной короткого замыкания и повредить прибор. Следите за

правильным расположением шнуров питания на безопасном расстоянии.

- Шнур питания прибора или других приборов не должен соприкасаться с варочной поверхностью или другими горячими частями плиты.
- При чистке и ремонте отключите главный выключатель питания от подачи электроэнергии.
- Не следует греть пищу в алюминиевой фольге, пластиковых контейнерах и тому подобной посуде. Возникает угроза расплавления, пожара или повреждения варочной панели.
- Особое внимание уделяйте приготовлению пищи в духовке. Из-за высоких температур противни, посуда для запекания, решетки и стены духовки могут быть горячими. Используйте термостойкие кухонные перчатки.
- Никогда не оборачивайте внутренние стены печи алюминиевой фольгой, не ставьте посуду для запекания на дно духовки. Алюминиевая фольга препятствует циркуляции воздуха, что значительно ухудшит процесс выпечки и повредит верхний слой внутренней оболочки.
- Дверца духовки может быть в процессе выпечки горячей. Поэтому у некоторых моделей было на дверцу установлено третье стекло, что помогает лучше защитить внешнюю поверхность дверцы от избыточного тепла.
- Прибор не следует устанавливать за декоративную дверку во избежание его перегрева.
- В нижнем ящике духовки никогда не следует хранить предметы легковоспламеняющиеся, взрывчатые, агрессивные для кожи (бумага, полотенца, бумажные пакеты, чистящие и моющие средства, аэрозоли). Так Вы сможете уменьшить риск возникновения пожара во время работы прибора. Храните там только аксессуары (кастрюли, поддон для конденсата и тому подобное).
- В случае перегрузки дверцы духовки может произойти повреждение её петель. Не ставьте на открытую дверцу тяжелую посуду. Во время чистки не опирайтесь на открытую дверь. Не садитесь и не становитесь на открытую дверцу духового шкафа (Осторожно с детьми!) Перед чисткой духовки снимите дверцу.
- Прибор предназначен для размещения непосредственно на полу. Не используйте какое-либо основание или подставку.
- Поверхность ящика плиты может нагреться до высокой температуры. Вытянув горячий ящик, Вы можете повредить поверхность и/или предметы, с которыми он вступает в контакт или которые находятся в непосредственной близости. Не используйте прибор с выдвинутым ящиком. Вещи, которые хранятся в ящике, могут быть горячим, поэтому

здесь запрещено хранить горючие и легко воспламеняющиеся предметы.

- Данный прибор не подключается к устройству для отвода продуктов сгорания. Его установка и подключение должны быть выполнены согласно действующим требованиям по монтажу. Особое внимание необходимо уделять вентиляции помещения.
- Перед установкой проверьте, соответствуют ли местные условия газоснабжения (свойства газа и его давление) и настройки прибора данным на типовом щитке.
- Монтаж, подключение, ввод плиты в эксплуатацию, ремонт, а также переналадку плиты на другой вид газа могут выполнять только уполномоченные лица с соответствующей лицензией для данного вида деятельности.
- О проведении этих операций должна быть сделана соответствующая запись в „Гарантийном талоне“. При отсутствии такой записи Вы теряете право на гарантийный ремонт.
- Уполномоченная сервисная организация, вводящая плиту в эксплуатацию, должна в дальнейшем производить её техническое обслуживание и, при необходимости, выполнять ремонт в гарантийный период.
- Рекомендация! Один раз в 2 года следует обращаться в уполномоченную сервисную организацию с требованием выполнить квалифицированное техобслуживание. Тем самым Вы сможете предупредить возникновение возможных неполадок и продлить срок службы плиты.
- В случае если почувствуете запах газа, немедленно закройте кран подачи газа, расположенный на газопроводе перед прибором. плитой можно пользоваться только после выяснения причины утечки газа, её устранения (уполномоченной и квалифицированной сервисной организацией) и проветривания помещения.
- При эксплуатации бытового прибора, работающего на газовом топливе в помещении, где он установлен, повышается температура, возникает влага и продукты сгорания. Поэтому, в данном помещении необходимо обеспечить достаточную вентиляцию, особенно если прибор работает, открыть отверстия для естественной вентиляции или установить механическое вентиляционное оборудование (механическая вытяжка). При долговременной и интенсивной работе плиты необходимо обеспечить дополнительную вентиляцию, например, открыв окна, или повысить интенсивность вентилирования, увеличив мощность вентилятора вытяжки, если таковая установлена.
- Необходимый минимальный подвод воздуха должен быть 2 м³/час в расчёте на каждый кВт мощности.

- Запрещается проводить испытание на герметичность или искать места утечки газа при помощи огня.
- При обнаружении неисправности газовой или электрической части плиты не рекомендуем проводить ремонт самостоятельно. Отключите плиту и воспользуйтесь услугами уполномоченного специалиста.
- В случае если плита не будет эксплуатироваться дольше 3-х дней, закройте кран подачи газа, расположенный на газопроводе перед прибором. Если же плита не эксплуатировалась дольше 3-х месяцев, то рекомендуем проверить все пользовательские функции прибора.
- При изменении среды, для которой прибор предназначен, когда может возникнуть временная угроза пожара или взрыва (например, при наклеивании линолеума, работе с красками, клеями и т.п.) прибор следует своевременно, ещё до возникновения угрозы, отключить.
- Держать вблизи варочных зон, нагревательных элементов духовки и в ящике плиты какие-либо горючие вещества строго запрещено.
- Предупреждаем, что на плиту и на расстоянии от неё меньшем, чем безопасное, запрещается размещать предметы из горючих материалов (наименьшее расстояние горючих материалов от прибора в основном направлении излучения тепла - 750 мм, а в других направлениях - 100 мм).
- Не используйте принадлежности, у которых в результате манипуляции или износа возникли повреждения поверхности или другие повреждения.
- Производитель не рекомендует использовать какие-либо дополнительные устройства для предотвращения затухания пламени конфорок или повышения их эффективности.
- Запрещается переносить прибор за варочную панель.
- Если плита оснащена крышкой, не закрывайте крышку, пока горелки горячие.
- В случае несоблюдения обязательных указаний и рекомендаций, содержащихся в настоящем руководстве, производитель не несёт ответственность за возможный возникший ущерб.
- Плита может быть установлена только у задней стенки из негорючего материала.
- Проверьте, соответствуют ли данные о номинальном напряжении питания, указанные на заводском типовом щитке, данным напряжения Вашей электрической сети.
- Если плита не используется, то все её выключатели должны быть выключены.
- При обнаружении дефекта на газовой или электрической части прибора плите не устраняйте его самостоятельно. Прибор необходимо отключить и обратиться на квалифицированный сервис.

- Условия и сроки хранения: приборы должны храниться в закрытом помещении с естественной вентиляцией и в нормальных условиях (во внешней среде должны отсутствовать агрессивные вещества и пыль, диапазон температур между -10° и 37°C , относительная влажность воздуха максимум 85%, толчки и вибрации исключены), срок хранения неограничен (при соблюдении условий хранения), срок службы (при соблюдении предписаний по транспортировке, хранению, установке и техническому обслуживанию) - 10 лет.

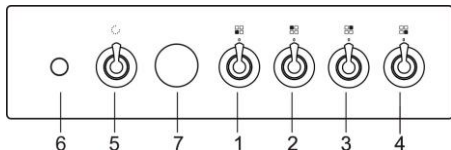


Символ на изделии или его упаковке указывает, что этот продукт не может рассматриваться как бытовые отходы. Он должен быть доставлен в пункт сбора электрического и электронного оборудования. Обеспечивая правильную утилизацию данного продукта, Вы помогаете предотвратить потенциальные негативные последствия для окружающей среды и здоровья человека, которые могли бы в противном случае возникнуть в результате неправильной утилизации данного продукта. Для получения более подробной информации об утилизации этого продукта, пожалуйста, обратитесь в местную городскую администрацию, службу утилизации бытовых отходов или в магазин, где был приобретён продукт.

ПРЕДНАЗНАЧЕНИЕ ПРИБОРА

Прибор предназначен для ежедневного домашнего приготовления пищи и не должен использоваться для других целей. Отдельные варианты использования подробно описаны в данном руководстве.

ПАНЕЛЬ УПРАВЛЕНИЯ ПЛИТОЙ



1. Регулятор левой передней газовой горелки
2. Регулятор левой задней газовой горелки
3. Регулятор правой задней газовой горелки
4. Регулятор правой передней газовой горелки
5. Регулятор термостата духовки
6. Выключатель освещения духовки
7. Электронной программатор

ПЕРЕД ПЕРВЫМ ИСПОЛЬЗОВАНИЕМ

- Перед использованием плиту следует очистить от всех упаковочных материалов.
- Различные части и компоненты плиты и упаковки могут быть использованы вторично, поэтому обращаться с ними следует согласно существующим правилам и местному законодательству.
- Перед первым применением плиту (в том числе духовку) и её принадлежности **необходимо** очистить. После сушки очищенных поверхностей включить главный выключатель и действовать согласно инструкциям ниже по тексту.
- Перед первым включением духовки регулятором термостата настройте максимальную температуру и оставьте духовку работать с закрытой дверцей в течение 30 минут. Обеспечьте надлежащее проветривание помещения. Этот процесс способствует устранению консервации и запаха из духовки перед первым её использованием.
- Убедитесь, что шнуры питания иных приборов не будут соприкасаться с варочной поверхностью, дверцей духовки или другими горячими частями плиты.
- Производитель не несёт ответственности за травмы или ущерб, возникшие в результате неправильного или несоответствующего использования духовки.
- Предупреждение: чистить и демонтировать другие части плиты, чем указанные в главе "Очистка", строго запрещено.

ОБСЛУЖИВАНИЕ ПЛИТЫ

ПРЕДУПРЕЖДАЕМ

- В соответствии с данной инструкцией использовать прибор разрешается только совершеннолетним лицам. Не допускается оставлять маленьких детей без присмотра в комнате, где установлен прибор.
- В помещении, где установлена плита, дети должны находиться исключительно под надзором.

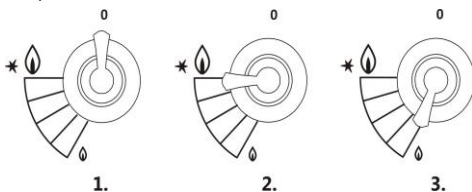
- Газовая плита – это прибор, эксплуатация которого требует постоянного внимания.
- Не закрывайте крышку плиты, если горелки или духовка работают.
- Противень установите **посередине паза**, он не должен упираться в заднюю стенку духовки.
- Вес противня с блюдом, вставляемому в пазы духовки, не должен превышать 3 кг. Вес сковороды с блюдом, помещаемой на решетку, не должен превышать 7 кг.
- Противни и сковороды не рассчитаны на долгосрочное хранение пищи (дольше 48 часов). Для продолжительного хранения поместите пищу в подходящую посуду.

ЗАЖИГАНИЕ ГОРЕЛКИ

- Слегка нажать на регулятор и поворачивать его влево на позицию "МАКСИМАЛЬНАЯ МОЩНОСТЬ", нажать на регулятор до упора в направлении к панели управления и зажечь газ спичкой или зажигалкой.
- Если газ загорелся, то регулятор следует подержать прижатым к панели ещё около 3 секунд, чтобы нагрелся датчик предохранителя пламени.
- Отпустите ручку и проверьте, горит ли горелка.
- Если пламя погасло, то повторите весь процесс зажигания.

ЗАЖИГАНИЕ ГОРЕЛКИ С ПРЕДОХРАНИТЕЛЕМ И ВЫСОКОВОЛЬТНОЙ ЗАЖИГАЛКОЙ (ВЫКЛЮЧАТЕЛЬ ПОД РУЧКОЙ КРАНА ГОРЕЛКИ)

- Нажмите слегка на регулятор горелки и поверните её влево в положение "МАКСИМАЛЬНАЯ МОЩНОСТЬ".
- Затем прижмите регулятор к панели до упора и подержите прижатым, пока от искры не загорится газ.
- Если газ загорелся, то подержите регулятор прижатым к панели ещё около 3-х секунд, чтобы нагрелся датчик предохранителя пламени.
- Отпустите регулятор и проверьте, горит ли горелка.
- Если пламя погасло, то повторите весь процесс зажигания.



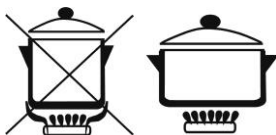
1. выключено
2. максимальная мощность
3. малое пламя

ГАШЕНИЕ ПЛАМЕНИ ГОРЕЛКИ

При гашении пламени горелки поверните регулятор в положение "ВЫКЛЮЧЕНО". Проверьте, погасло ли пламя горелки.

ГОТОВКА – РЕКОМЕНДАЦИИ ПО ЭКОНОМИИ ЭНЕРГИИ

- При приготовлении пищи пользуйтесь предпочтительно низкой и широкой посудой. Следите за тем, чтобы пламя горелки нагревало дно посуды и не выходило за его края.
- Газовые горелки плиты имеют разные размеры.
- Для полного (экономного) использования мощности горелки применяйте посуду рекомендованного диаметра:
 - для малой горелки - от 120 мм до 160 мм,
 - для средней горелки - от 160 мм до 220 мм,
 - для большой горелки - от 220 мм до 280 мм.
- Потребляемую мощность (размер пламени) горелки можно регулировать поворотом регулятора в пределах положений "МАКСИМАЛЬНАЯ МОЩНОСТЬ" и "МАЛОЕ ПЛАМЯ".
- Чтобы достичь положения "МАЛОЕ ПЛАМЯ", следует установить регулятор в самое крайнее левое положение.
- После того, как блюдо закипит, следует уменьшить мощность до уровня, которые будут ещё достаточным для поддержания кипения.

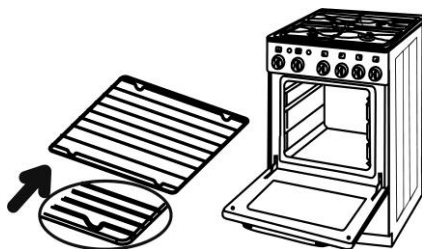


ПРИМЕЧАНИЕ

- Перед тем, как открыть крышку варочной панели, уберите с её поверхности всю случайно разлитую жидкость.
- Не закрывайте крышку, если горелки ещё тёплые!

ДУХОВКА

УСТАНОВКА РЕШЕТКИ В ДУХОВКУ



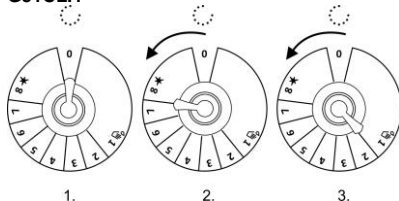
ТЕРМОСТАТ

Подача газа в горелку духовки регулируется термостатом с термоэлектрическим предохранителем пламени.

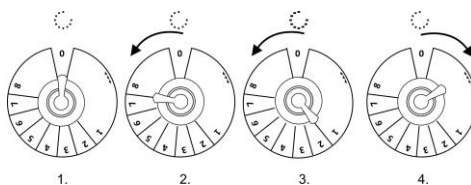
Потребляемую мощность горелки, а тем самым и температуру духовки, можно регулировать ручкой термостата в положении от 8 до 1.

ЗАЖИГАНИЕ ГОРЕЛКИ ДУХОВКИ

G51CL11



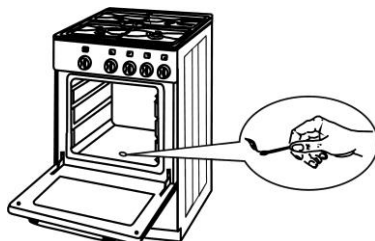
GI52CL1, GI52CLB1



1. выключено
2. максимальная мощность
3. малое пламя
4. гриля

ЗАЖИГАНИЕ ГОРЕЛКИ ДУХОВКИ

- Откройте дверцу духовки.
- Установите регулятор термостата в положение "8" и прижмите его к панели до упора.
- Одновременно поднесите горящую спичку к отверстию для зажигания горелки духовки.
- Если газ загорелся, то подержите регулятор нажатый в крайнем положении у панели ещё около 5-ти секунд, чтобы нагрелся датчик предохранителя пламени.
- Отпустите регулятор и проверьте, горит ли горелка. Если пламя погасло, то повторите весь процесс зажигания.
- Затем установите регулятор в необходимое положение.



ЗАЖИГАНИЕ ГОРЕЛКИ ДУХОВКИ С ПОМОЩЬЮ ЭЛЕКТРОРОЗЖИГА

- Откройте дверцу духовки.
- Установите регулятор термостата духовки в положение “8” и прижмите его в направлении к панели в крайнем положении.
- Прижмите регулятор к панели до упора и подержите, пока от искры не загорится газ горелки.
- Если газ загорелся, то регулятор термостата подержите прижатым к панели ещё около 5-ти секунд, чтобы нагрелся датчик предохранителя пламени.
- Отпустите регулятор и проверьте, горит ли горелка.
- Если пламя погасло, то повторите весь процесс зажигания.
- Затем установите регулятор в необходимое положение.

ВНИМАНИЕ!

Если же через 10 секунд газ не загорится, то перед следующей попыткой подождите 1 минут, оставив дверцу духовки открытой.

АШЕНИЕ ПЛАМЕНИ ГОРЕЛКИ

Поверните соответствующий регулятор в положение “ВЫКЛЮЧЕНО”. Проверьте, погасло ли пламя горелки.

ВЫПЕЧКА

- Перед тем, как начать выпекать сдобное тесто, прогрейте духовку в течение 10-15 минут.
- Установите регулятор термостата в положение “8”.
- После того, как духовка нагрелась, установите регулятор термостата духовки на необходимую температуру и поставьте в духовку блюдо, которое желаете испечь.
- Противень или гусятницу с блюдом положите на проволочную решетку, установленную, лучше всего, во второй снизу паз в боковых стенках духовки.
- Выбранная температура будет автоматически поддерживаться в течение всего периода выпекания.
- Настройку точного цифрового значения термостата необходимо проверить на практике для каждого отдельного блюда и способа приготовления.
- Для ориентации сообщаем, что время выпечки бисквита составляет приблизительно 25-30 минут, сдобы – 45 минут, а песочного теста – 12-18 минут.
- Указанное время является только приблизительным, и индивидуальные приемы выпекания следует проверить на практике.
- По возможности не открывайте дверцу духовки во время выпекания. Это может нарушить температурный режим духовки, продлить время готовки, блюдо может пригореть.
- В случае выявления значительной разницы между температурой в духовке и

установленной температурой обратитесь в сервисный центр.

- По возможности не открывайте дверку духовки во время выпекания. Этим Вы можете нарушить температурный режим духовки, продлить время приготовления, а блюдо может пригореть.
- Если обнаружите значительный разрыв между установленной температурой и действительной температурой в духовке, обратитесь за помощью в уполномоченную сервисную организацию.

ВНИМАНИЕ!

Не закрывайте дно духового шкафа алюминиевой фольгой, не ставьте на дно духовки поддон, сковороду, контейнер для еды или продукты питания. Это может вызывать локальный перегрев поверхности в нижней части печи, и печи может быть нанесен непоправимый ущерб.

Зависимость между температурой в духовке и видом выпечки		
Регулировочная степень	Температура в духовке	Вид выпечки
1	150 - 160° С	Стерилизация
2 - 3	160 - 180° С	Белковое печенье (безе)
3 - 4	180 - 196° С	Бисквитное, кислое или сдобное дрожжевое тесто
4 - 5	196 - 212° С	Пирог, не жирное мясо, дичь
5 - 6	212 - 228° С	Не жирное мясо
6 - 7	228 - 244° С	Жирное мясо, свиное мясо, гусь
8	260° С	Слоеное и песочное тесто

ГРИЛЬ

ЗАЖИГАНИЕ ГОРЕЛКИ ГРИЛЯ

- Откройте дверцу духовки.
- Установите регулятор термостат в положение “ГРИЛЬ” и прижмите его к панели до упора. Одновременно поднесите горящую спичку к отверстию для зажигания горелки духовки.
- Если газ загорелся, то регулятор термостата подержите прижатым к панели ещё около 5-ти секунд, чтобы нагрелся чувствительный элемент предохранителя пламени.
- Отпустите регулятор и проверьте, горит ли горелка.
- Если пламя погасло, то повторите весь процесс зажигания.

ЗАЖИГАНИЕ ГОРЕЛКИ ГРИЛЯ С ПОМОЩЬЮ ЭЛЕКТРОРОЗЖИГА

- Установите регулятор термостата духовки в положение “ГРИЛЬ”.
- Затем прижмите регулятор к панели до упора и подержите прижатым, пока от искры не загорится газ.
- При этом между электродом электророзжига и горелкой гриля проскочит серия искр.
- Если газ загорелся, то регулятор термостата подержите прижатым к панели ещё, около 5-ти секунд, чтобы нагрелся чувствительный элемент предохранителя пламени.
- Отпустите регулятор и проверьте, горит ли горелка.
- Если пламя погасло, то повторите весь процесс зажигания

ВНИМАНИЕ!

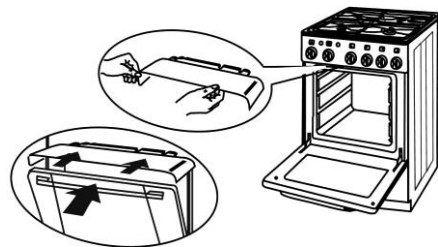
Если даже через 10 секунд газ не загорится, то перед следующей попыткой подождите 1 минут, оставив дверцу духовки открытой.

ГАШЕНИЕ ПЛАМЕНИ ГОРЕЛКИ ГРИЛЯ

Поверните соответствующий регулятор в положение “ВЫКЛЮЧЕНО”. Убедитесь, что пламя горелки погасло.

ГОТОВКА НА ГРИЛЕ

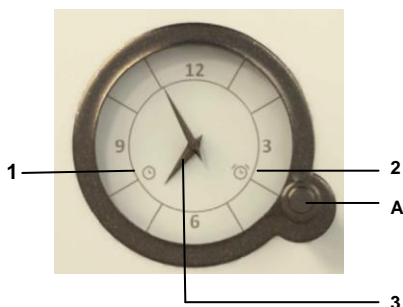
- При работе с грилем обязательно должна быть установлена защитная крышка регуляторов, которую нужно пазами насадить на штифты на верхней стенке духовки.
- Зажгите горелку гриля и положите блюдо на решетку в духовке.
- Решётка с готовящимся блюдом должна находиться как можно ближе к горелке гриля.
- Под решётку, в более низкие пазы боковых стенок или на дно духовки, рекомендуем установить противень, чтобы туда мог стекать образующийся при жарке жир.



ВНИМАНИЕ!

- При работе с грилем обязательно должна быть установлена защитная пластина регуляторов, которую нужно пазами насадить на штифты на верхней стенке духовки.
- Дверца духовки должна быть приоткрыта так, чтобы она опиралась на установленную защитную пластину регуляторов.

ЭЛЕКТРОННЫЙ ТАЙМЕР



A Кнопка выбора функций

1 Время суток

2 Будильник

3 Часы

- Функции выбираются нажатиями на кнопку A. Индикатор выбранной функции мигает на дисплее. Значение функции устанавливается вращением кнопки A, и для подтверждения значения необходимо снова нажать на кнопку A. После установки функции стрелки автоматически переведутся на текущее время. Индикаторы установленных функций горят на дисплее.
- Каждое нажатие на кнопку A подтверждается коротким звуковым сигналом.
- Чтобы отменить установленную функцию, нажмите и удерживайте 2 секунды кнопку A.

УСТАНОВКА ТЕКУЩЕГО ВРЕМЕНИ

- Если индикатор времени суток 1 (после подключения прибора к электросети и в случае отключения электроэнергии) мигает, нажмите и удерживайте 2 секунды кнопку A. Индикатор перестанет мигать.
- Нажимая на кнопку A, выберите индикатор времени суток 1. Индикатор начнет мигать.
- Вращая кнопку A, установите текущее время.
- Подтвердите установленное время нажатием на кнопку A или оно автоматически сохранится в памяти прибора через несколько секунд.

БУДИЛЬНИК

Будильник оповещает, что установленное время истекло, но не отключает духовку. Будильник можно установить, если духовка не запрограммирована по времени работы.

- Нажимая на кнопку A, выберите индикатор будильника. Индикатор начнет мигать.
- Вращая кнопку A, установите время будильника. Максимальное время функции составляет 3 часа.
- Подтвердите установленное время нажатием на кнопку A. Стрелки автоматически переведутся на текущее время. На дисплее будет гореть индикатор будильника.
- По истечении установленного времени раздастся прерывистый звуковой сигнал,

который можно выключить, нажав и удерживая 2 секунды кнопку А, или через 1 минуту сигнал выключится автоматически.

ПРОСМОТР ВРЕМЕНИ ФУНКЦИЙ

Проверить заданное время любой функции можно, нажав на кнопку А. Стрелки на некоторое время покажут время функции, а затем автоматически переведутся на текущее время суток.

ОТМЕНА ФУНКЦИИ

Заданное время любой функции можно удалить, нажав и удерживая 2 секунды кнопку А. Индикатор функции погаснет.

УХОД ЗА ПЛИТОЙ

Прежде чем начать выполнять чистку плиты, отключите шнур питания прибора от розетки и установите все краны подачи газа в положение "ВЫКЛЮЧЕНО".

КРАШЕНЫЕ ПОВЕРХНОСТИ И ПЛАСТИКОВЫЕ ДЕТАЛИ

Переключатели и ручку дверцы чистите мягкой тряпкой и жидким чистящим средством для гладких крашенных поверхностей. Допускается использование других чистящих средств, предназначенных для ухода за такими поверхностями, при этом следуйте указаниям производителя чистящего средства.

ВНИМАНИЕ!

Следите, чтобы спреи для очистки духовок не попадали на алюминиевую поверхность, так как это приведет к сильному повреждению поверхности.

ЧИСТКА ВНЕШНЕЙ ПОВЕРХНОСТИ

- Поверхность плиты следует чистить влажной губкой с моющим средством.
- Жирные пятна удаляйте тёплой водой со специальным чистящим средством для эмали.
- Никогда не пользуйтесь абразивными средствами, которые вызывают необратимое повреждение поверхности.



ЧИСТКА ВАРОЧНОЙ ПАНЕЛИ

- Снимите решётку и вымойте её отдельно, или положите в посудомоечную машину. Вымытую решётку установите обратно в углубления на варочной панели.
- Горелки (крышки и рассекатели пламени) снимите в направлении вверх и положите на 10 минут в тёплую воду с моющим средством.
- Затем вымойте их, тщательно высушите, проверьте чистоту прорезей в рассекателе

пламени. Горелку установите на место в миску горелки.

ПРЕДУПРЕЖДАЕМ

Что рассекатели пламени изготовлены из алюминиевого сплава, и поэтому мы не рекомендуем мыть их в посудомоечной машине.

ОЧИСТКА ДУХОВКИ

- Очищайте стенки духовки с помощью влажной губки с чистящим средством.
- Если на стенках остаются спекшиеся остатки пищи, воспользуйтесь специальным чистящим средством для эмали.
- После мытья духовку следует тщательно высушить.
- Чистить духовку можно только в холодном состоянии.
- Не допускается использование абразивных средств, так как они могут поцарапать эмалевую поверхность.
- Дополнительные приспособления духовки следует очищать при помощи губки с чистящим средством или мыть в посудомоечной машине (решетку, противень и т. д.). Для удаления сильных загрязнений или пригоревших участков следует воспользоваться подходящим чистящим средством.

AQUA CLEAN

Для регулярной чистки духовки, мы рекомендуем следующую процедуру:

Регулятор управления печи с духовкой прохладно в положение ВКЛ (☞). В кастрюлю налить выпечки 0,4 л кипятка и толкать ее в нижнюю канавку. Через тридцать минут остатки пищи на Эмаль, смягчатся и можно протирать влажной тканью.

УДАЛЕНИЕ ДНА ДУХОВКИ

Порядок действий:

- Откройте дверку духовки.
- Подвиньте дно духовки в направлении её задней стенки, приподнимите дно в передней части и выдвиньте его в направлении вперед.
- При обратном монтаже действуйте в обратной последовательности.

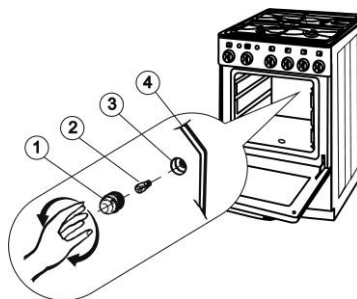
ЗАМЕНА ЛАМПОЧКИ ОСВЕЩЕНИЯ ДУХОВКИ

- Установите все ручки управления в выключенное положение и отключите плиту от сети.
- Открутите стеклянный колпачок в духовке, поворачивая его против часовой стрелки.
- Выкрутите неисправную лампу.
- Вкрутите новую лампу.
- Установите колпачок.

ПРИМЕЧАНИЕ

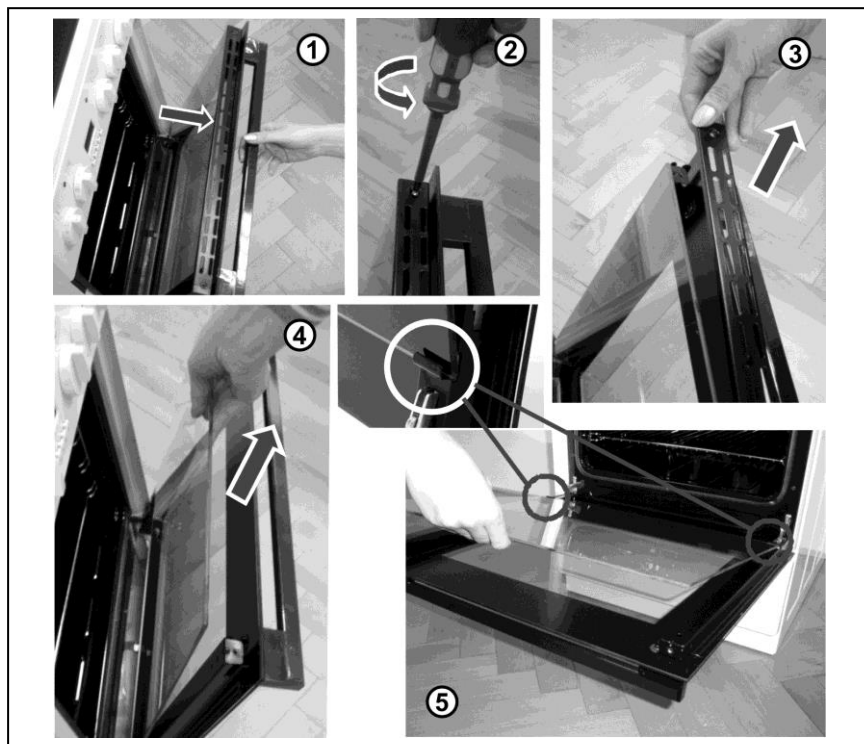
Для освещения духовки необходимо использовать лампы E14 с температурой 300°C, напряжением 230 В и мощностью 25 Вт.

1. Колпачок
2. Лампа
3. Патрон
4. Задняя стенка духовки



ОЧИСТКА ДУХОВКИ

Как очистить внутреннее стекло дверь духовки.



РЕКЛАМАЦИЯ

В случае обнаружения неисправностей прибора во время действия гарантии не пытайтесь отремонтировать его самостоятельно. Обратитесь в официальную точку продажи, где был прибор приобретен. При этом обязательно следует иметь при себе гарантийный паспорт. В случае отсутствия заполненного гарантийного паспорта претензия не будет принята.

МЕТОДЫ УТИЛИЗАЦИИ УПАКОВКИ

Передача упаковочных материалов в местные точки сбора отходов гарантирует их повторную переработку.

Гофрированный картон, оберточная бумага

- продажа в места сбора утильсырья или поместить в мусорные баки для бумажных отходов

Деревянные части

- специальные мусорные контейнеры

- другие виды утилизации

Оберточная фольга и пакеты

- контейнеры для пластикового мусора

УТИЛИЗАЦИЯ ПРИБОРА ПОСЛЕ ИСТЕЧЕНИЯ СРОКА СЛУЖБЫ



Прибор маркирован в соответствии с директивой 2012/19/EU об отработанном электрическом и электронном оборудовании (WEEE).

После истечения срока службы передайте прибор в пункт сбора отработанного электрического и электронного оборудования.

РУКОВОДСТВО ПО МОНТАЖУ И ТЕХНИЧЕСКОМУ ОБСЛУЖИВАНИЮ

Плита должна быть установлена и подключена в соответствии с нормами и правилами, действующими в стране Покупателя.

ВНИМАНИЕ!

При любой манипуляции с плитой, помимо повседневного применения, закройте расположенный на газопроводе кран подачи газа.

В целях безопасности перед выполнением техобслуживания выполните следующие действия:

- проверьте герметичность газовых соединений,
- выполните проверку функций газовых горелок и их регулировку (первичный воздух горелки духовки и плиты, минимальную мощность,

датчик термоэлектрического предохранителя, зажигание),

- продемонстрировать её работу заказчику и ознакомить его с обслуживанием плиты и уходом за ней.

УСТАНОВКА ПЛИТЫ

Установку плиты разрешается выполнять только квалифицированному персоналу, и она должна выполняться в соответствии с местными стандартами и правилами.

Данный прибор предназначен для установки во внутренней стандартной среде (например, кухня, жилые помещения и т.п.) и в помещениях с минимальным пространством 20м³. В меньшем пространстве (мин. 15м³) необходимо обеспечить установку вентиляции. Прибор нельзя устанавливать в ванной комнате или в другом помещении с повышенной влажностью.

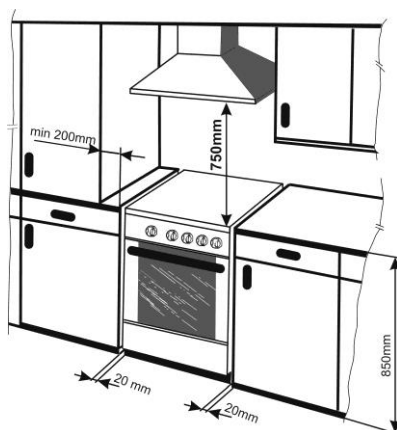
Стены и мебель рядом с прибором (пол, задняя стенка кухни, боковые стенки) должны быть устойчивыми к воздействию температуры в 100°C или же необходимо использовать теплоустойчивую изоляцию.

При установке плиты всегда следите за тем, чтобы соблюдалось минимальное расстояние 20мм от мебели и стен. Вблизи прибора не следует размещать чувствительные к теплу приборы.

Прилегающая мебель или стены мебели могут превышать высоту плиты только с одной стороны прибора. Мебель, которая превышает высоту прибора, должна находиться на расстоянии не менее 200 мм.

Расстояние между варочной панелью и вытяжкой должно быть не менее 750 мм, далее следует соблюдать рекомендации производителя вытяжки.

Прибор предназначен для размещения непосредственно на полу. Не используйте какое-либо основание или подставку.



ПРИСОЕДИНЕНИЕ ПЛИТЫ К ГАЗОПРОВОДУ

ГАЗОПРОВОД

Присоединение плиты к газопроводу должно быть выполнено специалистами уполномоченной сервисной организации в соответствии с нормами и правилами, действующими в стране Покупателя.

ВНИМАНИЕ!

Чтобы при выполнении присоединения плиты к газопроводу или при присоединении с помощью шланга не произошло повреждение наконечника газового присоединения, придерживайте его ключом.

ПОДКЛЮЧЕНИЕ ПЛИТЫ К ПОДАЧЕ ПРИРОДНОГО ГАЗА

Присоединение плиты должно быть выполнено в соответствии с нормами и правилами, действующими в стране Покупателя.

ПОДКЛЮЧЕНИЕ ПЛИТЫ К БАЛЛОНУ С ПРОПАН-БУТАНОМ

Присоединение плиты должно быть выполнено в соответствии с действующими национальными нормами и правилами.

ПРИСОЕДИНЕНИЕ К ГАЗОПРОВОДУ С ПОМОЩЬЮ ШЛАНГА

Запрещается применять шланг, который не имеет сертификации для использования в данных целях. **Рекомендуемая длина шланга - 1000 - 1500 мм, а теплостойкость шланга - мин. 100°C.**

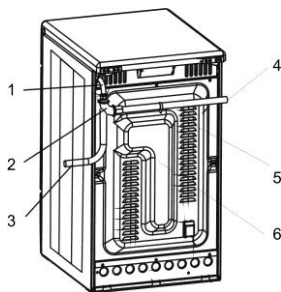
На шланг не должно влиять излучаемое тепло, и он не должен подвергаться воздействию открытого огня. Нельзя прокладывать шланг около той части наружных стенок плиты, где находится духовка.

Уплотнение соединений необходимо выполнить уплотнительным материалом, рекомендованным заводом-изготовителем в инструкции по применению шланга

Мы рекомендуем использовать металлические газовые шланги.

ВНИМАНИЕ!

При подаче газа нужно обязательно прочно закрепить шланг крепёжной скобой, которая закреплена в отверстии на заднем кожухе плиты. Крепёжная скоба входит в комплект принадлежностей плиты.



1. наконечник подвода газа
2. колено
3. шланг газовый (подвод с правой стороны)
4. шланг газовый (подвод с левой стороны)
5. пружка крепёжная
6. задняя стена плиты

ЭЛЕКТРОПОДКЛЮЧЕНИЕ ПЛИТЫ

Электрогазовая плита является прибором I класса уровня защиты от поражения электрическим током и должна быть соединена с защитным кабелем электрической сети.

- Прибор оснащён шнуром питания для подключения к сети.
- У плит, номинальное потребление которых превышает 2 кВт, рекомендуем выполнить подключение к отдельному контуру розетки с защитным предохранителем по току 16 А.
- Розетка питания, к которой подключен прибор, должна оставаться доступной в любое время.
- Повреждённый шнур питания должен быть заменён шнуром с обнаженными закреплёнными концами одинакового исполнения.

ПРИМЕЧАНИЕ

При установке плиты необходимо обеспечить, чтобы шнур питания не касался горячих частей плиты (задняя часть духовки и нижняя часть варочной панели). Воздействие тепла может привести к повреждению изоляции шнура.

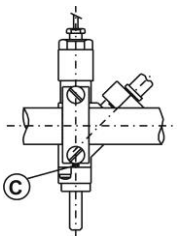
РЕГУЛИРОВКА ГАЗОВЫХ ГОРЕЛОК

РЕГУЛИРОВКА МИНИМАЛЬНОЙ МОЩНОСТИ

При переналадке плиты на пропан-бутан винт С должен быть завинчен до упора.

Минимальная мощность газовой горелки считается правильно отрегулированной, если внутренний конус пламени достигает высоты от 3 до 4 мм.

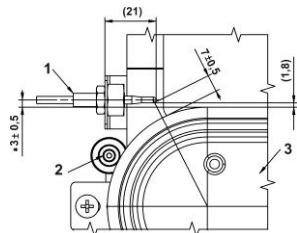
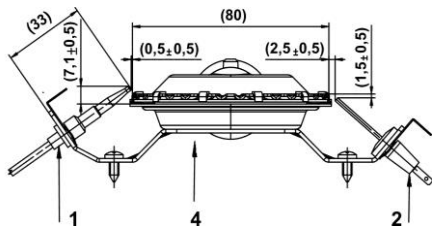
Сняв регулятор, но предварительно установив его в положение "МАЛОЕ ПЛАМЯ", можно отрегулировать мощность пламени горелки, завинчивая или отвинчивая винт С.



Положение винта (величину "X") нужно установить в соответствии с нижеприведённой таблицей.

Убедитесь, что горелка работает нормально: пламя должно быть ровного синего цвета без желтых оттенков.

РЕГУЛИРОВКА ГОРЕЛКИ ДУХОВКИ



1. Датчик предохранителя пламени
2. Электрод зажигания
3. Горелка гриля
4. Горелка духовки

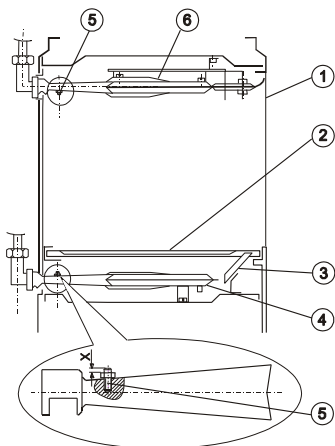
РЕГУЛИРОВАНИЕ ДАТЧИКА ТЕРМОЭЛЕКТРИЧЕСКОГО ПРЕДОХРАНИТЕЛЯ И ЗАЖИГАТЕЛЬНОГО ЭЛЕКТРОДА

В случае неисправного функционирования предохранителя или зажигающего электрода необходимо отрегулировать расстояние между датчиком предохранителя или электродом и горелкой духовки.

РЕГУЛИРОВКА КОЛИЧЕСТВА ПОДСАСЫВАЕМОГО ПЕРВИЧНОГО ВОЗДУХА

Отрегулировать количество подсосываемого воздуха можно с помощью регулировочного винта. Но прежде нужно открыть дверцу духовки (при необходимости дверцу снять с петель) и вытащить дно.

При отвинчивании регулировочного винта количество первичного подсосываемого воздуха увеличивается, при завинчивании - уменьшается.



1. передняя стена духовки
2. дно духовки
3. трубка запальная
4. горелка духовки
5. винт регулировочный
6. горелка гриля

РЕГУЛИРОВКА МОЩНОСТИ В ПОЛОЖЕНИИ „МАЛОЕ ПЛАМЯ“

Данная операция выполняется следующим способом:

Нужно открыть дверцу духовки и вытащить дно.

ДУХОВКА С УПРАВЛЕНИЕМ ТЕРМОСТАТОМ

- Отсоедините плиту от электросети, вытащив вилку шнура питания из розетки.
- Снимите регулятор термостата духовки.
- Завинтите винт G до упора, если плита работает на пропан-бутане.
- Отвинтите на 1/2" и даже на 3/4" оборота при работе плиты на природном газе.
- Зажгите газ горелки и закройте дверцу духовку.

Установите регулятор на «МАКСИМАЛЬНУЮ МОЩНОСТЬ».

Зажгите газ горелки, закройте дверцу и прогрейте духовку в течение около 15-ти минут. Затем установите регулятор в положение «МАЛОЕ ПЛАМЯ» и винтом G выполните окончательную регулировку.

При повороте винта вправо пламя уменьшается, а при повороте влево - увеличивается. Мощность горелки считается правильно отрегулированной, если внутренний конус пламени достигает высоты от 3 до 4 мм, а

температура в центре духовки должна быть максимально 160°C.

В случае неисправного функционирования предохранителя необходимо отрегулировать расстояние между датчиком предохранителя и горелкой духовки.

РЕГУЛИРОВКА ГОРЕЛКИ ГРИЛЯ - РЕГУЛИРОВКА КОЛИЧЕСТВА ПОДСАСЫВАЕМОГО ВОЗДУХА

Отрегулировать количество подсосываемого воздуха можно с помощью регулировочного винта. Но прежде нужно открыть дверцу духовки. При отвинчивании регулировочного винта количество первичного подсосываемого воздуха увеличивается, при завинчивании - уменьшается. Положение винта (величину "X") нужно установить в соответствии с таблицей.

ПЕРЕНАЛАДКА ПЛИТЫ НА ДРУГОЙ ВИД ГАЗА

Переналадку плиты на другой вид газа может выполнить только специалист уполномоченной сервисной организации.

Комплект форсунок для переналадки можно дополнительно приобрести в брендовых магазинах и сервисных центрах, или же у договорных партнёров.

При переналадке необходимо выполнить:

- замену форсунок всех горелок (см. таблицу),
- наладку или, возможно, замену регулятора давления газа (если он установлен на подводящем газопроводе),
- наладку подсосываемого воздуха горелки духовки и гриля,
- регулировку минимальной потребляемой мощности горелки духовки и горелок плиты в позиции "МАЛОЕ ПЛАМЯ",
- первоначальный заводской типовой щиток заменить новым, поставляемым совместно с комплектом форсунок,
- о выполнении данной операции сделать соответствующие записи в "Гарантийном талоне".

РЕГУЛИРОВКА ВЫСОТЫ ПЛИТЫ

Установка плиты в горизонтальное положение или регулировка её по высоте выполняется с помощью 4-х регулировочных винтов, которые входят в состав принадлежностей плиты.

ПРОЦЕСС

- Вытащите ящик для хранения принадлежностей плиты,
- плиту наклоните на одну сторону,
- завинтите регулировочные винты в передние и задние отверстия перегородки на этой стороне,
- плиту наклоните в противоположную сторону и подобным образом завинтите винты на другой стороне плиты,
- плиту поставьте на место и отрегулируйте её горизонтальное положение с помощью отвёртки из пространства, откуда был вытасчен ящик для хранения принадлежностей плиты.

ЗАМЕЧАНИЕ

Установка высотной регулируемости (болтов) не обусловлена, если высота и точность установки плиты удовлетворяет без использования плавовых болтов.

ЗАМЕЧАНИЕ

Производитель оставляет за собой право небольших изменений инструкции, исходящих из инновационных или технологических изменений изделия, которые не имеют влияние на функцию изделия.

ФОРСУНКИ, УСТАНОВКА					
Конфорка	Малая	Средняя	Большая	Духовка	Гриль
Номинальная мощность (кВт)	1,0	1,75	2,70	3,3	3,0
Природный газ G 20 – 13 мбар					
Диаметр форсунки (мм)	0,83	1,12	1,37	1,45	1,4
Установка „Х“ (мм)				8	7
Природный газ G 20 – 20 мбар					
Диаметр форсунки (мм)	0,77	1,01	1,22	1,30	1,25
Установка „Х“ (мм)				3	2
Пропан-бутан G 30 – 30 мбар					
Диаметр форсунки (мм)	0,50	0,66	0,83	0,85	0,82
Установка „Х“ (мм)				6	3
Номинальный расход (грамм / час)	72,8	127,3	196,5	240,1	218,3

ТЕХНИЧЕСКИЕ ДАННЫЕ		
Плита газовая	GI52CLI1 GI52CLB1	G51CLI1*
Размеры плиты: высота / ширина / глубина	850 / 500 / 605	850 / 500 / 605
Горелки		
левая передняя (малая) (кВт)	1,00	1,00
левая задняя (средняя) (кВт)	1,75	1,75
правая задняя (большая) (кВт)	2,70	2,70
правая передняя (средняя) (кВт)	1,75	1,75
Горелка духовки (кВт)	3,3	3,3
Нагревательный элемент гриля (кВт)	3,0	
Мощность – газ (кВт)	10,50	10,50
Освещение духовки (Вт)	25	25
Электророзжиг (Вт)	2	2
Режим ожидания (Вт)	0,9	0,9
Мощность электрическая (Вт)	28	28
Присоединение к электрической сети (В)	230 В ~	230 В ~
Min./max. температура в духовке	150 / 260°C	150 / 260°C
Вид и давление газа	G 20 – 20 mbar	G 20 – 20 mbar
Подключение газа	ISO 228-1/ G ½	ISO 228-1/ G ½
Категория	II 2НЗВ/Р	II 2НЗВ/Р

ПРИНАДЛЕЖНОСТИ	GI52CLI1 GI52CLB1	G51CLI1
Решётка (шт.)	1	1
Противень мелкий (шт.)	1	1
Противень глубокий (шт.)	1	
Пряжка крепёжная (шт.)	1	
Винты регулировочные для установки высоты плиты (комплект)	1	1
Защитная пластина ручек кранов	1	
Сетка для малых судов	1	1
Комплект сопел для переналадки на пропан-бутан G 30 – 30 мбар	1	1
Комплект сопел для переналадки на природный газ G 20 – 13 мбар	1	1

* Прибор оснащён дверными петлями «КОМФОРТ», эти петли обеспечивают тихое и мягкое закрытие дверки.

Различные модели имеют различные принадлежности. Другие принадлежности (противень, решётка, принадлежность гриля, винты регулировочные для установки высоты плиты) можно купить у авторизованных дилеров.

СЕРИЙНЫЙ НОМЕР

X XX X XXXX

X..... Год производства
XX..... Неделя года производства
X..... Цель использования продукта
XXXX.... Порядковый номер продукта в партии, выпущенной за неделю

Срок эксплуатации - 10 лет

Не содержит вредных веществ - RoHS

Знак заземления



«МОРА МОРАВИЯ» заявляет, что все принадлежности для выпечки, которые предназначены для кратковременного контакта с пищевыми продуктами, при условии стандартного или определенного производителем применения, отвечают требованиям безопасности для здоровья.

SAP 456788ru

МОРА МОРАВИЯ с.р.о. Чешская Республика 783 66 Глубочки-Марианске Удоли, Надражни 50

Импортер: ООО «Горень БТ» 119180, Москва, Якиманская наб., 4, стр. 1

www.gorenje.com



Cooking with passion.

EAC

ТОВАР СЕРТИФИЦИРОВАН