

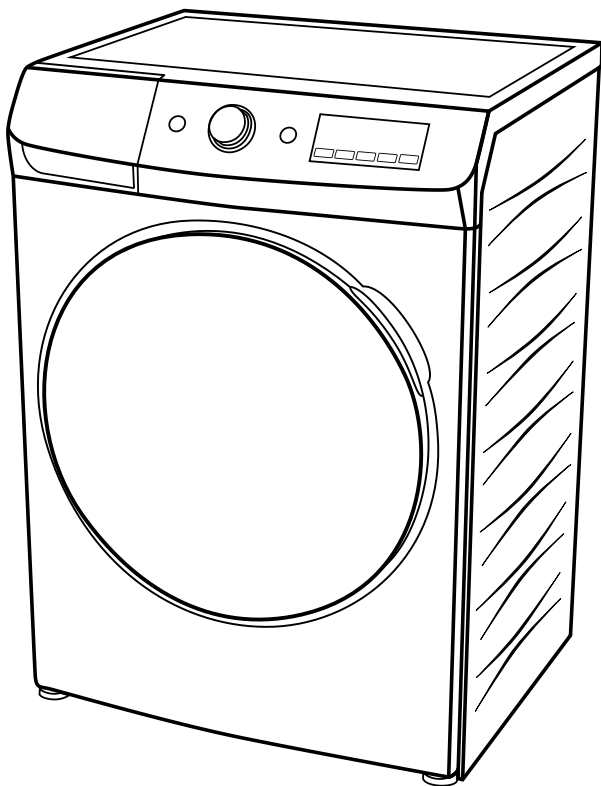
# SHARP

## ИНСТРУКЦИЯ ПО ЭКСПЛУАТАЦИИ

СТИРАЛЬНАЯ МАШИНА

ES-F760CX-WH

ES-F782MX-WH



**Содержание**

---

1.	Меры безопасности и описание стиральной машины.....	3
1.1.	Меры безопасности .....	3
1.2.	Описание стиральной машины .....	6
2.	<b>УСТАНОВКА СТИРАЛЬНОЙ МАШИНЫ</b> .....	7
2.1.	Удаление транспортировочных болтов.....	7
2.2.	Выравнивание стиральной машины при установке. Регулировка уровня.....	7
2.3.	Подключение шланга для залива воды.....	8
2.4.	Подключение сливного шланга.....	8
2.5.	Подключение к сети энергоснабжения.....	9
3.	<b>ТЕХНИКА БЕЗОПАСНОСТИ</b> .....	9
3.1.	Общая информация .....	9
3.2.	Чистка и обслуживание.....	10
3.3.	Плановое техническое обслуживание .....	10
4.	<b>УКАЗАНИЯ ПО ИСПОЛЬЗОВАНИЮ</b> .....	11
4.1.	Перед стиркой.....	11
4.2.	Загрузка моющих средств .....	12
4.3.	Пуск стиральной машины .....	12
5.	Описание программ стирки .....	13
5.1.	Описание панели управления .....	14
5.2.	Дополнительные функции.....	16
6.	<b>ТАБЛИЦА ПРОГРАММ СТИРКИ</b> .....	18
7.	<b>РЕШЕНИЕ ПРОБЛЕМ, ВОЗНИКШИХ В ХОДЕ ЭКСПЛУАТАЦИИ СТИРАЛЬНОЙ МАШИНЫ</b> .....	19
7.1.	Проблемы и способы устранения.....	19
7.2.	Самодиагностика.....	20
7.3.	Транспортировка, хранение, реализация и утилизация.....	21
8.	<b>ТЕХНИЧЕСКИЕ ХАРАКТЕРИСТИКИ И КОМПЛЕКТАЦИЯ</b> .....	22
9.	<b>ИНФОРМАЦИЯ О СЕРТИФИКАЦИИ ПРОДУКЦИИ</b> .....	23

## 1. Меры безопасности и описание стиральной машины

### 1.1. Меры безопасности

Пожалуйста, следуйте требованиям инструкции по безопасности. Для того, чтобы предотвратить повреждение техники, обеспечить безопасную эксплуатацию без причинения вреда и ущерба, необходимо соблюдать меры безопасности.



#### **Внимание!**

*Во избежание серьезных травм соблюдайте требования мер безопасности. В случае несоблюдения перечисленных мер возможно повреждение техники и получение травм.*

#### **УДАР ЭЛЕКТРИЧЕСКИМ ТОКОМ**

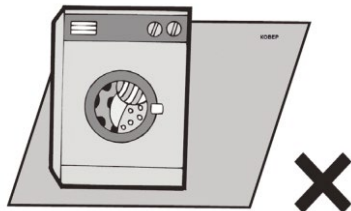
- Не вставляйте / вынимайте вилку из розетки мокрыми руками.
- Держите вилку шнура питания в чистоте и не удаляйте пыль влажной тканью.
- Не используйте стиральную машину, если она повреждена или какие-либо детали потеряны.
- Не подключайте стиральную машину через повышающий трансформатор.
- Пожалуйста, не ремонтируйте технику самостоятельно, обращайтесь в сервисный центр.
- Замена электропроводки и электрошнуров стиральной машины производится только специалистами сервисных центров.
- Не дергайте и не вырывайте с силой шнур электропитания.
- Не используйте стиральную машину, если шнур электропитания поврежден и соединения проводов ненадежны.
- Используйте сеть питания с напряжением 230 В и рассчитанной на ток не менее 10 А, не используйте удлинители.
- Розетка должна быть надежно заземлена.



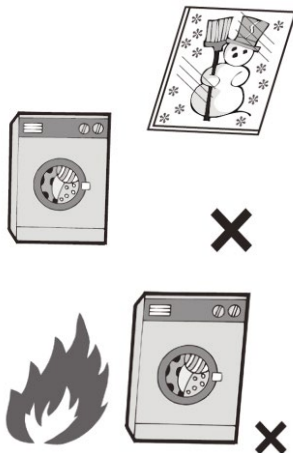
*Нарушения вышеперечисленных правил ведут к удару электрическим током и пожару.*

#### **ПОЖАРООПАСНОСТЬ**

- Не устанавливайте стиральную машину на ковер, место для установки должно быть ровным и с твердым покрытием.
- Используйте стиральные средства с низким образованием пены, не содержащие фосфатов, это улучшает качество полоскания и способствует сохранению окружающей среды.
- Если у Вас есть домашний питомец, внимательно следите за целостностью водяных шлангов и шнуров электропитания.

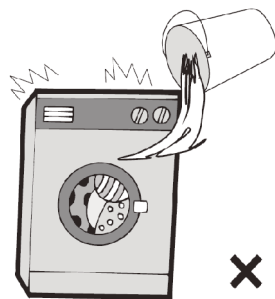


- Не используйте стиральную машину при температуре окружающей среды ниже 0°C, на улице и в помещениях с повышенной влажностью воздуха.
- После пользования стиральной машиной тщательно удаляйте остатки воды для предотвращения её замерзания.
- Не устанавливайте стиральную машину рядом с источниками тепла, избегайте контакта с другими электроприборами и нагревающимися предметами, открытыми источниками огня (свечи, сигареты и т.д.).
- Если Вы почувствовали запах загоревшейся проводки или услышали необычный шум при работе машины, немедленно прекратите её использование и обратитесь в сервисный центр.



**⚠** *Нарушения вышеперечисленных правил могут привести к возгоранию.*

- Не распыляйте и не проливайте воду на поверхность стиральной машины в процессе стирки.
- Отключайте машину после стирки от сети электропитания, а также во время технического обслуживания и чистки.
- Запрещается пользоваться машиной, если она подверглась затоплению.
- Убедитесь в том, что сливной шланг правильно подсоединен перед началом стирки. Не приближайтесь к машине во время работы, если Вы обнаружили утечку воды.
- Избегайте контакта влажного белья с панелью управления.



**⚠** *Нарушения вышеперечисленных правил могут привести к удару электрическим током, короткому замыканию или утечке тока.*

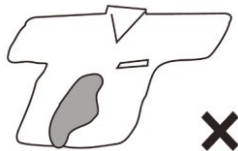
## ВЗРЫВООПАСНОСТЬ


- Не стирайте одежду с использованием легковоспламеняющихся растворителей, бензина и прочих чистящих веществ.
- Пятна от нефтепродуктов могут полностью не отстирываться, а их химическое взаимодействие с моющими средствами может привести к возгоранию.
- Не помещайте легковоспламеняющиеся, взрывоопасные и летучие вещества в стиральную машину.
- Не смешивайте хлорный отбеливатель с аммиаком или кислотами (уксус, средства для удаления ржав-



чины), при этом могут образовываться ядовитые газы, представляющие угрозу жизни.

- Не пользуйтесь стиральной машиной при утечке газа.
- Не используйте машину в среде метана или прочих взрывоопасных газов.



 *Нарушения вышеперечисленных правил могут привести к возгоранию или взрыву.*


## ОПАСНОСТЬ ОЖОГА

- Стекло дверцы может сильно нагреваться при стирке, не прикасайтесь к дверце во время стирки.
- Температура воды, сливаемой после стирки при высокой температуре очень высока, будьте осторожны, избегайте контакта со шлангом слива воды.
- Если необходимо открыть дверцу во время стирки при высоких температурах, сделайте это после того, как вода сольется.
- Не открывайте дверь и не прикасайтесь к барабану, пока он полностью не остановится.
- Не подставляйте руки под стиральную машину во время её использования.
- Не извлекайте бельё из машины, пока барабан полностью не остановится.
- Использование машины детьми возможно только под наблюдением взрослых.
- Не разрешайте детям приближаться к машине без присмотра взрослых.
- Не устанавливайте на стиральную машину тяжелые вещи или предметы.
- Когда машина не используется, следите за тем, чтобы дети не забрались вовнутрь и не захлопнули дверцу.

 *Нарушения вышеперечисленных правил могут привести к ожогам или травмам.*

## ОПАСНОСТЬ ПОВРЕЖДЕНИЯ

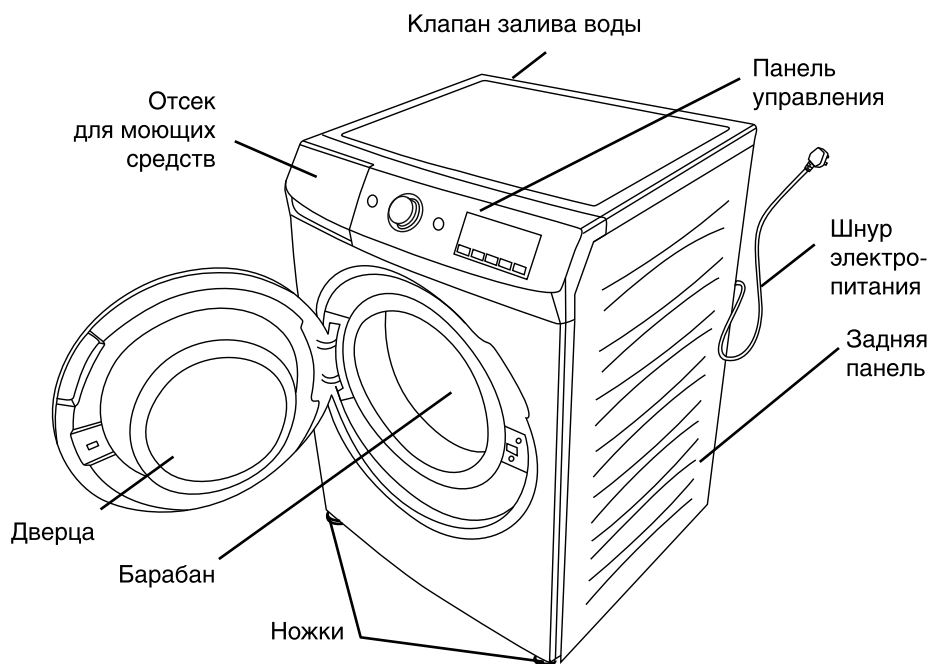
- Машина должна использоваться только в бытовых целях для стирки одежды.
- Перемещать стиральную машину должны не менее 2-х человек.
- Перед стиркой убедитесь, что все предметы из карманов одежды удалены (например, монеты, булавки, крючки и прочее).
- Не рекомендуется использовать машину на речных и морских судах.

 *Нарушения вышеперечисленных правил могут привести к травмам, к повреждению машины или белья.*

- Не стирайте занавески или водонепроницаемую одежду (например, плащи, душевые занавески, спальные мешки и т. д.).
- Стирать можно только одежду, предназначенную для машинной стирки.
- Не стирайте скатерти или изделия без обработанных краев и т. д. Если они требуют стирки, поместите их в сетчатый мешок для стирки.

 *Нарушения вышеперечисленных правил могут привести к повреждению вещей.*

## 1.2. Описание стиральной машины



### Распаковка стиральной машины

- Распакуйте стиральную машину и проверьте, нет ли повреждений, полученных во время транспортировки.
- Также убедитесь, что все комплектующие находятся в упаковке.



Инструкция  
по эксплуатации



Заливной шланг  
для подключения  
воды




Заглушки  
отверстий транс-  
портiroвочных  
болтов (4 шт.)

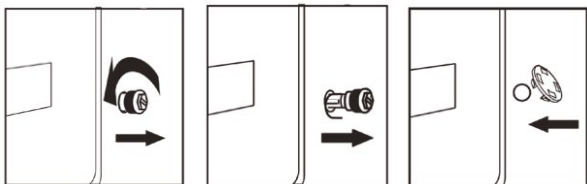


Гаечный  
ключ

## 2. УСТАНОВКА СТИРАЛЬНОЙ МАШИНЫ

### 2.1. Удаление транспортировочных болтов

 *Перед использованием стиральной машины, транспортировочные болты должны быть удалены. Выполните следующие шаги, чтобы удалить болты:*

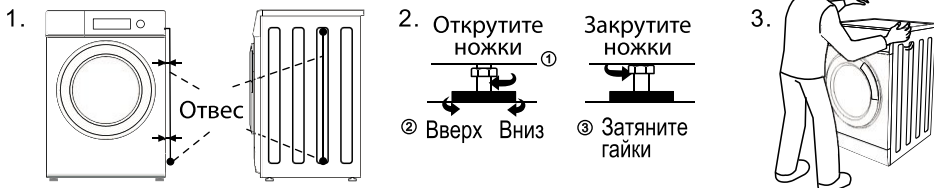


1. Ослабьте четыре транспортировочных болта с помощью гаечного ключа.
2. Возьмитесь за головку болта и вытяните его через отверстие. Повторите это действие для каждого болта.
3. Закройте отверстия с помощью прилагаемых пластмассовых заглушек.
4. Сохраните транспортировочные болты для использования при возможных перевозках машины.

### 2.2. Выравнивание стиральной машины при установке. Регулировка уровня

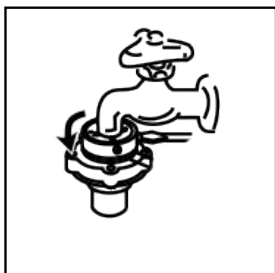
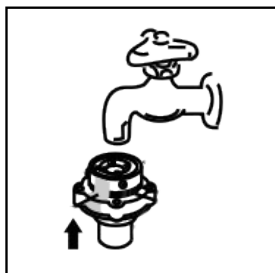
Не устанавливайте стиральную машину на открытом воздухе или в местах с температурой ниже 0 °С.

1. При установке стиральной машины, пожалуйста, сначала проверьте, плотно ли прилегают ножки к корпусу. Если нет, пожалуйста, верните их в исходное положение и затяните гайки.
2. После размещения стиральной машины, нажмите на четыре угла на верхней панели стиральной машины в разной последовательности. Если стиральная машина качается, когда Вы нажимаете, отрегулируйте ножки.
3. Убедитесь в устойчивости стиральной машины. Ослабьте контргайку и поверните ножку, пока не закрепите гайку вплотную с другой стороны.
4. Нажмите на ножки с одной стороны и закрепите гайку вплотную с другой стороны.
5. Нажмите на четырех углах верхней панели стиральной машины в разной последовательности повторно. Если стиральная машина стоит неровно, повторите шаги 2 и 4.



**⚠ Внимание!**

- Ножки должны находиться в наиболее низком положении из возможных (не рекомендуется выкручивать на максимальную высоту).
- Стиральная машина должна устойчиво стоять на ровном твердом полу, чтобы свести к минимуму вибрацию, шум и возможное движение машины при работе.
- При установке убедитесь в наличии достаточного пространства (со всех сторон) для вентиляции стиральной машины.

**2.3. Подключение шланга для залива воды**

1. Ослабьте четыре болта и вставьте верхнюю часть универсального соединителя на водопроводный кран холодного водоснабжения. Затем как следует закрутите четыре болта соединителя с помощью отвертки, чтобы закрепить его на кране.

2. Удалите фабричную наклейку с универсального соединителя. Вверните нижнюю втулку в соединитель.
3. Подключите другой конец шланга подачи воды к впускному клапану на задней стороне стиральной машины и закрепите шланг, закручивая его по часовой стрелке.

**⚠ Внимание!**

Если диаметр водопроводного крана больше, чем диаметр соединительного кольца, ослабьте болты, снимите соединительное кольцо с универсального соединителя.

**⚠ Внимание!**

Не перегибайте шланг. Проверяйте подсоединение шланга залива воды каждый раз перед использованием стиральной машины.

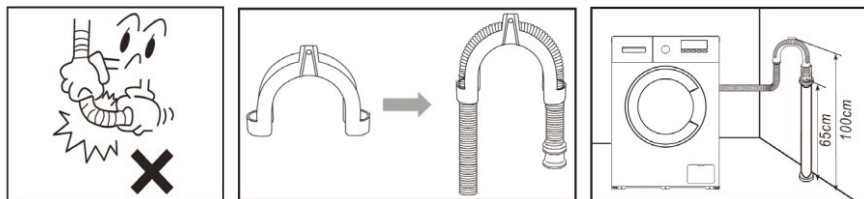
**⚠ Внимание!**

Используйте только новый шланг или комплект шлангов, входящих в комплект поставки. Использование старых шлангов может привести к утечкам воды с последующим повреждением имущества.

**2.4. Подключение сливного шланга**

- Сливной шланг должен быть расположен на высоте 65-100 см над уровнем пола, в противном случае это может привести к плохому сливу.
- Используйте для крепления кронштейн для сливного шланга.
- Позаботьтесь, чтобы все соединения шлангов были герметичны.





### **⚠ Внимание!**

Конец сливного шланга не должен быть погружен в воду, чтобы работать должным образом.

## **2.5. Подключение к сети энергоснабжения**

Максимальная сила тока при использовании стиральной машины составляет 10 А, убедитесь, что система электропитания (ток, напряжение и проводка) в Вашем доме может удовлетворить требованиям работающей стиральной машины.

- Подключите питание к розетке, которая правильно установлена и правильно заземлена.
- Убедитесь, что напряжение питания в сети соответствует номинальному напряжению машины (230 В).
- Вилка питания должна соответствовать розетке подключения.
- Не подключайте и не вытаскивайте вилку влажными руками.
- При вытаскивании вилки, всегда придерживайте ее, аккуратно доставая из розетки. Не тяните за шнур питания.
- Если кабель питания поврежден, он должен быть заменен в сервисном центре.

### **⚠ Внимание!**

1. Машина должна быть заземлена надлежащим образом. В случае короткого замыкания, заземление может уменьшить опасность поражения электрическим током.
2. Стиральная машина должна быть подключена по отдельной линии. В противном случае может сработать защитное устройство или перегореть предохранитель.

## **3. ТЕХНИКА БЕЗОПАСНОСТИ**

### **3.1. Общая информация**

- Стиральная машина предназначена только для бытового использования.
- В стиральной машине можно стирать только ткани, пригодные для машинной стирки.
- Ваша стиральная машина может быть подключена только к холодной воде. Выбирайте бытовой стиральный порошок с низкой степенью образования пены, пригодный только для машинной стирки.
- Подача воды и электропитания должна быть прекращена после окончания стирки.
- Условия окружающей среды для эксплуатации стиральной машины следующие: Температура окружающего воздуха 0–40°C.

- Относительная влажность воздуха менее 95% (при 25°C).
- Держите домашних животных подальше от стиральной машины.
  - Машина должна устанавливаться и использоваться в помещениях с твердым полом.
  - Стиральная машина не предназначена для стирки ковров.

## 3.2. Чистка и обслуживание

**Примечание: Остерегайтесь поражения электрическим током!**

1. Выньте вилку шнура питания или отключите питание перед началом технического обслуживания.
2. Не используйте химические растворители для предотвращения взрыва.

### Очистка внешних панелей

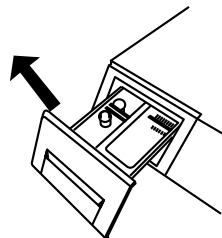
- Протрите влажной мягкой тряпкой.
- Удалите оставшееся после стирки моющее средство.
- Не распыляйте воду над машиной при чистке.

### Очистка барабана

- Откройте дверцу стиральной машины, чтобы высушить барабан.
- Ржавчина: удалите ее своевременно средством без содержания хлора.

### Очистка контейнера для моющего средства

- Извлеките ящик для стирального порошка.
- Протрите его влажным мягким полотенцем.
- После очистки оставьте ящик открытым и сухим, как показано на рисунке справа.
- При очистке ящика, не извлекая его из стиральной машины, избегайте повреждения электрических компонентов машины из-за утечки воды.



**▲ ВАЖНО!**

- Как показано на рисунке, оставьте контейнер для моющего средства открытым для естественной сушки после очистки.
- Не промывайте неизвлеченный контейнер для моющего средства водой.
- Перед запуском стиральной машины, убедитесь, что контейнер для моющего средства правильно закрыт.

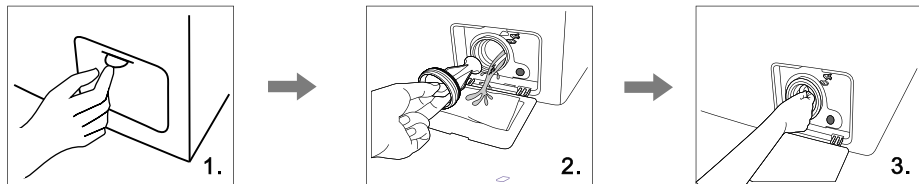
## 3.3. Плановое техническое обслуживание

**Примечание: Остерегайтесь ожогов!**

После стирки в машине остается горячая вода, дождитесь, пока вода остынет во избежание получения ожогов.

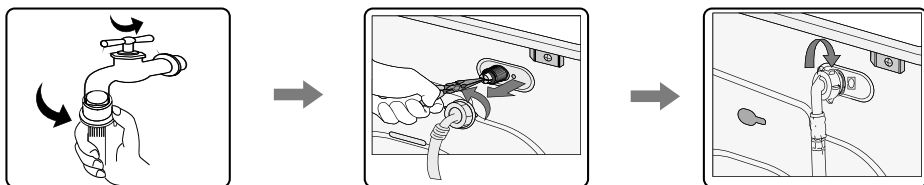
**Кран подачи воды должен быть перекрыт!**

### Очистка фильтра слива воды (один раз в шесть месяцев)



1. Вставьте в небольшую прорезь монетку и нажмите, чтобы открыть крышку отсека насоса. Если в машине горячая вода, подождите, пока вода остынет и после этого начинайте очистку.
2. Поверните фильтр против часовой стрелки и выньте его.
3. Промойте фильтр водой.
4. Вставьте фильтр в насос, поворачивая его по часовой стрелке. Фильтр необходимо плотно закрепить, чтобы не было утечки воды. Не совершайте чистку фильтра при работающей стиральной машине.

### Очистка фильтров залива воды (один раз в шесть месяцев)

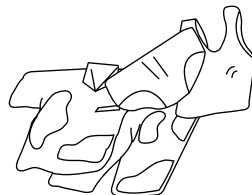


- Перекройте кран, отсоедините шланг от крана и прочистите сетку фильтра с помощью маленькой кисточки.
- Отсоедините заливной шланг от стиральной машины, вытащите сетку фильтра плоскогубцами и установите обратно после очистки.
- Подключите заливной шланг, откройте кран и убедитесь в отсутствии утечки воды.

## 4. УКАЗАНИЯ ПО ИСПОЛЬЗОВАНИЮ

### 4.1. Перед стиркой

- Не превышайте норму загрузки белья для выбранной программы.
- Выньте все посторонние предметы из одежды, такие как монеты и т.д., чтобы предотвратить повреждение одежды и машины.
- Небольшие изделия (носовые платки, перчатки, носки и т.д.) поместите в сетчатый мешок для стирки.
- Большие и маленькие вещи загружайте в надлежащей пропорции.
- Закрывая дверцу, не кладите одежду между ней и уплотнительным кольцом.
- Рассортируйте одежду в соответствии с информацией, предоставленной изготовителем, такие как тип ткани, температура стирки и т.п., указанной на этикетке одежды.



## 4.2. Загрузка моющих средств

- Перед стиркой добавьте необходимое количество моющего средства (в виде порошка, жидкости и т. д.) в контейнер для моющего средства и закройте его.
- При использовании жидких моющих средств убедитесь, что их количество достаточно для стирки.

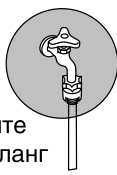
**Жидкие средства и отбеливатель.** Используйте жидкое моющее средство с низким уровнем пенообразования. Концентрированные моющие средства разбавьте водой 1:1, затем добавляйте их в отсек.

**Ополаскиватель.** Добавьте до начала стирки. Концентрированные моющие средства разбавьте водой 1:1, затем добавляйте их в отсек. Не превышайте максимальный уровень залива, отмеченный маркировкой.



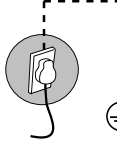
## 4.3. Пуск стиральной машины

**1**



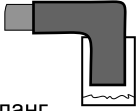
Подсоедините заливной шланг и откройте кран

**2**



Вставьте вилку в розетку

**3**



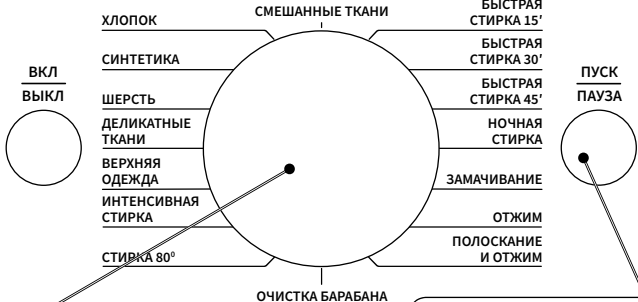
Сливной шланг подсоедините к системе канализации

**4**

Откройте дверцу, загрузите белье в барабан и закройте дверцу. Откройте отсек для моющих средств и поместите в него средство для стирки. Закройте отсек.

**5**

Поворотом ручки выберите нужную программу стирки



ВКЛ  
ВЫКЛ

хлопок

СИНТЕТИКА

ШЕРСТЬ

ДЕЛИКАТНЫЕ ТКАНИ

ВЕРХНЯЯ ОДЕЖДА

ИНТЕНСИВНАЯ СТИРКА

СТИРКА 80°

СМЕШАННЫЕ ТКАНИ

ОЧИСТКА БАРАБАНА

БЫСТРАЯ СТИРКА 15'

БЫСТРАЯ СТИРКА 30'

БЫСТРАЯ СТИРКА 45'

НОЧНАЯ СТИРКА

ЗАМАЧИВАНИЕ

ОТЖИМ

ПОЛОСКАНИЕ И ОТЖИМ

ПУСК  
ПАУЗА

**6**

Нажмите кнопку «Пуск/Пауза»

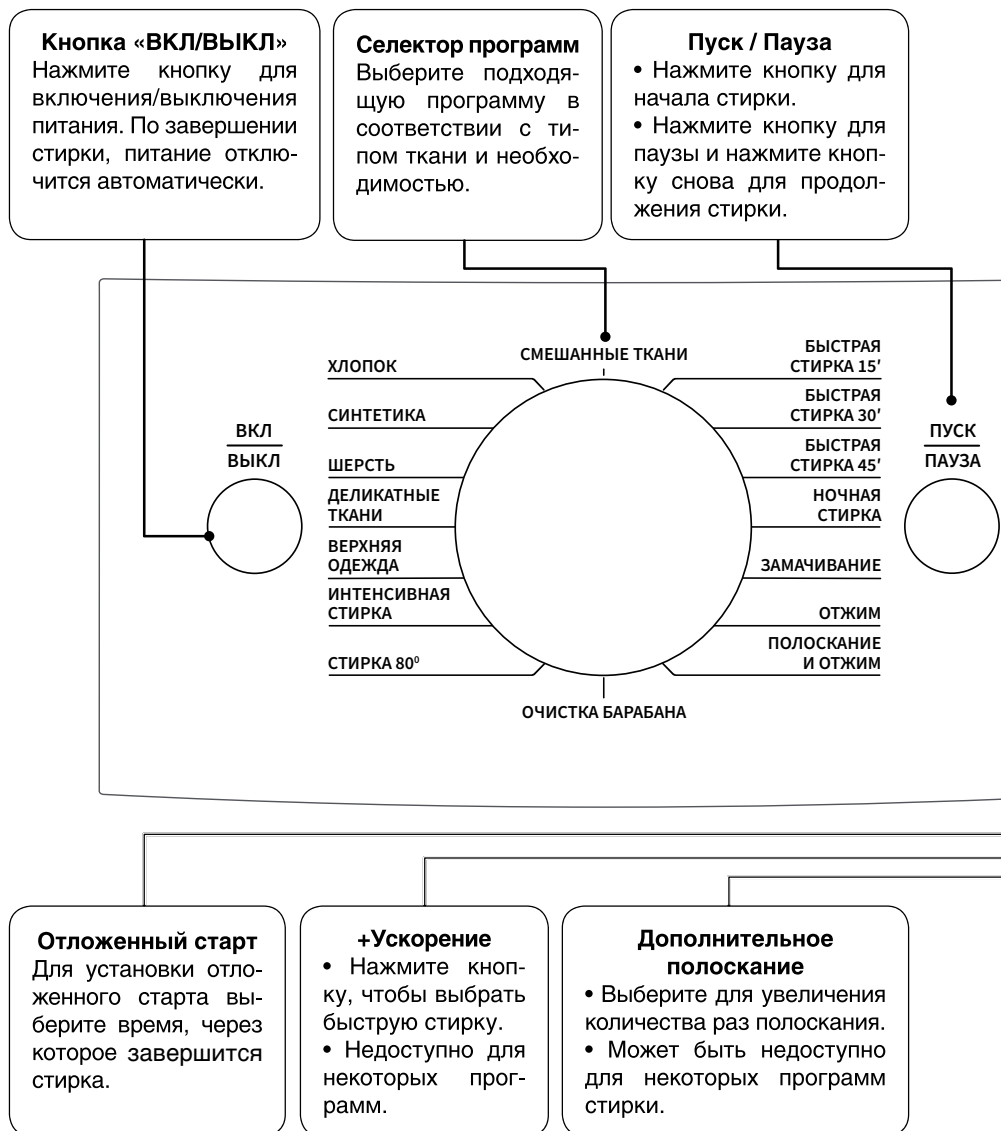
## 5. Описание программ стирки

- **Смешанные ткани** — стирка одежды одного цвета, разной по составу ткани. Не рекомендуется стирать белье и одежду различных цветов вместе.
- **Хлопок** — режим стирки для сильнозагрязненных тканей, устойчивых к высоким температурам (ткани из льна и хлопка).
- **Синтетика** — стирка деликатных тканей из шелка, сатина, других синтетических или смешанных тканей.
- **Шерсть** — стирка изделий из шерсти, промаркированных как пригодные к машинной стирке. Будьте внимательны к выбору температуры стирки, согласно маркировке, указанной на изделии.
- **Деликатные ткани** — для стирки нижнего белья с дополнительным полосканием.
- **Верхняя одежда** — режим стирки максимально подходит для стирки пуховиков и другой верхней одежды.
- **Интенсивная стирка** — режим стирки сильнозагрязненного белья.
- **Стирка 80°** — режим высокотемпературной стирки для сильнозагрязненных тканей из льна и хлопка, устойчивых к высоким температурам.
- **Быстрая стирка 15'** — режим стирки используемый для освежения незагрязнённого белья (майки и т.п.).
- **Быстрая стирка 30'** — режим стирки, используемый для освежения незагрязнённого или слабозагрязненного белья.
- **Быстрая стирка 45'** — режим стирки, используемый для стирки белья с низкой степенью загрязнения (рубашки и т.п.).
- **Ночная стирка** — режим стирки рекомендуемый для использования в ночное время суток. Более тихий режим работы стиральной машины, отжим на низких оборотах.
- **Замачивание** — рекомендуется использовать в качестве предварительной стирки сильнозагрязненного белья.
- **Отжим** — дополнительный отжим.
- **Полоскание и Отжим** — включение дополнительного отжима и полоскания белья.
- **Очистка барабана** — функция очистки барабана при температуре воды до 95°C.

### **⚠ ПРИМЕЧАНИЕ:**

- *На вашей стиральной машине установлен дверной замок PTG (электрический замок с блоком закрытия), подождите 2-3 минуты, дождитесь разблокировки замка и только после этого открывайте дверцу!*
- *Строго запрещено открывать дверцу с применением силы!*

## 5.1. Описание панели управления



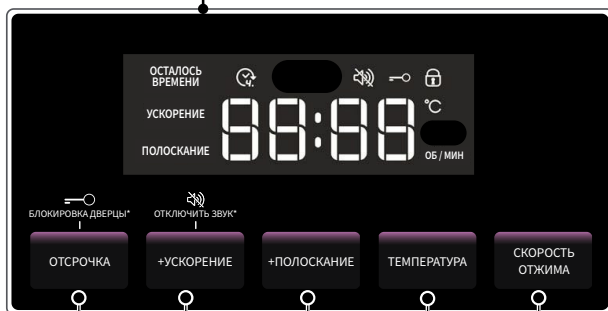
### Дисплей

- Когда включено питание, на дисплее отображается информация о текущем процессе работы — время стирки, время отжима, скорость отжима и т.д.
- В окне отображается текущее время до конца программы стирки. Например, оставшееся время 2 часа 20 минут.

2:20

- Если возникает ошибка, на дисплее высвечивается ее код. Например, не заливается вода — ошибка E11.

E11



### Температура

- Выберите соответствующую температуру в зависимости от типа белья и необходимости.
- Диапазон температур различный для различных программ стирки.
- Для некоторых программ невозможно выбрать температуру.

### Скорость отжима

- По необходимости выберите скорость отжима.
- Для некоторых программ стирки невозможно изменить скорость отжима.

## 5.2. Дополнительные функции

**Программа стирки шерсти** — программа подходит для стирки деликатного белья и одежды из шерсти. Стирка деликатных тканей должна производиться в соответствии с требованиями, указанными на этикетке.

1. Подготовка. Загрузите одежду в бак стиральной машины. Закройте дверь. Добавьте моющее средство и ополаскиватель. Проверьте подсоединение шланга слива воды. Подсоедините шланг залива воды, включите подачу воды. Включите электропитание.
2. Затем нажмите кнопку «Вкл/Выкл».
3. Выберите на селекторе программ программу «Шерсть».
4. Нажмите кнопку «Пуск/Пауза».
5. По окончании операций прозвучит звуковой сигнал.
6. После окончания программы достаньте белье из барабана сразу, развесьте белье для просушки во избежание порчи белья.

### ПРИМЕЧАНИЕ:

- Температура воды не должна превышать 40 градусов.
- Стирайте светлую одежду отдельно от темных тканей.
- Используйте ополаскиватель для ухода за бельем и для улучшения качества стирки.

**Отложенный старт** — установленное время означает время, когда стирка будет окончена.

1. Подготовка. Подключите электропитание. Проверьте правильность подсоединения водопроводных труб. Полностью откройте кран подачи воды. Положите в барабан белье для стирки и загрузите в лоток необходимые моющие средства.
2. Затем нажмите кнопку «Вкл/Выкл».
3. Выберите соответствующую программу и произведите необходимые настройки. Выберите другие настройки в зависимости от необходимости.
4. Нажмите кнопку «Отсрочка», чтобы выставить время, через которое стирка должна быть завершена.
5. Нажмите кнопку «Пуск/Пауза».

### ПРИМЕЧАНИЕ:

- По окончании операций прозвучит звуковой сигнал.
- Функция отложенного старта не может быть выставлена для программ «Деликатные ткани» и «Верхняя одежда».
- Для того, чтобы перевыставить время, нажмите кнопку «ВКЛ/ВЫКЛ» и еще раз повторите все, начиная с шага 2.
- Для отмены отложенного старта нажмите кнопку «ВКЛ/ВЫКЛ» для отключения электропитания.
- Чтобы просмотреть текущую операцию, нажмите кнопку «Отсрочка», на дисплее на 5 секунд высветится информация о текущем состоянии стирки.



- *Предустановленное время может отличаться от реального времени окончания стирки, так как это зависит от температуры воды, давления, напора воды, количества загруженного белья, типа белья, и т.д.*
- *Спустя 1 минуту после выставления времени отложенного старта, только индикатор отложенного старта будет подсвечен.*

**Защита от детей** — блокировка замка двери нужна для защиты детей от увечий и порчи машины во время эксплуатации.

- Дверь будет запирается установкой функции «Защита от детей».
- Нажмите кнопку «ВКЛ/ВЫКЛ», нажмите кнопку «Отсрочка» на 3 секунды для включения функции.
- Повторите для отключения.

**Как слить оставшуюся воду в барабане** — после стирки удалите воду, остающуюся в барабане, чтобы предотвратить замораживание. В течение 9 минут вода сольется.

- Нажмите кнопку «ВКЛ/ВЫКЛ», затем нажмите кнопку установки скорости отжима до появления звукового сигнала.
- Повторите для отключения.

**Как отключить сигнал окончания стирки** — после выбора этой функции машина не будет иметь сигнала окончания стирки.

- Нажмите кнопку «ВКЛ/ВЫКЛ», затем нажмите кнопку «Ускорение» до появления звукового сигнала.
- Повторите для отключения.

## 6. ТАБЛИЦА ПРОГРАММ СТИРКИ

Программа	Температура воды, °С	Скорость отжима, об/мин	Время стирки
Хлопок	30	700	74 мин
Синтетика	40	700	64 мин
Шерсть	-	500	57 мин
Деликатная стирка	40	500	67 мин
Верхняя одежда	30	700	69 мин
Интенсивная стирка	50	700	89 мин
Стирка 80	80	700	69 мин
Смешанные ткани	30	700	69 мин
Быстрая 15'	20	700	15 мин
Быстрая 30'	20	700	30 мин
Быстрая 45'	20	700	45 мин
Ночная стирка	40	500	69 мин
Замачивание	30	700	89 мин
Отжим	-	700	9 мин
Полоскание и отжим	-	700	22 мин
Очистка барабана	80	700	132 мин

### Примечание:

- *Время стирки может измениться в зависимости от напора воды, скорости слива, состава ткани, веса белья, температуры воды и т.д.*
- *Время, вывешивающееся при выборе программ, может отличаться от фактического требуемого времени.*
- *От качества порошка и ополаскивателя может зависеть качество полоскания. Чтобы моющее средство вымылось лучше, добавьте дополнительное полоскание.*
- *Параметры, представленные в таблице справочные, фактические данные могут отличаться.*
- *При выборе программы «Хлопок», фактическая температура может быть до 60 градусов, скорость отжима — минимум 500 оборотов в минуту, время стирки будет определяться автоматически, исходя из параметров.*
- *Проверяйте, чтобы никакая одежда не оказалась зажатой между дверцей и уплотнителем.*
- *Используйте подходящий тип моющего средства для различной температуры стирки, чтобы получить наилучший эффект с наименьшим потреблением воды и электроэнергии.*

## 7. РЕШЕНИЕ ПРОБЛЕМ, ВОЗНИКШИХ В ХОДЕ ЭКСПЛУАТАЦИИ СТИРАЛЬНОЙ МАШИНЫ

### 7.1. Проблемы и способы устранения

Проблема	Предполагаемая причина / Способ устранения
Не удается открыть дверь	Идет процесс стирки.
	Установка защиты от детей включена.
	Белье между дверью и уплотнительной лентой застряло.
Запах	Некоторые части машины изготовлены из резины, резина может пахнуть специфически.
Слишком мало воды во время стирки или отжима	Машине не требуется больше воды для этих операций.
Не поступает вода в барабан	Проверьте, открыт ли кран залива воды.
	Заморожен шланг залива воды.
	Шланг залива воды или металлический фильтр заблокированы.
Во время стирки сливается вода	Вода доливается автоматически в процессе стирки.
Время до конца стирки меняется	Если во время стирки распределение белья в барабане происходит неравномерно, машина доликает воду, чтобы сбалансировать вес и распределение белья во избежание лишней вибрации.
	Расчетное время процесса стирки определяется в зависимости от залива воды со скоростью 15 литров/мин. Если давление воды меньше или больше, время может измениться в большую или меньшую сторону.
	Во время отжима белье распределилось неравномерно по барабану, время отжима увеличивается для того, чтобы распределить белье равномерно.
Нехарактерные звуки во время отжима	Проверьте, прикасается ли электрошнур к корпусу машины.
	Проверьте, удалены ли транспортировочные болты.
	Проверьте, не оказались ли внутри барабана металлические предметы.
Программа закончилась, когда отключилась электроэнергия	Если произошло отключение электроэнергии, программа стирки собьется и не восстановится после возникновения подачи электроэнергии.
	Нажмите кнопку «ВКЛ/ВЫКЛ» и выберите снова программу стирки.

## 7.2. Самодиагностика

Стиральная машина имеет систему внутренней диагностики, которая в случае возникновения мелких неисправностей, связанных с неправильной эксплуатацией, помогает определить их причины.

Код проблемы	Описание	Проверить	Решение проблемы
	Машина не работает полностью	Подсоединен ли провод электропитания к сети. Нажмите кнопку «ВКЛ\ВЫКЛ». Нажмите кнопку «Пуск/Пауза». Нажмите кнопку «Отложенный старт». Проверьте наличие электроэнергии. Проверьте, сработало ли автоматическое отключение или предохранитель.	
E11	Вода не заливается или заливается под слабым напором	Открыт ли кран залива. Не замерз ли шланг залива. Шланг залива воды или металлический фильтр заблокированы. Проверьте, есть ли в кране вода.	Нажмите «Пуск/Пауза» для перезапуска стирки.
E12	Вода не сливается	Шланг слива перекручен, забит, слишком длинный	Устраните проблему, нажмите кнопку «Пуск/Пауза» для перезапуска машины.
H	Ошибка открывания двери	Температура воды превышает 40 градусов.	Дверь откроется автоматически при понижении температуры ниже 40 градусов.
U3	Ошибка отжима	Машина установлена неровно Количество или вес белья слишком большие. Слишком мало белья для отжима. Одежда сбилась в шар.	Если слишком мало белья добавьте больше одежды, проверьте машину, закройте дверь, нажмите «Пуск/Пауза» для перезапуска машины.
U4	Дверь не закрыта		Закройте дверь плотнее, пока не загорится индикатор закрытого дверного замка, машина запустится после нажатия кнопки «Пуск/Пауза»

### **7.3. Транспортировка, хранение, реализация и утилизация.**

**Условия транспортировки:**

Изделие следует перевозить в упаковке.

Изделие следует перевозить в вертикальном положении.

Соблюдайте манипуляционные знаки, указанные на упаковке.

**Условия хранения:**

Рекомендуемые условия хранения:

Температура воздуха: +5 °С - + 30 °С.

Влажность: не более 70%.

Срок хранения: не ограничен.

**Условия реализации:**

Правила и условия реализации не установлены изготовителем и должны соответствовать национальному и/или местному законодательству страны реализации изделия.

**Условия утилизации:**

Перед утилизацией изделие для безопасности следует привести в полную негодность. Предварительно следует вынуть штекер из гнезда электросети, а затем отрезать кабель питания. В дальнейшем следует действовать в соответствии с местными предписаниями, касающимися утилизации отходов и мусора.

## 8. ТЕХНИЧЕСКИЕ ХАРАКТЕРИСТИКИ И КОМПЛЕКТАЦИЯ

Модель	ES-F760CX-WH	ES-F782MX-WH
<b>ТЕХНИЧЕСКИЕ ДАННЫЕ</b>		
Номинальное напряжение	220-240 В~	220-240 В~
Номинальная частота	50 Гц	50 Гц
Потребляемая мощность	2000 Вт	2000 Вт
Максимальная загрузка	6 кг	8 кг
Объем барабана	42л	51л
Максимальная скорость отжима	1000 об/мин	1200 об/мин
Класс энергоэффективности	A+++	A+++
Класс качества стирки	A	A
Класс качества отжима	B	B
Класс защиты	IPX4	IPX4
Допустимое давление воды	100-1000 кПа (1-10 бар)	100-1000 кПа (1-10 бар)
Индикация	LED	LED
Потребление электроэнергии	0,56 кВт.ч/цикл	0,71 кВт.ч/цикл
Расход воды	50 л/цикл	65 л/цикл
Уровень шума при стирке/отжиме	62/72 дБ	62/72 дБ
Вес нетто	60 кг	66 кг
Вес брутто	62 кг	71 кг
Габариты (ШхГхВ)	596x465x850 мм	596x527x850 мм
Цвет корпуса	Белый	Белый
<b>КОМПЛЕКТАЦИЯ</b>		
Стиральная машина	1	1
Инструкция по эксплуатации	1	1
Гарантийный талон	1	1
Заливной шланг для воды	1	1
Заглушки отверстий трансп.болтов	4	4
Гаечный ключ	1	1

# ИНФОРМАЦИЯ О СЕРТИФИКАЦИИ ПРОДУКЦИИ



СТИРАЛЬНАЯ МАШИНА ШАРП  
 МОДЕЛИ: ES-F760CX-WH, ES-F782MX-WH  
 сертифицированы Компанией ТЕСТБЭТ  
 (Регистрационный номер в Госреестре RA.RU.11ME10)

модели  
 ES-F760CX-WH  
 ES-F782MX-WH  
 соответствуют требованиям  
 нормативных документов:

TP TC 004/2011,  
 TP TC 020/2011

Сертификат соответствия: № RU С-JP.ME10.B.05148  
 Действителен до: 10.10.2023г. включительно.

Во исполнение Статьи 5 Закона Российской Федерации "О защите прав потребителей", а также Указа Правительства Российской Федерации № 720 от 16 июня 1997 г. устанавливается срок службы данных моделей – 7 лет с момента производства при условии использования в строгом соответствии с инструкцией по эксплуатации и применяемыми техническими стандартами.

- Класс защиты от поражения электрическим током I
- Класс энергоэффективности A+++
- Номинальное напряжение 220-240В~
- Номинальная частота 50Гц

Дата производства указана в серийном номере, где:  
 Год производства: первая и вторая цифры серийного номера (например, 18 = 2018год).  
 Месяц производства: третья и четвертая цифры серийного номера (например, 07 = июль).

Страна-изготовитель:  
 Произведено в Китае

Фирма изготовитель:  
**ШАРП Корпорейшн**

Юридический адрес изготовителя:  
 1 Такуми-чо, Сакаи-ку, Сакаи Сити,  
 префектура Осака 590-8522, Япония

Импортер в России:  
**ООО «Шарп Электроникс Раша»**

Адрес:  
 Россия, 105120, Москва,  
 2-й Сыромятнический пер., 1

Телефон:  
**+7-495-899-00-77**

## ЭНЕРГЕТИЧЕСКАЯ ЭФФЕКТИВНОСТЬ СТИРАЛЬНЫХ МАШИН

Изготовитель:

**SHARP**

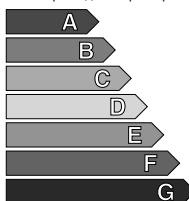
**SHARP**

Модель:

ES-F760CX-WH

ES-F782MX-WH

Низкий расход электроэнергии



Высокий расход электроэнергии

Потребление электроэнергии,  
 кВт: ч / цикл  
(исходя из результатов нормоконтроля для программы «Хлопок при 60°C»)  
 Фактический расход электроэнергии зависит от способа использования прибора.

**0,56**

**0,71**

Класс качества стирки  
 А: макс. качество; G: мин. качество

**ABCDEF G**

**ABCDEF G**

Класс качества отжима  
 А: макс. качество; G: мин. качество

**ABCDEF G**

**ABCDEF G**

Макс. частота вращения  
 центрифуги, об/мин

**1000**

**1200**

Загрузка (хлопок), кг

**6**

**8**

Расход воды за цикл, л

**50**

**65**

Корректированный  
 уровень звуковой  
 мощности, дБ

Стирка  
**62**  
 Отжим  
**72**

**62**  
**72**

**62**  
**72**

**SHARP**

SHARP CORPORATION