



RU ■ Соковыжималка

ВНИМАТЕЛЬНО ПРОЧТИТЕ И СОХРАНИТЕ ДЛЯ ДАЛЬНЕЙШЕГО ИСПОЛЬЗОВАНИЯ.

- Этим прибором могут пользоваться лица с нарушениями физических и умственных способностей либо с недостаточным опытом и знаниями только при условии, что они находятся под присмотром или были проинструктированы об использовании электроприбора безопасным способом, а также осознают потенциальную опасность. Дети не должны пользоваться этим электроприбором или играть с ним. Храните прибор и его сетевой провод в недоступном для них месте.
- Перед подключением прибора к электрической розетке убедитесь, что напряжение, указанное на его заводской табличке, соответствует напряжению в эл. сети.
- Подключайте электроприбор только к правильно заземленной розетке.
- Данный электроприбор предназначен для обработки обычного количества фруктов и овощей в бытовых условиях. Не используйте электроприбор не по назначению.
- Не используйте прибор в промышленных условиях или на открытом воздухе.
- Располагайте его только на ровной, сухой и стабильной поверхности.
- Не ставьте его на оборудование, представляющее собой источник тепла, либо вблизи от него.
- Ни в коем случае не используйте принадлежности, не входящие в комплект данного электроприбора или не предназначенные для него.
- При обращении с ротационным ситечком будьте особо осторожны, чтобы не пораниться об острые кромки.
- Не включайте прибор в случае повреждения ротационного ситечка.
- Перед тем как включить электроприбор, убедитесь, что он правильно собран.

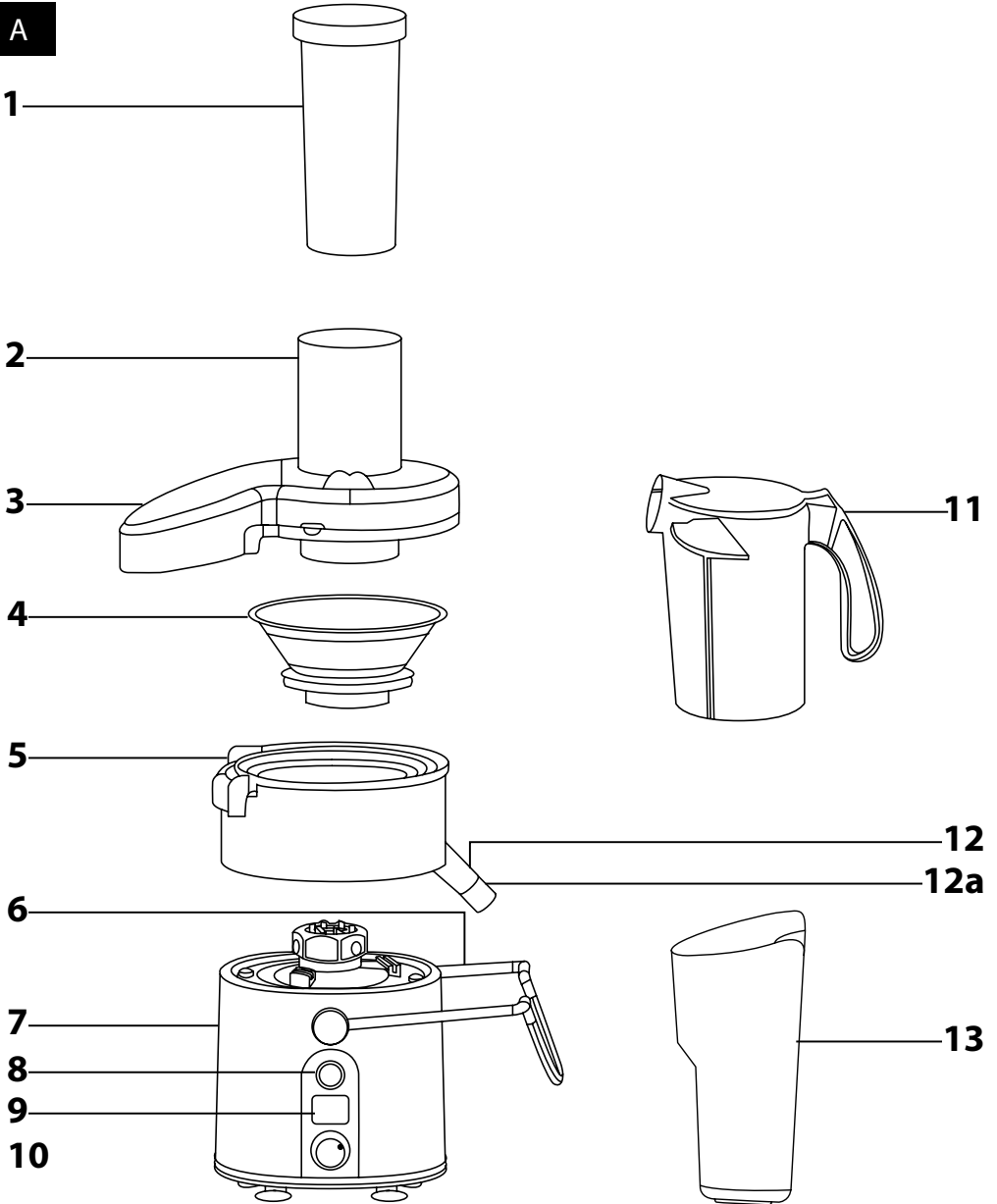
**Предостережение:**

В случае неправильной эксплуатации возможны травмы.

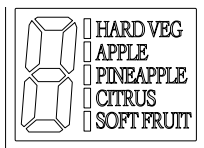
- Перед тем, как выжимать сок, удалите твердые косточки, которые содержатся, например, в абрикосах, персиках, манго и т. д., а также несъедобную кожуру – например, апельсинов, ананасов, дыни, мандаринов и пр.
- Не используйте соковыжималку для переработки замороженных или слишком твердых продуктов, таких как сахарный тростник.
- Для проталкивания фруктов и овощей в горловину всегда используйте прилагающийся толкатель. Ни в коем случае не делайте это руками или другими предметами.

- Всегда выключайте прибор и отсоединяйте его от электрической розетки, когда перестаете с ним работать, оставляете без присмотра, а также перед сборкой, разборкой или чисткой.
- Перед снятием принадлежностей или частей, движущихся во время работы, убедитесь, что электроприбор выключен и отсоединен от электрической розетки и подождите, пока вращающиеся части остановятся.
- Не мойте основание электроприбора под проточной водой и не погружайте его в воду или другие жидкости.
- Следите за тем, чтобы вилка сетевого шнура не контактировала с водой или влагой.
- Не ставьте тяжелые предметы на кабель питания. Проследите за тем, чтобы кабель питания не свисал с края стола и не касался горячих поверхностей.
- Не тяните за кабель питания для изъятия вилки из розетки эл. сети. Это может повредить кабель питания или сетевую розетку. Чтобы отсоединить кабель питания от розетки, возьмитесь за саму вилку и аккуратно потяните.
- Запрещается использовать прибор, если поврежден кабель питания или штепсельная вилка. Если кабель питания поврежден, замените его в специализированной сервисной мастерской.
- Не используйте прибор если повреждено его ситечко или какая-либо другая деталь. Не ремонтируйте прибор самостоятельно во избежание возникновения опасных ситуаций. Для проведения любого ремонта обратитесь в авторизованный сервисный центр. Самостоятельное вмешательство в устройство может привести к аннулированию гарантийных обязательств.

A

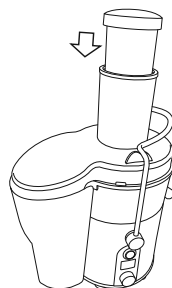
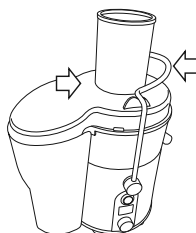
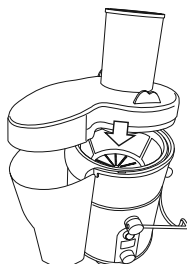
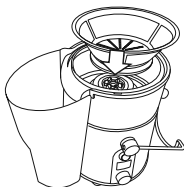
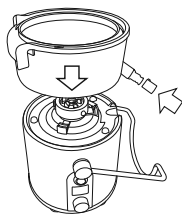


B



▮ HARD VEG
▮ APPLE
▮ PINEAPPLE
▮ CITRUS
∞ SOFT FRUIT

C



Перед тем, как использовать этот прибор, пожалуйста, внимательно прочтите руководство пользователя, даже если вы уже знакомы с использованием аналогичных приборов. Используйте электроприбор только так, как это описано в данном руководстве по эксплуатации. Сохраните руководство на случай дальнейшей необходимости.

Как минимум в течение действия гарантийных обязательств рекомендуется сохранять оригинальную коробку и упаковочный материал, касовый чек и подтверждение о степени ответственности продавца или гарантийный талон. В случае перевозки рекомендуется снова упаковать прибор в оригинальную коробку.

ОПИСАНИЕ СОКОВЫЖИМАЛКИ

| | |
|--------------------------------------|---|
| A1 Толкатель | A9 ЖКИ указатель скорости |
| A2 Загрузочное отверстие | A10 Кнопка управления |
| A3 Крышка | A11 Емкость для сока |
| A4 Титановое ситечко | A12 Слив с технологий DripStop |
| A5 Сокоборник | A13a , которая предназначена для предотвращения капания после отжима |
| A6 Предохранительный фиксатор | A13 Емкость для мякоти |
| A7 Основание | |
| A8 Переключатель 0/1 | |

ЖКИ УКАЗАТЕЛЬ СКОРОСТИ

Уровень 1 – SOFT FRUIT: мягкие фрукты
 Уровень 2 – CITRUS: цитрусовые плоды
 Уровень 3 – PINEAPPLE: ананас и фрукты аналогичной твердости
 Уровень 4 – APPLE: яблоки
 Уровень 5 – HARD VEG: более твердые овощи

ПЕРЕД ПЕРВЫМ ИСПОЛЬЗОВАНИЕМ

1. Снимите с электроприбора и его принадлежностей весь упаковочный материал.
2. Все съемные детали (толкатель **A1**, крышку **A3**, титановое ситечко **A4**, сокоборник **A5**, емкость для сока **A11** и емкость для мякоти **A13**), которые контактируют с продуктами питания, тщательно вымойте тёплой водой с применением средства для мытья посуды. Затем сполосните все эти части под чистой проточной водой и насухо вытрите мягким полотенцем.
3. Толкатель **A1**, титановое ситечко **A4** и емкость для мякоти **A13** разрешается мыть в посудомоечной машине. Титановое ситечко **A4** рекомендуем мыть в верхней части посудомоечной машины.



Предупреждение:

При обращении с нержавеющей ситечком **A4** будьте особенно осторожны, так как крошки на дне ситечка очень острые. В случае неосторожного обращения возможны травмы.

СБОРКА СОКОВЫЖИМАЛКИ

1. Установите соковыжималку на ровную и сухую поверхность, напр. на рабочий стол. Перед сборкой всегда проверьте, что соковыжималка выключена (переключатель 0/1 **A8** в положении 0 – выключено) и кабель питания отсоединен от источника питания.
2. Вставьте в основание **A7** соковыжималки сокоборник **A5** как это показано на рисунке. Проверьте, чтобы слив сокоборника **A12** был размещен в желобе корпуса прибора. На слив сборника **A12** насадите DripStop **A12a**.
3. В сокоборник **A5** поместите титановое ситечко **A4**. Обеспечьте чтобы ситечко плотно прижималось к вращающему валу.
4. Емкость для мякоти **A13** наклоните верхним краем к основанию **A7** и насадите его снизу на ободок сокоборника. После этого дно емкости прижмите в направлении к основанию. При правильном размещении зазор между емкостью **A13** и корпусом прибора должен составлять не более 1 мм.
5. Закройте все крышкой **A3** и прижмите ее, чтобы она приняла правильное положение.
6. Одной рукой нажимайте на крышку **A3** вниз и одновременно закройте её фиксатором **A6** так, чтобы крышка была зафиксирована в правильном положении. Прозвучит щелчок. Соковыжималка оснащена предохранителем, который предотвращает её включение, если крышка установлена неправильно и не закреплена фиксатором.
7. Емкость для сока **A11** разместите под выходным отверстием **A12**.
8. Вставьте прижим **A1** в загрузочную горловину **A2**. Обратите внимание, что для облегчения движения на толкателе **A1** имеются пазы, совпадающие с выступами в верхней части загрузочной горловины **A2**.
9. Теперь соковыжималка собрана и готова к использованию.

ИСПОЛЬЗОВАНИЕ СОКОВЫЖИМАЛКИ

1. Убедитесь, что соковыжималка правильно собрана, затем подключите её к электросети. Соковыжималка оборудована встроенным предохранителем, который предотвращает её включение в случае неправильной сборки.
2. Под выходное отверстие **A12** поставьте емкость для сока **A11**, стеклянную банку или другой подходящий сосуд. Проверьте, что емкость для мякоти **A6** правильно установлена на своё место. Проверьте DripStop **A12a**, он должен быть немного повернут вправо для того, чтобы снизу мог протекать сок.

3. Правильно подготовьте продукты для отжима сока (овощи и фрукты). Тщательно их вымойте и нарежьте на кусочки, которые будут проходить в отверстие горловины **A2**. Удалите твердые косточки, которые содержатся, например, в абрикосах, персиках, манго и т. д., а также несъедобную кожуру – например, апельсинов, ананасов, дыни, мандаринов и пр.
4. Прежде чем включить соковыжималку, убедитесь, что крышка **A3** надежно закреплена в правильном положении. С помощью кнопки управления **A10** установите требуемый уровень в зависимости от твердости продуктов. Соковыжималка может быть установлена от уровня 1 (который предназначен для мягких продуктов, таких как напр. черника, арбуз, помидоры) до самого высокого уровня 5 (который предназначен для твердых продуктов, таких как сельдерей, свекла и т.п.).
5. Включите соковыжималку (установите переключатель 0/1 **A8** в положение 1 – включено). Уровень 1 - 5 можно изменять в процессе отжима сока в зависимости от твердости используемых продуктов. Выньте толкатель **A1** из горловины **A2**. Постепенно вкладывайте в отверстие горловины **A2** подготовленные продукты и проталкивайте их толкателем. Оптимальный результат достигается если наполнять горловину **A2** постепенно и медленно прижимать кусочки продуктов с малым усилием.



Предупреждение:

Для проталкивания продуктов через горловину **A2** не используйте пальцы или другие предметы. Всегда используйте для этого толкатель **A1**.

Максимальное время непрерывной работы прибора составляет 15 минут. Затем дайте ему остыть 10 минут.

При обработке больших порций продуктов не давайте прибору непрерывно работать более 10 секунд.

6. Если в процессе отжима сока переполняется емкость для сока **A11** или для мякоти **A6**, выключите соковыжималку установкой переключателя **A8** в положение 0 – выключено, освободите нужную емкость и верните ее на место. Затем можно снова включить соковыжималку и продолжить отжим сока.
7. Для выключения соковыжималки установите переключатель 0/1 **A8** в положение 0 – выключено. После этого отсоедините соковыжималку от розетки эл. сети. Подождите пока вытечет сок, после этого немного поверните DripStop **A12a** влево так, чтобы предотвратить капание.
8. После применения разборки соковыжималку как указано в разделе «Разборка соковыжималки» и вычистите её по указаниям, приведенным в разделе «Чистка и уход». Перед разборкой соковыжималки убедитесь, что она выключена (переключатель 0/1 **A8** в положении 0 – выключено), отсоединена от розетки эл. сети а вращающиеся части остановились.

ПОЛЕЗНЫЕ СОВЕТЫ И ПОДСКАЗКИ

- Прежде чем начать отжим сока тщательно вымойте все продукты и нарежьте их на небольшие кусочки, которые будут проходить в отверстие горловины **A2**. Удалите твердые косточки, которые содержатся, например, в абрикосах, персиках, манго и т. д., а также несъедобную кожуру – например, апельсинов, ананасов, дыни, мандаринов и пр.
- Для достижения оптимальных результатов всегда используйте свежие зрелые плоды. Перезрелые или незрелые плоды ухудшат вкус сока.
- Если вы одновременно выжимаете сок из плодов разной консистенции, то рекомендуется начать с более мягких плодов – например, с цитрусовых, ягод и т. д., а затем перерабатывать более твердые – например, яблоки. Всегда выбирайте скорость, соответствующую виду перерабатываемых продуктов.
- Не используйте соковыжималку для переработки замороженных или слишком твердых продуктов, таких как сахарный тростник.
- Постепенно вкладывайте кусочки продуктов в загрузочную горловину **A2** и медленно надавливайте на них с небольшим усилием. Не переполняйте загрузочную горловину **A2** и не вталкивайте продукты слишком сильно и слишком быстро. Процесс отделения мякоти от сока происходит постепенно, и быстрое проталкивание продуктов не ускорит его.
- Чтобы свежайший яблочный сок не потемнел, можно добавить в него немного лимонного сока.
- Чтобы не теряться ценные витамины, рекомендуется употребить сок свежим, сразу после его отжима.

РАЗБОРКА СОКОВЫЖИМАЛКИ

1. Убедитесь, что Вы выключили соковыжималку установкой переключателя 0/1 **A8** в положение 0 – выключено, а кабель питания отключен от источника питания. Перед разборкой подождите пока остановятся вращающиеся части. Подождите пока вытечет сок и немного поверните DripStop **A12a** влево так, чтобы предотвратить капание сока.
2. Освободите фиксатор **A6** с крышки и отведите его назад.
3. Снимите крышку **A3** и достаньте контейнер для мякоти **A13** путём наклона дна в направлении от основания. После этого достаньте контейнер из-под окантовки сокоборника **A5**.
4. Потяните в направлении вверх от основания **A7** и достаньте сокоборник **A5**, а титановое ситечко **A4** оставьте в нём.
5. Титановое ситечко **A4** достаньте из сокоборника **A5**. Ситечко **A4** рекомендуем доставать над кухонной мойкой.



Предупреждение:

В центральной части ситечка **A4** находится острая кромка. Будьте очень осторожны и предотвратите травмы при обращении с ситечком **A4**. Не прикасайтесь к острой кромке.

ЧИСТКА И УХОД

- Убедитесь, что соковыжималка выключена (переключатель 0/1 находится в положении 0 - выключено), кабель питания отсоединен от источника энергии и вращающиеся части остановились.
- Очистите разобранную на отдельные части соковыжималку с соблюдением следующих указаний. Соковыжималка лучше чистится сразу после применения еще до того, как сок и мякоть высохнут.
- Толкатель **A1**, титановое ситечко **A4** и ёмкость для мякоти **A13** можно мыть в посудомоечной машине. Титановое ситечко **A4** рекомендуем мыть в верхней части посудомоечной машины.

Очистка корпуса соковыжималки

- Протрите корпус соковыжималки мягким, влажным кухонным полотенцем и после этого хорошо высушите.
- Удалите возможные остатки продуктов с кабеля питания.

Очистка возборника, крышки, толкателя, ёмкости для мякоти и сока

- Вымойте все части в тёплой воде с моющим средством для посуды. Сполосните их в питьевой воде и высушите.

Очистка ситечка

- Для эффективного отжима сока ситечко **A4** должно быть полностью чистым. Высохшая мякоть на ситечке **A4** отрицательно повлияет на эффективность отжима.
- Сразу по окончании отжима замочите ситечко **A4** в горячей воде с моющим средством для посуды приблизительно на 10 минут.
- Ситечко **A4** подержите под проточной водой, а нейлоновой щеткой очистите его в направлении от центра к краям. Для предотвращения травмирования не прикасайтесь к острым граням по центру ситечка. После очистки посмотрите на ситечко **A4** на свет и убедитесь, что мелкие отверстия не засорены. Если отверстия все еще засорены, замочите ситечко **A4** в горячей воде с добавлением 10 % лимонного сока для удаления засохших остатков и после этого снова очистите его щеткой.
- Ситечко **A4** промойте под чистой проточной водой и оставьте его свободно высохнуть.

Удаление осадка, агрессивных пятен и запахов

- Некоторые виды фруктов и овощей могут привести к изменению цвета пластмассовых деталей соковыжималки. Для предотвращения этого немедленно вымойте все съёмные части после применения. Если окраска уже изменилась, можно погрузить съёмные пластмассовые детали в воду с добавлением 10% лимонного сока.
- Не погружайте блок двигателя и сетевой кабель в воду или другие жидкости и не мойте эти части под проточной водой.
- Для очистки соковыжималки и её частей не используйте бензин, растворители, жёсткие губки, абразивные или агрессивные чистящие средства.

ХРАНЕНИЕ

- Если прибор не будет использоваться в течение продолжительного времени, храните его в сухом, недоступном для детей месте. Прибор можно хранить в собранном виде.

ТЕХНИЧЕСКИЕ ДАННЫЕ

| | |
|--|-----------|
| Номинальный диапазон напряжения..... | 220–240 В |
| Номинальная частота..... | 50/60 Гц |
| Номинальная мощность..... | 1200 Вт |
| Класс защиты (от поражения электрическим током)..... | II |
| Уровень шума..... | 85 дБ (А) |

Декларируемый уровень шума данного прибора составляет 85 дБ(А), что соответствует уровню акустической мощности А по сравнению с эталонной акустической мощностью 1 Вт.

Пояснение технических терминов

Класс защиты от поражения электрическим током:

Класс II – Защита от поражения электрическим током обеспечивается двойной или усиленной изоляцией.

Производитель оставляет за собой право на внесение изменений в текст и технические характеристики.

УКАЗАНИЯ И ИНФОРМАЦИЯ ПО ОБРАЩЕНИЮ С ИСПОЛЬЗОВАННОЙ УПАКОВКОЙ

Использованный упаковочный материал поместите в место сбора коммунальных отходов.

УТИЛИЗАЦИЯ ИСПОЛЬЗОВАННЫХ ЭЛЕКТРИЧЕСКИХ И ЭЛЕКТРОННЫХ ПРИБОРОВ



Этот символ на изделии или сопроводительной документации означает, что используемые электрические и электронные изделия не следует выбрасывать вместе с бытовыми отходами. Для надлежащей обработки, утилизации и переработки сдайте эти продукты в установленные пункты сбора отходов. Кроме того, в некоторых странах Европейского Союза и других европейских странах вы можете вернуть свои изделия местному продавцу в случае приобретения эквивалентного нового изделия.



Правильная утилизация данного изделия поможет сохранить ценные природные ресурсы и предотвратить возможные отрицательные последствия для окружающей среды и здоровья человека, которые могут возникнуть в результате неправильной утилизации отходов. Для более подробной информации, пожалуйста, свяжитесь с местными властями или обратитесь в ближайший пункт сбора.

Неправильная утилизация этих отходов может, в соответствии с национальными правилами, повлечь за собой штраф.

Для субъектов предпринимательской деятельности в странах Европейского Союза

Если вы собираетесь утилизировать электрическое и электронное оборудование, запросите необходимую информацию у своего дилера или поставщика.

Утилизация в других странах за пределами Европейского Союза

Действие этого символа распространяется на Европейский Союз. Если вы собираетесь утилизировать данный продукт, запросите необходимую информацию о надлежащем способе утилизации у местных властей или у своего дилера.



Этот продукт соответствует всем основным требованиям директив ЕС, которые к нему относятся.