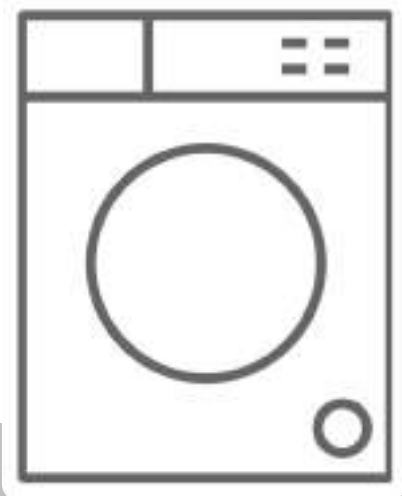


# WINIA

**RU** Стиральная машина / Руководство пользователя






**Модель: WMD-R912D1BW**



**Благодарим вас за выбор этого продукта.**

Настоящее руководство пользователя содержит важную информацию по технике безопасности и инструкции по эксплуатации и техническому обслуживанию этого устройства.

Перед использованием этого устройства, пожалуйста, внимательно прочитайте настоящее руководство пользователя и сохраните его для последующего использования.

Значок	Тип	Значение
	<b>ПРЕДУПРЕЖДЕНИЕ</b>	Риск серьезной травмы или смерти
	<b>РИСК ПОРАЖЕНИЯ ЭЛЕКТРИЧЕСКИМ ТОКОМ</b>	Риск, связанный с опасным напряжением
	<b>ПОЖАР</b>	Риск пожара
	<b>ВНИМАНИЕ</b>	Риск травмы или повреждения имущества
	<b>ВАЖНО / ПРИМЕЧАНИЕ</b>	Информация о надлежащей эксплуатации системы

# СОДЕРЖАНИЕ

<b>1. ИНСТРУКЦИИ ПО ТЕХНИКЕ БЕЗОПАСНОСТИ .....</b>	<b>1</b>
1.1. Основные предупреждения по технике безопасности.....	2
1.2. В процессе эксплуатации.....	6
1.3. Упаковка и защита окружающей среды .....	7
1.4. Информация о сокращении расходов.....	7
<b>2. ТЕХНИЧЕСКИЕ ХАРАКТЕРИСТИКИ .....</b>	<b>8</b>
2.1. Общий внешний вид.....	8
2.2. Технические характеристики.....	8
<b>3. УСТАНОВКА .....</b>	<b>9</b>
3.1. Демонтаж транспортировочных болтов .....	9
3.2. Выравнивание основания / регулируемых ножек .....	9
3.3. Подключение к электрической сети .....	9
3.4. Подключение водозаборного шланга.....	10
3.5. Подключение сливного шланга .....	11
<b>4. ОБЗОР ПАНЕЛИ УПРАВЛЕНИЯ.....</b>	<b>11</b>
4.1. Отсек для моющего средства .....	11
4.2. Секции .....	12
4.3. Диск выбора программы .....	12
4.4. Электронный дисплей .....	12
<b>5. ЭКСПЛУАТАЦИЯ СТИРАЛЬНОЙ МАШИНЫ .....</b>	<b>13</b>
5.1. Подготовка белья.....	13
5.2. Загрузка белья в машину .....	13
5.3. Добавление моющего средства в машину.....	14
5.4. Эксплуатация машины .....	14
5.5. Выбор программы.....	14
5.6. Система определения половинной загрузки .....	14
5.7. Дополнительные функции.....	15
5.8. Отмена программы.....	17
5.9. Завершение программы.....	17
<b>6. ТАБЛИЦА ПРОГРАММЫ .....</b>	<b>18</b>
<b>7. ЧИСТКА И ОБСЛУЖИВАНИЕ .....</b>	<b>19</b>
7.1. Внимание.....	19
7.2. Впускные фильтры для воды.....	19
7.3. Фильтр насоса.....	20
7.4. Отсек для моющего средства .....	20
<b>8. ДАТЧИК-ПОПЛАВОК / КОРПУС / БАРАБАН .....</b>	<b>21</b>
<b>9. ПОИСК И УСТРАНЕНИЕ НЕИСПРАВНОСТЕЙ.....</b>	<b>22</b>
<b>10. АВТОМАТИЧЕСКИЕ ПРЕДУПРЕЖДЕНИЯ О НЕИСПРАВНОСТЯХ И НЕОБХОДИМЫЕ ДЕЙСТВИЯ .....</b>	<b>23</b>

## 1. ИНСТРУКЦИИ ПО ТЕХНИКЕ БЕЗОПАСНОСТИ

Рабочее напряжение / частота	(В/Гц) (220-240) В~/50 Гц
Полный ток (А)	10
Давление воды (МПа)	Максимум 1 МПа / Минимум 0,1 МПа
Полная мощность (Вт)	2200
Максимальная загрузка (сухое белье) (кг)	9,0

- Не устанавливайте машину на ковер или поверхности, которые могут препятствовать вентиляции ее основания.
- Устройство не должно использоваться лицами (в том числе детьми) с ограниченными физическими, сенсорными или умственными способностями, а также с недостаточным уровнем опыта и знаний без должного надзора или инструктирования ответственным за их безопасность лицом.
- Детям до 3 лет не следует приближаться к машине без надзора взрослых.
- Для замены поврежденного шнура питания обратитесь в ближайший авторизованный сервисный центр.
- Для подвода воды к машине используйте только поставляемый с ней в комплекте новый водозаборный шланг. Никогда не используйте старые, бывшие в употреблении или поврежденные водозаборные шланги.
- Дети не должны играть с устройством. Очистка и пользовательское обслуживание не должны производиться детьми без контроля взрослых.

**Внимательно прочитайте настоящее руководство пользователя.**




**Ваша машина предназначена исключительно для бытового использования. В случае эксплуатации в коммерческих целях гарантия аннулируется.**


### **1.1. Основные предупреждения по технике безопасности**

- Стиральную машину необходимо эксплуатировать при температуре окружающей среды в диапазоне от 15 до 25 °С.
- Эксплуатация при температуре ниже 0 °С может привести к нарушению целостности шлангов или ненадлежащей работе электронной платы.
- Обязательно убедитесь в том, что в загруженной в стиральную машину одежде нет посторонних предметов, таких как гвозди, иглы, зажигалки и монеты.
- **Для первой стирки рекомендуется выбрать программу «Хлопок 90°» и выполнить ее с пустым барабаном и наполовину загруженным отсеком для моющего средства.**
- Длительное хранение моющих средств и кондиционеров в открытом виде может привести к образованию в них осадка. Загружайте моющее средство или кондиционер исключительно перед началом стирки.
- Если стиральная машина не используется в течение длительного времени, отключите ее от источника питания и перекройте подачу воды. Кроме того, для предотвращения скопления влаги в стиральной машине рекомендуется оставлять дверцу открытой.
- После выполняемых в процессе производства проверок качества в стиральной машине может остаться небольшое количество воды. Это не влияет на ее эксплуатацию.

- Упаковка машины представляет опасность для детей. Не разрешайте детям играть с упаковкой или небольшими деталями стиральной машины.
- Храните упаковочные материалы в недоступном для детей месте или утилизируйте их надлежащим образом.
- Программы предварительной стирки предназначены только для сильно загрязненных вещей.

 **Никогда не открывайте отсек для моющего средства во время работы машины.**


- В случае поломки машины отключите ее от источника питания и перекройте подачу воды. Не пытайтесь самостоятельно выполнить какие-либо ремонтные работы. Всегда обращайтесь в авторизованный сервисный центр.
- Не превышайте максимальную загрузку для выбранной программы стирки.

 **Никогда не прилагайте усилие для открытия дверцы во время работы стиральной машины.**

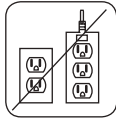
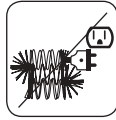

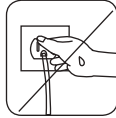
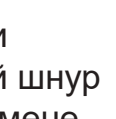
- Стирка испачканных мукой вещей может привести к поломке машины.
- Пожалуйста, соблюдайте рекомендации производителя относительно использования кондиционера для белья или любых аналогичных продуктов, которые вы захотите использовать в своей стиральной машине.
- Обязательно проверьте, чтобы дверца стиральной машины открывалась свободно и полностью.
- Установите машину в полностью проветриваемом помещении, предпочтительно, с постоянной циркуляцией воздуха.

 **Прочитайте настоящие предупреждения. Соблюдайте приведенные рекомендации, чтобы защитить себя и других людей от рисков и несовместимых с жизнью травм.**

## РИСК ОЖОГОВ

 Не прикасайтесь к сливному шлангу или слитой воде во время работы стиральной машины. Они нагреваются до высокой температуры и могут стать причиной ожога.

## РИСК СМЕРТИ В РЕЗУЛЬТАТЕ ПОРАЖЕНИЯ ЭЛЕКТРИЧЕСКИМ ТОКОМ

- Не подключайте стиральную машину к источнику питания с помощью удлинителя. 
- Не вставляйте поврежденную штепсельную вилку в розетку. 
- Не тяните за шнур для извлечения штепсельной вилки из розетки. Всегда держитесь за вилку. 
- Никогда не держите шнур электропитания / штепсельную вилку мокрыми руками, так как это может привести к короткому замыканию или поражению электрическим током. 
- Не прикасайтесь к стиральной машине мокрыми руками или мокрыми ступнями. 
- Поврежденный шнур электропитания/ штепсельная вилка может привести к пожару или поражению электрическим током. Поврежденный шнур электропитания/штепсельная вилка подлежит замене, которую должен выполнять только квалифицированный персонал.

## Риск затопления

- Перед размещением сливного шланга в раковине проверьте скорость потока воды.
- Примите необходимые меры для предотвращения выскальзывания шланга.
- Поток воды может сместить плохо зафиксированный шланг. Убедитесь, что сливное отверстие в раковине открыто.

## **Опасность пожара**

- Не храните легковоспламеняющиеся жидкости рядом с машиной.
- Содержащаяся в средствах для удаления краски сера может стать причиной коррозии. Не используйте в машине средства для удаления краски.
- Не используйте в машине средства, содержащие растворители.
- Обязательно убедитесь в том, что в загруженной в стиральную машину одежде нет посторонних предметов, таких как гвозди, иглы, зажигалки и монеты.

## **Риск пожара и взрыва**

### **Риск падения и травмы**

- Не вставляйте на стиральную машину.
- Убедитесь в том, что размещение шлангов и кабелей не создает угрозы падения.
- Не переворачивайте стиральную машину кверху дном или на бок.
- Не поднимайте стиральную машину за дверцу или отсек для моющего средства.

### **Машину должны переносить минимум два человека.**



### **Безопасность детей**


- Не оставляйте детей без присмотра возле машины. Дети могут закрыться в машине, в результате чего возникает риск смерти.
- Не разрешайте детям прикасаться к стеклянной дверце во время работы машины. Ее поверхность очень сильно нагревается, что может привести к повреждению кожи.
- Храните упаковочные материалы в недоступном для детей месте.
- Попадание моющих или очищающих средств внутрь, на кожу или глаза может стать причиной отравления и раздражения. Храните очищающие средства в недоступном для детей месте.





## 1.2. В процессе эксплуатации

- Не подпускайте к машине домашних животных.
- Перед установкой машины, пожалуйста, проверьте упаковку, затем вскройте ее и проверьте внешнюю поверхность. Не эксплуатируйте машину, если на ней имеются повреждения или упаковка вскрывалась.
- Установку машины должны выполнять исключительно сотрудники авторизованного сервисного центра. В случае установки лицами, отличными от сотрудников авторизованного сервисного центра, гарантия может быть аннулирована.
- Использование устройства детьми от 8 лет, а также людьми с ограниченными физическими, сенсорными или умственными способностями, а также лицами, обладающими недостаточными знаниями и опытом, допустимо только под контролем или после инструктажа о безопасном использовании и потенциальных опасностях. Дети не должны играть с устройством. Очистка и пользовательское обслуживание не должны производиться детьми без контроля взрослых.
- В машине можно стирать только те вещи, для которых это разрешено производителем.
- **Перед началом эксплуатации стиральной машины демонтируйте четыре транспортировочных болта и резиновые прокладки, расположенные на ее тыльной стороне. Не извлеченные болты могут стать причиной сильной вибрации, шума, поломки машины и аннулирования гарантии.**
- Предоставленная гарантия не распространяется на повреждения, возникающие в результате воздействия внешних факторов, таких как пожар, затопление и другие причины повреждения.
- Пожалуйста, не выбрасывайте это руководство пользователя. Сохраните его для последующего использования и передайте следующему владельцу.

 **ПРИМЕЧАНИЕ:** Технические характеристики машины могут различаться в зависимости от приобретенного продукта.

### 1.3. Упаковка и защита окружающей среды

#### Вскрытие упаковки

Упаковочные материалы защищают машину от повреждений во время транспортировки. Упаковочные материалы экологичны, поскольку пригодны для вторичной переработки. Вторичная переработка материалов обеспечивает экономию сырья и уменьшение объемов отходов.

### 1.4. Информация о сокращении расходов

Ниже приведена полезная информация о максимально эффективной эксплуатации машины:

- Не превышайте максимальную загрузку для выбранной программы стирки. Это обеспечит работу машины в энергосберегающем режиме.
- Не используйте функцию предварительной стирки для слегка загрязненных вещей. Это обеспечит экономию потребляемой электроэнергии и воды.

#### Декларация соответствия нормам ЕС

Мы заявляем, что наша продукция соответствует действующим директивам, решениям и регламентам Европейского Союза, а также требованиям перечисленных стандартов.

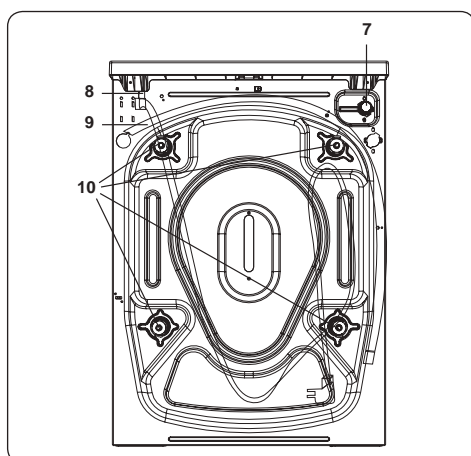
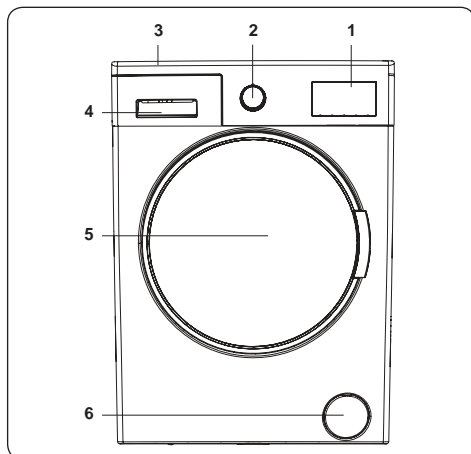
#### Утилизация старой машины



Этот значок на товаре или упаковке обозначает, что этот товар нельзя выбрасывать с бытовыми отходами. Его необходимо сдать в соответствующий приемный пункт для вторичной переработки электронного и электрического оборудования. Надлежащая утилизация данного товара позволит избежать опасного воздействия на окружающую среду и здоровье людей, которое может возникнуть в случае неправильной утилизации подобных отходов.

Более подробную информацию о вторичной переработке можно получить в соответствующих муниципальных органах, в местной службе утилизации бытовых отходов или в магазине, где вы приобрели данный товар.

## 2. ТЕХНИЧЕСКИЕ ХАРАКТЕРИСТИКИ



### 2.1. Общий внешний вид

1. Электронный дисплей
2. Диск выбора программы
3. Верхний отсек
4. Отсек для моющего средства
5. Барабан
6. Крышка фильтра насоса
7. Впускной водяной клапан
8. Силовой кабель
9. Сливной шланг
10. Транспортировочные болты

## 2.2. Технические характеристики

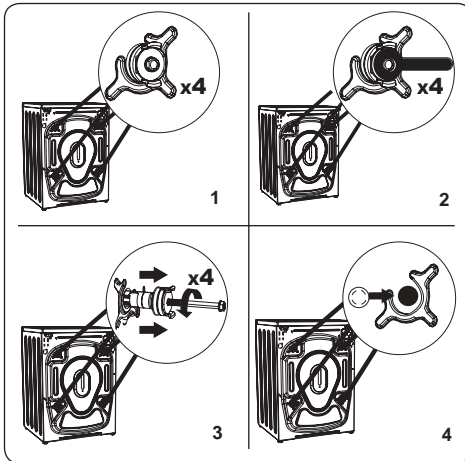
Рабочее напряжение / частота (В/ Гц)	(220-240) В~/50 Гц
Полный ток (А)	10
Давление воды (МПа)	Максимум: 1 МПа Минимум: 0,1 МПа
Полная мощность (Вт)	2200
Максимальная загрузка сухого белья (кг)	9
Скорость отжима (об./ мин.)	1200
Количество программ	15
Класс энергопотребления	A
Габаритные размеры (мм)	
Высота	845
Ширина	597
Глубина	582

Внешний вид устройства может отличаться от изображения на упаковке и в данном руководстве.


В целях усовершенствования устройства технические характеристики и дизайн могут изменяться без предварительного уведомления.

### 3. УСТАНОВКА

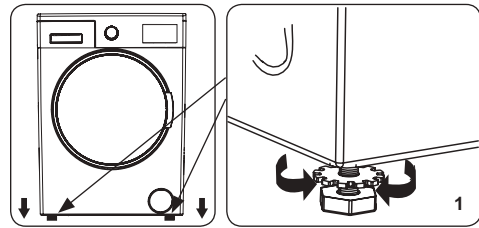
#### 3.1. Демонтаж транспортировочных болтов



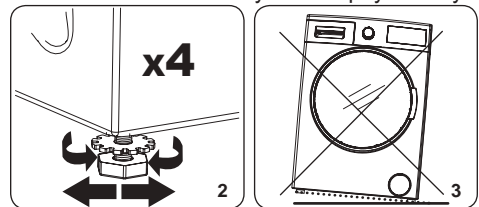
1. Перед началом эксплуатации стиральной машины демонтируйте четыре транспортировочных болта и резиновые прокладки, расположенные на ее тыльной стороне. Не извлеченные болты могут стать причиной сильной вибрации, шума, поломки машины и аннулирования гарантии.
2. Ослабьте транспортировочные болты, поворачивая их против часовой стрелки соответствующим гаечным ключом.
3. Извлеките транспортировочные болты, потянув их на себя вдоль оси.
4. Закройте отверстия для транспортировочных болтов пластиковыми заглушками, поставляемыми в упаковке с аксессуарами. Транспортировочные болты необходимо сохранить для последующего использования.

 **ПРИМЕЧАНИЕ:** Демонтируйте транспортировочные болты перед началом эксплуатации машины. Гарантия не распространяется на неполадки, возникающие в результате эксплуатации машины с не извлеченными транспортировочными болтами.

#### 3.2. Выравнивание основания / регулируемых ножек

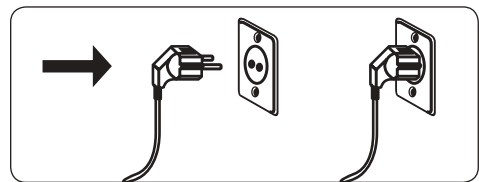


1. Не устанавливайте машину на поверхность (такую как ковер), которая может препятствовать вентиляции основания.
- Для обеспечения бесшумной работы машины без вибрации установите ее на твердую поверхность.
- Машину можно выровнять с помощью регулируемых ножек.
- Ослабьте пластиковую стопорную гайку.



2. Вращайте ножки по часовой стрелке, чтобы поднять машину. Вращайте ножки против часовой стрелки, чтобы опустить машину.
- После выравнивания машины затяните стопорные гайки, поворачивая их по часовой стрелке.
3. Для выравнивания машины никогда не подкладывайте под нее картон, дерево или другие аналогичные материалы.
- Во время очистки поверхности, на которой установлена машина, старайтесь не сбить ее уровень.

#### 3.3. Подключение к электрической сети



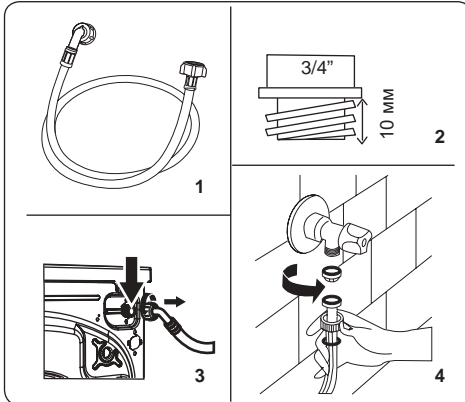
- Для работы машины требуется питание от сети 220-240 В, 50 Гц.

- Силовой кабель стиральной машины оснащен заземленной вилкой. Эту вилку необходимо всегда вставлять в заземленную розетку с силой тока 10 ампер.
- Эту вилку необходимо всегда вставлять в заземленную розетку с силой тока 10 ампер. Номинал предохранителя вилки всегда должен быть равен 10 амперам.
- Если у вас нет подходящей розетки и предохранителя, соответствующих этим требованиям, пожалуйста, обеспечьте, чтобы эти работы выполнял квалифицированный электрик.
- Мы не принимаем на себя ответственность за ущерб, причиненный в связи с использованием не заземленного оборудования.



**ПРИМЕЧАНИЕ:** Эксплуатация машины под низким напряжением приведет к сокращению ее срока службы и ограничению ее эффективности функционирования.

### 3.4. Подключение водозаборного шланга



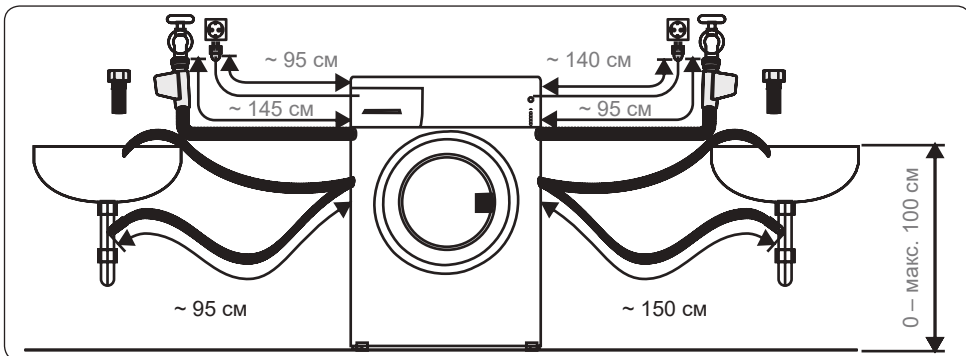
1. В зависимости от технических характеристик машины, она может оснащаться одним (холодная) или двумя впускными штуцерами (горячая и холодная).

Шланг с белой заглушкой необходимо подключать к впускному штуцеру для холодной воды, а шланг с красной заглушкой - к впускному штуцеру для горячей воды (если применимо).

- Для предотвращения утечек воды в местах соединений шланги поставляются в комплекте с 1 или 2 гайками (в зависимости от технических характеристик машины). Наживите их на подключаемые к водопроводу концы водозаборных шлангов.
2. Подключите новые водозаборные шланги к крану с резьбой  $\frac{3}{4}$ ".
  - Подключите конец водозаборного шланга с белой заглушкой к белому впускному штуцеру для воды, расположенному на задней стороне машины, а конец водозаборного шланга с красной заглушкой - к красному впускному штуцеру для воды (если применимо).
  - Затяните соединения вручную. При наличии сомнений проконсультируйтесь с квалифицированным сантехником.
  - Оптимальная эффективность работы машины достигается при давлении потока воды в 0,1-1 МПа (давление в 0,1 МПа означает, что полностью открытый кран за минуту пропускает более 8 литров воды).
  3. Когда все соединения будут затянуты, аккуратно включите воду и проверьте их герметичность.
  4. Убедитесь, что новые водозаборные шланги не пережаты, не сдавлены, не повреждены и имеют исходные размеры.
  - Если ваша машина оснащена впускным штуцером для горячей воды, ее температура не должна превышать 70 °C.

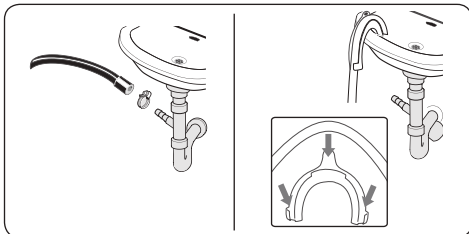


**ПРИМЕЧАНИЕ:** Для подключения стиральной машины к водопроводу необходимо использовать только новый водозаборный шланг. Использование старых шлангов запрещено.



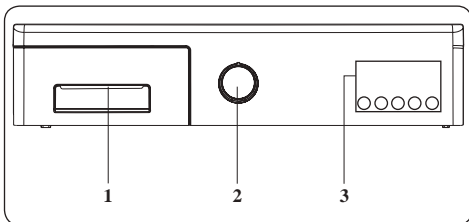
RU - 10

### 3.5. Подключение сливного шланга



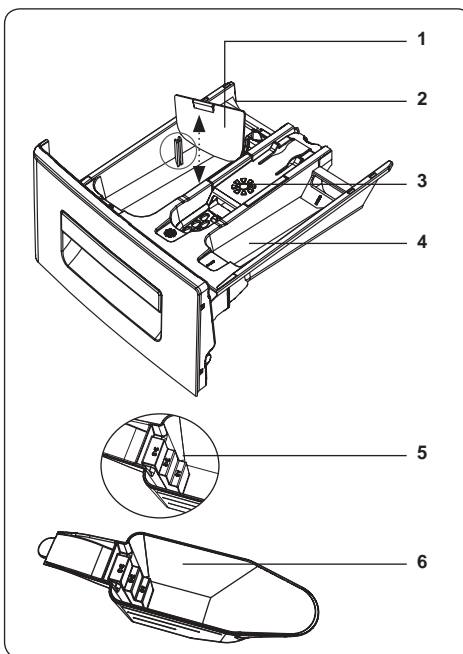
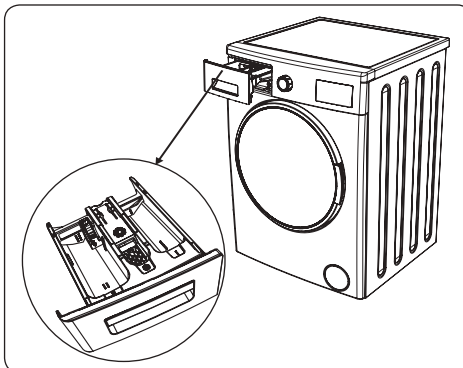
- Используйте дополнительное оборудование для подключения сливного шланга к стояку или выпускному колену раковины.
- Никогда не пытайтесь увеличить длину сливного шланга.
- Не вставляйте подключенный к машине сливной шланг в емкость, ведро или ванну.
- Убедитесь, что сливной шланг не перегнут, не выпучен, не сдавлен и имеет исходные размеры.
- Сливной шланг должен находиться на высоте не более 100 см от поверхности.

## 4. ОБЗОР ПАНЕЛИ УПРАВЛЕНИЯ



1. Отсек для моющего средства
2. Диск выбора программы
3. Электронный дисплей и дополнительные функции

### 4.1. Отсек для моющего средства

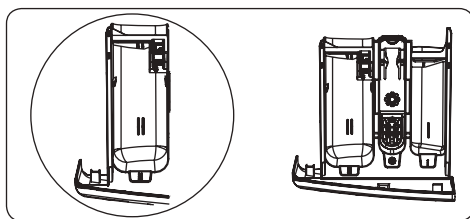


1. Приспособления для жидких моющих средств
2. Отделение для основного моющего средства
3. Отделение для кондиционера
4. Отделение для моющего средства для предварительной стирки
5. Уровни порошкового моющего средства
6. Мерная ложка для порошкового моющего средства (\*)

(\*) Технические характеристики машины могут различаться в зависимости от приобретенного продукта.

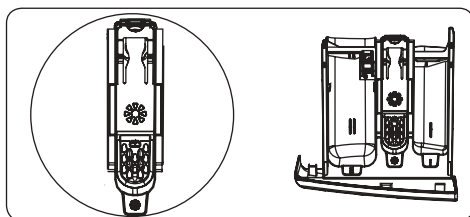
## 4.2. Секции

### Отделение для основного моющего средства:



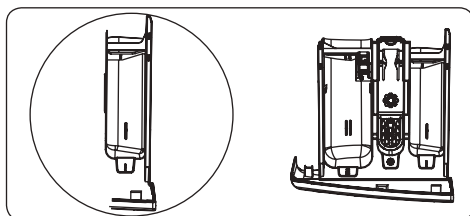
Это отделение предназначено для жидких или порошковых моющих средств или для средства для удаления известкового налета. Дозатор для жидкого моющего средства поставляется внутри машины. (\*)

### Отделение для кондиционера, крахмала, моющего средства:



Это отделение предназначено для кондиционеров или крахмала. Следуйте инструкциям на упаковке. Если после использования кондиционеров образуется осадок, попробуйте растворить его или используйте жидкий кондиционер.

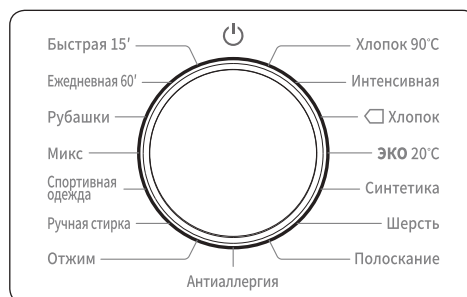
### Отделение для моющего средства для предварительной стирки:



Это отделение необходимо использовать только если выбрана функция предварительной стирки. Функцию предварительной стирки рекомендуется использовать только для сильно загрязненных вещей.

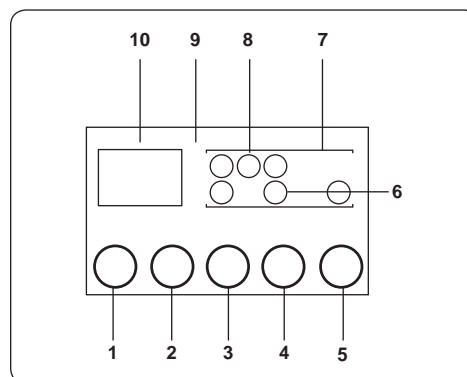
(\*) Технические характеристики машины могут различаться в зависимости от приобретенного продукта.

## 4.3. Диск выбора программы



- Для выбора необходимой программы поворачивайте диск выбора программы по часовой стрелке или против нее до тех пор, пока с ней не совпадет указатель диска выбора программы.
- Убедитесь, что указатель диска выбора программы совпадает с выбранной программой.

## 4.4. Электронный дисплей



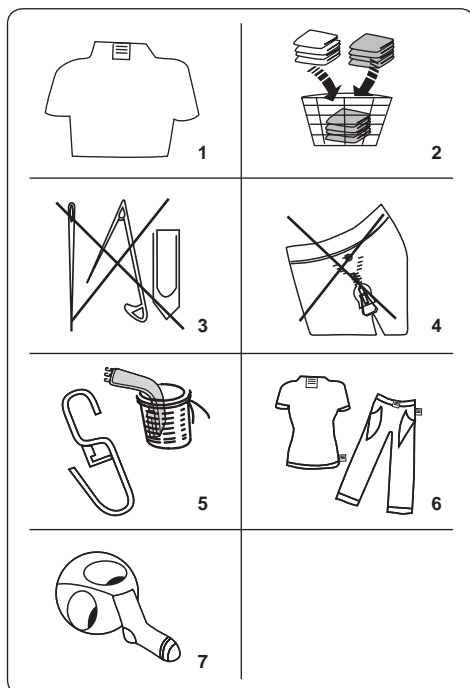
1. Кнопка регулировки температуры воды
2. Кнопка регулировки оборотов отжима
3. Дополнительная функция отложенного старта
4. Кнопка дополнительной функции
5. Кнопка «Старт/Пауза»
6. Значок дополнительной функции
7. Индикатор функции
8. Индикатор уровня стирки
9. Электронный дисплей
10. Цифровой дисплей

На экране дисплея отображается время задержки стирки (если установлено), выбранная температура, любые выбранные дополнительные функции, а также текущий этап запущенной на машине программы (ш → предварительная стирка /

стирка, ☰ → полоскание, ☉ → отжим). После завершения выбранной программы на экране дисплея отображается значок «Окончание». На экране дисплея также отображаются неполадки, обнаруженные во время работы машины.

## 5. ЭКСПЛУАТАЦИЯ СТИРАЛЬНОЙ МАШИНЫ

### 5.1. Подготовка белья



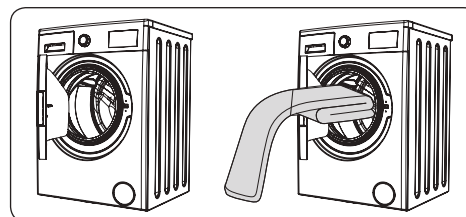
- Следуйте инструкциям, указанным на этикетках с рекомендациями по уходу за одеждой.
- Отсортируйте вещи по типу ткани (хлопок, синтетика, деликатные ткани, шерсть и т. д.), температуре воды (холодная, 30°, 40°, 60°, 90°) и степени загрязнения (слегка загрязненные, грязные, сильно загрязненные).
- Никогда не стирайте белые вещи с цветными.
- В темных вещах содержание красителей может быть очень высоким, поэтому их следует стирать отдельно несколько раз.
- Убедитесь, что на вещах или в карманах нет металлических предметов. В противном случае достаньте их.

**⚠ ВНИМАНИЕ:** Гарантия не распространяется на неисправности, возникшие в результате

- повреждения машины посторонними предметами.
- Застегивайте молнии и надежно фиксируйте крючки в петлях.
- Снимайте со штор металлические или пластмассовые крючки или стирайте их в мешке для стирки.
- Выворачивайте наизнанку такие вещи как брюки, трикотажные изделия, майки и толстовки.
- Стирайте носки, носовые платки и другие маленькие вещи в мешке для стирки.

 Отбеливание разрешено	 Не отбеливать	 Стандартная стирка
 Гладить при температуре до 150 °C	 Гладить при температуре до 200 °C	 Не гладить
 Химчистка разрешена	 Химчистка запрещена	 Сушить растянутым, горизонтально
 Сушить, не отжимая	 Сушить вертикально	 Не сушить в барабане
 Разрешена химчистка в дизельном топливе, чистом спирте и R113	 Перхлорэтилен R11, R13, бензин	 Перхлорэтилен R11, R113, дизельное топливо

### 5.2. Загрузка белья в машину



- Откройте дверцу машины.
- Равномерно распределите белье в барабане машины.

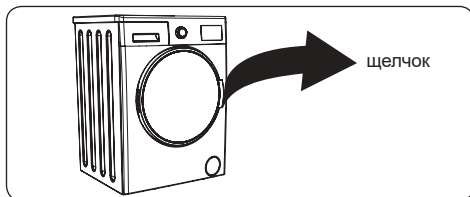




**ПРИМЕЧАНИЕ:** Старайтесь не превышать максимальную загрузку барабана, т. к. это ухудшает качество стирки и приводит к образованию складок. Информацию о загрузке см. в таблицах программ стирки. В приведенной ниже таблице указан приблизительный вес стандартных вещей:

ТИП БЕЛЬЯ	ВЕС (г)
Полотенце	200
Простынь	500
Халат	1200
Пододеяльник	700
Наволочка	200
Нижнее белье	100
Скатерть	250

- Взвешивайте каждую вещь отдельно.
- Убедитесь, что между резиновым уплотнителем и дверцей ничего не застряло.
- Аккуратно нажимайте на дверцу, пока она не захлопнется.



- Убедитесь, что дверца плотно закрыта. В противном случае программа не запустится.

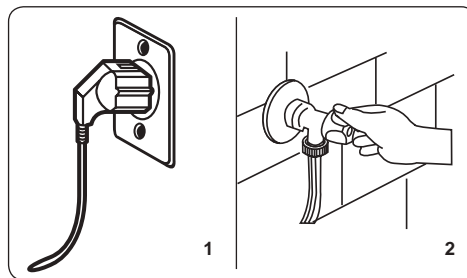
### 5.3. Добавление моющего средства в машину

Количество загружаемого в машину моющего средства зависит от следующих критериев:

- Если одежда лишь слегка загрязнена, не используйте предварительную стирку. Добавьте небольшое количество моющего средства (указанное производителем) в отделение II отсека для моющего средства.
- Если одежда загрязнена сильно, выберите программу с предварительной стиркой и добавьте  $\frac{1}{4}$  моющего средства в отделение I, а оставшуюся часть в отделение II отсека для моющего средства.
- Используйте моющие средства, предназначенные для автоматических стиральных машин. Используйте рекомендованное производителем количество моющего средства.

- В районах с жесткой водой необходимо использовать больше моющего средства.
  - Необходимое количество моющего средства увеличивается с увеличением загрузки белья.
  - Добавьте кондиционер в среднее отделение отсека для моющего средства. Не превышайте максимальный уровень (MAX).
  - Густые кондиционеры необходимо разбавлять, т. к. они могут засорять отсек.
  - Жидкие моющие средства можно использовать в любых программах без предварительной стирки. Для этого вставьте дозатор для жидкого моющего средства (\*) в направляющие второго отделения отсека для моющего средства. Для заполнения отделения до необходимого уровня используйте нанесенные на дозатор метки.
- (\*) Технические характеристики машины могут различаться в зависимости от приобретенного продукта.

### 5.4. Эксплуатация машины



1. Подключите машину к источнику питания.
  2. Откройте водопроводный кран.
- Откройте дверцу машины.
  - Равномерно распределите белье в барабане машины.
  - Аккуратно нажимайте на дверцу, пока она не захлопнется.

### 5.5. Выбор программы

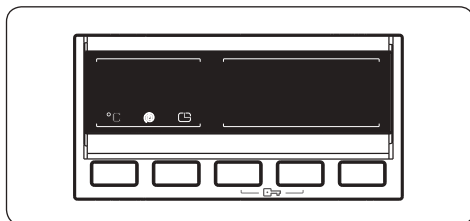
Используйте таблицы программ для выбора наиболее подходящей для ваших вещей программы.

### 5.6. Система определения половинной загрузки

Ваша машина оснащена системой определения половинной загрузки. Если масса загруженного белья будет меньше половины максимальной загрузки, машина автоматически активирует функцию половинной загрузки, независимо от выбранной программы.

Это значит, что для выбранной программы потребуется меньше времени, воды и энергии.  
(\* Зависит от модели)

## 5.7. Дополнительные функции



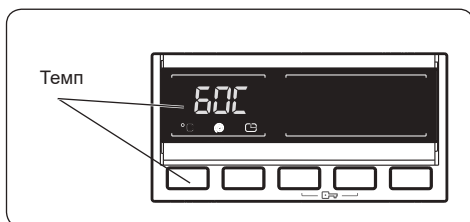
Дополнительную функцию можно выбрать перед запуском программы.

- Для этого на панели управления нажмите кнопку, расположенную под значком дополнительной функции, которую вы хотите выбрать.
- Если значок дополнительной функции светится непрерывно, функция включена.
- Если значок дополнительной функции мигает, функция не включена.

### Возможные причины:

- **Дополнительная функция несовместима с выбранной программой стирки.**
- **Машина достигла этапа выполняемой программы, на котором включение дополнительной функции не представляется возможным.**
- **Дополнительная функция несовместима с другой уже выбранной дополнительной функцией.**

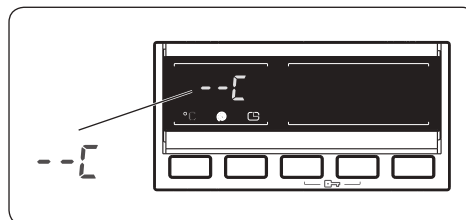
## 1. Выбор температуры



Используйте кнопку регулирования температуры воды для стирки, чтобы изменить автоматически заданное значение.

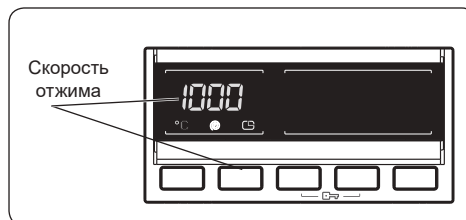
При выборе программы для нее автоматически выставляется максимальный подходящий уровень температуры. Чтобы ее изменить, нажимайте на кнопку регулирования температуры воды для стирки до тех пор, пока на цифровом дисплее не появится необходимая температура.

С помощью кнопки регулирования температуры воды для стирки можно постепенно снизить ее температуру с максимального уровня для выбранной программы до уровня стирки в холодной воде (--).



В случае пропуска необходимой температуры воды для стирки продолжайте нажимать кнопку регулирования температуры воды для стирки до тех пор, пока она снова не появится на дисплее.

## 2. Выбор скорости отжима

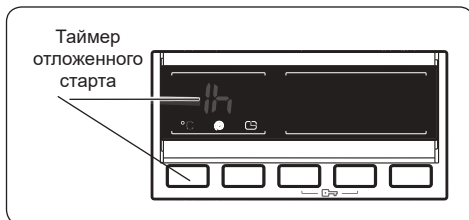



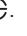
При выборе программы для нее автоматически выставляется максимальная скорость отжима.

Для изменения скорости отжима в диапазоне от максимальной скорости отжима до его отключения (--), нажимайте кнопку регулирования скорости отжима до тех пор, пока на дисплее не появится необходимое значение.

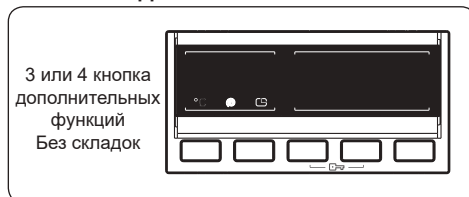
В случае пропуска необходимой скорости отжима продолжайте нажимать кнопку регулирования скорости отжима до тех пор, пока она снова не появится на дисплее.

### 3. Таймер отложенного старта




- Нажмите и отпустите кнопку отложенного старта. На дисплее появится значок «1 ч» и загорится значок .
- Нажимайте кнопку отложенного старта до тех пор, пока на дисплее не появится необходимое время задержки.
- В случае пропуска необходимого времени задержки продолжайте нажимать кнопку отложенного старта до тех пор, пока оно снова не появится на дисплее.
- Для включения функции отложенного старта необходимо нажать кнопку «Старт/Пауза».
- Для включения функции отложенного старта нажмите кнопку «Старт/Пауза».
- Для отключения выбранной функции отложенного старта нажмите и отпустите кнопку отложенного старта. На дисплее погаснет значок .
- Для увеличения/уменьшения количества загруженного в машину белья при включенной функции отложенного старта необходимо нажать кнопку «Старт/Пауза». Для включения функции отложенного старта после увеличения/уменьшения количества загруженного в машину белья необходимо снова нажать кнопку «Старт/Пауза».

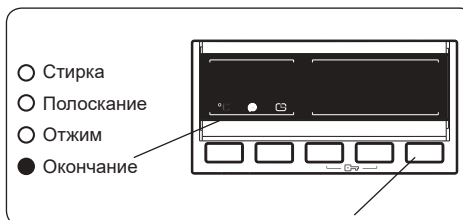
### 4. Без складок



Эта функция обеспечивает разглаживание вещей при в процессе выполнения выбранной программы стирки.

Для выбора этой функции нажмите кнопку Без складок, когда появится значок .

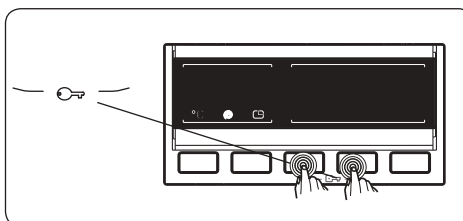
### 5. Кнопка «Старт/Пауза»



Для запуска выбранной программы нажмите кнопку «Старт/Пауза».

При переходе машины в режим ожидания на электронном дисплее начнет мигать индикатор Старт/Пауза.

### 6. Блокировка от детей



Функция блокировки от детей блокирует кнопки и предотвращает непреднамеренное изменение выбранного цикла стирки.

Для включения функции блокировки от детей необходимо одновременно нажать и не менее 3 секунд удерживать нажатыми 3 и 4 кнопку. При включении функции блокировки от детей на электронном дисплее на 2 секунды появляется значок «CL».

Если при включенной функции блокировки от детей нажать любую кнопку или изменить программу с помощью диска выбора программы, на дисплее на 2 секунды появится значок «CL».

Если при включенной функции блокировки от детей во время выполнения программы переключить диск выбора программы в положение ОТМЕНА и выбрать другую программу, выполнение выбранной до этого программы продолжится с момента ее прерывания.

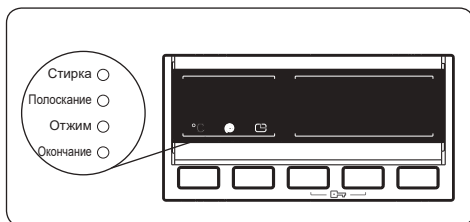
Для отключения функции блокировки от детей необходимо одновременно нажать и не менее 3 секунд удерживать нажатыми 3 и 4 кнопку, пока с дисплея не исчезнет значок «CL».

## 5.8. Отмена программы

Для отмены выполняемой программы в любой момент времени:

1. Поверните диск выбора программы в положение «СТОП».
2. Машина прекратит цикл стирки и отменит программу.
3. Чтобы слить воду из машины, переключите диск выбора программы на любую другую программу.
4. Машина сольет воду и отменит программу. Теперь можно выбрать и запустить новую программу.

## 5.9. Завершение программы



Машина автоматически прекратит работу после завершения выбранной программы.

- На электронном дисплее появится значок «Окончание».
- Теперь можно открыть дверцу машины и достать белье.
- Не закрывайте дверцу, чтобы просушить внутренне пространство машины.
- Поверните диск выбора программы в положение «СТОП».
- Отключите машину от источника питания.
- Закройте кран подачи воды.

## 6. ТАБЛИЦА ПРОГРАММЫ

Программа	Температура стирки (°C)	Максимальная загрузка сухого белья (кг)	Отделение для мощного средства	Продолжительность программы (мин.)	Тип белья / описание
ХЛОПОК 90 °C	90°	9	2	193	Сильно загрязненные вещи из хлопка и льна. (Нижнее белье, простынь, скатерть, полотенце (максимум 4,5 кг), постельное белье и т. д.)
ИНТЕНСИВНАЯ	60°	9	1&2	164	Грязные вещи из хлопка и льна. (Нижнее белье, простынь, скатерть, полотенце (максимум 4,5 кг), постельное белье и т. д.)
ХЛОПОК 	60°	9	2	230	Грязные вещи из хлопка и льна. (Нижнее белье, простынь, скатерть, полотенце (максимум 4,5 кг), постельное белье и т. д.)
ЭКО 20°	20°	4.5	2	96	Менее загрязненные вещи из хлопка и льна. (Нижнее белье, простынь, скатерть, полотенце (максимум 2 кг), постельное белье и т. д.)
СИНТЕТИКА	40°	3.5	2	110	Сильно загрязненные или содержащие синтетику вещи. (Капроновые носки, рубашки, блузки, содержащие синтетику брюки и т. д.)
ШЕРСТЬ	30°	2.5	2	43	Шерстяные вещи с этикетками, указывающими на возможность машинной стирки.
ПОЛОСКАНИЕ	-	9	-	45	Дополнительное полоскание любого типа белья после завершения цикла стирки.
Антиаллергия	60°	4,5	2	212	Детские вещи
ОТЖИМ	-	9	-	17	Дополнительный отжим любого типа белья после завершения цикла стирки.
РУЧНАЯ СТИРКА	30°	2.5	2	90	Вещи, для которых рекомендована ручная стирка, или вещи из деликатных тканей.
СПОРТИВНАЯ ОДЕЖДА	30°	3.5	2	80	Спортивная одежда
Микс	30°	3.5	2	82	Возможность совместной стирки грязных хлопковых, синтетических, цветных и льняных вещей.
РУБАШКИ	60°	4	2	114	Возможность совместной стирки грязных рубашек и блузок из хлопка, синтетических и содержащих синтетику тканей.
(*) Ежедневная 60	60°	4	2	60	Стирка грязных хлопковых, цветных и льняных вещей при 60 °C в течение 60 минут.
(**) БЫСТРАЯ 15	30°	2	2	15	Слегка загрязненные хлопковые, цветные и льняные вещи.



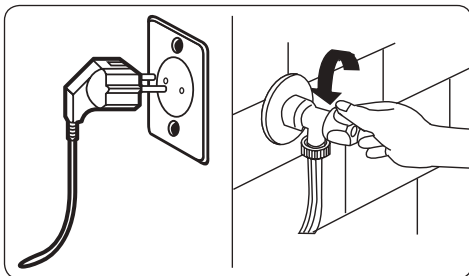
**ПРИМЕЧАНИЕ:** ПРОДОЛЖИТЕЛЬНОСТЬ ПРОГРАММЫ МОЖЕТ МЕНЯТЬСЯ В ЗАВИСИМОСТИ ОТ КОЛИЧЕСТВА БЕЛЬЯ, ВОДОПРОВОДНОЙ ВОДЫ, ТЕМПЕРАТУРЫ ОКРУЖАЮЩЕЙ СРЕДЫ И ВЫБРАННЫХ ДОПОЛНИТЕЛЬНЫХ ФУНКЦИЙ.

(\*) Если в вашей машине есть дополнительная функция быстрой стирки и в нее загружено до 2 кг белья, она автоматически установит продолжительность стирки на 30 минут.

(\*\*) Поскольку эта программа стирки занимает меньше времени, мы рекомендуем использовать меньше моющего средства. Программа может выполняться дольше 15 минут при обнаружении неравномерной загрузки. Дверцу машины можно открыть по прошествии 2 минут после завершения программы стирки. (Эти 2 минуты не включены в продолжительность программы).

## 7. ЧИСТКА И ОБСЛУЖИВАНИЕ

### 7.1. Внимание

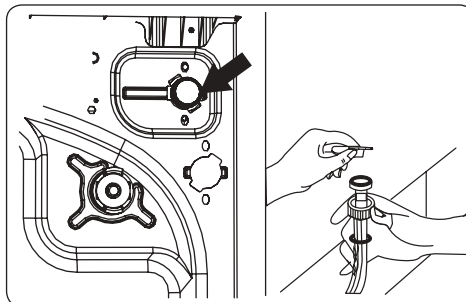


Перед началом очистки и технического обслуживания машины необходимо отключить источник питания и извлечь штепсельную вилку из розетки. Перед началом очистки и технического обслуживания машины необходимо закрыть кран подачи воды.

**!** **ВНИМАНИЕ:** Не используйте для очистки стиральной машины растворители, абразивные или универсальные чистящие средства. Входящие в их состав химические вещества могут повредить пластиковые поверхности и другие компоненты.

### 7.2. Впускные фильтры для воды

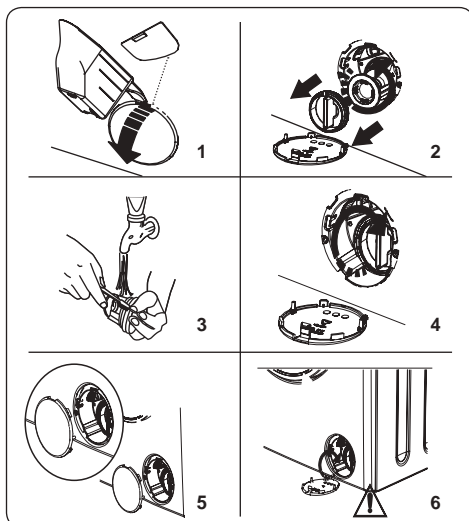
Впускные фильтры для воды защищают машину от попадания грязи и посторонних предметов. Если при открытом кране в машину поступает недостаточное количество воды, рекомендуется очистить эти фильтры. Очистку впускных фильтров для воды рекомендуется выполнять через каждые 2 месяца.



- Отключите водозаборный(-ые) шланг(-и) от стиральной машины.
- Для извлечения впускного фильтра для воды из впускного водяного клапана необходимо потянуть острогубцами за расположенный на нем пластмассовый стержень.
- Второй впускной фильтр для воды расположен в подключаемом к водопроводному крану конце водозаборного шланга. Для извлечения второго впускного фильтра для воды необходимо потянуть острогубцами за расположенный на нем пластмассовый стержень.
- Тщательно очистите фильтр щеткой с мягким ворсом, промойте его мыльной водой и ополосните водой. Установите фильтр на место, аккуратно надавив на него.

**!** **ВНИМАНИЕ:** Фильтры впускного водяного клапана засоряются из-за качества воды или ненадлежащего технического обслуживания и могут выйти из строя. Это может привести к утечке воды. Гарантия не распространяется на любые подобные поломки.

### 7.3. Фильтр насоса



Установленный в стиральной машине фильтр насоса продлевает его срок службы, предотвращая попадание ворсинок в машину. Очистку фильтра насоса рекомендуется выполнять через каждые 2 месяца. Фильтр насоса находится под крышкой в правом нижнем углу лицевой стороны машины.

Очистка фильтра насоса:

1. Для открытия крышки насоса можно использовать поставляемую в комплекте с машиной лопатку для стирального порошка (\*) или дозатор для жидкого моющего средства.
2. Вставьте один конец лопатки для порошка или дозатора для жидкого моющего средства в отверстие в крышке и аккуратно нажмите на другой конец. Крышка откроется.
- Перед открытием крышки фильтра расположите под ней емкость для сбора оставшейся в машине воды.
- Поверните фильтр против часовой стрелки и извлеките его, потянув на себя. Подождите пока стечет вода.



- ПРИМЕЧАНИЕ:** Возможно вам придется несколько раз вылить воду из емкости, в зависимости от количества оставшейся в машине воды.
3. С помощью щетки с мягким ворсом очистите фильтр от любых посторонних предметов.
  4. После очистки установите фильтр на место и поверните его по часовой стрелке.
  5. Перед закрытием крышки насоса убедитесь, что крепления на внутренней стороне крышки

совпадают с отверстиями на лицевой стороне панели. 6.

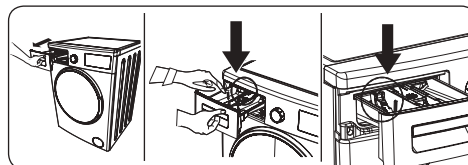
6. Закройте крышку насоса.

**!** **ПРЕДУПРЕЖДЕНИЕ:** В насосе может остаться горячая вода. Дождитесь пока она остынет и займитесь очисткой или техническим обслуживанием.

(\*) Технические характеристики машины могут различаться в зависимости от приобретенного продукта.

### 7.4. Отсек для моющего средства

Со временем в отсеке для моющего средства может накапливаться осадок. Мы рекомендуем извлекать отсек через каждые 2 месяца для его очистки.



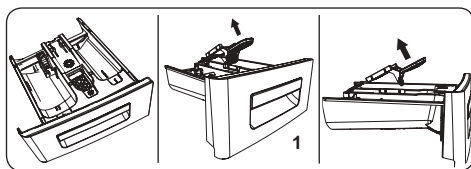
Извлечение отсека для моющего средства:

- Полностью вытащите отсек.
- Аккуратно нажмите на отсек (как показано ниже) и вытащите его из корпуса.
- Промойте отсек водой и щеткой с мягким ворсом.
- Если в корпусе отсека останется осадок, удалите его щеткой с мягким ворсом. Не допускайте попадания осадка в машину.
- Полностью высушите отсек и задвиньте его обратно в корпус.



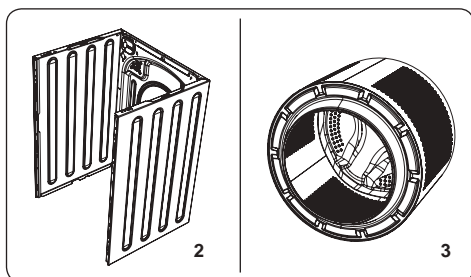
**Не мойте отсек для моющего средства в посудомоечной машине.**

## 8. ДАТЧИК-ПОПЛАВОК / КОРПУС / БАРАБАН



### 1. Датчик-поплавок

Извлеките отсек для моющего средства и демонтируйте датчик-поплавок. Тщательно очистите его, полностью удалив остатки кондиционера. После очистки установите датчик-поплавок на место и убедитесь, что он расположен надлежащим образом.



### 2. Корпус

Для очистки внешнего корпуса используйте мягкое, не абразивное чистящее средство или мыло и воду. Вытрите его насухо мягкой тканью.

### 3. Барабан

Не оставляйте в машине металлические предметы, такие как иглы, скрепки, монеты и т. д. Из-за них в барабане образуются пятна ржавчины. Для очистки таких пятен ржавчины используйте не содержащее хлор чистящее средство и следуйте инструкциям его производителя. Никогда не используйте проволочную мочалку или аналогичные жесткие предметы для очистки пятен ржавчины.



## 9. ПОИСК И УСТРАНЕНИЕ НЕИСПРАВНОСТЕЙ

Ремонт машины должны выполнять сотрудники авторизованного сервисного центра. Если вашу машину необходимо отремонтировать, или если вы не можете решить проблему с помощью приведенной ниже информации, вам необходимо:

- Отключить машину от источника питания.
- Закрыть водопроводный кран.

НЕИСПРАВНОСТЬ	ВОЗМОЖНАЯ ПРИЧИНА	ПОИСК И УСТРАНЕНИЕ НЕИСПРАВНОСТЕЙ
Машина не включается.	Машина не подключена к электросети.	Подключите машину к электросети.
	Неисправны предохранители.	Замените предохранители.
	Отсутствует сетевое питание.	Проверьте питание от сети.
	Не нажата кнопка «Старт/Пауза».	Нажмите кнопку «Старт/Пауза».
	Диск выбора программы находится в положении «стоп».	Поверните диск выбора программы в необходимое положение.
Машина не набирает воду.	Не плотно закрыта дверца машины.	Закройте дверцу машины.
	Закрыт водопроводный кран.	Откройте водопроводный кран.
	Перекручен водозаборный шланг.	Проверьте водозаборный шланг и выровняйте его.
	Засорен водозаборный шланг.	Очистите фильтры водозаборного шланга. (*)
	Засорён впускной фильтр.	Очистите впускные фильтры. (*)
Машина не сливает воду.	Не плотно закрыта дверца машины.	Закройте дверцу машины.
	Засорен или перекручен сливной шланг.	Проверьте сливной шланг и либо прочистите, либо выровняйте его.
	Засорён фильтр насоса.	Очистите фильтр насоса. (*)
Машина вибрирует.	Белье слишком плотно утрамбовано в барабане.	Равномерно распределите белье в барабане машины.
	Не отрегулированы ножки.	Отрегулируйте ножки. (**)
	Не извлечены транспортировочные болты.	Извлеките транспортировочные болты. (**)
	Небольшая загрузка барабана.	Это не влияет на работу машины.
	Машина перегружена бельем, или белье распределено неравномерно.	Не перегружайте барабан. Равномерно распределите белье в барабане.
Избыточное пенообразование в отсеке для моющего средства.	Машина установлена на жесткой поверхности.	Не устанавливайте стиральную машину на жесткой поверхности.
	Используется слишком много моющего средства.	Нажмите кнопку «Старт/Пауза». Чтобы остановить пенообразование, растворите одну столовую ложку кондиционера в 0,5 литра воды и залейте ее в отсек для моющего средства. Через 5-10 минут нажмите кнопку «Старт/Пауза».
Неудовлетворительные результаты стирки	Используется неподходящее моющее средство.	Используйте только те моющие средства, которые предназначены для автоматических стиральных машин.
	Ваши вещи слишком грязные для выбранной программы.	Используйте таблицы программ для выбора наиболее подходящей программы.
	Используется мало моющего средства.	Используйте моющее средство в указанном на упаковке количестве.
Неудовлетворительные результаты стирки	В машину загружено слишком много белья.	Убедитесь, что не превышена максимальная загрузка для выбранной программы.
	Жесткая вода.	Увеличьте количество моющего средства в соответствии с инструкциями производителя.
Неудовлетворительные результаты стирки	Белье слишком плотно утрамбовано в барабане.	Убедитесь, что белье загружено менее плотно.

НЕИСПРАВНОСТЬ	ВОЗМОЖНАЯ ПРИЧИНА	ПОИСК И УСТРАНЕНИЕ НЕИСПРАВНОСТЕЙ
Вода сливается из машины сразу после заполнения.	Конец сливного шланга расположен слишком низко для этой машины.	Убедитесь, что сливной шланг находится на надлежащей высоте.
Во время стирки в барабане не видно воды.	Это нормально. Вода находится в невидимой части барабана.	.....
На белье остаются следы от моющего средства.	Нерастворимые частицы некоторых моющих средств могут оставаться на белье в виде белых пятен.	Выполните дополнительный цикл полоскания или очистите белье щеткой после высыхания.
На белье остаются серые пятна.	Белье испачкано необработанным маслом, сливками или мазью.	При следующей стирке используйте моющее средство в указанном на упаковке количестве.
Цикл отжима не выполняется или выполняется с задержкой.	Это нормально. Включилась система обнаружения неуравновешенной загрузки.	Система обнаружения неуравновешенной загрузки попытается равномерно распределить белье. Цикл отжима начнется после равномерного распределения белья. При следующей стирке равномерно распределяйте белье в барабане.

(\*) См. раздел по техническому обслуживанию и очистке машины.

(\*\*) См. раздел по установке машины.

## 10. АВТОМАТИЧЕСКИЕ ПРЕДУПРЕЖДЕНИЯ О НЕИСПРАВНОСТЯХ И НЕОБХОДИМЫЕ ДЕЙСТВИЯ

В вашей стиральной машине есть встроенная система диагностики неисправностей, сигнализирующая об их наличии комбинацией мигающих индикаторов режимов стирки. Ниже приведены наиболее распространенные коды ошибок.

КОД ОШИБКИ	ВОЗМОЖНАЯ ПРИЧИНА	СПОСОБ УСТРАНЕНИЯ
E01	Не плотно закрыта дверца машины.	Плотно закройте дверцу машины (до щелчка). Если ошибка сохранится, выключите машину, отключите ее от источника питания и незамедлительно обратитесь в ближайший авторизованный сервисный центр.
E02	Низкое давление или уровень воды в машине.	Убедитесь, что кран открыт полностью. Возможно, отключена водопроводная вода. Если проблема сохранится, машина автоматически прекратит работу через некоторое время. Отключите машину от источника питания, закройте кран и обратитесь в ближайший авторизованный сервисный центр.
E03	Неисправность насоса, засорение фильтра насоса или неисправность электрического соединения насоса.	Очистите фильтр насоса. Если проблема сохранится, обратитесь в ближайший авторизованный сервисный центр. (*)
E04	Избыточное количество воды в машине.	Машина автоматически сольет воду. После слива воды выключите машину и отключите ее от источника питания. Закройте кран и обратитесь в ближайший авторизованный сервисный центр.

(\*) См. раздел по техническому обслуживанию и очистке машины.

Постановлением правительства РФ №720 утвержден перечень товаров длительного пользования, которые по истечению срока службы могут работать неправильно и стать угрозой для жизни, здоровья потребителя, а также причинить вред его имуществу. Срок службы товара исчисляется с даты продажи. Рекомендуем не использовать товар по истечению срока службы товара. Срок службы данного товара составляет 5 лет.

Изготовитель : WINIADAEWOO CO., LTD. / ВИНИАДЭУ КО., ЛТД.

Адрес : 559, YONGA-RO, GWANGSAN-GU, GWANGJU, KOREA / 559, Йонга-ро, Квансан-гу, Гванчжу, Корея

Завод-изготовитель: VESTEL BEYAZ ESYA San Tic.A.S. Vestel Washing Machine plant/ ВЕСТЕЛ БЕЙЯЗ ЭСИЯ Сан. Тик. А.С. Завод Вестел Вошинг Машин

Адрес: Organize Sanayi Bolgesi 45030, Manisa Reference 30017679 TÜRKİYE/Органаиз Санайи Болгези 45030, Маниса Референс, 30017679 Турция

Импортер: АО «ВИНИАДЭУ Электроникс Рус».

Адрес: 117342, г. Москва, ул. Бутлерова, 17, комн. 125

Тел.: +7 495 744 0397

Сделано в Турции



**Модель: WMD-R912D1BW**

**52320070**

