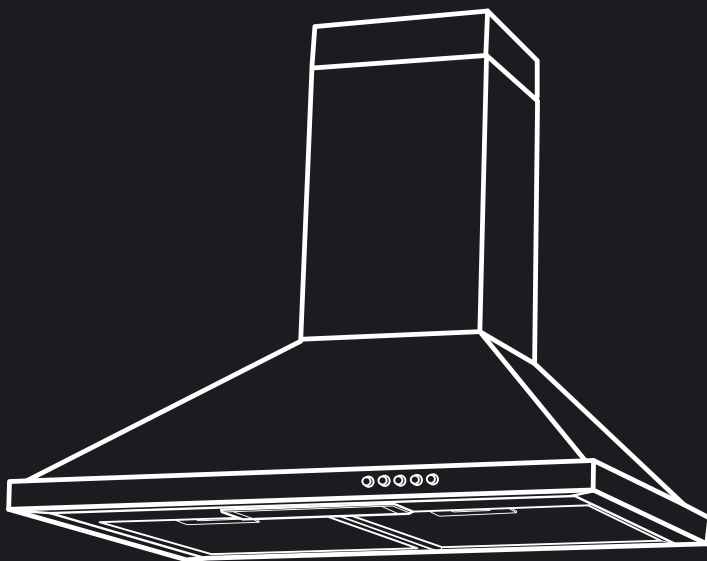




## КУХОННАЯ ВЫТЯЖКА

COOKER HOOD

АСХАНА ОРНЫ



KF-CH6451X  
KF-CH6452W  
KF-CH6453BL

ИНСТРУКЦИЯ ПО ЭКСПЛУАТАЦИИ • USER GUIDE • ҚОЛДАНУШЫ НҰСҚАУЛЫҒЫ

### УВАЖАЕМЫЙ ПОКУПАТЕЛЬ!

Благодарим за приобретение нашего продукта —  
 кухонной вытяжки торговой марки КРАФТ.  
 Перед её использованием, пожалуйста, прочитайте тщательно эту инструкцию,  
 чтобы в полной мере воспользоваться её превосходной работой.  
 Если Вы сталкиваетесь с проблемами в процессе использования,  
 пожалуйста свяжитесь с нами.

**Спасибо за покупку!**

## СОДЕРЖАНИЕ

---

МЕРЫ ПРЕДОСТОРОЖНОСТИ .....	3
ОПИСАНИЕ .....	4
СХЕМА УСТРОЙСТВА .....	5
ПАНЕЛЬ УПРАВЛЕНИЯ .....	5
УСТАНОВКА И ЭКСПЛУАТАЦИЯ .....	6
ОБСЛУЖИВАНИЕ ВЫТЯЖКИ .....	8
УСТРАНЕНИЕ НЕИСПРАВНОСТЕЙ .....	9
УТИЛИЗАЦИЯ .....	10
СПЕЦИФИКАЦИЯ / КОМПЛЕКТАЦИЯ .....	10
ГАРАНТИЙНЫЙ ТАЛОН .....	11
ТАЛОН УСТАНОВКИ .....	14

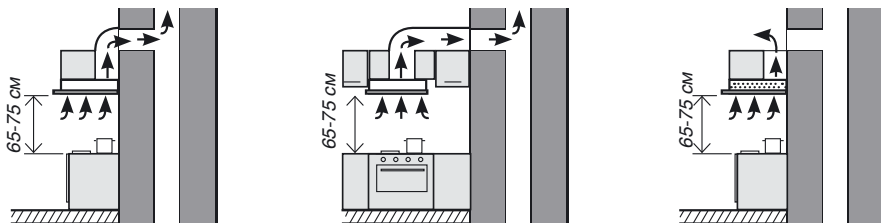
## МЕРЫ ПРЕДОСТОРОЖНОСТИ



Внимательно прочитайте данную инструкцию перед эксплуатацией прибора во избежание поломок при использовании. Неправильное обращение может привести к поломке изделия, нанести материальный ущерб или причинить вред здоровью пользователя.

**При эксплуатации электрических бытовых приборов следуйте базовым требованиям техники безопасности, а именно:**

1. Производитель не несёт ответственности за ущерб, нанесенный в результате неправильной установки и эксплуатации устройства.
2. Устройство предназначено только для домашнего пользования.
3. При использовании вытяжки одновременно с камином и газовой плитой, которым требуется наличие воздуха в помещении, а также с другими не электрическими обогревательными устройствами, следует соблюдать осторожность, так как кухонная вытяжка вытягивает воздух из помещения, необходимый для горения камина или газовой плиты.
4. Обеспечьте достаточную вентиляцию помещения для безопасной работы кухонной вытяжки. Избегайте наличия пламени под вытяжкой.
5. Минимальное расстояние между вытяжкой и варочной поверхностью должно составлять не менее 650 мм.



6. При использовании вытяжки одновременно с газовой плитой или другим устройством, которым требуется наличие воздуха в помещении, обеспечьте достаточную вентиляцию помещения.
7. Соблюдайте местные нормы и правила в отношении внешнего отведения воздуха.
8. Перед подключением вытяжки удостоверьтесь, что параметры электросети соответствуют техническим требованиям.
9. Если не проводить очистку прибора в соответствии с инструкцией, то существует опасность возгорания. Рекомендуется проводить очистку один раз в месяц.
10. Не проверяйте состояние фильтров при работающей вытяжке.
11. Не прикасайтесь к лампе после работы вытяжки.
12. Не отключайте прибор мокрыми руками и не тяните электрический шнур.
13. Избегайте открытого пламени, так как оно может повредить фильтры и вызвать опасность возгорания устройства.
14. Извлеките вилку из розетки перед обслуживанием и чисткой вытяжки.
15. Устройство не предназначено для использования детьми и лицами с ограниченными физическими, сенсорными или умственными способностями, кроме случаев, когда над ними осуществляется контроль другими лицами, ответственными за их безопасность.

## ОПИСАНИЕ

---

Вытяжка предназначена для выведения запахов и паров из кухонного помещения. Воздух отводится наружу непосредственно в атмосферу или через вентиляционные каналы (за исключением высотных домов).

В вытяжке установлена 1 светодиодная лампа мощностью 4 Вт. Не надо использовать галогеновые лампы мощностью выше 60 Вт, потому что это может привести к перегреву элементов вытяжки.

**⚠ ВНИМАНИЕ!** *Перед монтажом, пожалуйста, проверьте напряжение (В) и частоту (Гц) соответствие их параметрам, которые находятся на номинальной табличке. Номинальная табличка находится внутри вытяжки.*

## ВЫВЕДЕНИЕ ВОЗДУХА НАРУЖУ

Кухонная вытяжка подключается к вентиляционным каналам с помощью металлических гофрированных труб диаметром 120 мм.

Нельзя выводить воздух через вентиляционные каналы, которые предназначены для вытягивания дыма и продуктов горения из оборудования, которое работает на газе или другом топливе.

Гофрированные трубы в комплект кухонных вытяжек не входят и должны приобретаться отдельно, исходя из расстояния от выходного отверстия до отверстия вентиляционного канала.

## ЗАМКНУТАЯ ВЕНТИЛЯЦИЯ

Вытяжка может применяться с угольным фильтром (запаховым), который производит очистку воздуха. Фильтр можно установить на пластиковом ободке турбины. В таком режиме очищенный воздух возвращается назад в помещение, и вытяжка может работать без подключения к вентиляционным каналам.

Угольный фильтр в комплект поставки кухонных вытяжек НЕ входит и должен приобретаться отдельно.

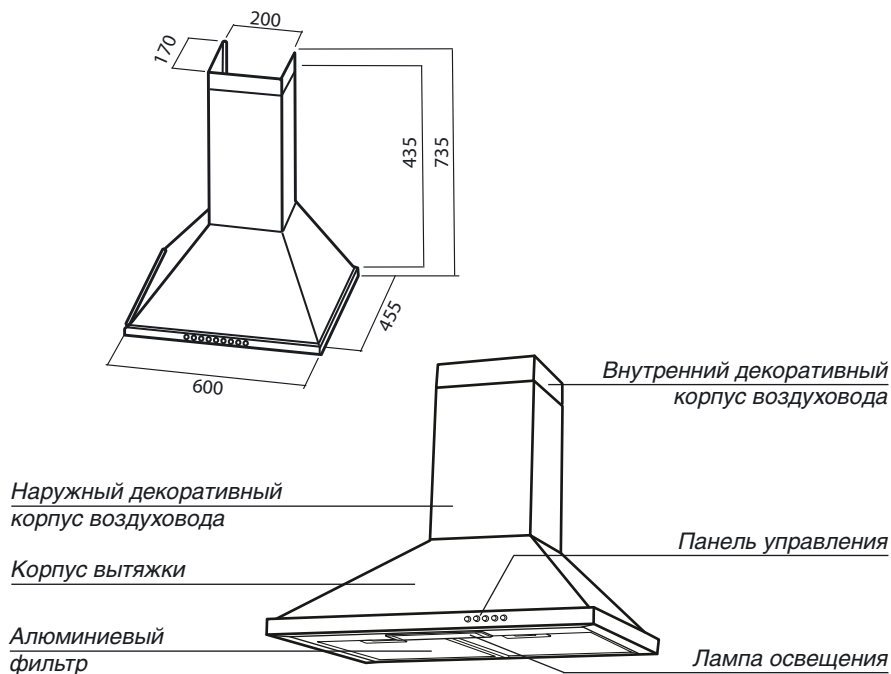
## ЭЛЕКТРИЧЕСКОЕ ПОДКЛЮЧЕНИЕ

Убедитесь, что электрическая сеть имеет то же самое напряжение, как указано на номинальной табличке внутри вытяжки. Подключать электрооборудование к сети электрического тока можно только с помощью специалиста. Оборудование должно быть установлено таким образом, чтобы лёгкий доступ к нему и лёгкое отключение от сети были обеспечены.

## РАБОТА

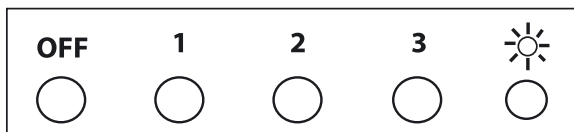
Для корректной работы вытяжки ее следует включать одновременно с кухонной плитой. После приготовления выключите вытяжку через 15 минут. При приготовлении следует избегать сквозняков, которые могут распространять запах в другие помещения.

## СХЕМА УСТРОЙСТВА



## ПАНЕЛЬ УПРАВЛЕНИЯ

Вытяжка оборудована панелью управления, состоящей из 3-ступенчатого переключателя скоростей и кнопки освещения. Для лучшей производительности мы рекомендуем использовать высокую скорость в помещениях с высоким выделением пара и запаха. Включать вытяжку следует за несколько минут до приготовления пищи, а выключать только после полного устранения пара и запаха из помещения.



При нажатии на кнопку **OFF**, мотор остановится.

При нажатии на кнопку **1**, мотор включится на низкой скорости.

При нажатии на кнопку **2**, мотор включится на средней скорости.

При нажатии на кнопку **3**, мотор включится на высокой скорости.

При нажатии на кнопку , включится подсветка рабочей зоны, повторное нажатие выключит подсветку.

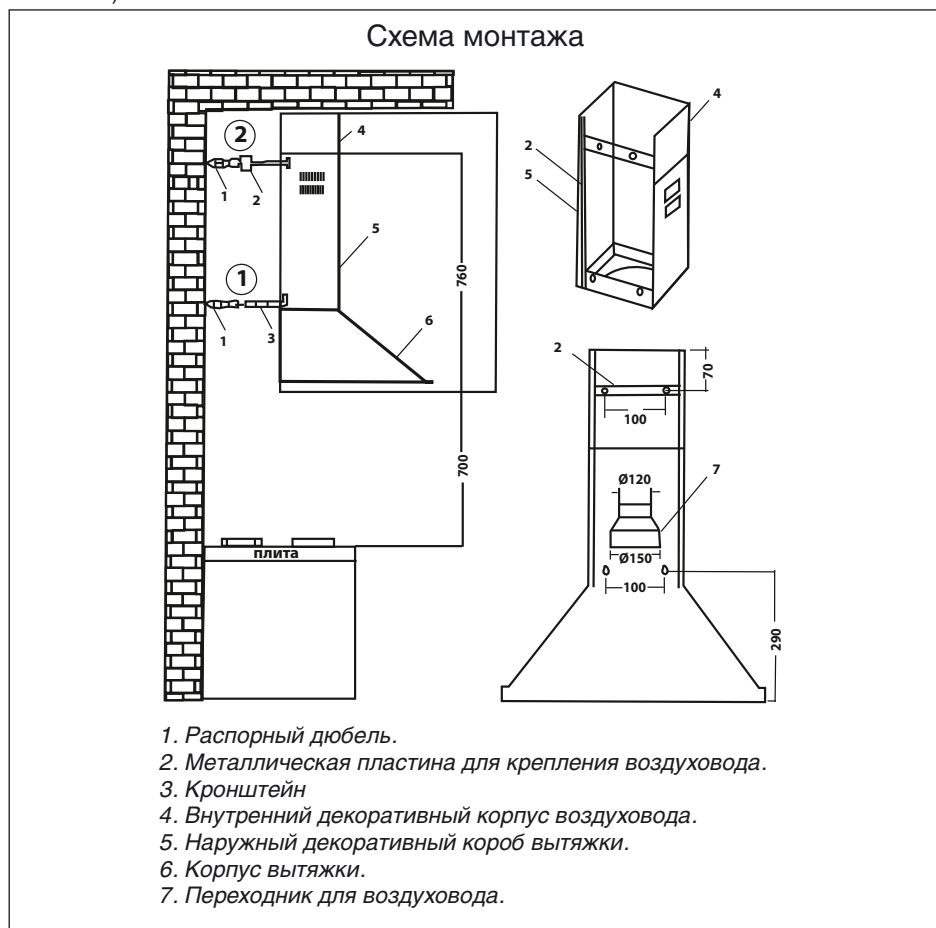
## УСТАНОВКА И ЭКСПЛУАТАЦИЯ

Перед установкой вытяжки следует учесть расстояние между прибором и плитой. Это расстояние должно быть не менее 65-75 см.

### РЕЖИМ ВЕНТИЛЯЦИИ

Для монтажа кухонной вытяжки таким образом, чтобы расстояние между нижним краем вытяжки и рабочей поверхностью стола Вашей кухни (либо кухонной плиты) было 700 мм, рекомендуется:

- От поверхности рабочего стола (либо варочной панели кухонной плиты), отмерить вверх 700+290 мм и отметить точку на стене. Эта точка должна находиться на воображаемой осевой линии встраиваемой варочной панели (либо Вашей кухонной плиты).



- С помощью уровня через отмеченную точку проведите линию параллельно рабочей поверхности стола. На этой линии отметьте центральную точку. От центральной точки влево и вправо отметьте две точки на расстоянии 67,5 мм.
- Через эти точки просверлите при помощи перфоратора два отверстия. В эти отверстия установите распорные дюбели.
- В наружный декоративный короб воздуховода вставьте внутреннюю часть декоративного короба. При помощи винтов, через отверстия в кронштейне, закрепите корпус вытяжки и наружный декоративный короб воздуховода.

#### **Монтаж внутреннего декоративного короба вытяжки:**

- Выдвиньте из наружного декоративного корпуса воздуховода внутреннюю часть на необходимую высоту.
- Через отверстия в кронштейне внутреннего декоративного корпуса воздуховода отметьте на стене две точки. Через эти точки просверлите два отверстия при помощи перфоратора.
- Установите в отверстия распорные дюбели, и при помощи винтов закрепите к стене, через отверстия в кронштейне, внутренний декоративный корпус воздуховода.

#### **Порядок работы при монтаже вытяжки:**

- 1: Установите кронштейн.
- 2: Установите металлическую пластину для крепления воздуховода.
- 3: Установите на стену кухонную вытяжку.
- 4: Установите нижний воздуховод кухонной вытяжки.
- 5: Подключите вытяжку к электросети.

## **РЕЖИМ РЕЦИРКУЛЯЦИИ**

При работе вытяжки в режиме рециркуляции, очищенный воздух с помощью двух угольных фильтров фильтруется и подается обратно в кухню через трубу или воздуховод диаметром 120 мм. Этот метод применяется где нет выхода для воздуховода или в помещениях, где установка воздуховода невозможна.

#### **Для работы вытяжки в режиме рециркуляции воздуха необходимо:**

- При установке не подсоединяйте вытяжку к воздуховоду.
- Снимите жировой фильтр, предварительно нажав на замок фильтра.
- Установите в вытяжку дополнительные угольные фильтры.
- Установите фильтр в вытяжку, предварительно нажав на замок фильтра.

Угольные фильтры в комплект поставки вытяжки не входят и приобретаются отдельно.

Угольные фильтры не подлежат очистке и требуют замены на новые каждые 3–4 месяца.

Угольные фильтры вы можете приобрести в торговых точках или в авторизованных сервисных центрах

## ОБСЛУЖИВАНИЕ ВЫТЯЖКИ

В ходе эксплуатации вытяжки с целью обеспечения максимальной производительности и эффективности ее работы, необходимо периодически производить профилактические действия и уход за вытяжкой.

**⚠ ВНИМАНИЕ!** При выполнении работ, связанных с профилактикой и уходом за вытяжкой, обязательно отключите вытяжку от электросети!

**При профилактике регулярно выполняйте следующие действия:**

- Удаляйте все пищевые остатки и жир с нижней поверхности вытяжки и алюминиевого фильтра. **Излишняя загрязненность жиром может стать причиной воспламенения!**
- Используйте влажную мягкую ткань для очистки внешней поверхности вытяжки.
- Для ухода за поверхностями из нержавеющей стали применяйте специальные средства, создающие защитную пленку.
- Не применяйте абразивные вещества и растворители.
- **Проверяйте состояние воздуховода вытяжки и вентиляционного канала, очищайте их при необходимости!**

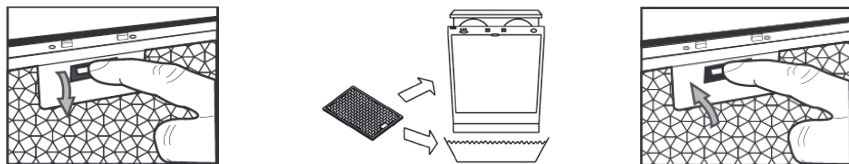
Вытяжка оборудована съемным защитным жировым фильтром. Фильтр обеспечивает поглощение взвешенных в воздухе частиц, поэтому может загрязняться в зависимости от частоты использования вытяжки.

С целью обеспечения максимальной производительности и эффективности работы вытяжки необходимо регулярно очищать жировой фильтр от загрязнений.

Очистка производится каждые 5–6 недель вручную в мыльном растворе без сильного механического воздействия или в посудомоечной машине.

Увеличение периодичности очистки жирового фильтра затрудняет всасывание воздуха вытяжкой. Это приводит к увеличению нагрузки на электродвигатель и может повлиять на качество и срок службы вытяжки.

**Ручная очистка жирового фильтра производится в следующем порядке:**



- Снимите фильтр, предварительно нажав на замок фильтра.
- Промойте фильтр моющим средством или мыльным раствором с помощью губки или мягкой щетки.
- Тщательно промойте фильтр теплой водой.
- Дождитесь полного высыхания фильтра.
- Установите фильтр в вытяжку, предварительно нажав на замок фильтра.

В случае очистки с использованием посудомоечной машины убедитесь, что в состав используемых машинной моющих средств не входят агрессивные вещества, которые могут повредить поверхность алюминиевых деталей фильтра. В посудомоечной машине располагайте фильтры вертикально, во избежание попадания в них остатков пищи.

Перед установкой фильтра в вытяжку после очистки в посудомоечной машине, убе-



дятся, что он сухой.

**⚠ ВНИМАНИЕ!** При несоблюдении данных правил фильтр может быть испорчен!

### Замена LED-лампы

- Перед заменой светильников убедитесь, что вытяжка отключена от электросети.
- Снимите жировой фильтр, нажав на замок фильтра.
- Осторожно отсоедините штекер и извлеките старый светильник.
- Замените светильник на новый, мощность которого не более той, что указана в технических характеристиках.
- Установите жировой фильтр в вытяжку, нажав на замок фильтра.
- Подключите вытяжку к электрической сети.

**⚠ ВНИМАНИЕ!** Обратитесь в авторизованный сервисный центр при неисправности лампы!

## УСТРАНЕНИЕ НЕИСПРАВНОСТЕЙ

Вытяжка не работает	Не горит лампа	Уменьшилась производительность вытяжки	Вытяжка стала работать громче	В режиме рециркуляции слабовыводится воздух	Неисправность	
					Метод устранения	
✓	✓				Проверить электрическое соединение	
✓					Проверить, включен ли мотор	
	✓				Проверить выключатель лампы (должен быть включен)	
		✓	✓	✓	Проверить жирулавливающий фильтр (мыть 1 раз в 1,5–2 месяца)	
✓	✓				Проверить розетку, есть ли в ней напряжение	
	✓				Проверить лампы	
		✓	✓		Проверить трубу выхода воздуха (должна быть тяга)	
		✓		✓	Проверить угольный фильтр (замена производится 1 раз в 3–4 месяца)	

## УТИЛИЗАЦИЯ



WEEE маркировка на этом продукте или его документации говорит о том, что продукт не может быть утилизирован вместе с домашним мусором. Чтобы предотвратить возможную угрозу здоровью и окружающей среде, продукт должен быть утилизирован в рамках утвержденного процесса утилизации. Для дальнейшей информации, как утилизировать продукт правильно, свяжитесь с поставщиком или местными организациями, ответственными за утилизацию мусора.

## СПЕЦИФИКАЦИЯ / КОМПЛЕКТАЦИЯ

Модель KRAFT	KRAFT KF-CN6451X	KRAFT KF-CN6452W	KRAFT KF-CN6453BL
Тип вытяжки	купольная	купольная	купольная
Максимальная производительность (отвод) (м³/ч)	450	450	450
Количество скоростей	3	3	3
Тип управления	кнопочный	кнопочный	кнопочный
Потребляемая мощность (Вт)	140	140	140
Напряжение (В) / Частота тока (Гц)	220-240 / 50	220-240 / 50	220-240 / 50
Количество моторов (шт.)	1	1	1
Фильтр	алюминиевый	алюминиевый	алюминиевый
Режимы работы	отвод и рециркуляция	отвод и рециркуляция	отвод и рециркуляция
Минимальная высота над варочной плитой (мм)	650	650	650
Уровень шума (дБ)	65	65	65
Диаметр воздуховода (мм)	120	120	120
Крепление на стену	да	да	да
Подсветка	LED	LED	LED
Материал корпуса	металл	металл	металл
Цвет корпуса	белый	нержавеющая сталь	черный
Вес нетто / брутто (кг)	6,62 / 7,12	6,62 / 7,12	6,62 / 7,12
Габариты без упаковки (ШхГхВ) (мм)	600x450x215	600x450x215	600x450x215
Габариты в упаковке (ШхГхВ) (мм)	635x490x270	635x490x270	635x490x270
КОМПЛЕКТАЦИЯ			
Кухонная вытяжка, шт.	1	1	1
Комплект монтажный, шт.	1	1	1
Декоративный короб, шт.	2	2	2
Упаковка, шт.	1	1	1
Инструкция по эксплуатации с гарантийным талоном, шт.	1	1	1

# ГАРАНТИЙНЫЙ ТАЛОН

Дата продажи

« \_\_\_\_ » \_\_\_\_\_ 20 \_\_\_\_ г.

Штамп магазина

**Продавец обязан при продаже  
заполнить гарантийные  
талоны. Дата изготовления  
товара находится на упаковке  
и на товаре.**

Гарантийные обязательства изготовителя действительны только для кухонной вытяжки марки KRAFT. **Срок гарантии составляет 1 год с даты приобретения. Срок службы изделия — 3 года.**

Информация об авторизованных сервисных центрах доступна на сайте <http://kraftltd.com> или по бесплатному телефону службы поддержки +7 (800) 200-79-97. В случае возникновения вопросов или проблем, связанных с продукцией KRAFT, просим Вас обращаться в письменном виде по адресу: ЗАО «ЛЕБЕДИНСКИЙ ТОРГОВЫЙ ДОМ», ул. Днепропетровская, 50 В, г. Ростов-на-Дону, 344093, Россия, либо по электронной почте: [service@lbtd.ru](mailto:service@lbtd.ru).

1. Изготовитель гарантирует бесплатное устранение заводских дефектов или технических неисправностей в течение гарантийного срока эксплуатации в случае соблюдения Покупателем правил и условий гарантийного обслуживания. Все претензии по внешнему виду предъявляйте продавцу при покупке товара. После покупки товара ответственность за все внешние повреждения возлагается на потребителя.
2. Гарантия распространяется только на изделия, используемые в некоммерческих личных, семейных или домашних целях. В противном случае гарантийный срок составляет 3 месяца с момента приобретения.
3. Продавец оставляет за собой право проведения технической экспертизы качества изделия в установленные законодательством сроки.
4. Гарантийный ремонт не производится в следующих случаях:
  - недействительности гарантийного талона;
  - наличия повреждений и неисправностей, возникших в результате неправильного использования техники с нарушением правил эксплуатации, установки или транспортировки техники пользователем или торгующей организацией;
  - наличия повреждений и неисправностей, возникших в результате действия третьих лиц или непреодолимой силы, попадания внутрь посторонних предметов и насекомых, повреждений животными;
  - установления факта отклонения от Государственных технических стандартов, питающих электрических и кабельных сетей, подачи большей мощности, чем предусмотрено изготовителем;
  - установления факта ремонта (попытки ремонта) техники самостоятельно или посторонними лицами;
  - использования изделия в промышленных или коммерческих целях.
5. Гарантийный талон является недействительным в следующих случаях:
  - неправильное или неполное заполнение талона магазином и мастером;
  - отсутствие даты продажи и штампа магазина.
6. Изготовитель не несет ответственности за ущерб, причиненный людям, животным и помещениям по причине нарушения правил техники безопасности, транспортировки и эксплуатации прибора.
7. Гарантийное обслуживание не распространяется на установку, чистку и уход за прибором.

<p style="text-align: center;"><b>КОРЕШОК ТАЛОНА № 1 на гарантийный ремонт кухонной вытяжки KRAFT</b></p> <p>модель _____ серийный № _____</p> <p>Изьят « _____ » 20 _____ г.</p> <p>Исполнитель _____ подпись _____</p> <p>Ф.И.О. _____</p> <p>Вид и содержание выполненных работ _____</p> <p>Наименование сервисной службы _____</p> <p style="text-align: center;">Линия отреза</p>	<p style="text-align: center;"><b>ТАЛОН № 1 на гарантийный ремонт кухонной вытяжки KRAFT</b></p> <p style="text-align: center;"><b>модель</b> _____</p> <p style="text-align: center;"><b>серийный №</b> _____</p> <p>Продана _____ (наименование и адрес торгового предприятия)</p> <p>_____</p> <p>_____</p> <p>_____ тел: _____</p> <p>Дата продажи « _____ » _____ г.</p> <p>Штамп магазина _____ (личная подпись продавца)</p> <p>Наименование и адрес сервисной службы* _____ (* заполняется торговым предприятием)</p> <p>_____</p> <p>_____</p>
<p style="text-align: center;"><b>КОРЕШОК ТАЛОНА № 2 на гарантийный ремонт кухонной вытяжки KRAFT</b></p> <p>модель _____ серийный № _____</p> <p>Изьят « _____ » 20 _____ г.</p> <p>Исполнитель _____ подпись _____</p> <p>Ф.И.О. _____</p> <p>Вид и содержание выполненных работ _____</p> <p>Наименование сервисной службы _____</p> <p style="text-align: center;">Линия отреза</p>	<p style="text-align: center;"><b>ТАЛОН № 2 на гарантийный ремонт кухонной вытяжки KRAFT</b></p> <p style="text-align: center;"><b>модель</b> _____</p> <p style="text-align: center;"><b>серийный №</b> _____</p> <p>Продана _____ (наименование и адрес торгового предприятия)</p> <p>_____</p> <p>_____</p> <p>_____ тел: _____</p> <p>Дата продажи « _____ » _____ г.</p> <p>Штамп магазина _____ (личная подпись продавца)</p> <p>Наименование и адрес сервисной службы* _____ (* заполняется торговым предприятием)</p> <p>_____</p> <p>_____</p>

<p><b>Кухонная вытяжка KRAFT</b> <b>модель _____ серийный № _____</b> Владелец, его адрес _____ _____ _____ <small>подпись</small></p> <p>Телефон владельца _____ Причина отказа (неисправность) _____ _____ _____</p> <p>Владелец: _____ _____ <small>подпись</small></p> <p>Механик: _____ _____ <small>Ф.И.О.</small></p> <p>Выполнены работы: _____ _____</p> <p>Дата « _____ » _____ <small>Г.</small></p> <p>Механик: _____ <small>подпись</small>    Владелец: _____ <small>подпись</small></p> <p>Утверждаю _____ _____ <small>наименование сервисного предприятия и адрес</small></p> <p>_____ <small>должность руководителя предприятия, выполнившего обслуживание</small>    МП    _____ <small>подпись</small></p>	
<p><b>Кухонная вытяжка KRAFT</b> <b>модель _____ серийный № _____</b> Владелец, его адрес _____ _____ _____ <small>подпись</small></p> <p>Телефон владельца _____ Причина отказа (неисправность) _____ _____ _____</p> <p>Владелец: _____ _____ <small>подпись</small></p> <p>Механик: _____ _____ <small>Ф.И.О.</small></p> <p>Выполнены работы: _____ _____</p> <p>Дата « _____ » _____ <small>Г.</small></p> <p>Механик: _____ <small>подпись</small>    Владелец: _____ <small>подпись</small></p> <p>Утверждаю _____ _____ <small>наименование сервисного предприятия и адрес</small></p> <p>_____ <small>должность руководителя предприятия, выполнившего обслуживание</small>    МП    _____ <small>подпись</small></p>	

## ТАЛОН УСТАНОВКИ

---

Кухонная вытяжка установлена в г. \_\_\_\_\_

ул. \_\_\_\_\_, дом № \_\_\_\_\_, кв. \_\_\_\_\_

и подключена механиком \_\_\_\_\_  
(наименование организации)

Механик \_\_\_\_\_  
(подпись, дата)

***Вытяжка укомплектована и работоспособна.  
С руководством по эксплуатации, правилами пользования  
и гарантийными обязательствами ознакомлен.***

Владелец \_\_\_\_\_  
(подпись, дата)



**DEAR CUSTOMER!**

Thank you for purchasing our product - the kitchen hood of the KRAFT trademark. Before using it, please read this manual carefully to take full advantage of its excellent performance. If you encounter problems during the use process, please contact us.

**THANK YOU FOR YOUR PURCHASE!****CONTENT**

---

PRECAUTIONS .....	17
DESCRIPTION .....	18
DEVICE DIAGRAM .....	19
CONTROL PANEL .....	19
INSTALLATION AND OPERATION .....	20
HOOD MAINTENANCE .....	22
TROUBLESHOOTING .....	23
DISPOSAL .....	24
SPECIFICATION / CONFIGURATION .....	24
WARRANTY CARD .....	25
INSTALLATION COUPON .....	28



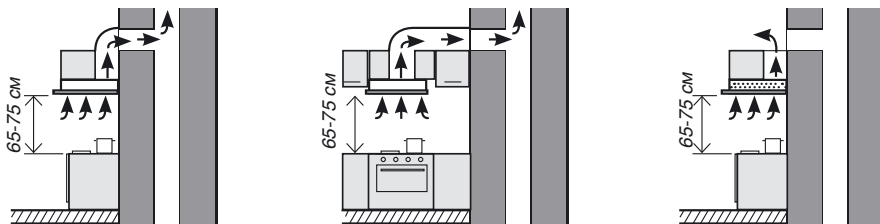
## PRECAUTIONS



Please read this manual carefully before using the appliance. to avoid breakage during use. Mishandling may result in product failure, property damage, or thread harm to the health of the user.

**When operating electrical household appliances, follow the basic safety requirements, namely:**

1. The manufacturer is not responsible for damage caused by non- correct installation and operation of the device.
2. The device is intended for domestic use only.
3. When using the hood simultaneously with a fireplace and a gas stove, which eye requires the presence of air in the room, as well as with other non-electric heating devices, care should be taken as how a kitchen hood draws air from the room, necessary for burning fireplace or gas stove.
4. Provide adequate ventilation for the safe operation of the kitchen hood. Avoid flames under the hood.
5. The minimum distance between the hood and the hob must be set 65-70 cm from an electric stove or 75-80 cm from a gas stove.



6. When using the hood at the same time with a gas stove or other device that requires the presence of air in the room, ensure sufficient ventilation of the room.
7. Observe local regulations regarding external air discharge.
8. Before connecting the hood, make sure that the power supply parameters correspond to the technical requirements.
9. If you do not clean the appliance in accordance with the instructions, there is a risk of fire. It is recommended to clean once a month.
10. Do not check the condition of the filters when the hood is running.
11. Do not touch the lamp after the hood is running.
12. Do not disconnect the appliance with wet hands and do not pull the electrical cord.
13. Avoid an open flame, as it can damage the filters and cause a risk of ignition of the device.
14. Remove the plug from the outlet before servicing and cleaning the hood.
15. The device is not intended for use by children and persons with limited physical, sensory or mental abilities, except when they are monitored by other persons responsible for their safety.

## DESCRIPTION

---

The hood is designed to remove odors and vapors from the kitchen. The air is discharged directly into the atmosphere or through ventilation ducts (with the exception of high-rise buildings).

There is 1 4W LED lamp installed in the hood. It is not necessary to use halogen lamps with a power higher than 60 watts, because this can lead to overheating of the exhaust elements.

**⚠ *ATTENTION! Before installation, please check the voltage (V) and frequency (Hz) corresponding to their parameters, which are on the rating plate. Rated The label is located inside the hood.***

## BRINGING AIR OUT

The kitchen hood is connected to the ventilation ducts using a metal corrugated corrugated pipes with a diameter of 120mm.

Do not exhaust air through ventilation ducts that are designed for extracting smoke and combustion products from equipment that runs on gas or other fuel.

Corrugated pipes are not included in the set of kitchen hoods and must be purchased separately, based on the distance from the outlet to the vent hole rational channel.

## CLOSED VENTILATION

The hood can be used with a carbon filter (odour filter), which purifies the air. The filter can be mounted on the plastic rim of the turbine. In this mode, the purified air is returned back to the room, and the hood can work without connecting to the ventilation ducts.

The carbon filter is NOT included in the scope of delivery of kitchen hoods and must be supplied separately.

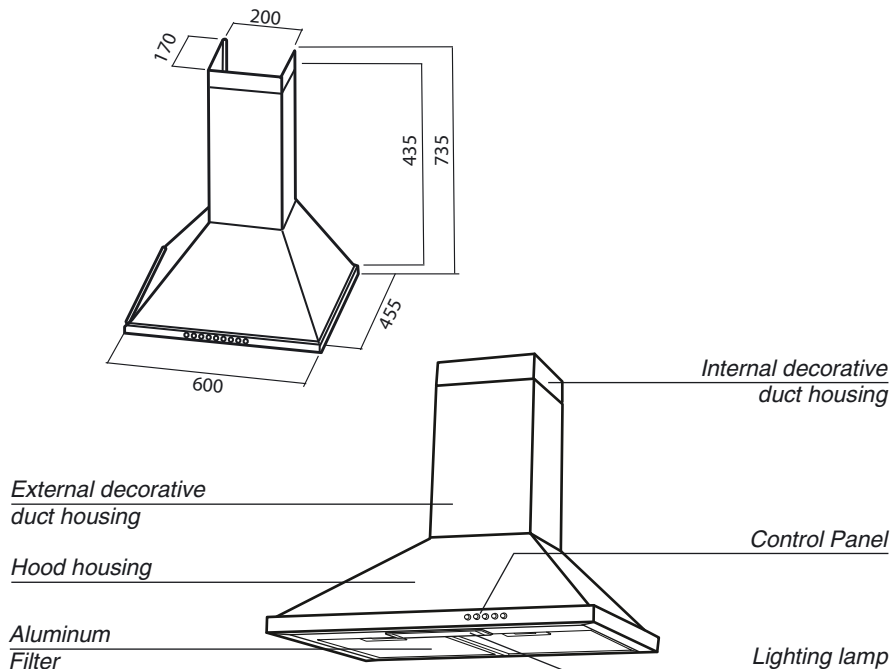
## ELECTRICAL CONNECTION

Make sure that the electrical network has the same voltage as indicated on rating plate inside the hood. Connect electrical equipment to the electrical network tric current is possible only with the help of a specialist. The equipment must be installed in such a way that easy access to it and easy disconnection from the network were provided.

## WORK

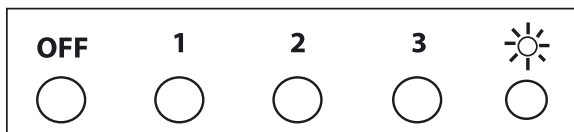
For correct operation of the hood, it must be turned on simultaneously with the kitchen stove. After cooking, turn off the hood after 15 minutes. When cooking drafts should be avoided, which can spread the smell to other rooms niya.

## DEVICE DIAGRAM



## CONTROL PANEL

The hood is equipped with a control panel consisting of a 3- stage speed switch and a lighting button. For better performance, we rarely recommend using high speed in rooms with high vapor and odor emissions. The hood should be turned on a few minutes before cooking, and turned off only after the complete elimination of steam and odor from the room.




When the **OFF** button is pressed, the motor will stop.

By pressing button **1**, the motor will turn on at low speed.

When you press button **2**, the motor will turn on at medium speed.

By pressing button **3**, the motor will turn on at high speed.

When you press the button , the backlight of the working area will turn on, pressing again will turn off the backlight.

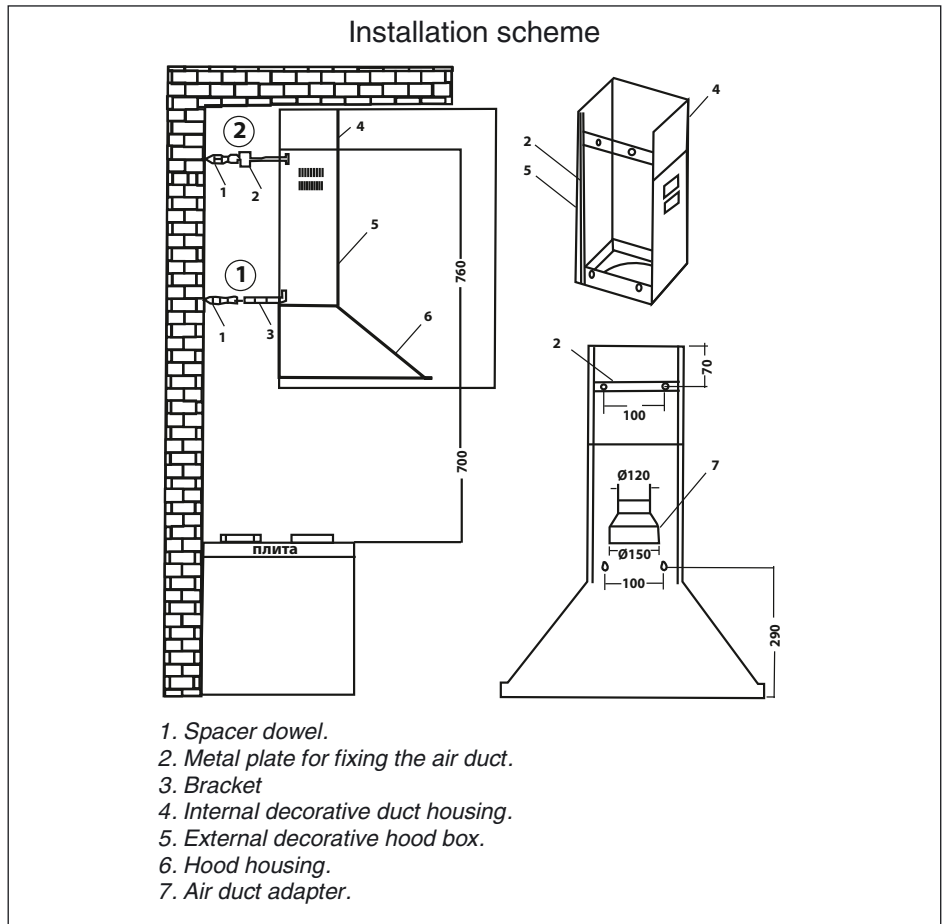
## INSTALLATION AND OPERATION

Before installing the hood, the distance between the appliance and the stove must be taken into account. This distance should be at least 65-75 cm.

### VENTILATION MODE

To install a kitchen hood in such a way that the distance between the bottom edge of the hood and the work surface of your kitchen table (or kitchen stove) is 700 mm, it is recommended:

- From the surface of the desktop (or the hob of the kitchen stove), measure up  $700 + 290$  mm and mark a point on the wall. This point should be on the imaginary centerline of the built-in hob (or your kitchen stove).



- Using the level through the marked point, draw a line parallel to the working surface of the table. Mark the center point on this line. From the center point to the left and to the right, mark two points at a distance of 67.5 mm.
- Drill two holes through these points using a hammer drill. Install spacer dowels in these holes.
- Insert the inner part of the decorative duct into the outer decorative duct box. Using screws, through the holes in the bracket, fix the hood housing and the outer decorative duct box.

#### **Installation of an internal decorative hood box:**

- Pull the inner part out of the outer decorative duct housing to the required height.
- Mark two points on the wall through the holes in the bracket of the interior decorative duct housing. Drill two holes through these points using a hammer drill.
- Install spacer dowels in the holes, and use screws to fix the air-water interior decorative housing to the wall through the holes in the bracket

#### **Operating procedure during the installation of the hood:**

- 1: Install the bracket.
- 2: Install the metal plate for fixing the air duct.
- 3: Install a kitchen hood on the wall.
- 4: Install the bottom duct of the kitchen hood.
- 5: Connect the hood to the mains

## **RECIRCULATION MODE**

When the hood is in recirculation mode, the purified air is filtered using two carbon filters and fed back to the kitchen through a pipe or duct with a diameter of 120 mm. This method is used where there is no outlet for the duct or in rooms where the installation of the duct is impossible.

#### **To operate the hood in the air recirculation mode, it is necessary:**

- Do not connect the hood to the duct during installation.
- Remove the fat filter by first pressing the filter lock.
- Install additional carbon filters in the hood.
- Install the filter into the hood by first pressing the filter lock.

Carbon filters are not included in the scope of delivery of the hood and are purchased separately.

Carbon filters are not subject to cleaning and require replacement with new ones every 3-4 months.

Carbon filters can be purchased at retail outlets or at authorized service centers

## HOOD MAINTENANCE

During the operation of the hood, in order to ensure maximum productivity and efficiency of its operation, it is necessary to periodically perform preventive actions and maintenance of the hood.

**⚠ ATENTION! When performing work related to the prevention and maintenance of the hood, be sure to disconnect the hood from the mains!**

**During prevention, perform the following actions regularly:**

- Remove all food residues and fat from the bottom surface of the hood and aluminum filter. Excessive contamination with fat can cause ignition!
- Use a damp, soft cloth to clean the outside of the hood.
- For the care of stainless steel surfaces, use special products that create a protective film.
- Do not use abrasive substances and solvents.
- **Check the condition of the exhaust duct and ventilation duct, clean them if necessary!**

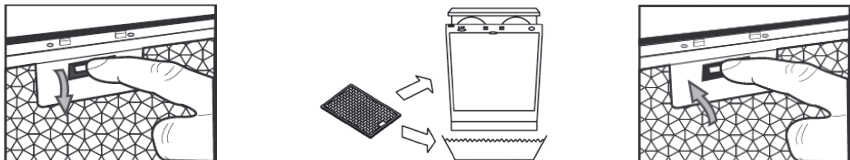
The COOCKER HOOD is equipped with a removable protective fat filter. The filter ensures the absorption of particles suspended in the air, therefore it can be contaminated depending on the frequency of use of the hood.

In order to ensure maximum performance and efficiency of the hood, it is necessary to regularly clean the grease filter from dirt.

Cleaning is carried out every 5-6 weeks manually in a soap solution without strong mechanical action or in a dishwasher.

Increasing the frequency of cleaning the fat filter makes it difficult to absorb who- with a hood. This leads to an increase in the load on the electric motor and can affect the quality and service life of the hood.

**Manual cleaning of the fat filter is performed in the following order:**



- Rinse the filter with detergent or soap solution using a sponge or a soft brush.
- Rinse the filter thoroughly with warm water.
- Wait for the filter to dry completely.
- Install the filter into the hood by first pressing the filter lock.

In the case of cleaning using a dishwasher, make sure that the detergents used by the machine do not contain aggressive substances that can damage the surface of the aluminum parts of the filter. In the dishwasher place the filters vertically to avoid food residues getting into them.

Before installing the filter in the hood after cleaning in the dishwasher, make sure that it is dry.

**⚠ ATENTION! IF THESE RULES ARE NOT FOLLOWED, THE FILTER MAY BE DAMAGED!**

## REPLACEMENT OF THE LED LAMP

- Before replacing the fixtures, make sure that the hood is disconnected from the mains.
- Remove the fat filter by pressing the filter lock.
- Carefully disconnect the plug and remove the old lamp.
- Replace the lamp with a new one, the power of which is not more than that indicated in the technical specifications.
- Install the fat filter in the hood by pressing the filter lock.
- Connect the hood to the electrical network.

**⚠ ATTENTION!** *Contact an authorized service center if the lamp malfunctions!*

## TROUBLESHOOTING

The COOCKER HOOD does not work	The lamp is not lit	The hood performance has decreased	The COOCKER HOOD began to work louder	In the recirculation mode, air is poorly discharged	Malfunction / Method of elimination
✓	✓				Check the electrical connection
✓					Check if the motor is on
	✓				Check the lamp switch (must be enabled)
		✓	✓	✓	Check the grease filter (wash 1 time in 1.5-2 months)
✓	✓				Check the outlet to see if there is voltage in it
	✓				Check the lamps
		✓	✓		Check the air outlet pipe (there must be a draft)
		✓		✓	Check the carbon filter (replacement is performed 1 time in 3-4 months)

## DISPOSAL



The price marking on this product or its documentation indicates that the product cannot be disposed of together with household garbage. In order to prevent a possible threat to health and the environment, the product must be disposed of as part of an approved disposal process. For further information on how to dispose of the product correctly, contact the supplier or local organizations responsible for waste disposal.

## SPECIFICATION / CONFIGURATION

<b>KRAFT model</b>	<b>KRAFT KF-CH6451X</b>	<b>KRAFT KF-CH6452W</b>	<b>KRAFT KF-CH6453BL</b>
Type of hood	domed	domed	domed
Capacity (discharge) (m <sup>3</sup> /h)	450	450	450
Number of speeds	3	3	3
Type of control	push - button	push - button	push - button
Engine power (W)	140	140	140
Voltage (V) / Current Frequency (Hz)	220-240 / 50	220-240 / 50	220-240 / 50
Number of motors (pcs.)	1	1	1
Filter	aluminum	aluminum	aluminum
Work mode	withdrawal and recycling	withdrawal and recycling	withdrawal and recycling
Minimum height above hob (mm)	650	650	650
Noise level (dB)	65	65	65
Duct diameter (mm)	120	120	120
Wall mounting	yes	yes	yes
Backlight	LED	LED	LED
Body material	metal	metal	metal
Body color	white	stainless steel	black
Net/Gross Weight (kg)	6,62 / 7,12	6,62 / 7,12	6,62 / 7,12
Product dimensions, WxDxH (mm)	600x450x215	600x450x215	600x450x215
Package dimensions, WxDxH (mm)	635x490x270	635x490x270	635x490x270
<b>EQUIPMENT</b>			
Kitchen hood (pcs.)	1	1	1
Mounting kit (pcs.)	1	1	1
Decorative box (pcs.)	2	2	2
Packing (pcs.)	1	1	1
Operating instructions with warranty card (pcs.)	1	1	1

\* The manufacturer and importer reserve the right to change the design, technical characteristics, functions, appearance, and configuration of the product without prior notice.

\* All information provided in the manual concerning the configuration, technical characteristics, functions, and colors is purely informational in nature and under no circumstances is a public offer.



## WARRANTY CARD

---

Date of sale

« \_\_\_\_ » \_\_\_\_\_ 20\_\_ y.

Store stamp

**When selling, the seller is obligated to fill out the warranty coupons. The date of manufacturing and serial number can be found on the packaging and on the back side of the product.**

The manufacturer's warranty obligations are valid only for the KRAFT cooker hood. **The warranty period is 1 year from the date of purchase. The service life of the product conducted 3 years.**

Information about authorized service centers is available on the website <http://kraftltd.com> or by calling the support service toll-free +7(800)200-79-97. If you have any questions or problems related to KRAFT products, please contact in writing to the address: ZAO "LEBEDINSKIY TORGOVIY DOM", str. Dnepropetrovskaya, 50 V, Rostov-on-Don, 344093, Russia, or by e-mail [service@lbttd.ru](mailto:service@lbttd.ru).

1. The manufacturer guarantees free elimination of factory defects or technical faults during the warranty period if the Buyer complies with the terms and conditions of warranty service. All claims in appearance should be presented to the seller when purchasing the product. After purchasing the product, the consumer is responsible for all external damage.
2. The warranty applies only to products used for non-commercial personal, family or household purposes. Otherwise, the warranty period is 3 months from the date of purchase.
3. The seller reserves the right to conduct a technical examination of the product quality within the time frame established by law.
4. Warranty repairs are not performed in the following cases:
  - invalidity of the warranty card;
  - the presence of damage and malfunctions resulting from improper use of equipment in violation of the rules of operation, installation or transportation of equipment by the user or a trading organization;
  - the presence of damage and malfunctions resulting from the action of third parties or force majeure, ingress of foreign objects and insects, damage caused by animals;
  - establishment of the fact of deviation from the State technical standards, supplying electrical and cable networks, supplying more power than provided by the manufacturer;
  - establishment of the fact of repair (attempt to repair) equipment independently or by unauthorized persons;
  - using of the product for industrial or commercial purposes.
5. The warranty card is invalid in the following cases:
  - incorrect or incomplete filling of the card by the store and the master;
  - absence of the sale date and the store stamp.
6. The manufacturer is not responsible for damage caused to people, animals and premises due to violation of safety regulations, transportation and operation of the device.
7. The warranty service does not cover installation, cleaning and maintenance of the device.

<p style="text-align: center;"><b>Tear-off coupon №1 for warranty repair cooker hood KRAFT model _____ serial № _____</b></p> <p>Withdrawn « _____ » 20____ y.</p> <p>Executant _____ signature _____ Full name _____</p> <p>Type and content of the work performed _____</p> <p>Service department's name _____ Cutting line _____</p>	<p style="text-align: center;"><b>COUPON №1 for warranty repair cooker hood KRAFT</b></p> <p style="text-align: center;"><b>model _____ serial № _____</b></p> <p>Sold by _____ (name and address of the commercial enterprise)</p> <p>_____</p> <p>_____ tel: _____</p> <p>Date of sale « _____ » _____ y.</p> <p>Store stamp _____ (personal seller's signature)</p> <p style="text-align: center;">Service department's name and address</p> <p>_____ (* to be filled in by the commercial enterprise)</p> <p>_____</p> <p>_____</p>
<p style="text-align: center;"><b>Tear-off coupon №2 for warranty repair cooker hood KRAFT model _____ serial № _____</b></p> <p>Withdrawn « _____ » 20____ y.</p> <p>Executant _____ signature _____ Full name _____</p> <p>Type and content of the work performed _____</p> <p>Service department's name _____ Cutting line _____</p>	<p style="text-align: center;"><b>COUPON №2 for warranty repair cooker hood KRAFT</b></p> <p style="text-align: center;"><b>model _____ serial № _____</b></p> <p>Sold by _____ (name and address of the commercial enterprise)</p> <p>_____</p> <p>_____ tel: _____</p> <p>Date of sale « _____ » _____ y.</p> <p>Store stamp _____ (personal seller's signature)</p> <p style="text-align: center;">Service department's name and address*</p> <p>_____ (* to be filled in by the commercial enterprise)</p> <p>_____</p> <p>_____</p>

<p><b>Cooker hood KRAFT</b>  <b>model</b> _____ <b>serial N°</b> _____                      Owner, his address _____                      _____                      _____                      _____                      signature                      Owner's phone _____                      Reason for failure (malfunction) _____                      _____                      _____                      _____                      Owner: _____                      _____                      signature                      Mechanic: _____                      _____                      Full name                      Completed works: _____                      _____                      _____                      Date « _____ » _____ y.                      Mechanic: _____ Owner: _____                      _____                      signature signature                      Approve _____                      _____                      service company name and address                      _____                      _____                      _____                      the position of the head of the company, Stamp signature                      that performed the service</p>	
<p><b>Cooker hood KRAFT</b>  <b>model</b> _____ <b>serial N°</b> _____                      Owner, his address _____                      _____                      _____                      _____                      signature                      Owner's phone _____                      Reason for failure (malfunction) _____                      _____                      _____                      _____                      Owner: _____                      _____                      signature                      Mechanic: _____                      _____                      Full name                      Completed works: _____                      _____                      _____                      Date « _____ » _____ y.                      Mechanic: _____ Owner: _____                      _____                      signature signature                      Approve _____                      _____                      service company name and address                      _____                      _____                      _____                      the position of the head of the company, Stamp signature                      that performed the service</p>	

## INSTALLATION COUPON

---

The kitchen hood is installed in the city \_\_\_\_\_

St. \_\_\_\_\_, House No \_\_\_\_\_, flat \_\_\_\_\_

and connected by a mechanic \_\_\_\_\_  
(name of the organization)

\_\_\_\_\_  
Mechanic \_\_\_\_\_  
(signature, date)

***The hood is equipped and functional. I am familiar with the operating instructions, terms of use and warranty obligations. .***

Owner \_\_\_\_\_  
(signature, date)



**ҚҰРМЕТТІ САТЫП АЛУШЫ!**

Біздің өнімді — KRAFT сауда белгісінің ас үй ауа сорғышын сатып алғаныңыз үшін алғыс айтамыз. Оны қолданар алдында оның керемет мүмкіндіктерін толық көлемде пайдалану үшін осы нұсқаулықты мұқият оқып шығуыңызды сұраймыз.

Егер оны пайдалану барысында қиындықтарға тап болсаңыз, бізбен хабарласыңыз.

**Сауда жасағаныңыз үшін рақмет!**

**МАЗМҰНЫ**

---

САҚТЫҚ ШАРАЛАРЫ.....	31
СИПАТТАМАСЫ.....	32
ҚҰРЫЛҒЫ СХЕМАСЫ.....	33
БАСҚАРУ ПАНЕЛІ.....	33
ОРНАТУ ЖӘНЕ ПАЙДАЛАНУ.....	34
СОРҒЫШҚА ҚЫЗМЕТ КӨРСЕТУ.....	36
ЫҚТИМАЛ АҚАУЛАРЫ МЕН ОЛАРДЫ ЖӨНДЕУ ӘДІСТЕРІ.....	37
КӘДЕГЕ ЖАРАТУ.....	38
ТЕХНИКАЛЫҚ СИПАТТАМАЛАРЫ МЕН ЖИЫНТЫҒЫ.....	38
КЕПІЛДІК ТАЛОНЫ.....	39
ОРНАТУ ТАЛОНЫ.....	42

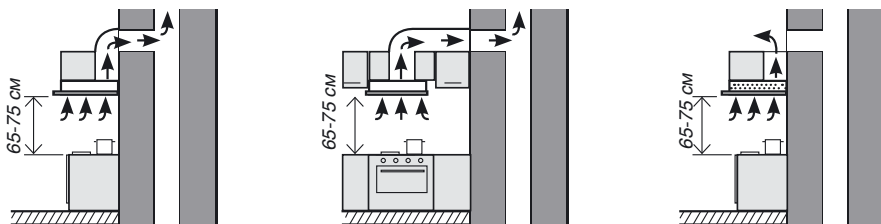
## САҚТЫҚ ШАРАЛАРЫ



Аспапты пайдаланбас бұрын пайдалану кезінде сынып қалуына жол бермес үшін осы нұсқаулықты мұқият оқып шығуыңызды сұраймыз. Бұйымды дұрыс тұтынбау оның сынуына және пайдаланушының денсаулығына залал немесе материалдық зиян тигізуіне алып келуі мүмкін.

### Электрлік тұрмыстық аспаптарды пайдалану кезінде қауіпсіздік техникасының негізгі талаптарын орындаңыз, атап айтқанда:

- Өндіруші құрылғыны дұрыс орнатпау және пайдалану нәтижесінде келтірілген зиян үшін жауап бермейді.
- Құрылғы тек үйде пайдалануға арналған.
- Ауа сорғышты үй-жайда ауаның болуын талап ететін каминмен және газ плитасымен, сондай-ақ электрлік жылыту құрылғыларымен бір уақытта қолданған жағдайда, абай болу керек, өйткені ас үй ауа сорғышы камин немесе газ плитасының жануына қажетті үй-жайдағы ауаны сорып алады.
- Ас үй ауа сорғышының қауіпсіз жұмыс істеуі үшін бөлменің жеткілікті желдетілуін қамтамасыз етіңіз. Ауа сорғыштың астында жалынның болуына жол бермеңіз.
- Ауа сорғышы мен плитаның арасындағы ең аз қашықтық электр плитасынан 65-70 см немесе газ плитасынан 75-80 см болуы керек.



- Ауа сорғышты газ плитасымен немесе үй-жайда ауаны қажет ететін басқа құрылғымен бір уақытта қолданған жағдайда, бөлменің жеткілікті желдетілуін қамтамасыз етіңіз.
- Ауаны сыртқа шығаруға қатысты жергілікті ережелер мен нормаларды сақтаңыз.
- Ауа сорғышты қоспас бұрын, электр желісінің параметрлері техникалық талаптарға сәйкес келетініне көз жеткізіңіз.
- Егер сіз аспапты нұсқаулыққа сәйкес тазаламасаңыз, онда тұтану қаупі туындауы мүмкін. Айына бір рет тазалап тұрған жөн.
- Ауа сорғыш жұмыс істеп тұрған кезде сүзгілердің күйін тексермеңіз.
- Ауа сорғыштың жұмысынан кейін шамды ұстамаңыз.
- Аспапты дымқыл қолмен ажыратпаңыз және электр бауын тартпаңыз.
- Ашық жалыннан аулақ болыңыз, себебі ол сүзгілерді зақымдауы және құрылғының тұтануына әкелуі мүмкін.
- Ауа сорғышты күтіп ұстамас бұрын және тазаламас бұрын ашаны розеткадан суырыңыз.
- Құрылғы олар үшін жауапты болып табылатын басқа адамдар бақылайтын жағдайлардан басқа жағдайларда физикалық, сенсорлық және ойлау мүмкіндіктері шектеулі адамдардың және балалардың пайдалануына арналмаған.

## СИПАТТАМАСЫ

---

Ауа сорғыш ас үйден иістер мен буларды кетіруге арналған.

Ауа тікелей атмосфераға немесе желдету арналары арқылы (зәулім үйлерді қоспағанда) шығарылады.

Ауа сорғышта қуаты 4 Вт болатын 1 жарық-диодты шам бар. Қуаты 60 Вт жоғары галогендік шамдарды пайдаланудың қажеті жоқ, себебі бұл сорғыш элементтерінің қызып кетуіне әкелуі мүмкін.

**⚠ НАЗАР АУДАРЫҢЫЗ!** *Орнатпас бұрын кернеудің (В) және жиіліктің (Гц) номиналды тақтайшада көрсетілген параметрлерге сәйкестігін тексеріңіз. Номиналды тақтайша сорғыштың ішінде орналасқан.*

### АУАНЫ СЫРТҚА ШЫҒАРУ

Ас үй сорғышы желдету арналарына диаметрі 120 мм жиырылған металл құбырлар арқылы қосылады. Ауаны түтінді сорып алуға және газбен немесе басқа да отынмен жұмыс істейтін жабдықтардан бөлінетін жану өнімдерін желдету арналары арқылы шығаруға болмайды.

Жиырылған құбырлар асүй сорғыштарының жиынтығына кірмейді және шығу тесігінен желдету арнасының саңылауына дейінгі қашықтыққа қарай бөлек сатып алынуы тиіс.

### ЖАБЫҚ ЖЕЛДЕТУ

Сорғышты ауаны тазартатын көмір сүзгісімен (иіске арналған) қолдануға болады. Сүзгіні турбинаның пластикалық тоғынына орнатуға болады. Мұндай режимде тазартылған ауа бөлмеге қайта оралады, ал сорғыш желдету арналарына қосылмай жұмыс жасай алады.

Көмір сүзгісі ас үй сорғыштарын жеткізу жиынтығына кірмейді және бөлек сатып алынуы тиіс.

### ЭЛЕКТРЛІК ҚОСУ

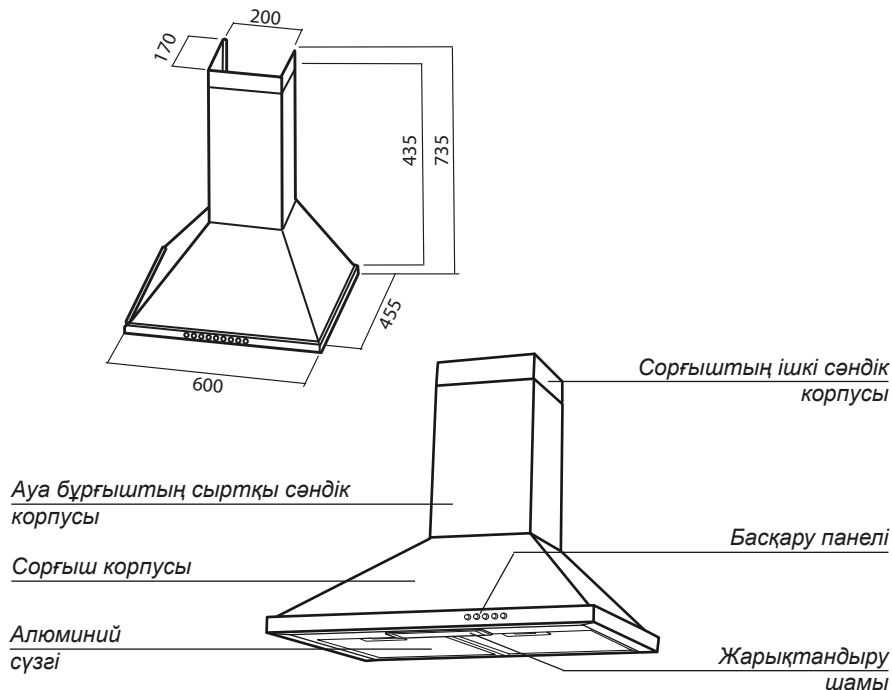
Электр желісіндегі кернеу сорғыш ішіндегі номиналды маңдайшада көрсетілгендей кернеумен бірдей екеніне көз жеткізіңіз. Электр жабдықтарын электр тогының желісіне тек маманның көмегімен жалғауға болады. Жабдықты оған оңай өтуге болатындай және желіден оңай ажыратылатындай етіп орнатқан жөн.

### ЖҰМЫСЫ

Сорғыш дұрыс жұмыс істеуі үшін оны асүй плитасымен бір уақытта қосу керек. Тамақ пісіргеннен кейін сорғышты 15 минуттан кейін өшіріңіз. Пісіру кезінде иісті басқа бөлмелерге тарататын атпа желдерден аулақ болу керек.

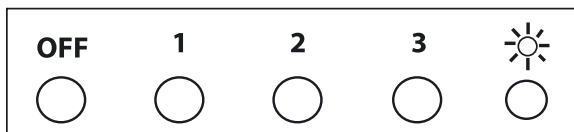


## ҚҰРЫЛҒЫ СХЕМАСЫ



## БАСҚАРУ ПАНЕЛІ

Сорғыш 3 сатылы жылдамдық ауыстырғышымен және жарық батырмаларынан тұратын басқару панелімен жабдықталған. Жақсы өнімділігі үшін біз бу мен иісті мейлінше жақсы бұру үшін жоғары жылдамдықты пайдалануды ұсынамыз. Сорғышты тамақ дайындаудан бірнеше минут бұрын қосып қойыңыз және бөлмеден бу мен иіс толығымен жойылғаннан кейін ғана өшіріңіз.




**Off** батырмасын басқан кезде мотор тоқтайды.

**1** батырмасын басқан кезде мотор төменгі жылдамдықпен қосылады.

**2** батырмасын басқан кезде мотор орташа жылдамдықпен қосылады.

**3** батырмасын басқан кезде мотор жоғары жылдамдықпен қосылады.

 Батырманы басқан кезде жұмыс аймағын жарықтандыру іске қосылады, қайта басқан кезде жарық өшеді.

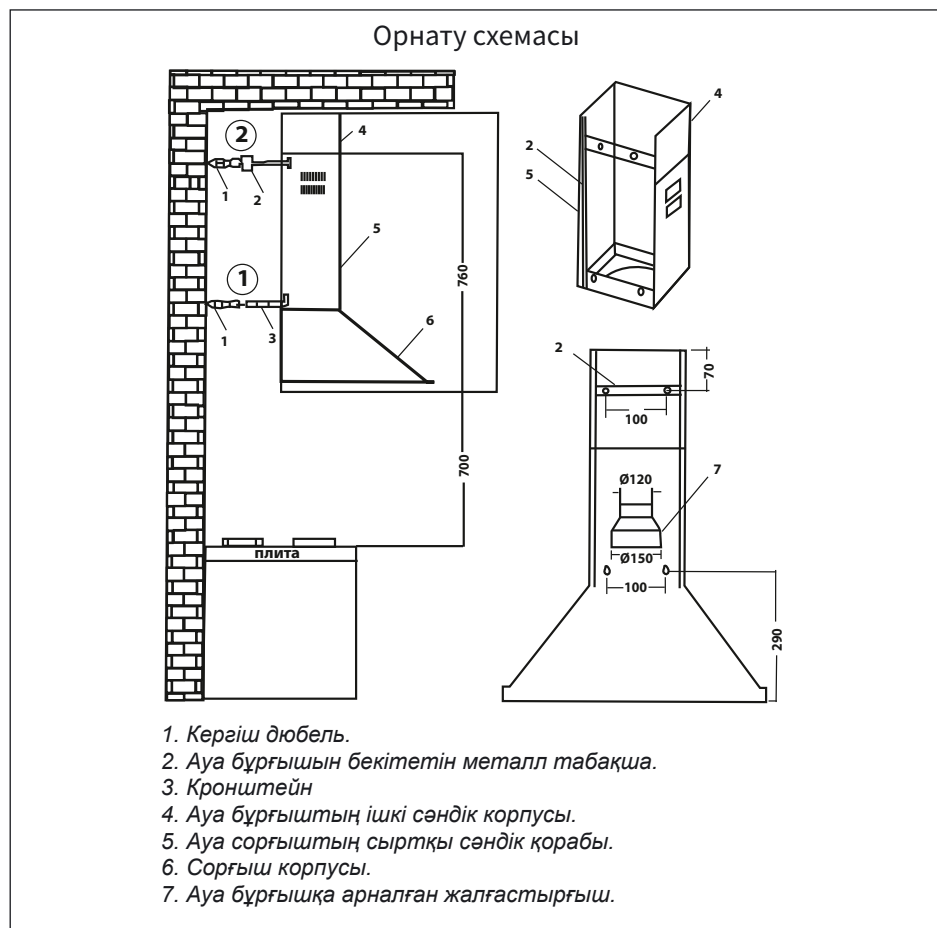
## ОРНАТУ ЖӘНЕ ПАЙДАЛАНУ

Сорғышты орнатпас бұрын аспап пен плита арасындағы қашықтықты ескеру қажет. Бұл қашықтық кемінде 65-75 см болуы керек.

### ЖЕЛДЕТУ РЕЖИМИ

Асүй сорғышты орнату үшін, сорғыштың төменгі шеті мен асүйіңіздегі үстелдің жұмыс істейтін беті (немесе ас үй плитасы) арасындағы қашықтық 700 мм болуын қамтамасыз етіңіз, ол үшін:

- Жұмыс үстелінің бетінен (немесе ас үй плитасының пісіру панелінен) жоғарыға қарай 700+290 мм өлшеңіз және қабырғада нүкте белгілеңіз. Бұл нүкте кіріктірілген плитаның (немесе сіздің ас үйіңіздегі плитаның) қиялдағы осьтік сызығында болуы керек.



- Белгіленген нүкте деңгейі арқылы үстелдің жұмыс бетіне параллель сызық сызыңыз. Бұл сызық арқылы орталық нүктені белгілеңіз. Орталық нүктеден солға және оңға екі нүктені 67,5 мм қашықтықта белгілеңіз.
- Осы нүктелер арқылы перфоратормен екі тесік бұрғылаңыз. Бұл тесіктерге кергіш дюбельдерді орнатыңыз.
- Ауа сорғыштың сыртқы сәндік қорабына сәндік қораптың ішкі бөлігін салыңыз. Бұрандаларды қолданып, кронштейндегі тесіктер арқылы сорғыштың корпусын және түтіктің сыртқы сәндік қорабын бекітіңіз.

#### **Сорғыштың ішкі сәндік қорабын орнату:**

- Ауа бұрғыштың сыотқы сәндік корпусынан ішкі бөлігін қажетті биіктікке жылжытыңыз.
- Ауа бұрғыштың ішкі сәндік корпусының кронштейніндегі тесіктер арқылы қабырғаға екі нүктені белгілеңіз. Осы нүктелер арқылы перфоратор көмегімен екі тесік бұрғылаңыз.
- Саңылауларға кергіш дюбельдерді орнатыңыз және бұрандалармен қабырғаға кронштейндегі тесіктер арқылы, түтіктің ішкі сәндік корпусы арқылы бекітіңіз.

#### **Сорғышты орнату кезіндегі жұмыс тәртібі:**

1. Кронштейнді орнатыңыз.
2. Ауа бұрғышты бекіту үшін металл табақшаны орнатыңыз.
3. Қабырғаға асүй сорғышын орнатыңыз.
4. Асүй сорғышының астыңғы ауа бұрғышын орнатыңыз.
5. Аспапты электр желісіне қосыңыз.

## **РЕЦИРКУЛЯЦИЯ РЕЖИМИ**

Сорғыш рециркуляция режимінде жұмыс істегенде, тазартылған ауа екі көмір сүзгісінің көмегімен сүзіліп, асүйге құбыр немесе диаметрі 120 мм ауа бұрғыш арқылы кері жіберіледі. Бұл әдіс ауа бұрғыш үшін шығаратын жері жоқ немесе құбырды орнату мүмкін емес бөлмелерде қолданылады.

#### **Ауа рециркуляциясы режимінде сорғыштың жұмысы үшін:**

- Орнату кезінде сорғышты тауа бұрғышқа қоспаңыз.
- Алдымен сүзгі құлпын басып тұрып, май сүзгісін шешіп алыңыз.
- Сорғышқа қосымша көмір сүзгілерін орнатыңыз.
- Сүзгінің құлпын алдын ала басу арқылы сүзгіні сорғышқа орнатыңыз. Көмір сүзгілері сорғышты жеткізу жиынтығына кірмейді және бөлек сатып алынады. Көмір сүзгілері тазаланбайды және әр 3-4 ай сайын жаңасына ауыстыруды қажет етеді. Сіз көмір сүзгілерін сауда нүктелерінде немесе авторизацияланған сервистік орталықтарда сатып ала аласыз.

## СОРҒЫШҚА ҚЫЗМЕТ КӨРСЕТУ

Сорғышты пайдалану кезінде оның мейлінше өнімділігі мен тиімділігін қамтамасыз ету үшін мезгіл-мезгіл алдын-алу шаралары мен сорғышты күтіп ұстау қажет.

**⚠ НАЗАР АУДАРЫҢЫЗ!** Алдын алуға және күтіп ұстауға байланысты жұмыстарды орындау кезінде сорғышты міндетті түрде электр желісінен өшіруді ұмытпаңыз!

### Алдын алу кезінде келесі әрекеттерді үнемі орындаңыз:

- Барлық тамақ қалдықтары мен майларды сорғыш пен алюминий сүзгісінің төменгі бетінен кетіріңіз. Майдың шамадан тыс жиналып қалуы тұтануға әкелуі мүмкін!
- Сорғыштың сыртқы бетін тазарту үшін дымқыл, жұмсақ шүберекті пайдаланыңыз.
- Тот баспайтын болаттан жасалған зат беттерін күту үшін қорғаныш қабық түзетін арнайы құралдарды қолданыңыз.
- Абразивті тазалау құралдарын және еріткіштерді пайдаланбаңыз.
- Сорғыштың ауа бұрғышы мен желдету арнасының күйін тексеріңіз, қажет болса, оларды тазалап тұрыңыз!

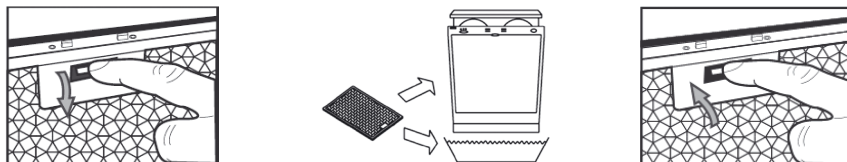
Сорғыш алынбалы қорғаныш май сүзгісімен жабдықталған. Сүзгі ауада қалқып жүретін бөлшектерді сіңіруді қамтамасыз етеді, сондықтан сорғыш пайдалану жиілігіне байланысты ластануы мүмкін.

Сорғыштың мейлінше өнімділігі мен тиімділігін қамтамасыз ету үшін май сүзгісіне жиналып қалған ластықтарды үнемі тазартып отыру керек.

5-6 апта сайын сабын ерітіндісімен қатты механикалық күш салмай қолмен тазалап немесе ыдыс жуатын машинада жуу керек.

Май сүзгісін тазарту тым жиі жүргізілсе, сорғыштың ауаны соруы қиындайды. Бұл электр қозғалтқышқа түсетін жүктеменің артуына әкеледі және сорғыштың сапасы мен қызмет ету мерзіміне әсер етуі мүмкін.

### Май сүзгісін қолмен тазарту келесі тәртіппен жүзеге асырылады:



- Алдымен сүзгі құлпын басып тұрып, май сүзгісін шешіп алыңыз.
- Сүзгіні жуғыш құралмен немесе сабын ерітіндісімен ысқышпен немесе жұмсақ щеткамен жуыңыз.
- Сүзгіні жылы сумен мұқият шайыңыз.
- Сүзгі толығымен құрғағаншын күтіңіз.
- Сүзгінің құлпын алдын ала басу арқылы сүзгіні сорғышқа орнатыңыз.

Ыдыс жуатын машинаны пайдаланып тазалаған жағдайда, ыдыс жуатын машинада қолданылатын жуғыш заттар құрамында алюминий сүзгі бөліктерінің бетін зақымдайтын жөбір заттар болмауын қадағалаңыз. Ыдыс жуатын машинаға сүзгілерді салғанда тамақ қалдықтары түсуіне жол бермеу үшін тігінен орналастырыңыз.

Сүзгіні сорғышқа салмас бұрын, ыдыс жуатын машинада тазалағаннан кейін оның құрғақ екеніне көз жеткізіңіз.

**⚠ ЕГЕР ОСЫ ЕРЕЖЕЛЕР САҚТАЛМАСА, СҮЗГІ БҮЛІНУІ МҮМКІН!**

### LED ШАМЫН АУЫСТЫРУ

- Жарықшамдарды ауыстырмас бұрын сорғыштың электр желісінен ажыратылғанына көз жеткізіңіз.
- Сүзгі құлпын басу арқылы май сүзгісін алыңыз.
- Штепкерді абайлап шешіп, ескі жарықшамды алыңыз.
- Шамды қуаты техникалық сипаттамаларда көрсетілген деңгейден аспайтын жаңасына ауыстырыңыз.
- Сүзгі құлпын басу арқылы май сүзгісін сорғышқа салыңыз.
- Сорғышты электр желісіне қосыңыз.

**⚠ НАЗАР АУДАРЫҢЫЗ! Шам жарамсыз болғанда авторизацияланған сервис орталығына жүгініңіз.**

## ЫҚТИМАЛ АҚАУЛАРЫ МЕН ОЛАРДЫ ЖӨНДЕУ ӘДІСТЕРІ

Сорғыш жұмыс істемейді	Шам жанбайды	Сорғыштың өнімділігі төмендеді	Сорғыш қатты дыбыстар шығарып жұмыс істей бастады	Рециркуляция режимінде ауа нашар шығарылады	Ақауы  Жою әдісі
✓	✓				Электрлік қосылыстарды тексеріңіз
✓					Мотордың қосылғанын тексеріңіз
	✓				Шам ауыстырғышын тексеріңіз (қосулы болуы тиіс)
		✓	✓	✓	Сүзгіштің май тұтқышын тексеріңіз (1,5-2 айда 1 рет жуыңыз)
✓	✓				Розеткада кернеудің бар-жоғын тексеріңіз
	✓				Шамдарды тексеріңіз
		✓	✓		Ауа шығатын құбырды тексеріңіз (сорып тұруы тиіс)
		✓		✓	Көмір сүзгісін тексеріңіз (ауыстыру 3-4 айда 1 рет жүргізіледі)

## КӘДЕГЕ ЖАРАТУ



Осы өнімдегі немесе оның құжаттамасындағы WEEE белгісі бұл өнімді қарапайым үй қалдықтармен бірге кәдеге жаратуға болмайтынын көрсетеді. Денсаулыққа және қоршаған ортаға ықтимал қаупінің алдын алу үшін өнім кәдеге жаратудың бекітілген процесі шеңберінде кәдеге жаратылуы тиіс.

Өнімді қалай дұрыс кәдеге жарату туралы қосымша ақпарат алу үшін жеткізушімен немесе қоқысты қайта өңдеуге жауапты жергілікті ұйымдармен байланысыңыз.

## ТЕХНИКАЛЫҚ СИПАТТАМАЛАРЫ МЕН ЖИЫНТЫҒЫ

Моделі	KRAFT KF-CH6451X	KRAFT KF-CH6452W	KRAFT KF-CH6453BL
Сорғыш түрі	күмбезді	күмбезді	күмбезді
Максималды өнімділік (қайтару) (м³/ч)	450	450	450
Жылдамдықтардың саны	3	3	3
Басқару түрі	түймесі	түймесі	түймесі
Қуатты тұтыну (Вт)	140	140	140
Кернеу (В) / Жиілік (Гц)	220-240 / 50	220-240 / 50	220-240 / 50
Қозғалтқыштардың саны (шт.)	1	1	1
Сүзгі	алюминий	алюминий	алюминий
Жұмыс режимдері	алу және қайта өңдеу	алу және қайта өңдеу	алу және қайта өңдеу
Плита үстіндегі ең аз биіктік (мм)	650	650	650
Шу деңгейі (дБ)	65	65	65
Түтік диаметрі (мм)	120	120	120
қабырғаға аспа	Иә	Иә	Иә
Артқы жарық	LED	LED	LED
Тұрғын үй материалы	металл	металл	металл
Түсі	Ақ	тот баспайтын болат	қара
Таза салмағы / Жалпы салмағы (кг)	6,62 / 7,12	6,62 / 7,12	6,62 / 7,12
Өнім габариті (ЕхСхБ) (мм)	600x450x215	600x450x215	600x450x215
Қаптамасыз габариті (ЕхСхБ) (мм)	635x490x270	635x490x270	635x490x270
<b>ЖАБДЫҚ</b>			
Асүй сорғысы, дана	1	1	1
Монтаждау жиынтығы, дана	1	1	1
Сәндік қорап, дана	2	2	2
Қаптама, дана	1	1	1
Кепілдік талоны бар пайдалану жөніндегі нұсқаулық, дана	1	1	1

\* Өндіруші мен импорттаушы тұтынушыға алдын ала ескертпестен тауар дизайнын, техникалық сипаттамаларын, функцияларын, сыртқы түрін және конфигурациясын өзгерту құқығын өзіне қалдырады.

\* Осы нұсқаулықта конфигурацияға, техникалық сипаттамаларына, функциялары мен түстеріне қатысты барлық ақпарат мәлімет беру үшін ғана ұсынылды және жария офферта болып саналмайды.

## КЕПІЛДІК ТАЛОНЫ

Сату күні

« \_\_\_\_\_ » \_\_\_\_\_ 20 \_\_\_\_\_ жыл.

Дүкеннің мөртаңбасы

*Сату кезінде сатушы кепілдік талонын толтыруға міндетті. Дайындалған күні мен сериялық нөмірі қаптамасында және тауардың артқы бөлігінде берілген.*

Дайындаушының кепілдік міндеттемелері тек KRAFT маркалы фендер асхана орны. **Кепілдік мерзімі: сатып алу күнінен бастап 1 жыл. Бұйымның қызмет ету мерзімі: 3 жыл.**

Авторландырылған сервис орталықтары турал ақпарат <http://kraftltd.com> сайтында немесе +7 (800) 200-79-97 қолдау қызметінің тегін телефон байланысы арқылы қолжетімді. KRAFT өніміне қатысты сұрақтар немесе мәселелер туындаған жағдайда, келесі мекенжай бойынша жазбаша хабарласуыңызды сұраймыз: «ЛЕБЕДИНСКИЙ ТОР-ГОВЫЙ ДОМ» ЖАҚ, Днепропетровская к-сі, 50 В, Ростов-на-Дону қ., 344093, Ресей, немесе электрондық пошта: [service@lbtd.ru](mailto:service@lbtd.ru).

1. Сатып алушы кепілдік қызмет көрсету қағидалары мен шарттарын сақтаған кезде, шығарушы зауыттық ақаулықтарды немесе техникалық ақаулықтарды пайдаланудың кепілдіктік мерзімі ішінде тегін жоюға кепілдік береді. Сыртқы түріне байанысты барлық кінәрат-талаптарды тауарды сатып алу кезінде сатушыға қойыңыз. Тауарды сатып алғаннан кейін, барлық сыртқы бұзылулар үшін жауапкершілік тұтынушыға жүктеледі.
2. Кепілдік коммерциялық емес жеке, отбасылық мақсаттарда немесе үйде пайдаланылатын бұйымдарға ғана қолданылады. Өйтпеген жағдайда, кепілдік мерзімі сатып алған сәттен бастап 3 айды құрайды.
3. Сатып алушы заңнамамен белгіленген мерзімде бұйым сапасына техникалық сараптама жүргізу құқығын өзіне қалдырады.
4. Кепілдік жөндеу келесі жағдайларда жүргізілмейді:
  - кепілдік талонының жарамсыздығы;
  - пайдаланушының немесе сатушы ұйымның бұйымды пайдалану, орнату және тасымалдау қағидаларын бұза отырып, техниканы дұрыс пайдаланбауы нәтижесінде пайда болған бұзылулар мен ақаулықтар болуы;
  - үшінші тұлғалардың немесе бой бермейтін күштің әсері, ішіне бөгде заттардың және шыбын-шіркейлердің кіруі, жануарлардың аспапты бүлдіруі нәтижесінде бұзылулар мен ақаулықтардың болуы;
  - қуат беруші электрлік және кабельдік желілердің Мемлекеттік техникалық стандарттардан ауытқу фактісін анықтау, шығарушы қарастырғаннан көп қуатты беру;
  - техникалық тұрғыда өз бетімен немесе бөгде адамдардың жөндеу жүргізу (жөндеуге тырысу) фактісінің анықталуы;
  - өнеркәсіптік немесе коммерциялық мақсаттарда бұйымды пайдалану.
5. Кепілдік талоны келесі жағдайларда жарамсыз:
  - дүкеннің және шебердің талонды дұрыс немесе толық толтырмауы;
  - сатылған күнінің және дүкен мөртаңбасының болмауы.
6. Шығарушы қауіпсіздік техникасы, аспапты тасымалдау және пайдалану қағидаларын сақтамау себебінен адамдар мен жануарларға және орынжайларға келтірілген залал үшін жауапкершілік алмайды.
7. Кепілдік қызмет көрсету аспапты орнатуға, тазалауға және оны күтуге қолданылмайды.

**КРАФТ КЕПІЛДІКПЕН  
ЖӨНДЕУ ҮШІН БЕРІЛЕТІН № 1 ТАЛОН ТҮБІРТЕГІ**

моделі \_\_\_\_\_ сериялық № \_\_\_\_\_

Алынған күні « \_\_\_\_\_ » \_\_\_\_\_ 20 \_\_\_\_\_ жыл

Орындаушы \_\_\_\_\_ қолы \_\_\_\_\_

Орындалған жұмыстардың түрі мен мазмұны \_\_\_\_\_

Сервистік қызметтің атауы \_\_\_\_\_

Кесу сызығы

**КРАФТ асхана орны кепілдікпен  
жөндеу үшін берілетін № 1 талон**

моделі \_\_\_\_\_

сериялық № \_\_\_\_\_

Сатылды \_\_\_\_\_  
(сауда кәсіпорнының атауы мен мекенжайы)

\_\_\_\_\_

\_\_\_\_\_ тел: \_\_\_\_\_

Сатылған күні « \_\_\_\_\_ » \_\_\_\_\_ жыл.

Дүкен мөртабаны \_\_\_\_\_  
(сатушының өз қолы)

Сервистік кәсіпорынның атауы және мекенжайы\* \_\_\_\_\_  
(\* сауда кәсіпорны толтырады)

\_\_\_\_\_

\_\_\_\_\_

**КРАФТ ФЕНИН КЕПІЛДІКПЕН  
ЖӨНДЕУ ҮШІН БЕРІЛЕТІН № 2 ТАЛОН ТҮБІРТЕГІ**

моделі \_\_\_\_\_ сериялық № \_\_\_\_\_

Алынған күні « \_\_\_\_\_ » \_\_\_\_\_ 20 \_\_\_\_\_ жыл

Орындаушы \_\_\_\_\_ қолы \_\_\_\_\_

Орындалған жұмыстардың түрі мен мазмұны \_\_\_\_\_

Сервистік қызметтің атауы \_\_\_\_\_

Кесу сызығы

**КРАФТ асхана орны кепілдікпен  
жөндеу үшін берілетін № 2 талон**

моделі \_\_\_\_\_

сериялық № \_\_\_\_\_

Сатылды \_\_\_\_\_  
(сауда кәсіпорнының атауы мен мекенжайы)

\_\_\_\_\_

\_\_\_\_\_ тел: \_\_\_\_\_

Сатылған күні « \_\_\_\_\_ » \_\_\_\_\_ жыл.

Дүкен мөртабаны \_\_\_\_\_  
(сатушының өз қолы)

Сервистік кәсіпорынның атауы және мекенжайы\* \_\_\_\_\_  
(\* сауда кәсіпорны толтырады)

\_\_\_\_\_

\_\_\_\_\_



<p><b>АСХАНА ОРНЫ KRAFT</b>  <b>моделі</b> _____  <b>сериялық №</b> _____                  Иесі, оның мекенжайы _____                  _____                  _____                  Иесінің телефоны _____                  Істен шығу (ақаулық) себебі _____                  _____                  _____                  Иесі: _____                  _____ қолы                  Механик: _____                  _____ Т.А.Ә.                  Орындалған жұмыстар: _____                  _____                  Күні « _____ » _____ ЖЫЛ                  Механик: _____ Иесі: _____                  _____ қолы _____ қолы                  Бекітемін _____                  _____ сервистік кәсіпорынның атауы және мекенжайы                  _____                  _____ қызмет көрсеткен кәсіпорын, Мөр орны (МО) _____ қолы                  _____ басшысының лауазымы</p>	
<p><b>АСХАНА ОРНЫ KRAFT</b>  <b>моделі</b> _____  <b>сериялық №</b> _____                  Иесі, оның мекенжайы _____                  _____                  _____                  Иесінің телефоны _____                  Істен шығу (ақаулық) себебі _____                  _____                  _____                  Иесі: _____                  _____ қолы                  Механик: _____                  _____ Т.А.Ә.                  Орындалған жұмыстар: _____                  _____                  Күні « _____ » _____ ЖЫЛ                  Механик: _____ Иесі: _____                  _____ қолы _____ қолы                  Бекітемін _____                  _____ сервистік кәсіпорынның атауы және мекенжайы                  _____                  _____ қызмет көрсеткен кәсіпорын, Мөр орны (МО) _____ қолы                  _____ басшысының лауазымы</p>	

## ОРНАТУ ТАЛОНЫ

---

Асүй сорғышының орнатылған жері қ. \_\_\_\_\_

көшесі \_\_\_\_\_, № үй \_\_\_\_\_, пәтер \_\_\_\_\_

қосуды жүргізген механик \_\_\_\_\_  
(ұйымның атауы)

Механик \_\_\_\_\_  
(қолы, күні)

***Сорғыш жиынтықталған және жұмысқа жарамды. Пайдалану жөніндегі нұсқаулықпен, пайдалану ережелерімен және кепілдік міндеттемелермен таныстым.***

Иесі \_\_\_\_\_  
(қолы, күні)

\* Изготовитель оставляет за собой право вносить изменения конструкций, технических характеристик, внешнего вида, комплектации товара, не ухудшающие его потребительских качеств, без предварительного уведомления потребителя.

Вся представленная в руководстве информация, касающаяся комплектации, технических характеристик, функций и цветовых решений, носит сугубо информационный характер и ни при каких условиях не является публичной офертой.

\* The manufacturer reserves the right to change designs, specifications, appearance, configuration of the product without impairing its consumer qualities, without prior notice to the customer.

All information provided in the manual concerning the configuration, technical characteristics, functions, and colors is purely informational in nature and under no circumstances is a public offer.

\* Шығарушы мен импорттаушы тауардың құрылысына, техникалық сипатталарына, функцияларына, сыртқы түріне және жиынтықталуына аспаптың тұтынушылық сапаларын нашарлатпайтын өзгертулерді алдын ала хабарламай енгізу құқығын өзіне қалдырады.

Жиынтықтылыққа, техникалық сипаттамаларға, функцияларына және түсіне қатысты нұсқаулықта көрсетілген барлық ақпарат тек ақпараттық сипатқа ие және ешбір жағдайда жария оферт болып табылмайды.

#### **Manufacturer:**

Kumtel Dayanikli Tuketim Malzemeleri Ve Plastic Sanayi Tic. As.  
Address: Organize San. Bol. 6 cad No: 42, Kayseri, Turkey.

#### **Importer:**

ZAO LEBEDINSKIY TORGОВIY DOM.  
Address: No. 50 V, Dnepropetrovskaya Str., Apt. 2, Rostov-on-Don, PC 344093, Russia.  
Tel.: + 7 (800) 200-79-97

Made in Turkey

#### **Изготовитель:**

Кумтел Дайаныклы Тукетим Малземелери Вэ Пластик Санайи Тидж. Аш.  
Адрес: Органайз Сан. Бол. 6 джад №42, Кайсери, Турция.

#### **Импортер:**

ЗАО «ЛЕБЕДИНСКИЙ ТОРГОВЫЙ ДОМ»  
Адрес: ул. Днепропетровская, 50 В, г. Ростов-на-Дону, 344093, Россия.  
Тел.: +7 (800) 200-79-97

Сделано в Турции

#### **Дайындаушы:**

Кумтел Дайаныклы Тукетим Малземелери Вэ Пластик Санайи Тидж. Аш.  
Мекенжайы: Органайз Сан. Бол. 6 джад №42, Кайсери, Түркия.

#### **Импорттаушы:**

«ЛЕБЕДИНСКИЙ ТОРГОВЫЙ ДОМ» ЖАҚ  
Мекенжайы: Днепропетровская көшесі, 50 В, Ростов-на-Дону қ., 344093, Ресей.  
Тел.: +7 800 200 79 97

Түркияда жасалған



[WWW.KRAFTLTD.COM](http://WWW.KRAFTLTD.COM)



Телефон службы поддержки клиентов

Phone customer service

Клиенттерді қолдау қызметінің телефоны

**+7 (800) 200-79-97**

**EAC**