

# REDVERG

## ИНСТРУКЦИЯ ПО ЭКСПЛУАТАЦИИ



**ГАЗОНОКОСИЛКА  
АККУМУЛЯТОРНАЯ REDVERG  
RD-LM340-36V**

**1**



2x18В



3300  
об/мин



340 мм



30-80 мм



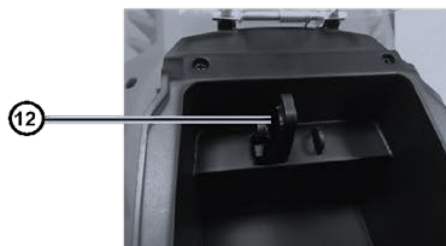
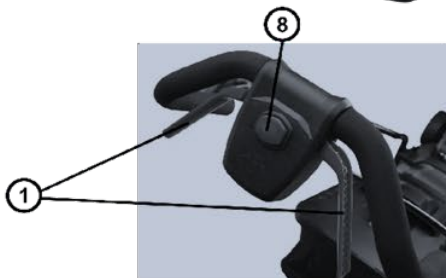
35 л

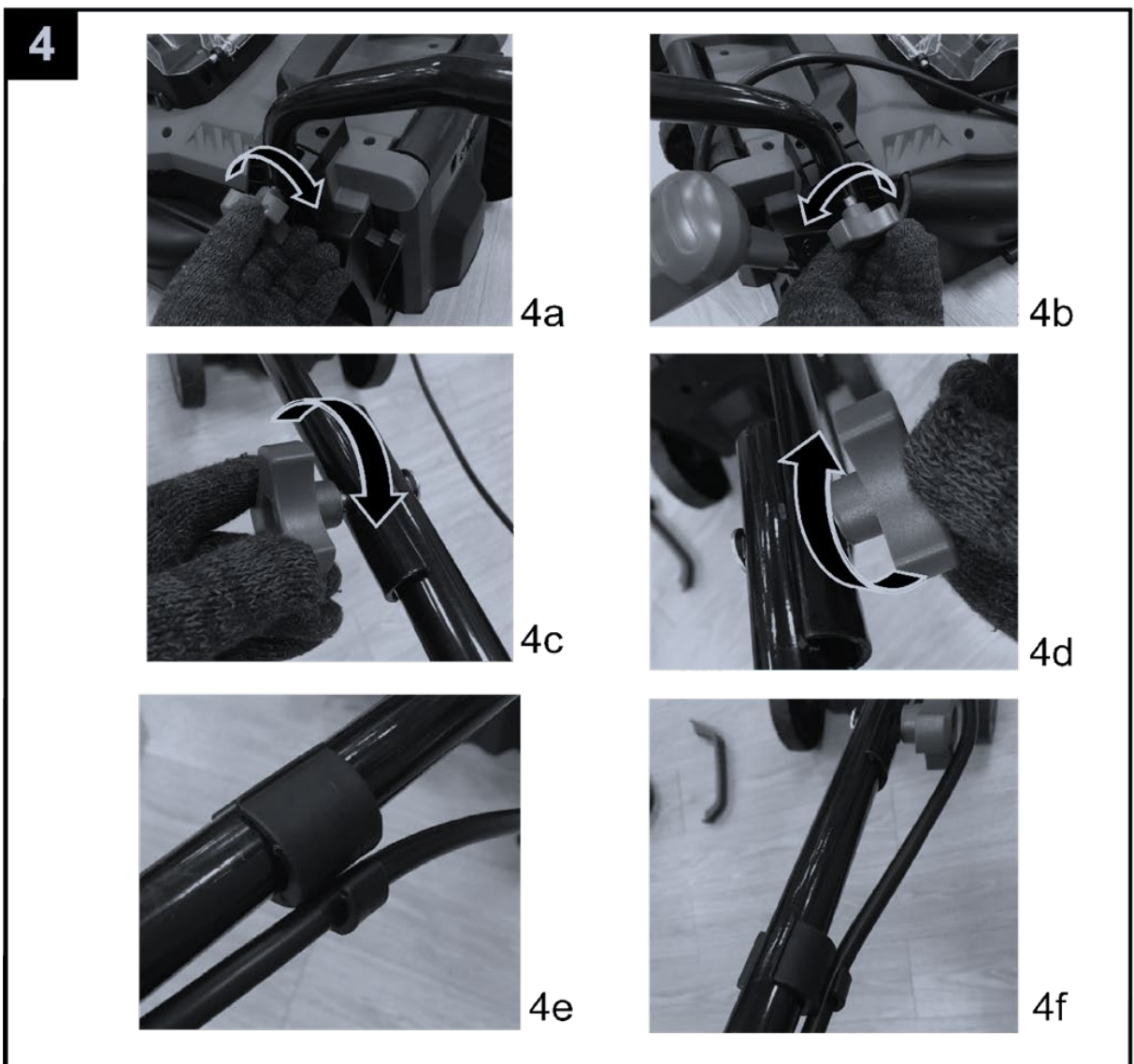


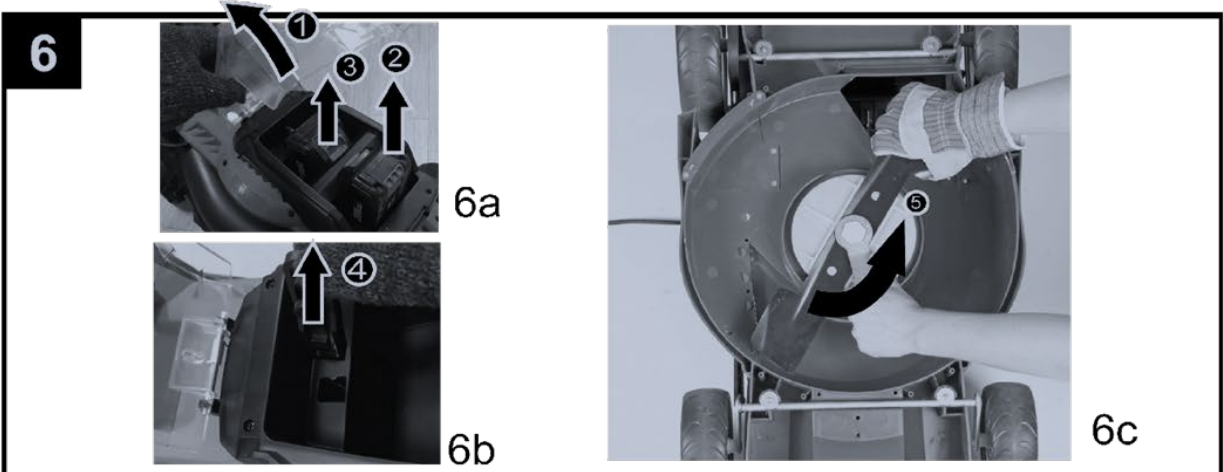
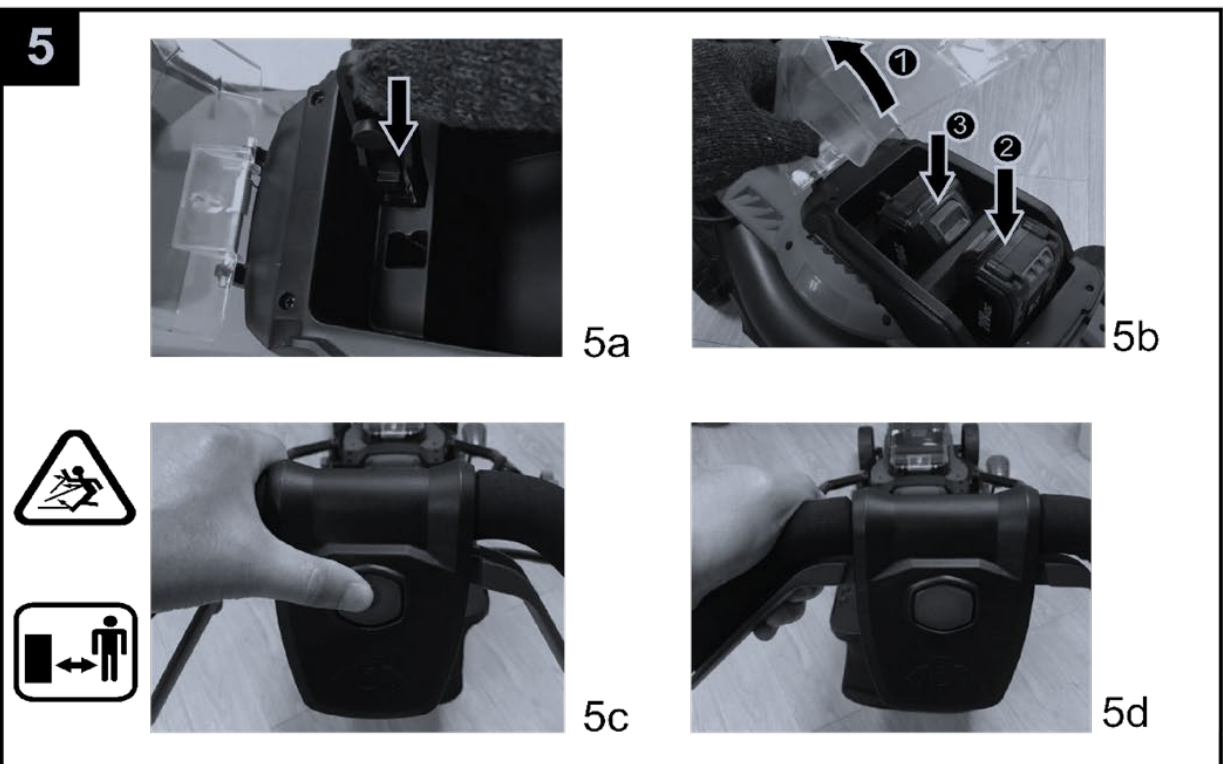
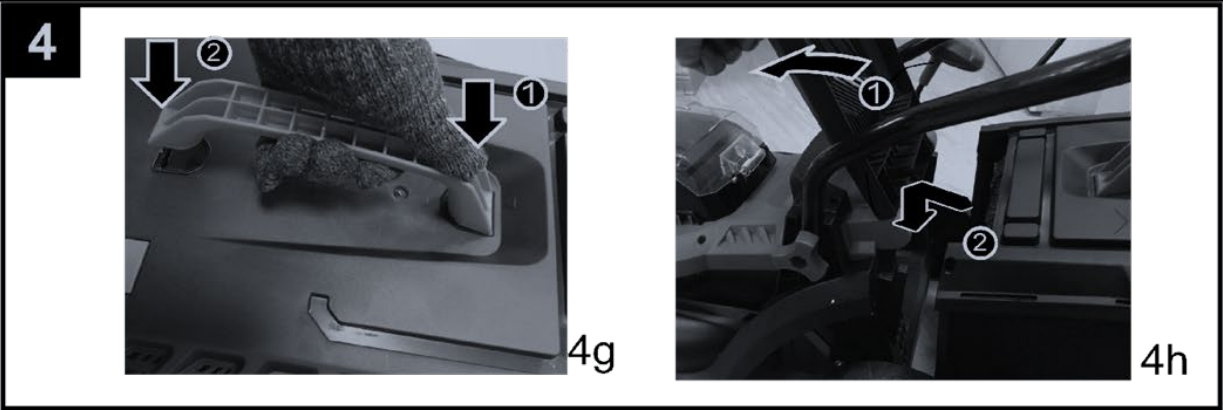
9,9 кг

Уровень звуковой мощности: 90,2 дБ(А);К=1,85дБ(А); Уровень звукового давления: 77,9 дБ(А);  
К=3дБ(А);Гарантированный уровень звуковой мощности: 94 дБ(А); Вибрация: 0,50 м/с<sup>2</sup> К= 1,5 м/с<sup>2</sup>

**2**







**ВАЖНО!**

ВНИМАТЕЛЬНО ПРОЧИТАЙТЕ ПЕРЕД ЭКСПЛУАТАЦИЕЙ. СОХРАНИТЕ ДЛЯ ДАЛЬНЕЙШЕГО ПРИМЕНЕНИЯ.

**1. ПРАВИЛА ТЕХНИКИ БЕЗОПАСНОСТИ.****1.1. Инструктаж.**

- Внимательно прочитайте инструкции. Ознакомьтесь с управлением и корректным использованием инструмента.
- Никогда не разрешайте детям или посторонним лицам, не ознакомившимся с данными инструкциями, использовать инструмент. Местное законодательство может создавать возрастные ограничения для пользователей.
- Не эксплуатируйте машину вблизи людей, особенно детей, или домашних питомцев.
- Помните, что пользователь несет ответственность за несчастные случаи или опасности, которые могут затронуть других людьми или их имущество.

**1.2. Подготовка.**

- Во время работы с инструментом всегда надевайте прочную обувь и длинные брюки. Не работайте с инструментом босиком или в открытых сандалиях. Избегайте ношения одежды, которая свободно сидит, снимите галстук и подобные аксессуары.
- Тщательно осмотрите место, где вы хотите применить инструмент, и уберите все предметы, которые могут быть отброшены машиной.
- Перед использованием обязательно осмотрите лезвия, болты крепления лезвий и режущий узел на предмет износа и повреждений. Заменяйте изношенные или поврежденные компоненты, чтобы не нарушить балансировку. Заменяйте поврежденные или нечитаемые этикетки.

**1.3. Эксплуатация.**

- Эксплуатируйте инструмент только при дневном свете или при хорошем искусственном освещении.
- Избегайте использования инструмента на сырой траве.
- Обеспечьте надежную опору при работе на склонах.
- Передвигайтесь шагом, не бегайте.
- Производите покос поперек склонов и никогда вверх и вниз.
- Проявляйте крайнюю осторожность при смене направления движения на склонах.
- Не косите чрезмерно крутые склоны.
- Соблюдайте крайнюю осторожность при движении задним ходом или подтягивании машины к себе.
- Газонокосилку необходимо наклонить для транспортировки по поверхности, отличной от травы, и при транспортировке к месту эксплуатации и обратно.
- Эксплуатация запрещена, когда имеются неисправные ограждения или при отсутствии безопасных приспособлений, например, дефлекторов и/или травосборника.
- Включайте двигатель осторожно, соблюдая инструкции, ноги при этом должны находиться как можно дальше от лезвия (лезвий).



- При запуске двигателя газонокосилку не наклоняйте, за исключением случаев, когда это необходимо для запуска. В этом случае не наклоняйте больше, чем это необходимо, и поднимайте только ту часть, которая находится вдали от пользователя.
- Не запускайте машину, стоя перед разгрузочным отверстием.
- Не ставьте руки или ноги рядом с вращающимися деталями или под ними. Всегда держитесь на расстоянии от разгрузочного отверстия.
- Не перемещайте машину с работающим двигателем.
- Остановите машину и отключите вилку из розетки. Убедитесь, что все движущиеся детали остановились.
- Остановите машину и отключите устройство. Убедитесь, что все движущиеся детали полностью остановились всегда, когда прекращаете эксплуатацию инструмента, перед чисткой засоров или прочисткой желоба, перед проверкой, очисткой или обслуживанием инструмента, после удара о посторонний предмет. Осмотрите машину на наличие повреждений и устраните неисправность перед запуском и эксплуатацией; при наличии необычной вибрации, проверьте наличие повреждений, замените и восстановите все поврежденные детали, проверьте и затяните все незакрепленные детали.

#### **1.4. Техническое обслуживание и хранение.**

- Все гайки, болты и винты должны быть надежно затянуты для обеспечения безопасности и работоспособности.
- Периодически проверяйте травосборник на предмет износа и снижения эксплуатационных качеств.
- При наличии более чем одного лезвия соблюдайте осторожность, так как вращение одного лезвия может привести к вращению других.
- Будьте осторожны при регулировке инструмента во избежание предотвращения защемления пальцев между движущимися лезвиями и неподвижными частями устройства.
- Дайте машине остыть перед помещением на хранение.
- При обслуживании лезвий имейте в виду, что даже при выключенном двигателе лезвия могут продолжить работать.
- Замените изношенные или поврежденные детали в целях безопасности. Используйте только оригинальные запасные части и дополнительные принадлежности.

#### **1.5. Безопасное использование аккумуляторной батареи и зарядного устройства (не входят в комплект изделия).**

- Перед использованием зарядного устройства прочитайте все инструкции и предостережения на зарядном устройстве, аккумуляторе и устройстве, использующем аккумулятор.
- Храните зарядное устройство, батарейки и беспроводное устройство в недоступном для детей месте.
- Не используйте поврежденные зарядные устройства.
- Не используйте прилагаемое зарядное устройство для зарядки других беспроводных инструментов.

- Данное зарядное устройство не предназначено для каких-либо других целей, кроме зарядки аккумуляторных батарей. Любое другое использование может привести к возгоранию, поражению электрическим током.
- Не помещайте никаких предметов поверх зарядного устройства и не устанавливайте его на мягкую поверхность, которая может привести к чрезмерному внутреннему нагреванию. Разместите зарядное устройство на расстоянии от источников тепла.
- Не используйте зарядное устройство, если оно получило сильный удар, упало или каким-либо иным образом повреждено. В данном случае требуется проверка электриком или мастером по ремонту электроинструментов.
- Не разбирайте зарядное устройство. Доставьте его электрику или мастеру по ремонту электроинструментов, когда требуется обслуживание или ремонт. Неправильная сборка может привести к поражению электрическим током или возгоранию.
- Чтобы снизить риск поражения электрическим током, перед очисткой отключите зарядное устройство от розетки. Извлечение аккумуляторного блока не уменьшит этот риск.
- Никогда не пытайтесь соединить 2 зарядных устройства вместе.
- НЕ храните и не используйте инструмент и аккумулятор в местах, где температура может достигать или превышать 40 °C (например, внутри сараев или металлических построек летом)
- Зарядное устройство предназначено для работы от стандартной бытовой электросети. Не пытайтесь использовать его иным образом!
- Аккумуляторная батарея не полностью заряжена. Сначала прочтите инструкции по технике безопасности, а затем следуйте инструкциям по зарядке.
- При интенсивном использовании аккумуляторный блок нагревается. Перед началом зарядки дайте блоку остыть до комнатной температуры.
- Не заряжайте аккумулятор при температуре воздуха ниже 10 °C или выше 40 °C. Это необходимо для предотвращения повреждения аккумуляторного блока.
- Не сжигайте аккумуляторный блок, даже если он серьезно поврежден или полностью изношен. Батарея может взорваться при возгорании.
- Никогда не пытайтесь открыть батарейный блок по какой-либо причине. Если пластиковый корпус аккумуляторного блока сломается или треснет, немедленно прекратите его использование и не заряжайте.
- Во время зарядки аккумулятор должен находиться в хорошо проветриваемом помещении.

## 2. СИМВОЛЫ.



Общая угроза безопасности.



Ознакомьтесь с инструкцией по эксплуатации.



Обратите внимание, чтобы находящиеся поблизости люди не пострадали от предметов, выброшенных из-под инструмента.



Внимание: сохраняйте безопасную дистанцию от инструмента во время работы.



Остерегайтесь острых лезвий. Лезвия работают после выключения двигателя.



Перед проведением технического обслуживания снимите отключающее устройство.



Подождите, пока все компоненты устройства полностью остановятся, прежде чем прикасаться к ним. Лезвия продолжают вращаться после выключения инструмента, вращающееся лезвие может привести к травме.



Не используйте машину под дождем и не оставляйте ее на открытом воздухе во время дождя.

## 3. НАЗНАЧЕНИЕ ИЗДЕЛИЯ.

Газонокосилка предназначена для бытового использования, т.е. для использования в домашних условиях и в саду. Бытовое использование газонокосилки подразумевает круглогодичное использование, как правило, не превышающее 50 часов, в течение которых оборудование используется для обслуживания небольших жилых газонов и домашних/любительских садов. К бытовому использованию не относится использование для общественных объектов, спортивных залов и применение в сельском/лесном хозяйстве.

**ВАЖНО!** В связи с высоким риском получения травм, газонокосилка не используется для обрезки кустов, живых изгородей или кустарников, для обрезки крупной растительности, растительности на крышах или на балконах, для очистки (всасывания) грязи и мусора с дорожек, а также для рубки обрезков деревьев или живых изгородей. Кроме того, газонокосилка не может использоваться в качестве силового культиватора для разравнивания земли.

Для безопасности газонокосилка не может использоваться в качестве приводного устройства для других рабочих инструментов или наборов инструментов любого вида, если это не разрешено изготовителем.

Оборудование должно использоваться только по назначению. Любое другое использование считается нецелевым. За полученный ущерб или травмы несет ответственность пользователь, а не производитель.

Пожалуйста, обратите внимание, что наше оборудование не предназначено для использования в коммерческих, торговых или промышленных целях.

Наша гарантия аннулируется, если машина используется на коммерческих, торговых или промышленных предприятиях, или для аналогичных целей.



#### 4. ТЕХНИЧЕСКИЕ ХАРАКТЕРИСТИКИ (Рис.1).

Характеристики	RD-LM340-36V
Номинальная мощность.	36В(2x18 В) Li-ion*
Число оборотов.	3300 /мин
Ширина захвата.	340 мм
Высота среза.	30—80 мм
Ступени высоты среза.	6
Объем травосборника.	35 л
Вес.	9,9 кг

\* Используйте 2 аккумуляторных блока по 18 В, одинаковой емкости и мощности.

#### 5. СОСТАВНЫЕ ЧАСТИ ИЗДЕЛИЯ (Рис.2).

- |                                    |                                 |
|------------------------------------|---------------------------------|
| 1. Рычаги переключения;            | 12. Автоматический выключатель; |
| 2. Верхняя ведущая рукоятка;       | 13. Крепежные скобы для кабеля; |
| 3. Нижняя ведущая рукоятка;        | 14. Указатель заполнения;       |
| 4. Рукоятка для переноски;         | 15. Ручка травосборника;        |
| 5. Травосборник;                   | 16. Барашковая гайка;           |
| 6. Рычаг регулировки высоты среза; | 17. Болт.                       |
| 7. Крышка выброса;                 |                                 |
| 8. Кнопка блокировки выключателя;  |                                 |
| 9. Шкала высоты среза;             |                                 |
| 10. Шайба;                         |                                 |
| 11. Нож для срезания травы;        |                                 |

#### Комплектация (Рис.3):

1. Газонокосилка с верхней рукояткой- 1шт.;
2. Рычаги нижней рукоятки- 2шт.;
3. Травосборник- 1шт.;
4. Рукоятка травосборника- 1шт.;
5. Барашковые гайки- 4 шт.;
6. Винты- 2шт.; Скобы для кабеля- 2шт.;
7. Инструкция по эксплуатации- 1шт.

#### 6. СБОРКА ИЗДЕЛИЯ (Рис.4).

Газонокосилка поставляется частично собранной. **См.рис.3.** Ведущая рукоятка и травосборник должны быть собраны перед эксплуатацией газонокосилки. При сборке следуйте инструкциям и указаниям на иллюстрациях шаг за шагом.

##### 6.1. Установка нижней ведущей рукоятки.

- Вставьте левую нижнюю ведущую рукоятку в крепление руля и закрепите ее барашковой гайкой (**Рис. 4а**).
- Установка правой ведущей рукоятки устанавливается таким же образом. (**Рис. 4б**).

##### 6.2. Установка верхней ведущей рукоятки.

Соедините отверстие на верхней ведущей рукоятке с отверстием на нижней ведущей рукоятке, затем вставьте болт и закрепите его винтовой ручкой. (**Рис. 4с и 4д**).

##### 6.3. Установка крепежных скоб для кабеля.

Установите два кабельных зажима отдельно на нижнюю и верхнюю ведущие рукоятки. (**Рис. 4е и 4ф**).

##### 6.4. Установка ручки травосборника.

Вставьте один конец ручки в отверстие для травосборника, затем – другой конец. (**Рис. 4г**).

### **6.5. Установка травосборника.**

Приподнимите крышку выброса **(7)** вверх левой рукой.  
Закрепите травосборник **(2)** на машину. **(Рис.4h.)**

## **7. ЭКСПЛУАТАЦИЯ ГАЗОНОКОСИЛКИ.**

### **7.1. Индикатор уровня заполнения травосборника.**

Травосборник оснащен индикатором уровня заполнения, который открывается воздушным потоком, создаваемым газонокосилкой во время работы. Если крышка закрывается во время скашивания, то травосборник заполнен и должен быть очищен. Для обеспечения правильного функционирования индикатора наполнения отверстия под крышкой должны быть всегда чистыми и проходимыми.

### **7.2. Автоматический выключатель.**

Для безопасности машина имеет автоматический выключатель **(12)** в батарейном отсеке. Перед работой необходимо вставить этот выключатель в отсек **(См.рис.5a)**.

Перед регулировкой высоты реза или обслуживанием, или заменой лезвия необходимо извлечь выключатель из отсека.

### **7.3. Регулировка высоты среза.**

**Осторожно!** Регулируйте высоту среза только после выключения инструмента и извлечения автоматического выключателя **(12)**.

Перед работой убедитесь, что лезвие не затупилось и крепежные элементы не повреждены. Для предотвращения дисбаланса замените тупые и/или поврежденные лезвия. Чтобы выполнить данную проверку, сначала выключите двигатель и извлеките автоматический выключатель.

Высота среза регулируется следующим образом:

- Выдвиньте рычаг регулировки высоты среза **(6)** наружу **(Рис.2)**.
- Нажмите вниз или потяните вверх рычаг **(6)** для нужной высоты среза.
- Вставьте рычаг **(6)** в соответствующее углубление и убедитесь, что он надежно закреплен.
- Высота среза может быть установлена в диапазоне 25-75мм через 6 интервалов и может быть измерена на шкале **(9)** **(Рис.2)**

### **7.4. Установка аккумуляторного блока (Рис. 5b) (не входит в комплект изделия).**

Откройте крышку аккумуляторного блока, как показано на **рис. 5b**. Затем вставьте две батареи в крепления, как показано на **рис. 5b**.

**ПРИМЕЧАНИЕ!** Используйте только те батареи, которые заряжены до одного уровня. Никогда не используйте полностью заряженные батареи с частично разряженными. Всегда заряжайте две батареи одновременно.

Время работы инструмента зависит от батареи с более низким уровнем заряда.

**Две батареи всегда должны быть полностью заряжены перед использованием.**

Закройте крышку аккумуляторного отсека, повернув ее вниз до щелчка.

**ВНИМАНИЕ! Аккумуляторы и зарядное устройство не входят в комплект изделия.**

**ВНИМАНИЕ!** Схемы и рисунки в данной инструкции носят информативный характер и могут отличаться от конструкции вашей модели. Производитель оставляет за собой право изменять конструкцию и технические параметры изделия без предупреждения.

Рекомендации по выбору аккумуляторов и зарядного устройства.

**Аккумулятор: (REDVERG - арт.730011 или арт.730021).**

- Тип аккумулятора: Li-ion.
- Напряжение аккумулятора: 18 В
- Емкость аккумулятора: 2000 или 4000 мА/ч.

**Зарядное устройство: (REDVERG – арт.730001).**

- Вход зарядного устройства: 220В/50 Гц; 50Вт.
- Выход зарядного устройства: 21 В пост. тока; Ток заряда- 2,3 А.
- Время зарядки: 1 час.

**ВНИМАНИЕ!** Риск получения травмы! Соблюдайте инструкции по технике безопасности при работе с беспроводными инструментами.

**ОПАСНО!** Опасность повреждения устройства! Не следует разряжать батарею полностью.

**ПРИМЕЧАНИЕ!** Когда аккумулятор полностью заряжен, зарядное устройство производит подзарядку батареи автоматически.

Аккумулятор может находиться в зарядном устройстве постоянно.

**Перед первым применением аккумулятор необходимо зарядить:**

- Вставьте сетевой штекер зарядного устройства в розетку. Загорится немигающий **ЗЕЛЕНЬЙ** индикатор, указывающий, что зарядное устройство подключено к надлежащему источнику питания.
- Вставьте ребра аккумулятора в пазы на зарядном устройстве так, чтобы защелки с каждой стороны аккумулятора защелкнулись, и аккумулятор надежно зафиксировался в зарядном устройстве.
- Когда аккумулятор будет зафиксирован в зарядном устройстве, на зарядном устройстве и аккумуляторе будут загораться разные комбинации светодиодных индикаторов, указывающих на статус зарядки:
  - Немигающий **КРАСНЫЙ** индикатор на зарядном устройстве указывает, что зарядное устройство начало цикл зарядки. Мигающие попеременно красный-жёлтый-зелёный индикаторы на аккумуляторе указывает, что аккумулятор заряжается;
  - Три немигающих индикатора (**красный-жёлтый-зелёный**) на аккумуляторе и **зелёный** индикатор на зарядном устройстве указывает, что аккумулятор полностью заряжен;
  - При перегреве аккумулятора выше 45°C, из за предустановленной защиты от перегрева, аккумулятор не будет заряжаться в зарядном устройстве. Дайте аккумулятору остыть приблизительно в течение 30 минут перед зарядкой;
  - Немигающий **ЗЕЛЁНЫЙ** индикатор на зарядном устройстве показывает, что зарядное устройство перестало заряжать;
  - Попеременно мигающие **КРАСНЫЙ** и **ЗЕЛЕНЬЙ** индикаторы на зарядном устройстве указывают, что зарядное устройство неисправно и подлежит замене. Обратитесь в авторизованный сервисный центр;

**ПРИМЕЧАНИЕ!** В случае индикации неисправности аккумулятора, вытащите аккумулятор и установите его назад в зарядное устройство. Если индикация не изменится, попробуйте зарядить другой аккумулятор. Если другой аккумулятор заряжается нормально, утилизируйте неисправный аккумулятор. Если при зарядке другого аккумулятора снова появляется индикация неисправности, возможно, неисправно зарядное устройство.

- Чтобы извлечь аккумулятор, нажмите на защелку аккумулятора и выдвиньте его из зарядного устройства;
- После зарядки отключите зарядное устройство от источника питания.

**Советы по продлению срока службы аккумулятора:**

- Не храните аккумуляторы полностью разряженными. Перед тем как поместить аккумулятор на хранение необходимо его полностью зарядить.

**Индикатор заряда аккумулятора.**

Аккумулятор оснащен индикатором заряда. Чтобы посмотреть, насколько еще хватит мощности аккумулятора, нажмите кнопку индикации питания.

Обозначения заряда аккумулятора показаны в таблице.



Состояние индикатора аккумулятора	Уровень заряда батареи
■: ВКЛ. □: ВЫКЛ. ◻: Мигает	
	50 % - 100 %
	20 % - 50 %
	0 % - 20 %
	Зарядите аккумулятор

Важная информация об аккумуляторе: утилизация аккумулятора.

- Ваш аккумулятор является ионно-литиевой аккумуляторной батареей. Местные, государственные и федеральные нормы запрещают утилизацию таких батарей вместе с бытовыми отходами.
- Обратитесь в местные органы по контролю утилизации отходов для получения информации об утилизации/переработке.

**7.5. ВКЛ./ВЫКЛ. инструмента (Рис 5c и 5d)**

Во избежание случайного включения инструмента, газонокосилка оборудована предохранительным переключателем.

Чтобы включить машину, продолжайте нажимать кнопку на верхней ведущей рукоятке и одновременно потяните за рычаг переключения, как показано на **рис. 5c и 5d**.

Время включения может занять несколько секунд.

Чтобы выключить оборудование, просто опустите рычаг переключателя. Машина полностью остановится через 3 секунды.

**ОСТОРОЖНО!** Никогда не открывайте крышку выброса, когда травосборник отсоединен, и двигатель все еще работает.

Работающее лезвие может привести к серьезным травмам!

Всегда осторожно закрепляйте крышку и травосборник.

Выключите двигатель перед чисткой травосборника.

Всегда следите, чтобы между пользователем и корпусом газонокосилки сохранялось безопасное расстояние (предусмотрено длиной рукояток).

Будьте особенно осторожны при скашивании и изменении направления движения на склонах.

Сохраняйте твердую опору и носите прочную, нескользящую обувь и длинные брюки. Всегда косите вдоль склона (не вверх и вниз). Для безопасности газонокосилку нельзя использовать для скашивания травы на склонах, уклон которых превышает 15 градусов. Будьте осторожны при движении задним ходом и подтягивания газонокосилки. Опасность споткнуться!

#### **7.6. Совет по использованию.**

- Рекомендуется частично перекрывать ряды скашивания.
- Используйте только острое лезвие в хорошем состоянии. Это предотвратит износ лезвий и пожелтение газона.
- Старайтесь скашивать по прямой линии для красивого и чистого вида. Ряды должны перекрывать друг друга на несколько сантиметров во избежание образования полос.
- Частота скашивания газона определяется, в первую очередь, скоростью, с которой растет трава. В основной период роста (май-июнь) вам, скорее всего, необходимо косить газон два раза в неделю, в остальное время один раз в неделю. Высота среза должна быть **4-6 см**, и перед повторным скашиванием трава должна вырасти еще на **4-5 см**. Если трава растет выше, не допустите ошибку, срезав ее до стандартной высоты за один раз. Это нанесет ущерб газону. Никогда не срезайте ее более чем на половину высоты за один раз.
- Поддерживайте чистоту низа корпуса косилки и удаляйте отложения травы. Отложения не только затрудняют запуск инструмента; они снижают качество среза и затрудняют складирование травы.
- Всегда производите скашивание вдоль склонов (не вверх и вниз). Вы можете предотвратить скольжение косилки вниз, удерживая ее под углом вверх.
- Выберите высоту скашивания в соответствии с длиной травы. Пройдите несколько раз так, чтобы за один раз было скошено не более **4 см** травы.
- Выключите двигатель перед проверкой лезвий. Имейте в виду, что лезвие продолжает работать в течение нескольких секунд после выключения двигателя. Никогда не останавливайте лезвие вручную. Регулярно проверяйте, надежно ли закреплено лезвие, в хорошем ли оно состоянии и является ли острым. В противном случае заточите лезвие или замените его. Если лезвие коснется какого-либо предмета, немедленно отключите газонокосилку и дождитесь полной остановки лезвия. Затем проверьте состояние и крепление лезвия. Замените поврежденные детали.
- Как только скошенная трава начинает свисать с газонокосилки, необходимо очистить травосборник. **Важно!** Перед очисткой травосборника, выключите мотор и подождите полной остановки лезвия.
- Чтобы снять травосборник, одной рукой поднимите крышку, а другой возьмитесь за ручку мешка. Снимите мешок. Для безопасности крышка автоматически опускается после снятия мешка травосборника и закрывает заднее отверстие крышки. Если осталась трава, то двигатель можно легче запустить, потянув косилку назад примерно на **1м**. Не используйте руки или ноги для удаления обрезков



внутри или на корпусе косилки, используйте подходящие инструменты, например, щетку или ручную метлу.

- Для сбора большей части травы, внутренняя часть травосборника должна быть очищена после каждого использования.
- Установите травосборник на место только тогда, когда мотор отключен и лезвия остановлены. Одной рукой поднимите крышку, а другой, держа за ручку травосборник, подвесьте его сверху.

## **8. ТЕХНИЧЕСКОЕ ОБСЛУЖИВАНИЕ.**

Перед выполнением любых работ по очистке выньте автоматический выключатель **(12)** (Рис.5а).

### **8.1. Очистка.**

- Поддерживайте все предохранительные устройства, вентиляционные отверстия и корпус двигателя в чистоте, насколько это возможно. Протрите оборудование чистой тряпкой или продуйте сжатым воздухом под низким давлением.
- Не проводите чистку газонокосилки проточной водой, особенно водой под высоким давлением.
- Мы рекомендуем, чтобы вы чистили машину каждый раз, когда вы ее используете.
- Проводите чистку регулярно влажной тряпкой и жидким мылом. Не используйте чистящие средства или растворители; это может повредить пластиковые части инструмента. Следите за тем, чтобы внутрь не попала вода.
- Для лучшего результата очищайте газонокосилку щеткой или тряпкой.

### **8.2. Обслуживание.**

- Изношенные или поврежденные лезвия, крепления лезвий и болты должны быть заменены квалифицированным специалистом для балансировки инструмента. Убедитесь, что все компоненты крепления (например винты, болты, гайки и т.д.) всегда затянуты для безопасной эксплуатации инструмента в любое время.
- Периодически проверяйте травосборника на наличие признаков износа.
- Немедленно заменяйте сильно изношенные или поврежденные детали.
- Чтобы вы могли использовать оборудование в течение многих лет, все винтовые части, колеса и оси должны быть чистыми и смазанными.
- Поддерживайте газонокосилку в хорошем состоянии для обеспечения длительного срока службы и высокой производительности. Кроме того, позволит вам чисто косить траву с минимальными усилиями.
- Лезвие подвергается большему износу, чем другой компонент. Поэтому регулярно проверяйте состояние лезвия и убедитесь, что оно плотно закреплено. Если лезвие полностью изношено, его необходимо заменить или заново заточить. Излишняя вибрация газонокосилки обозначает, что лезвие не сбалансировано надлежащим образом или деформировалось от удара о предмет. В данном случае лезвие должно быть отремонтировано или заменено.
- Внутри инструмента нет деталей, которые требуют дополнительного технического обслуживания.

### **8.3. Замена лезвия.**

Для безопасности мы рекомендуем производить замену лезвия квалифицированным специалистом. Важно! Надевайте рабочие перчатки! Заменяйте лезвие только оригинальным сменным лезвием, так как это обеспечит максимальную производительность и безопасность при любых условиях.

**Выполняйте следующие действия для замены лезвия:**

- Извлеките аккумуляторный блок, как показано на **(рис. 6a)**.
- Извлеките предохранительную вилку **(см.рис.6b)**.
- Ослабьте крепления лезвия в против часовой стрелки, как показано на **рис. 6с**.
- Снимите лезвие и замените его новым. При установке лезвия убедитесь, что оно установлено по часовой стрелке. Лопастки должны входить в отсек двигателя. Крепление должно быть совмещено с отверстиями в лезвии.
- Затем затяните крепежный винт с помощью гаечного ключа. Момент затяжки винтов должен быть около 25 Нм.

В конце сезона проведите общий осмотр газонокосилки и удалите всю траву и грязь, которые могут накопиться. Перед началом каждого сезона обязательно проверяйте состояние лезвий. Если требуется ремонт, пожалуйста, обратитесь в наш сервисный центр обслуживания клиентов. Используйте только оригинальные запасные части.

### **9. ХРАНЕНИЕ.**

- Тщательно очистите устройство и извлеките аккумулятор перед хранением.
- Храните устройство в надежном, безопасном и недоступном для детей месте.
- Избегайте помещений со слишком высокой или низкой температурой.
- Температура хранения инструмента должна быть от +5 до +40 °С.
- Оберегайте инструмент от прямых солнечных лучей. Лучше хранить инструмент в темноте или слабоосвещенном помещении.
- Не храните инструмент в полиэтиленовом пакете, это может способствовать повышению влажности, что нежелательно для электрического инструмента.

### **10. УТИЛИЗАЦИЯ ИЗДЕЛИЯ.**

В соответствии с распоряжением ЕС 2012/19/ЕС об электрическом и электронном оборудовании и его реализации в национальном законодательстве, все электроинструменты необходимо утилизировать отдельно и перерабатывать экологически чистым методом.

Другой вариант: если пользователь электроинструмента не возвращает инструмент производителю, он несет ответственность за надлежащую утилизацию в определенных пунктах сбора, где происходит подготовка изделий к переработке согласно национальным законам и правилам по переработке. Это не относится к дополнительным принадлежностям и инструментам без электрических и электронных компонентов.

**Утилизация аккумулятора:**

Старые батареи и аккумуляторы не являются бытовыми отходами, и должны утилизироваться в соответствии с действующим законодательством.

Доставьте непригодные батареи и аккумуляторы дилеру или сдайте в пункты сбора общего назначения.

**Утилизация упаковки:**

Упаковка состоит из картона и маркированной пленки, которая подлежит вторичной переработке. Доставьте эти материалы в центр переработки отходов.

**Аккумуляторы/батареи:**

Литий-ионные.

Не бросайте батареи в контейнеры для мусора, в воду или огонь. Аккумуляторы/батареи должны быть извлечены из устройства перед утилизацией. Аккумуляторы/батареи должны быть переработаны или утилизированы экологически чистым способом.

**11. СРОК СЛУЖБЫ.**

Срок службы изделия 2 года. Указанный срок службы действителен при соблюдении потребителем требований данного руководства по эксплуатации. При полной выработке ресурса изделия необходимо его утилизировать с соблюдением всех норм и правил. Для этого необходимо обратиться в специализированное предприятие, которое соблюдает все законодательные требования и занимается профессиональной утилизацией.

**Продукция соответствует требованиям:**

**ТР ТС 010/2011** «О безопасности машин и оборудования»;

**ТР ТС 020/2011** «Электромагнитная совместимость технических средств»;

**ТР ЕАЭС 037/2016** " Об ограничении применения опасных веществ в изделиях электротехники и радиоэлектроники".

**Импортер и уполномоченный представитель изготовителя:**

ООО "ТМК ОптимаТорг" 603002, Россия, г. Нижний Новгород, ул. Марата, д.25.

Сделано в КНР

## **12. ОБЩИЕ УСЛОВИЯ ГАРАНТИЙНОГО ОБСЛУЖИВАНИЯ.**

Правовой основой настоящих гарантийных обязательств является действующее законодательство Российской Федерации, в частности Федеральный Закон РФ «О защите прав потребителей» и Гражданский Кодекс РФ часть 2 статьи 451- 491. Условия и ситуации, не оговоренные в настоящих гарантийных обязательствах, разрешаются в соответствии с вышеуказанными законами.

Уважаемый покупатель! Вы приобрели оборудование фирмы **RedVerg!** Производитель гарантирует бесплатный ремонт оборудования в течение 12 месяцев со дня продажи через торговую сеть при наличии оригинала гарантийного талона установленного образца, а также при правильной эксплуатации изделия согласно прилагаемой инструкции. В течение гарантийного срока владелец имеет право на бесплатный ремонт изделия по неисправностям, которые явились следствием производственных дефектов. Техническое освидетельствование изделия на предмет установления гарантийного случая производится в авторизованных производителем сервисных центрах. Гарантийный ремонт производится только при наличии гарантийного талона. При отсутствии гарантийного талона, а также при не полностью заполненном талоне, гарантийный ремонт не производится, претензии по качеству не принимаются, при этом гарантийный талон считается недействительным и изымается гарантийной мастерской. Инструмент предоставляется в ремонт в комплекте с рабочими сменными приспособлениями и элементами их крепления. Заменяемые детали переходят в собственность мастерской.

### **Гарантийные обязательства не распространяются на следующие случаи:**

- несоблюдение пользователем предписания инструкции по эксплуатации, ненадлежащее хранение и обслуживание, использование инструмента не по назначению;
- эксплуатация инструмента с признаками неисправности (повышенный шум, вибрация, неравномерное вращение, потеря мощности, снижение оборотов, сильное искрение, запах гари);
- при наличии механических повреждений (трещин, сколов) корпуса или шнура электропитания;
- при наличии повреждений, вызванных действием агрессивных сред и высоких температур или иных внешних факторов, таких как дождь, снег, повышенная влажность и др., например, при коррозии металлических частей;
- при наличии повреждений, вызванных сильным внутренним или внешним загрязнением, попаданием в инструмент инородных тел, например, песка, камней, материалов и веществ, не являющихся отходами, сопровождающими применение инструмента по назначению, ненадлежащим уходом;
- при неисправностях, возникших вследствие перегрузки, повлекшей выход из строя сопряженных или последовательных деталей, например, ротора и статора, а также вследствие несоответствия параметров электросети напряжению, указанному в табличке номиналов;
- при выходе из строя быстроизнашивающихся деталей и комплектующих (угольных щёток, приводных ремней и колес, резиновых уплотнений, сальников, смазки, свечей зажигания, защитных кожухов, направляющих роликов, стволы и т. п.), сменных приспособлений (пилы, ножей, дисков, триммерных головок, форсунок, сварочных наконечников, патронов, подошв, цанг, сверл, буров, шин, цепей, звездочек, болтов, гаек и фланцев крепления, аккумуляторов);

- при вскрытии, попытках самостоятельного ремонта и смазки оборудования, при внесении самостоятельных изменений в конструкцию изделия, о чем свидетельствуют, например, заломы на шлицевых частях крепежа корпусных деталей, отсутствующие или не довернутые винты и элементы крепления, щели на корпусе, удлинённый шнур питания;
- при наличии повреждений или изменений серийного номера на оборудовании или в гарантийном талоне, или при их несоответствии;
- при перегреве изделия или не соблюдении требований к составу и качеству топливной смеси, повлекшего выход из строя поршневой группы, к безусловным признакам которого относятся залегание поршневого кольца и/или наличие царапин и потертостей на внутренней поверхности цилиндра и поверхности поршня, разрушение или оплавление опорных подшипников шатуна и поршневого пальца;
- на профилактическое обслуживание (регулировка, чистка, промывка, смазка и прочий уход).

Срок гарантии продлевается на время нахождения изделия в гарантийном ремонте.

**Товар получен в исправном состоянии, без видимых повреждений, в полной комплектации, проверен в моем присутствии, претензий по качеству товара не имею. С условиями гарантийного обслуживания ознакомлен и согласен:**

**Подпись:** \_\_\_\_\_

Адреса гарантийных мастерских уточняйте на сайте: **редверг.рф** или по телефону горячей линии: **8-800-700-70-77**



**Внимание!** При продаже должны заполняться все поля гарантийного талона. Неполное или неправильное заполнение гарантийного талона может привести к отказу от выполнения гарантийных обязательств.

**С условиями гарантийного обслуживания ознакомлен(а). При покупке изделие было проверено. Претензий к упаковке, комплектации и внешнему виду не имею.**

Подпись покупателя \_\_\_\_\_

**Корешок талона №2** на гарантийный ремонт

(модель \_\_\_\_\_)

Изъят « \_\_\_\_\_ » 20\_\_ г.

Исполнитель \_\_\_\_\_ (подпись) \_\_\_\_\_ (фамилия, имя, отчество)

**Корешок талона №1** на гарантийный ремонт

(модель \_\_\_\_\_)

Изъят « \_\_\_\_\_ » 20\_\_ г.

Исполнитель \_\_\_\_\_ (подпись) \_\_\_\_\_ (фамилия, имя, отчество)

### Талон № 1\*

на гарантийный ремонт  
(модель \_\_\_\_\_)

Серийный номер №: \_\_\_\_\_

#### Заполняет торговая организация:

Продан \_\_\_\_\_  
(наименование предприятия - продавца)

Дата продажи \_\_\_\_\_ Место печати

Продавец \_\_\_\_\_  
(подпись)

\_\_\_\_\_ (фамилия, имя, отчество)

\*талон действителен при заполнении

### Талон № 2\*

на гарантийный ремонт  
(модель \_\_\_\_\_)

Серийный номер №: \_\_\_\_\_

#### Заполняет торговая организация:

Продан \_\_\_\_\_  
(наименование предприятия - продавца)

Дата продажи \_\_\_\_\_ Место печати

Продавец \_\_\_\_\_  
(подпись)

\_\_\_\_\_ (фамилия, имя, отчество)

\*талон действителен при заполнении

**Заполняет ремонтное предприятие**

\_\_\_\_\_ (наименование и адрес предприятия)

Исполнитель \_\_\_\_\_ (подпись) \_\_\_\_\_ (фамилия, имя, отчество)

Владелец \_\_\_\_\_ (подпись) \_\_\_\_\_ (фамилия, имя, отчество)

Дата ремонта \_\_\_\_\_ Место печати

Утверждаю \_\_\_\_\_ (должность, подпись)

\_\_\_\_\_ (ФИО руководителя предприятия)

**Заполняет ремонтное предприятие**

\_\_\_\_\_ (наименование и адрес предприятия)

Исполнитель \_\_\_\_\_ (подпись) \_\_\_\_\_ (фамилия, имя, отчество)

Владелец \_\_\_\_\_ (подпись) \_\_\_\_\_ (фамилия, имя, отчество)

Дата ремонта \_\_\_\_\_ Место печати

Утверждаю \_\_\_\_\_ (должность, подпись)

\_\_\_\_\_ (ФИО руководителя предприятия)

**Внимание!** При продаже должны заполняться все поля гарантийного талона. Неполное или неправильное заполнение гарантийного талона может привести к отказу от выполнения гарантийных обязательств.

**С условиями гарантийного обслуживания ознакомлен(а). При покупке изделие было проверено. Претензий к упаковке, комплектации и внешнему виду не имею.**

Подпись покупателя \_\_\_\_\_

**Корешок талона №4 на гарантийный ремонт**

(модель \_\_\_\_\_)

Изъят« \_\_\_\_\_ » 20\_\_ г.

Исполнитель \_\_\_\_\_ (подпись) \_\_\_\_\_ (фамилия, имя, отчество)

**Корешок талона №3 на гарантийный ремонт**

(модель \_\_\_\_\_)

Изъят« \_\_\_\_\_ » 20\_\_ г.

Исполнитель \_\_\_\_\_ (подпись) \_\_\_\_\_ (фамилия, имя, отчество)

**Талон № 3\***

на гарантийный ремонт  
(модель \_\_\_\_\_)

Серийный номер №: \_\_\_\_\_

**Заполняет торговая организация:**

Продан \_\_\_\_\_  
(наименование предприятия - продавца)

Дата продажи \_\_\_\_\_ Место печати \_\_\_\_\_

Продавец \_\_\_\_\_  
(подпись)

\_\_\_\_\_ (фамилия, имя, отчество)

\*талон действителен при заполнении

**Талон № 4\***

на гарантийный ремонт  
(модель \_\_\_\_\_)

Серийный номер №: \_\_\_\_\_

**Заполняет торговая организация:**

Продан \_\_\_\_\_  
(наименование предприятия - продавца)

Дата продажи \_\_\_\_\_ Место печати \_\_\_\_\_

Продавец \_\_\_\_\_  
(подпись)

\_\_\_\_\_ (фамилия, имя, отчество)

\*талон действителен при заполнении

**Заполняет ремонтное предприятие**

\_\_\_\_\_ (наименование и адрес предприятия)

Исполнитель \_\_\_\_\_ (подпись) (\_\_\_\_\_) (фамилия, имя, отчество)

Владелец \_\_\_\_\_ (подпись) (\_\_\_\_\_) (фамилия, имя, отчество)

Дата ремонта \_\_\_\_\_ Место печати

Утверждаю \_\_\_\_\_ (должность, подпись)

\_\_\_\_\_ (ФИО руководителя предприятия)

**Заполняет ремонтное предприятие**

\_\_\_\_\_ (наименование и адрес предприятия)

Исполнитель \_\_\_\_\_ (подпись) (\_\_\_\_\_) (фамилия, имя, отчество)

Владелец \_\_\_\_\_ (подпись) (\_\_\_\_\_) (фамилия, имя, отчество)

Дата ремонта \_\_\_\_\_ Место печати

Утверждаю \_\_\_\_\_ (должность, подпись)

\_\_\_\_\_ (ФИО руководителя предприятия)