

# **GINZZU™**

**СТИРАЛЬНАЯ МАШИНА**

**CM-600A**

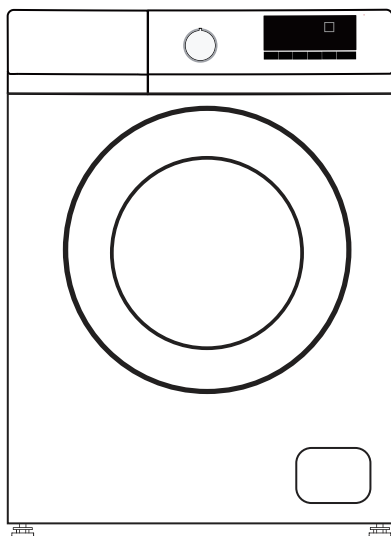
**CM-700A**

**CM-720A**

**CM-820A**

**CM-821A**

**CM-920A**



**ПОЛНОЕ  
РУКОВОДСТВО ПОЛЬЗОВАТЕЛЯ**

**M\_270\_007\_W**

# 1 Техника безопасности и защита окружающей среды

Уважаемый покупатель! Благодарим Вас за приобретение Стиральной Машины GINZZU!

- Перед началом использования обязательно прочтите Руководство пользователя. Это позволит Вам правильно пользоваться Стиральной Машиной.
- В связи с постоянным совершенствованием конструкции и характеристик продукции, производитель оставляет за собой право на внесение изменений в содержание Руководства пользователя без предварительного уведомления. Актуальная версия данного Руководства размещена на сайте [www.ginzzu.ru](http://www.ginzzu.ru).
- Сохраняйте Руководство в течение всего срока службы.
- При передаче Стиральной Машины другому пользователю передайте и Руководство.
- Информация об условиях гарантии содержится в Гарантийном талоне, входящем в комплект поставки. Адреса и телефоны авторизованных сервисных центров (АЦ), производящих сервисное обслуживание и ремонт продукции «ГИНЗУ», представлены на сайте [www.ginzzu.ru](http://www.ginzzu.ru).

**ВНИМАНИЕ:** При обнаружении технической неисправности и/или дефекта, настоятельно рекомендуем Вам, для гарантийного ремонта или замены дефектной продукции, незамедлительно обращаться в Авторизованные Сервисные Центры на сайте [ginzzu.ru](http://ginzzu.ru), информировать службу технической поддержки о наступлении гарантийного случая по адресу электронной почты [03@ginzzu.ru](mailto:03@ginzzu.ru).

**ПРЕДУПРЕЖДЕНИЕ:** Самостоятельный ремонт, несанкционированное вскрытие, могут стать причиной отказа Производителя в проведении гарантийного обслуживания

Эта секция содержит меры предосторожности, которые помогут предотвратить риск телесных повреждений или материального ущерба. Неисполнение данных инструкций аннулирует гарантию.

## 1.1 Общие правила техники безопасности

- Это устройство может использоваться детьми от, и выше 8 лет, а также людьми чьи физические, сенсорные и умственные способности не были полностью сформированы или теми, у кого не хватает опыта и знаний, при условии, что они находятся под надзором или ознакомились с безопасными мерами использования устройства и последствиями его применения. Дети не должны играть с устройством. Работы по очистке и техническому обслуживанию не должны быть произведены детьми если только они не находятся под надзором. Дети младше 3 лет не должны подпускаться к устройству, если только они не находятся под постоянным надзором.
- Никогда не ставьте устройство на пол, покрытый ковром. В противном случае недостаток воздушного потока под машиной приведет к перегреву электрических деталей. Это может привести к проблемам с вашим устройством.
- Если у устройства произошёл сбой, его не следует эксплуатировать до тех пор, пока он не будет отремонтирован Авторизованным Сервисным Центром. Существует опасность поражения электрическим током!
- Данное устройство автоматически возобновляет работу в случае включения питания после отключения питания. Если вы хотите отключить программу, смотрите секцию «Отмена программы».
- Подключите устройство к заземленной розетке, защищенной предохранителем на 16 А. Не пренебрегайте услугами квалифицированного электрика для установки заземления. Наша компания не несет ответственности за повреждения, которые могут возникнуть при использовании устройства без заземления в соответствии с местными правилами.
- Шланги подачи и слива воды должны быть надежно закреплены и оставаться неповрежденными. В противном случае существует риск утечки воды.
- Никогда не открывайте загрузочную дверцу и не снимайте фильтр, пока в барабане еще есть вода. В противном случае возникнет риск затопления и получения травмы от горячей воды.
- Не открывайте запертую загрузочную дверь силой. Загрузочная дверца будет готова к открытию всего через несколько минут после завершения цикла стирки. В случае принудительного открывания загрузочной двери дверь и механизм замка могут быть повреждены.
- Отключайте устройство от сети, когда оно не используется.
- Никогда не очищайте изделие, поливая его или разбрызгивая на него воду! Существует опасность поражения электрическим током!
- Никогда не прикасайтесь к вилке мокрыми руками! Никогда не вынимайте вилку из розетки, потянув за кабель, всегда вытаскивайте ее, взявшись за вилку.
- Используйте моющие средства, смягчители и добавки, подходящие для автоматических стиральных машин.
- Следуйте инструкциям на текстильных этикетках и на упаковке моющего средства.
- Устройство должно быть отключено от сети во время процедур установки, технического обслуживания, очистки и ремонта.
- Процедуры ремонта всегда должны выполняться Авторизованным сервисным центром.
- Производитель не несет ответственности за ущерб, который может возникнуть в результате процедур, выполненных неуполномоченными лицами.
- Если кабель питания поврежден, он должен быть заменен производителем, службой послепродажного обслуживания или специалистом аналогичной квалификации (предпочтительно электриком) или кем-то, назначенным импортером, во избежание возможных рисков.

- Поместите машину на жесткую ровную поверхность.
- Не ставьте его на ковер с длинным ворсом или аналогичные поверхности.
- Не ставьте изделие на высокую платформу или близко к краю каскадной поверхности.
- Не ставьте устройство на кабель питания.
- Никогда не используйте губку или абразивные материалы при очистке уст-ва. Это может привести к повреждению окрашенных, хромированных и пластиковых поверхностей.
- Давление подачи воды, необходимое для работы устройства, составляет от 1 до 10 бар (0,1– 1 МПа)
- Не используйте старые или использованные шланги для подачи воды с новым устройством. Это может привести к появлению пятен на вашем белье.
- Никогда не ставьте устройство на пол, покрытый ковром. В противном случае недостаток воздушного потока под машиной приведет к перегреву электрических деталей. Это может привести к проблемам с вашим устройством.

## 1.2 Использование по назначению

- Этот продукт был разработан для домашнего использования. Он не подходит для коммерческого использования и не должен использоваться не по назначению
- Устройство следует использовать только для стирки и полоскания белья, на которое нанесена соответствующая маркировка.
- Производитель отказывается от любой ответственности, возникшей в результате неправильного использования или транспортировки.
- Срок службы вашего устройства составляет 10 лет. В течение этого периода для правильной работы прибора будут доступны оригинальные запасные части.
- Данное устройство предназначено для использования в бытовых и аналогичных местах, таких как:
  - кухонные зоны для персонала в магазинах, офисах и других рабочих помещениях;
  - фермерские дома;
  - клиентами в гостиницах, отелях и других жилых помещениях;
  - условия типа "постель и завтрак";
  - зоны общего пользования в многоквартирных домах или в прачечных.

## 1.3 Безопасность детей

- Упаковочные материалы опасны для детей. Храните упаковочные материалы в безопасном месте, недоступном для детей.
- Электрические изделия опасны для детей. Дети не должны подпускаться к устройству во время его использования. Не позволяйте им играть с устройством. Используйте блокировку от детей, чтобы предотвратить их вмешательство в работу устройства.
- Не забудьте закрыть загрузочную дверь, выходя из помещения, где находится устройство.
- Храните все моющие средства и добавки в безопасном месте, недоступном для детей закрыв крышку контейнера с моющим средством или запечатав упаковку с моющим средством.



При стирке белья при высоких температурах стекло загрузочной дверцы нагревается. Поэтому во время стирки держите детей подальше от загрузочной дверцы машины.

## 1.4 Информация об упаковке

- Упаковочные материалы продукта изготовлены из материалов, пригодных для вторичной переработки, в соответствии с нашими Национальными Экологическими Нормами. Не выбрасывайте упаковочные материалы вместе с бытовыми или другими отходами. Отнесите их в пункты сбора упаковочного материала, назначенные местными властями.

## 2 Установка

Для установки устройства обратитесь к ближайшему Авторизованному Сервисному Агенту. Чтобы подготовить устройство к использованию, ознакомьтесь с информацией в руководстве пользователя и убедитесь, что системы электроснабжения, водоснабжения и водоотведения соответствуют требованиям, прежде чем обращаться к Авторизованному Сервисному Агенту. Если это не так, обратитесь к квалифицированному специалисту и сантехнику, чтобы провести все необходимые мероприятия.

<b>С</b>	Ответственность за подготовку местоположения и установку электрических, водопроводных и канализационных систем на месте установки лежит на заказчике. Следите за тем, чтобы впускной и выпускной шланги для воды, а также кабель питания не были согнуты, защемлены или смяты при установке устройства на место после установки или очистки.
<b>В</b>	<b>Предупреждение:</b> Установка и электрические подключения устройства должны выполняться Уполномоченным Сервисным Агентом. Производитель не несет ответственности за ущерб, который может возникнуть в результате процедур, выполненных неуполномоченными лицами.
<b>А</b>	<b>Предупреждение:</b> Перед установкой визуально проверьте, нет ли на изделии каких-либо дефектов. Поврежденные продукты создают угрозу для вашей безопасности.

### 2.1 Подходящее место установки

- Поставьте машину на жесткий пол. Не ставьте её на ковер с длинным ворсом или аналогичные поверхности.
- Общий вес стиральной машины и сушилки – при полной загрузке – когда они установлены друг на друга, достигает примерно 180 килограммов. Поместите изделие на твердый и ровный пол, обладающий достаточной несущей способностью!
- Не устанавливайте устройство на кабель питания.
- Не устанавливайте устройство в местах, где температура может упасть ниже 0°C.
- Размещайте изделие на расстоянии не менее 1 см от краев другой мебели.

### 2.2 Снятие усиления упаковки

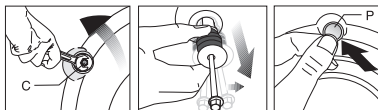
Наклоните машину назад, чтобы снять усиление упаковки. Снимите усиление упаковки, потянув за ленту.



### 2.3 Снятие транспортировочных болтов

<b>А</b>	<b>Предупреждение:</b> Не снимайте транспортировочные болты перед снятием усиления упаковки.
	<b>Предупреждение:</b> Перед началом эксплуатации стиральной машины снимите транспортировочные предохранительные болты! В противном случае изделие будет повреждено.

1. Ослабьте все болты подходящим гаечным ключом до тех пор, пока они не будут свободно вращаться
2. Снимите транспортировочные болты безопасно осторожно повернув их.
3. Вставьте пластиковые крышки, поставляемые в комплекте с инструкцией пользователя, в отверстия на задней панели.



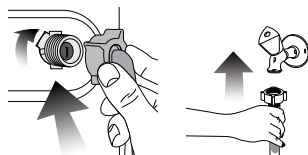
<b>С</b>	Храните транспортировочные предохранительные болты в надежном месте для повторного использования, когда в будущем потребуются снова переместить стиральную машину. Никогда не перемещайте стиральную машину без правильно закрепленных транспортировочных болтов безопасности!
----------	--

### 2.4 Подключение водоснабжения

<b>С</b>	Давление подачи воды, необходимое для запуска, составляет от 1 до 10 бар (0,1 – 1 МПа). Для бесперебойной работы машины необходимо, чтобы из полностью открытого крана за одну минуту вытекало от 10 до 80 литров воды. Установите редукционный клапан, если давление воды выше.
----------	--

<b>А</b>	<b>Предупреждение:</b> Модели с одним подводом воды не следует подключать к крану горячей воды. В этом случае белье будет повреждено или изделие перейдет в режим защиты и не будет работать
	<b>Предупреждение:</b> Не используйте старые шланги для подачи воды с новым устройством.

1. Затяните все гайки шланга вручную. Никогда не используйте инструмент при затягивании гаек



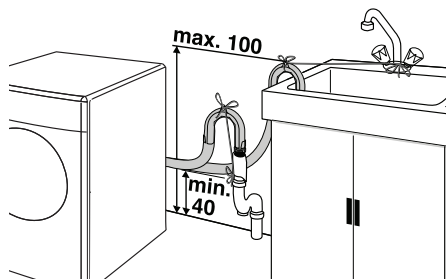
2. Полностью откройте краны после подсоединения шланга, чтобы проверить, нет ли утечек воды в местах присоединения. Если возникнут какие-либо утечки, откройте кран и снимите гайку. Тщательно затяните гайку после проверки герметичности. Чтобы предотвратить утечку воды и вызванные ею повреждения, держите краны закрытыми, когда машина не используется

### 2.5 Подключение к сливу

- Конец сливного шланга должен быть подсоединен непосредственно к сливу сточных вод или к умывальнику.

**А** **Внимание:** Ваш дом будет затоплен, если шланг выйдет из корпуса во время слива воды. Кроме того, существует риск ожога из-за высоких температур воды при стирке! Чтобы предотвратить подобные ситуации и обеспечить плавный забор и слив воды из машины, плотно закрепите конец сливного шланга, чтобы он не мог выйти.

- Шланг должен быть прикреплен на высоте не менее 40 см и не более 100 см.
- Если шланг приподнят после укладки на уровне пола или близко к земле (менее 40 см над землей), слив воды затрудняется, и белье может выйти слишком мокрым. Поэтому следуйте высотам, описанным на рисунке.

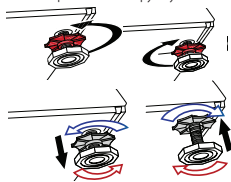


- Чтобы предотвратить попадание грязной воды обратно в машину и обеспечить легкий слив, не погружайте конец шланга в грязную воду и не погружайте его в слив более чем на 15 см. Если он слишком длинный, обрежьте его покороче.
- Конец шланга не должен быть согнут, на него нельзя наступать, и шланг не должен быть зажат между сливом и машиной.
- Если длина шланга слишком коротка, используйте его, добавив оригинальный удлинительный шланг. Длина шланга не должна превышать 3,2 м. Чтобы избежать сбоев в утечке воды, соединение между удлинительным шлангом и сливным шлангом изделия должно быть хорошо закреплено соответствующим зажимом, чтобы он не оторвался и не протекал.

## 2.6 Регулировка ножек

**А** **Предупреждение:** Для обеспечения более бесшумной и безаварийной работы устройства оно должно стоять ровно и сбалансировано на ножках. Сбалансируйте машину, регулируя ножки. В противном случае изделие может сдвинуться со своего места и вызвать проблемы со смятием и вибрацией.

1. Вручную ослабьте стопорные гайки на ножках.
2. Отрегулируйте ножки до тех пор, пока изделие не встанет ровно и сбалансировано.
3. Снова затяните все стопорные гайки вручную.



**А** **Предупреждение:** Не используйте инструменты для ослабления стопорных гаек. В противном случае они будут повреждены.

## 2.7 Электрическое подключение

Подключите устройство к заземленной розетке, защищенной предохранителем 16А. Наша компания не несет ответственности за любые повреждения, которые могут возникнуть при использовании изделия без заземления в соответствии с местными правилами.

- Подключение должно соответствовать национальным правилам.
- После установки вилка кабеля питания должна находиться в пределах досягаемости.
- Если значение тока предохранителя или выключателя в доме составляет менее 16 Ампер, попросите квалифицированного электрика установить предохранитель на 16 Ампер.
- Напряжение, указанное в разделе "Технические характеристики" должно быть равно напряжению вашей сети.
- Не подключайте устройство с помощью удлинительных кабелей или нескольких штекеров.

**В** **Предупреждение:** Поврежденные кабели питания должны быть заменены Авторизованными Сервисными Центрами

### Транспортировка устройства

1. Перед транспортировкой отсоедините устройство от сети
2. Отсоедините соединения для слива и подачи воды.
3. Слейте всю воду, которая осталась в устройстве. (см. 5.5)
4. Установите транспортировочные предохранительные болты для обратном порядке процедуры снятия; (см. 2.3)

**С** Никогда не перемещайте изделие без правильно закрепленных транспортировочных болтов безопасности!

**А** **Предупреждение:** Упаковочные материалы опасны для детей. Храните упаковочные материалы в безопасном месте, недоступном для детей.

## 3 Подготовка

### 3.1 Сортировка белья

- Сортируйте белье в соответствии с типом ткани, цветом, степенью загрязнения и допустимой температурой воды.
- Всегда соблюдайте инструкции, указанные на бирках одежды.

### 3.2 Подготовка белья к стирке

- Предметы для стирки с металлическими насадками, такие как бюстгалтеры на косточках, пряжки для ремня или металлические пуговицы, могут повредить машину. Удалите металлические детали или постирайте одежду, положив ее в мешок для белья или наволочку.
- Выньте из карманов все предметы, такие как монеты, ручки и скрепки, выверните карманы наизнанку и почистите щеткой. Такие предметы могут повредить изделие или вызвать шум.
- Положите одежду небольшого размера, например, детские носки и нейлоновые чулки, в мешок для белья или наволочку.
- Поместите занавески внутрь, не спрессовывая их. Удалите элементы крепления штор.
- Застегните молнии, пришейте незакрепленные пуговицы и исправьте разрывы.
- Стирайте изделия с надписью "машинная стирка" или "ручная стирка" только в соответствии с соответствующей программой.
- Не стирайте цветные и белые вещи вместе. Новые хлопчатобумажные ткани темного цвета выделяют много красителя. Стирайте их отдельно.
- Стойкие пятна необходимо тщательно обработать перед стиркой. Если вы не уверены, обратитесь в химчистку.
- Используйте только красители/средства для изменения цвета и средства для удаления накипи, пригодные для машинной стирки. Всегда следуйте инструкциям на упаковке.
- Стирайте брюки и деликатное белье вывернутыми наизнанку.
- Храните белье из ангорской шерсти в морозильной камере за несколько часов до мытья. Это уменьшит образование пилинга.
- Белье, подвергшееся воздействию таких материалов, как мука, известковая пыль, сухое молоко и т.д., необходимо интенсивно встряхнуть перед загрузкой в машину. Такая пыль и порошки на белье могут со временем оседать на внутренних частях машины и привести к повреждению.

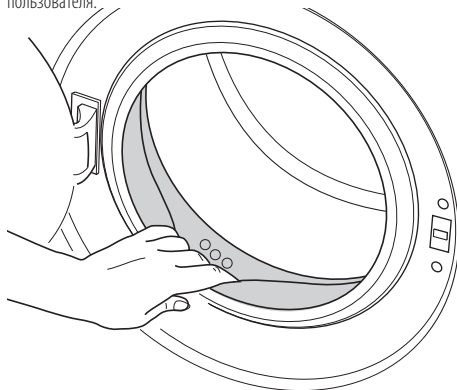
### 3.3 Что необходимо сделать для энергосбережения

Следующая информация поможет вам использовать устройство экологичным и энергоэффективным способом.

- Используйте устройство на максимальном уровне загрузки, разрешенной выбранной вами программой, но не перегружайте его; см. "Таблица программ и потребления".
- Всегда следуйте инструкциям на упаковке моющего средства.
- Стирайте слегка загрязненное белье при низких температурах.
- Используйте более быстрые программы для небольшого количества слегка загрязненного белья.
- Не используйте предварительную стирку и высокие температуры для белья, которое не сильно загрязнено или испачкано.
- Если вы планируете сушить белье в сушилке, выберите самую высокую скорость отжима, рекомендованную в процессе стирки.
- Не используйте моющее средство в количестве, превышающем рекомендованное количество на упаковке моющего средства.

### 3.4 Перед началом использования

Перед началом использования устройства убедитесь, что все приготовления выполнены в соответствии с инструкциями, приведенными в разделах "Важные указания по технике безопасности" и "Установка". Чтобы подготовить средство для стирки белья, выполните первую операцию в программе Очистка Барабана. Если ваше устройство не оснащено программой Очистка Барабана, выполните Первоначальную Процедуру Использования в соответствии с методами, описанными в разделе "5.2 Очистка загрузочной дверцы и барабана" руководства пользователя.



**С** Используйте средство от накипи для стиральных машин. В стиральной машине могло остаться немного воды из-за процессов контроля качества при производстве. Это не вредно для изделия.

### 3.5 Объем загрузки

Максимальный объем загрузки зависит от типа белья, степени загрязнения и желаемой программы стирки.

Машина автоматически регулирует количество воды в соответствии с весом загруженного белья.

**А** **Предупреждение:** Следуйте информации в "Таблице программ и потребления". При перегрузке производительность стиральной машины снизится. Кроме того, могут возникнуть шум и вибрация.

### 3.6 Загрузка белья

1. Откройте загрузочную дверь.
2. Свободно поместите белье в машину.
3. Нажимайте на загрузочную дверцу, чтобы закрыть ее, пока не услышите звук запираания. Убедитесь, что никакие предметы не застряли в дверце.

**С** Загрузочная дверь заблокирована во время выполнения программы. Дверь можно открыть только через некоторое время после окончания программы.

**А** **Предупреждение:** в случае неправильного размещения белья в машине могут возникнуть проблемы с шумом и вибрацией.

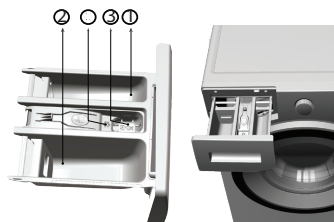
### 3.7 Использование моющего средства и смягчителя

**С** При использовании моющего средства, смягчителя, внимательно прочитайте инструкции производителя на упаковке и следуйте рекомендуемым дозировкам. Используйте мерный стаканчик, если таковой имеется.

## Отделение для моющих средств

Отделение для моющих средств состоит из трех отделений:

- (1) для предварительной стирки
- (2) для основной стирки
- (3) для смягчителя
- (\*) кроме того, в отсеке для смягчителя имеется сифон.



## Моющие, смягчающие и другие чистящие средства

- Перед запуском программы стирки добавьте моющее средство и смягчитель.
- Никогда не оставляйте ящик с моющим средством, открытым во время выполнения программы стирки!
- При использовании программы без предварительной стирки не добавляйте моющее средство в отсек для предварительной стирки (отсек № "1").
- В программе с предварительной стиркой не добавляйте жидкое моющее средство в отсек для предварительной стирки (отсек № "1").
- Не выбирайте программу с предварительной стиркой, если вы используете пакет для моющего средства или дозирующий шарик. Поместите пакет с моющим средством или дозирующий шарик непосредственно среди белья в машине.
- Если вы используете жидкое моющее средство, не забудьте поместить стакан с жидким моющим средством в основное отделение для стирки (отделение № "2").

## Выбор типа моющего средства

Тип используемого моющего средства зависит от типа и цвета ткани.

- Используйте разные моющие средства для цветного и белого белья.
- Стирайте деликатную одежду только специальными моющими средствами. (жидкое моющее средство, шампунь для шерсти и т.д.) Используйте исключительно для деликатной одежды.
- При стирке одежды и одеял темного цвета рекомендуется использовать жидкое моющее средство.
- Стирайте шерстяные изделия специальным моющим средством, изготовленным специально для шерстяных изделий.

**А** **Предупреждение:** Используйте только моющие средства, изготовленные специально для стиральных машин.

**Предупреждение:** Не используйте мыльный порошок.

## Регулировка количества моющего средства

Количество используемого моющего средства для стирки зависит от объема белья, степени его загрязнения и жесткости воды.

- Не используйте количество, превышающее дозировку, рекомендованную на упаковке моющего средства, чтобы избежать проблем с чрезмерной пеной, плохим полосканием, экономией финансовых средств и, наконец, защитой окружающей среды.
- Используйте меньшее количество моющего средства для небольших количеств или слегка загрязненной одежды.

## Использование смягчителей

Налейте смягчитель в отделение для смягчителя в отделение для моющих средств.

- Не превышайте отметку уровня (>max<) в отсеке для смягчителя.

- Если смягчитель потерял свою текучесть, разбавьте его водой, прежде чем класть в отделение для моющих средств.

## Использование жидких моющих средств

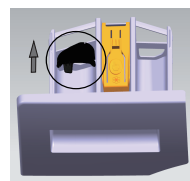
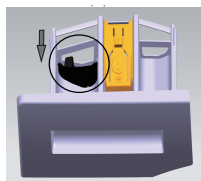
**Если есть стакан для жидкого моющего средства:**

- Убедитесь, что вы поместили стакан для жидкого моющего средства в отсек № "2".
- Если жидкое моющее средство потеряло свою текучесть, разбавьте его водой, прежде чем наливать в стакан для моющего средства.



## Если устройство оснащено стаканом для моющей жидкости

- Если вы хотите использовать жидкое моющее средство, потяните отсек на себя. Часть, которая падает вниз, будет служить барьером для жидкого моющего средства. При необходимости очистите устройство водой, когда оно установлено, или сняв его. Если вы будете использовать порошковое моющее средство, устройство должно быть закреплено в верхнем положении.



## Если устройство не оснащено стаканом для жидкого моющего средства

- Не используйте жидкое моющее средство для предварительной стирки в программе с предварительной стиркой.
- Жидкое моющее средство оставляет пятна на одежде при использовании с функцией Отложенный Запуск. Если вы собираетесь использовать Отложенный Запуск, не используйте жидкое моющее средство.

## Использование геля и таблетированного моющего средства

При использовании таблеток, гелей и аналогичных моющих средств следуйте приведенным ниже инструкциям.

- Если плотность гелевого моющего средства жидкая, а в вашей машине нет специального стакана для жидкого моющего средства, поместите гелевое моющее средство в основное отделение для моющих средств при первом заборе воды. Если в вашей машине имеется стакан для жидкого моющего средства, перед запуском программы налейте в нее моющее средство.
- Если гелевое моющее средство не имеет жидкой консистенции или имеет форму капсулированной жидкой таблетки, поместите его непосредственно в барабан перед стиркой.
- Перед стиркой поместите таблетированные моющие средства в основное отделение для стирки (отделение № "2") или непосредственно в барабан.

**С** Таблетированные моющие средства могут оставлять осадки в отсеке для моющих средств. Если вы столкнулись с таким случаем, поместите таблетку моющего средства между бельем, близко к нижней части барабана

Используйте таблетированное или гелевое моющее средство, не выбирая функцию предварительной стирки.



### Использование крахмала

- Добавьте жидкий крахмал, порошковый крахмал или краску для ткани в отделение для смягчения.
- Не используйте смягчитель и крахмал вместе в одном цикле стирки.

- После использования крахмала протрите внутреннюю часть машины влажной и чистой тканью.

### Использование отбеливателей

- Выберите программу с предварительной стиркой и добавьте отбеливающее средство в начале предварительной стирки. Не кладите моющее средство в отсек для предварительной стирки. В качестве альтернативного применения выберите программу с дополнительным полосканием и добавьте отбеливающее средство, пока машина набирает воду из отсека для моющих средств на первом этапе полоскания.
- Не используйте отбеливающее средство и моющее средство, смешивая их.
- Используйте совсем немного (прибл. 50 мл) отбеливающего средства и очень хорошо прополощите одежду, так как оно вызывает раздражение кожи. Не выливайте отбеливающее средство на одежду и не используйте его для цветной одежды.
- При использовании отбеливателей на основе кислорода выберите программу стирки при более низкой температуре.
- Отбеливатели на основе кислорода можно использовать вместе с моющими средствами; однако, если их толщина отличается от толщины моющего средства, сначала поместите моющее средство в отсек № 2 в ящике для моющих средств и подождите, пока моющее средство не вытечет, пока машина набирает воду. Добавьте отбеливающее средство из того же отсека, пока машина еще набирает воду.

### Использование средства для удаления накипи

- При необходимости используйте средства для удаления накипи, изготовленные специально только для стиральных машин.

## 3.8 Советы для эффективной стирки

		Одежда	
		Светлое и белое	
		(Рекомендованная температура зависит от уровня загрязнения: 40-90°C)	
Степень загрязнения	Сильно загрязненная	Может потребоваться предварительная обработка пятен или предварительная стирка. Порошковые и жидкие моющие средства, рекомендованные для белого, можно использовать в дозировках, рекомендованных для сильно загрязненной одежды. Рекомендуется использовать порошковые моющие средства для очистки пятен от глины и почвы, а также для пятен, чувствительных к отбеливателям.	
	Среднее загрязненная	Порошковые и жидкие моющие средства, рекомендованные для белого, можно использовать в дозировках, рекомендованных для средне загрязненной одежды.	
	Слегка загрязненная	Порошковые и жидкие моющие средства, рекомендованные для белого, можно использовать в дозировках, рекомендованных для слегка загрязненной одежды.	

		Одежда	
		Цветные ткани	
		(Рекомендованная температура зависит от уровня загрязнения: холодная 40°C)	
Степень загрязнения	Сильно загрязненная	Порошковые и жидкие моющие средства, рекомендованные для цветной одежды, можно использовать в дозировках, рекомендованных для сильно загрязненной одежды. Рекомендуется использовать порошковые моющие средства для очистки пятен от глины и почвы, а также пятен, чувствительных к отбеливателям. Используйте моющие средства без отбеливателя.	
	Среднее загрязненная	Порошковые и жидкие моющие средства, рекомендованные для цветной одежды, можно использовать в дозировках, рекомендованных для обычно загрязненной одежды. Используйте моющие средства без отбеливателя.	
	Слегка загрязненная	Порошковые и жидкие моющие средства, рекомендованные для окрашивания, можно использовать в дозировках, рекомендованных для слегка загрязненной одежды. Используйте моющие средства без отбеливателя.	
		Темные ткани	
		(Рекомендованная температура зависит от уровня загрязнения: 40°C)	
Степень загрязнения	Сильно загрязненная	Жидкие моющие средства, подходящие для одежды цветных и темных тонов, можно использовать в дозировках, рекомендованных для сильно загрязненной одежды.	
	Среднее загрязненная	Жидкие моющие средства, подходящие для одежды цветных и темных тонов, можно использовать в дозировках, рекомендованных для средне загрязненной одежды.	
	Слегка загрязненная	Жидкие моющие средства, подходящие для одежды цветных и темных тонов, можно использовать в дозировках, рекомендованных для слегка загрязненной одежды.	
		Деликатные/Шерстяные/Шелковые	
		(Рекомендованная температура зависит от уровня загрязнения: 30°C)	

Степень загрязнения	Сильно загрязненная	Отдавайте предпочтение жидким моющим средствам, производимым для деликатной одежды. Шерстяную и шелковую одежду необходимо стирать специальными шерстяными моющими средствами.
	Среднее загрязненная	Отдавайте предпочтение жидким моющим средствам, производимым для деликатной одежды. Шерстяную и шелковую одежду необходимо стирать специальными шерстяными моющими средствами.
	Слегка загрязненная	Отдавайте предпочтение жидким моющим средствам, производимым для деликатной одежды. Шерстяную и шелковую одежду необходимо стирать специальными шерстяными моющими средствами.

## Рекомендации для моющих средств

Рекомендованное моющее средство	Циклы стирки	Температура стирки	Тип белья и ткани
Высокоэффективное моющее средство с отбеливателями и оптическими осветлителями	Хлопок Смешанная Постельное Удаление пятен 20°C ECO 40-60	30/40/60	Белое белье из термостойкого хлопка или льна
Моющее средство для цветных тканей без отбеливателей и оптических осветлителей	Хлопок Смешанная Нижнее бельё Постельное 20°C Быстрая 15°C Пар	20/30/40	Цветное белье из хлопка или льна
Моющее средство для цветной ткани Или мягкое моющее средство без оптических осветлителей	Смешанная Пуховые вещи Пар Быстрая 15° Нижнее бельё	Холодная вода/20/30/40	Цветное белье из легких в уходе волокон или синтетических материалов
Мягкое моющее средство	Шелк Пуховые вещи Нижнее бельё	Холодная вода/20/30	Деликатный текстиль, шелк, вискоза
Специальное моющее средство для шерсти	Шерсть	20/30/40	Шерсть

### Признаки слишком большого количества моющего средства:

- Сильное пенообразование
- Плохой результат стирки и полоскания

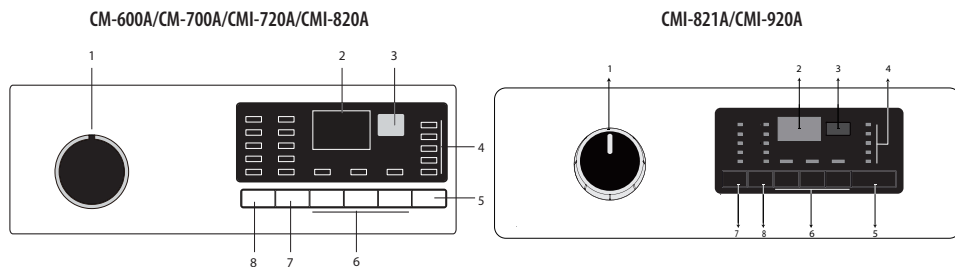
### Признаки недостаточного количества моющего средства:

- Одежда стала серой
- Образование известкового налета на барабане, нагревательном элементе и/или белье

- Агломерирующее или вязкое моющее средство или добавку можно развести в небольшом количестве воды перед заливкой в дозатор моющего средства, чтобы избежать засорения его впускного отверстия и, таким образом, перелива воды.
- Пожалуйста, выберите подходящий тип моющего средства, чтобы получить максимальную эффективность стирки при минимальном потреблении воды и энергии.
- Для достижения наилучшего результата очистки важно правильно дозировать моющее средство.
- Используйте уменьшенное количество моющего средства, если барабан заполнен не полностью.
- Всегда подбирайте количество моющего средства в соответствии с жесткостью воды, если ваша водопроводная вода мягкая, используйте меньше моющего средства.
- Дозируйте в зависимости от того, насколько грязно ваше белье, для менее грязной одежды требуется меньше моющего средства.
- Высококонцентрированное (компактное моющее средство) требует особенно точного дозирования.

## 4 Эксплуатация устройства

### 4.1 Панель управления



- 1 - Рукоятка выбора программ (Вертикальная позиция Вкл / Выкл)
- 2 - Дисплей
- 3 - Кнопка AI-wash (ИИ-стирка)
- 4 - Индикатор выполнения программы

- 5 - Кнопка Пуск / Пауза
- 6 - Кнопки вспомогательных функций
- 7 - Кнопка регулировки скорости вращения
- 8 - Кнопка регулировки температуры

### 4.2 Подготовка стиральной машины

Убедитесь, что шланги плотно подсоединены. Подключите стиральную машину к электросети. Полностью включите кран. Поместите белье в стиральную машину. Добавьте моющее средство и смягчитель для белья.

### 4.3 Выбор программы

1. Выберите программу, подходящую для типа, количества и степени загрязнения белья, в соответствии с "Таблицей программ и энергопотребления" и приведенной ниже таблицей температур.

90°C	Значительно загрязненное белое хлопчатобумажные ткани и постельное белье. (скатерти, полотенца, простыни и т.д.)
60°C	Обычно загрязненное, цветное, стойкое к выцветанию постельное белье, хлопчатобумажная или синтетическая одежда, незначительно загрязненное постельное белье
40°C- 30°C- 20°C- Cold	Смешанное белье, включая деликатный текстиль (вуалевые занавески и т.д.), синтетика и шерсть.

2. Выберите нужную программу с помощью рукоятки выбора программ.

<b>С</b>	Программы ограничены максимальной скоростью отжима, подходящей для конкретного типа ткани.
	При выборе программы всегда учитывайте тип ткани, цвет, степень загрязнения и допустимую температуру воды.
	Выбирайте самую низкую требуемую температуру. Более высокая температура означает высокое энергопотребление.
	Дополнительные сведения о программе см. в разделе "Таблица программ и энергопотребления"

### 4.4 Описание программ

В зависимости от типа ткани используйте следующие основные программы.

- **Хлопок**  
Используйте эту программу для стирки хлопчатобумажного белья (например, простыней, комплектов пододеяльников и наволочек, полотенец, халатов, нижнего белья и т.д.). Ваше белье будет стираться интенсивнее, в более длительном цикле стирки.
- **Пуховые вещи**  
Процесс стирки пуховой одежды специально разработан для стирки пуховиков. Материал пуховика лёгкий, трудно поддается полосканию, с трудом впитывает воду. Поэтому необходимо увеличить время замачивания в процессе стирки и уменьшить скорость вращения во время сушки.
- **Шерсть**  
Используйте эту программу для стирки шерстяной одежды. Выберите подходящую температуру в соответствии с бирками на вашей одежде. Используйте соответствующие моющие средства для шерстяных изделий

#### • Постельное белье

Основными предметами стирки в программе являются простыни, пододеяльники, занавески, пальто и скатерти. В процессе стирки время замачивания и стирки время увеличивается, чтобы улучшить эффект стирки.

#### • Очистка барабана

Периодически (каждые 1-2 месяца) используйте эту программу для очистки барабана для необходимой санитарной очистки. Запустите программу без белья. Для достижения лучших результатов добавьте порошкообразное средство для очистки от известкового налета в отсек для моющего средства. После завершения программы оставьте переднюю дверцу приоткрытой и дайте машине высохнуть изнутри.

#### • Удаление пятен

Для одежды с более стойкими пятнами эффект стирки может быть улучшен за счет более длительного времени и ритма стирки.

#### • Нижнее белье

Программа нижнего белья - это специальная программа для стирки нижнего белья и другой облегчающей одежды. Ритм стирки слабый. В то же время, чтобы обеспечить эффективность полоскания и предотвратить образование осадков моющего средства, интенсивность полоскания должна быть повышена.

#### • Шелк

Вы можете выбрать эту программу для стирки деликатных тканей, таких как шелк. Стирка очень бережная, и отжим выполняется не сразу. Программа лучше всего подходит, если белье требует бережной стирки.

#### • Пар

Процесс паровой стирки заключается в том, чтобы производить пар в процессе стирки, улучшать эффект стирки и в то же время гладить одежду паром, чтобы предотвратить появление складок.

#### • Быстрая 15

Быстрая стирка 15 - это программа быстрой стирки небольшого количества незагрязненной одежды. Его оптимальный температурный диапазон стирки узок, а максимальная скорость сушки мала.

#### • Смешанные ткани

Используйте эту программу для совместной стирки хлопчатобумажной и синтетической одежды, не сортируя ее.

#### • 20°C<sup>[1]</sup>

Новая специальная программа европейского стандарта, используемая для стирки некоторых мягких вещей, стирку можно выбрать только при температуре 20°C, чтобы защитить одежду.

#### • Эко 40-60<sup>[1]</sup>

Для стирки хлопчатобумажной одежды, которую обычно можно стирать при 40°C или 60°C при стирке в том же цикле. Этот цикл используется для оценки соответствия нормам ЕС в области экодизайна.

#### • Гипоаллергенная<sup>[2]</sup>

Для одежды с большим количеством пятен установите более высокую температуру стирки и используйте обеззараживающий эффект моющего средства при стирке, в то же время в определенной степени убивая бактерии и улучшая эффект стирки одежды.

#### • Деликатная<sup>[2]</sup>

Процедура стирки по уходу за цветом специально разработана для стирки одежды, которая легко выцветает. В процессе стирки более низкая температура стирки и более короткое время стирки могут предотвратить выцветание одежды.

## 4.5 Специальные программы

#### • Полоскание + Отжим

Программа предназначена для дополнительного цикла полоскания с отжимом

#### • Отжим

Используйте эту программу, чтобы включить дополнительный цикл отжима белья или слить воду из машины.

Перед выбором этой программы выберите желаемую скорость отжима и нажмите кнопку Пуск / Пауза. Сначала, машина будет сливать воду внутри себя. Затем она будет отжимать белье с установленной скоростью отжима и сливать вытекающую из него воду. Если вы хотите только слить воду, не отжимая белье, выберите программу "Слив+Отжим", а затем выберите функцию "Без отжима" с помощью кнопки регулировки скорости отжима. Нажмите кнопку Пуск / Пауза.

**C**

Используйте более низкую скорость отжима для деликатных стирок.

## 4.6 Выбор температуры

Всякий раз, когда выбирается новая программа, на индикаторе температуры отображается температура выбранной программы по умолчанию. Чтобы отрегулировать температуру, нажмите кнопку температуры. Температура будет постепенно повышаться и при достижении максимума переключаться на самую низкую.

**C**

Если программа не достигла стадии нагрева, вы можете изменить температуру, не переводя машину в режим паузы.

## 4.7 Выбор скорости отжима

Всякий раз, когда выбирается новая программа, на индикаторе скорости отображается скорость сушки по умолчанию для выбранной программы. Чтобы отрегулировать скорость сушки, нажмите кнопку скорость. Скорость вращения постепенно увеличивается и циркулирует до самой низкой, когда достигает самой высокой.

[1] — Для моделей: CM-600A, 700A/CM1-720A, -820A

[2] — Для моделей: CM1-821A, -920A

## 4.8 Таблица программ

Модели: SM-600A, -700A/СМI-720A, -820A				Вспомогательные функции			
Программа		Макс. загрузка (кг): СМ-600А, -700А/СМI-720А	Макс. загрузка (кг): СМI-820А	Полоскание +	Стирка +	Отложенный старт	Выбираемый диапазон температур °С
Смешанные ткани	30	3	4	•	•	•	Холод.-60
Быстрая 15	Холод.	1	1	•	•	•	Холод.-30
Шелк	Холод.	1.5	2	•	•	•	Холод.-40
Постельное белье	30	3	4	•	•	•	Холод.-60
Нижнее белье	40	2	2.5	•	•	•	Холод.-90
Полоскание+Отжим	-	Max.	Max.	•		•	-
Отжим	-	Max.	Max.			•	-
Эко 40-60	40	Max.	Max.			•	40
Удаление пятен	60	3	4	•	•	•	40- 60
Хлопок	40	Max.	Max.	•	•	•	Холод.-90
Пуховые вещи	30	2	2.5	•	•	•	Холод.-40
Шерсть	30	1.5	2	•	•	•	Холод.-40
Пар	90	3	4	•	•	•	90
20°C	20	Max.	Max.	•	•	•	20
Очистка барабана	90	0	0		•	•	90
AI-wash	Авто	Max.	Max.	•			30

Модели: CMI-821A, -920A				Вспомогательные функции			
Программа		Макс. загрузка (кг): CMI-821A	Макс. загрузка (кг): CMI-920A	Полоскание +	Стирка +	Отложенный старт	Выбираемый диапазон температур °С
Смешанные ткани	20	Max.	Max.	•	•	•	Холод, -40
Быстрая 15	Холод.	3	3,5	•	•	•	Холод.
Шелк	20	4	4,5	•	•	•	Холод, -40
Постельное белье	40	2.5	3	•	•	•	Холод, -60
Нижнее белье	60	4	4,5	•	•	•	Холод, -90
Полоскание+Отжим	-	Max.	Max	•		•	-
Отжим	-	Max.	Max			•	-
Гипоаллергенная	90	4	5	•	•	•	60-90
Удаление пятен	60	Max	Max	•	•	•	60
Хлопок	30	Max	Max	•	•	•	Холод, -90
Пуховые вещи	20	6	6	•	•	•	Холод, -40
Шерсть	20	3	3	•	•	•	Холод, -40
Пар	60	4.5	6		•	•	60
Деликатная	Холод.	3.5	6	•	•	•	Холод.
Очистка барабана	90	0	0		•	•	90
AI-wash	Авто	Max.	Max	•			30

## 4.9 Выбор вспомогательной функции

Перед запуском программы выберите нужные вспомогательные функции. Кроме того, вы также можете выбрать или отменить вспомогательные функции, подходящие для текущей программы, не нажимая кнопку **Запуск / Пауза** во время работы машины. Для этого машина должна находиться на шаге до вспомогательной функции, которую вы собираетесь выбрать или отменить. Если вспомогательная функция не может быть выбрана или отменена, индикатор соответствующей вспомогательной функции мигнет 3 раза, предупреждая пользователя.

### • Стирка +

В режиме ожидания нажмите кнопку настройки функции усиленной стирки, загорится индикатор функции усиленной стирки, и в процессе стирки будет добавлена функция усиленной стирки. После выбора функции усиленной стирки время стирки основной стадии будет увеличено на 10 минут, а после добавления функции усиленной стирки время будет отображаться в окне оставшегося времени. Если вы нажмете ее еще раз, функция усиленной стирки будет отменена.

### • Полоскание +

Нажмите кнопку Полоскание плюс в режиме ожидания, и загорится индикатор функции. В то же время добавьте процесс полоскания в процесс стирки, и после добавления функции время будет отображаться в окне оставшегося времени. Функция полоскания будет отменена при повторном нажатии, если во время работы она не переходит на стадию промывки, нажмите кнопку паузы. Кнопка полоскания может быть добавлена или отменена, а функция полоскания не может быть выбрана или отменена во время работы.

### • AI-wash (ИИ-стирка)

Это интеллектуальная программа, которая может быть введена и запущена автоматически в режиме ожидания и выключенного питания. В рамках программы умный старт температура стирки, уровень воды и время стирки устанавливаются автоматически в соответствии с результатами взвешивания, и пользователю не нужно устанавливать параметры стирки.

### • Отложенный старт

С помощью функции отложенного старта запуск программы может быть отложен на срок до 24 часов. Время отложенного запуска может быть увеличено с интервалами в 1 час.

**C** Не используйте жидкие моющие средства при использовании программы Отложенный старт! Существует риск испачкать одежду.

Откройте загрузочную дверцу, загрузите белье и насыпьте моющее средство и т.д. Выберите программу стирки, температуру, скорость отжима и, при необходимости, вспомогательные функции. Установите желаемое время, нажав кнопку задержки. Нажмите кнопку **Запуск / Пауза**. Отобразится установленное вами время отложенного запуска. Начинается обратный отсчет отложенного старта. Символ 'C' на дисплее времени мигает один раз в секунду, и время постепенно уменьшается.

**C**

В период отложенного запуска может быть загружено дополнительное белье.

После обратного отсчета будет отображена продолжительность выбранной программы. Символ "C" исчезнет, и начнется выбранная программа.

### Отмена функции отложенного старта

Если вы хотите отменить обратный отсчет отложенного старта и немедленно запустить программу: установите период отложенного старта на ноль или выключите рукоятку выбора программы на любую программу. Таким образом, функция отложенного старта будет отменена. Индикатор Завершения/Отмены мигает непрерывно. Затем выберите программу, которую вы хотите запустить снова. Нажмите кнопку **Пуск / Пауза**, чтобы запустить программу.

## 4.10 Запуск программы

Нажмите кнопку **Пуск / Пауза**, чтобы запустить программу. Загорится индикатор выполнения программы, показывающий запуск программы.

**C**

Если в течение 10 минут во время выбора программы не будет нажата ни одна программа или не будет нажата ни одна кнопка, машина перейдет в режим выключения, а индикаторы температуры, скорости и другие индикаторы погаснут.

## 4.11 Блокировка от детей

Используйте функцию блокировки от детей, чтобы предотвратить вмешательство детей в работу устройства. Таким образом, вы можете избежать каких-либо изменений в запущенной программе.

**C**

Если повернуть ручку выбора программ при активной блокировке от детей, на дисплее появится надпись "CL". Блокировка от детей не позволяет изменять программы и выбранную температуру, скорость и вспомогательные функции.

Даже если при активной блокировке от детей ручкой выбора программ будет выбрана другая программа, ранее выбранная программа будет продолжать выполняться.

### Чтобы активировать блокировку от детей:

Нажмите и удерживайте 1-ю и 2-ю кнопки вспомогательных функций в течение 3 секунд во время выполнения любой программы. Активирована блокировка от детей. Если вы нажмете любую кнопку или повернете Рукоятку выбора программ, когда активна блокировка от детей, на дисплее появится надпись "CL" и мигнет 3 раза.

### Чтобы отключить блокировку от детей:

Нажмите и удерживайте 1-ю и 2-ю вспомогательные функциональные кнопки 3 секунды во время выполнения любой программы. Блокировка от детей деактивирована.

**C**

В дополнение к описанному выше способу, чтобы деактивировать Блокировку от детей,  
1. Программа автоматически удаляется после запуска.  
2. Сигнал тревоги будет автоматически снят.

Блокировка от детей не отключается при отключении питания или при отключении устройства от сети.

## 4.12 Прогресс в выполнении программы

За ходом выполнения текущей программы можно следить с помощью индикатора выполнения программы. В начале каждого этапа программы загорается соответствующий световой индикатор, а индикатор, завершающий этап, будет гореть. Вы можете изменить вспомогательные функции, настройки скорости и температуры. Вам необходимо остановить программу, прежде чем изменять вспомогательные функции, настройки скорости и температуры, пока программа все еще работает. Для этого изменение, которое вы собираетесь внести, должно быть на шаге после, шага выполняемой программы. Если изменение несовместимо, нажмите соответствующую клавишу звукового сигнала подсказки.

**С** Если машина не переходит к этапу отжима, может быть активирована функция удержания полоскания или может быть активирована автоматическая система обнаружения несбалансированной загрузки.

## 4.13 Блокировка загрузочной дверцы

На загрузочной дверце машины имеется система блокировки, которая предотвращает открывание дверцы в тех случаях, когда уровень воды неподходящий. Индикатор загрузочной дверцы начнет мигать, когда машина переключится в режим паузы. Машина проверяет уровень воды внутри. Если уровень подходящий, индикатор загрузочной двери постоянно загорается через 1–2 минуты, и загрузочную дверь можно открывать. Если уровень неподходящий, индикатор загрузочной двери гаснет, и загрузочная дверь не может быть открыта. Если вы обязаны открыть загрузочную дверь пока индикатор загрузочной двери не горит, вы должны отменить текущую программу; см. раздел "Отмена программы".

## 4.14 Изменение выбора после

### запуска программы Перевод машины в режим паузы

Перевод машины в режим паузы. Нажмите кнопку Пуск / Пауза, чтобы перевести аппарат в режим паузы во время выполнения программы. Индикатор этапа, на котором находится машина, начинает мигать на индикаторе выполнения программы, показывая, что машина переведена в режим паузы. Кроме того, когда загрузочная дверь готова к открытию, индикатор этапа, будет постоянно гореть, а индикатор блокировки двери выключен.

### Изменение настроек скорости и температуры для вспомогательных функций

В зависимости от этапа, достигнутого программой, вы можете отменить или активировать вспомогательные функции; см. раздел "Выбор вспомогательных функций". Вы также можете изменить настройки скорости и температуры; см. раздел "Выбор скорости отжима" и "Выбор температуры".

**С** Если изменение не допускается, соответствующий индикатор будет мигать 3 раза.

### Добавление или извлечение белья

Нажмите кнопку Пуск / Пауза, чтобы перевести аппарат в режим паузы. Будет мигать индикатор выполнения программы соответствующего этапа, во время которого машина была переведена в режим паузы. Подождите, пока загрузочная дверь может быть открыта. Откройте загрузочную дверцу и добавьте или выньте белье. Закройте загрузочную дверь. При необходимости внесите изменения во вспомогательные функции, настройки температуры и скорости. Нажмите кнопку Запуск / Пауза для запуска машины.

## 4.15 Отмена программы

Чтобы отменить программу, рукоятку выбора программы поверните, чтобы выбрать другую программу. Предыдущая программа будет отменена. Индикатор Завершения / Отмены будет непрерывно мигать, для оповещения об отмене программы. Функция слива включается на 1–2 минуты независимо этапа программы, а также от того, есть вода в машине или нет. По завершении этого периода ваша машина будет готова к запуску первого этапа новой программы.

**С** В зависимости от этапа, на котором программа была отменена, вам, возможно, придется снова добавить моющее средство и смягчитель для заново выбранной вами программы.

## 4.16 Завершение программы

В конце программы на дисплее появится надпись "End". Подождите, пока загорится индикатор загрузочной двери. Нажмите кнопку Включения / Выключения, чтобы выключить машину. Достаньте белье и закройте загрузочную дверь. Ваша машина готова к следующему циклу стирки.

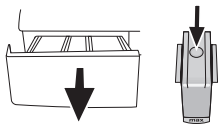


## 5 Техническое обслуживание и очистка

При регулярной очистке срок службы увеличивается, а часто возникающие проблемы уменьшаются.

### 5.1 Очистка отсека для моющих средств

Регулярно очищайте отсек для моющих средств (каждые 4–5 циклов стирки), как показано ниже, чтобы предотвратить накопление порошкового моющего средства.

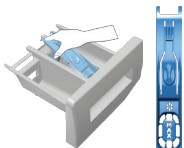


1. Нажмите на пунктирную точку на сифоне в отсеке для смягчителя и тяните на себя, пока отсек не будет извлечен из машины.

**C** Если в количестве смеси воды и смягчителя в отсеке для смягчителя начинает скапливаться большее, чем обычно, сифон необходимо очистить.

2. Вымойте отсек для моющего средства и сифон большим количеством теплой воды в раковине. Наденьте защитные перчатки или используйте соответствующую щетку, чтобы избежать соприкосновения остатков в ящичке с кожей во время чистки.
3. После чистки вставьте выдвижной отсек на место и убедитесь, что он хорошо установлен.

Если ваш ящик для моющих средств соответствует тому, который показан на следующем рисунке:



**C** Поднимите заднюю часть сифона, чтобы снять его, как показано на рисунке. После выполнения вышеуказанных процедур очистки установите сифон на место и опустите его переднюю часть вниз, чтобы убедиться, что фиксирующий язычок закрепился.

### 5.2 Очистка загрузочной двери и барабана

Для машин с программой очистки барабана, пожалуйста, смотрите Управление программами. Для машин без очистки барабана выполните следующие действия для очистки барабана:

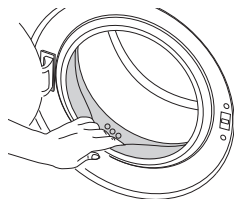
Выберите Дополнительные функции **подачи воды** или **дополнительного ополаскивания**. Используйте **программу Хлопок** без предварительной стирки. Установите температуру на уровень, рекомендованный для средства чистки барабана, которое можно приобрести в авторизованных сервисных центрах. Применяйте эту процедуру без белья в устройстве.

Перед запуском программы положите 1 пакетик специального средства для чистки барабана (если специальное средство не может быть приобретено, поместите максимум 100 г порошка против накипи) в основное отделение для моющих средств (отделение № "2"). Если средство от накипи в форме таблеток, положите только одну таблетку в основное отделение для стирки № "2". По окончании программы протрите внутреннюю часть устройства чистым куском ткани.

**C** Повторяйте процесс очистки каждые 2 месяца.

**C** Используйте средство от накипи, подходящее для стиральных машин.

После каждой стирки следите за тем, чтобы в барабане не оставалось посторонних веществ.



Если отверстия, показанные на рисунке ниже, заблокированы, откройте отверстия с помощью зубочистки.

**C** Посторонние металлические предметы могут вызвать появление пятен ржавчины на барабане. Очистите пятна на поверхности барабана с помощью чистящих средств для нержавеющей стали. Не используйте стальную вату

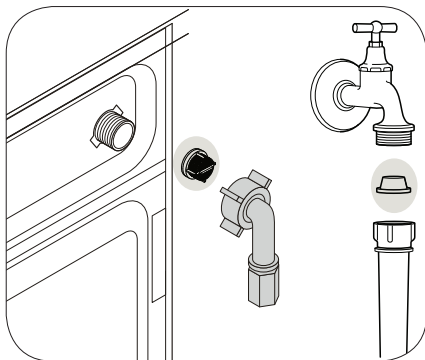
**A** Предупреждение: Никогда не используйте губку или скраб. Это может привести к повреждению окрашенных и пластиковых поверхностей.

### 5.3 Очистка корпуса и панели управления

При необходимости протрите корпус машины мыльной водой или некоррозионными мягкими гелевыми моющими средствами, а затем вытрите насухо мягкой тканью. Для чистки панели управления используйте только мягкую и влажную ткань.

### 5.4 Очистка водозаборных фильтров

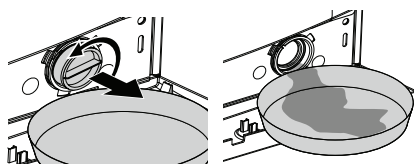
На конце каждого водозаборного клапана в задней части машины, а также на конце каждого водозаборного шланга, где они соединены с краном, установлен фильтр. Эти фильтры предотвращают попадание посторонних веществ и грязи из воды в стиральную машину. Фильтры следует чистить по мере их загрязнения.



1. Закройте краны.
2. Отверните гайки водозаборных шлангов, чтобы получить доступ к фильтрам на водозаборных клапанах. Очистите подходящей щеткой. Если фильтры слишком загрязнены, извлеките их с помощью плоскогубцев и очистите.

3. Снимите фильтры с плоских концов водозаборных шлангов вместе с прокладками и тщательно промойте их под проточной водой.

4. Аккуратно установите прокладки и фильтры на свои места и вручную затяните гайки шлангов.



## 5.5 Слив оставшейся воды и очистка фильтра насоса

Система фильтров в вашей машине предотвращает засорение рабочего колеса насоса твердыми предметами, такими как пуговицы, монеты и волокна ткани, во время слива воды для стирки. Таким образом, вода будет сливаться без каких-либо проблем, а срок службы насоса увеличится. Если машина не сливает воду, значит, фильтр насоса засорился. Фильтр необходимо чистить всякий раз, когда он засоряется, или каждые 3 месяца. Для очистки фильтра насоса сначала необходимо слить воду. Кроме того, перед транспортировкой машины (например, при переезде в другой дом) и в случае замерзания воды, возможно, придется полностью слить воду.

- Поставьте большую емкость перед фильтром, чтобы туда попадала вода из фильтра.
- Ослабьте фильтр насоса (против часовой стрелки) до тех пор, пока не начнет поступать вода. Налейте проточную воду в емкость, которую вы поставили перед фильтром. Всегда держите под рукой ткань, чтобы впитывать пролитую воду.
- Когда вода внутри машины закончится, полностью выньте фильтр, повернув его.
- Очистите все остатки внутри фильтра, а также волокна, если таковые имеются, вокруг области рабочего колеса насоса.
- Установите фильтр.
- Если крышка фильтра состоит из двух частей, закройте крышку фильтра, нажав на язычок. Если она цельная, сначала закрепите фиксаторы в нижней части на свои места, а затем нажмите на верхнюю часть, чтобы закрыть.

## 5.6 Регулярная чистка

Очистите внутреннюю часть корпуса насоса, удалив любой мусор или посторонние предметы. Периодическая чистка, включая оптимальную частоту, а также меры по предотвращению образования накипи. Если подача воды в прибор замедляется или полностью прекращается, фильтр для подачи воды может быть заблокирован. Чистку рекомендуется проводить каждые 6 месяцев, чтобы снизить вероятность засорения клапана в местах, где используется жесткая вода.

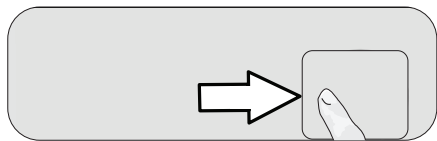
**A Предупреждение:** Посторонние предметы, оставшиеся в фильтре насоса, могут повредить вашу машину или вызвать проблемы с шумом.

Для очистки грязного фильтра и слива воды:

1. Отключите устройство от сети.

**A Предупреждение:** Температура воды внутри машины может подняться до 90 °C. Чтобы избежать риска ожога, фильтр необходимо чистить после того, как вода в машине остынет.

2. Откройте крышку фильтра.



**C** Вы можете снять крышку фильтра, слегка надавив вниз с помощью инструмента с тонким пластиковым наконечником через зазор над крышкой фильтра. Не используйте для снятия крышки инструменты с металлическими наконечниками.

3. Некоторые из наших продуктов имеют аварийный сливной шланг, а некоторые - нет. Выполните следующие действия, чтобы слить воду.

Слив воды, если у изделия нет аварийного сливного шланга:

## 6 Техническая спецификация

Наименование модели:	CM-600A	CM-700A	CM-720A	CM-820A	CM-821A	CM-920A
Максимальный объем загрузки (кг)	6	7	7	8	8	8
Максимальная скорость отжима (об./мин)	1000	1000	1200	1200	1200	1200
Высота (см)	84	84	84	84	84	84
Ширина (см)	60	60	60	60	60	60
Глубина (см)	45	45	45	54	50	54
Масса нетто	53	53	53	62	64	63

- Электропитание (В/Гц)                    230V~/50Hz    230V~/50Hz    230V~/50Hz    230V~/50Hz    230V~/50Hz    230V~/50Hz

## 7 Устранение неисправностей

### Программа не запускается после закрытия двери

- Кнопки Пуск / Пауза / Отмена не были нажаты. >>> \*Нажмите кнопку Пуск / Пауза / Отмена

### Программа не может быть запущена или выбрана

- Стиральная машина переключилась в режим самозащиты из-за неполадок с питанием (сетевое напряжение, давление воды и т.д.). >>> Чтобы отменить программу, поверните рукоятку выбора программы, чтобы выбрать другую программу. Предыдущая программа будет отменена. (См. раздел "Отмена программы")

### Вода в машине

- В устройстве могло остаться немного воды из-за процессов контроля качества при производстве. >>> Это не является неисправностью; вода не вредна для машины.

### Машина вибрирует или издает шум

- Возможно, машина стоит несбалансированно. >>> Отрегулируйте ножки, чтобы выровнять машину.
- В фильтр насоса могло попасть твердый предмет. >>> Очистите фильтр насоса
- Болты безопасности не были сняты. >>> Снимите транспортировочные предохранительные болты
- Возможно, количество белья в машине слишком мало. >>> Добавьте больше белья в машину.
- Возможно, машина перегружена бельем. >>> Выньте часть белья из машины или распределите его вручную, чтобы оно было равномерно распределено в машине.
- Возможно, машина опирается на жесткий предмет. >>> Убедитесь, что машина ни на что не опирается

### Машина прекратила работу вскоре после запуска программы

- Возможно, машина временно остановилась из-за низкого напряжения. >>> Она возобновит работу, когда напряжение восстановится до нормального уровня

### Время программы не отсчитывается

- Таймер может остановиться во время забора воды. >>> Индикатор времени не будет вести обратный отсчет до тех пор, пока машина не наберет достаточное количество воды. Машина будет ждать, пока не наберется достаточное количество воды, чтобы избежать плохих результатов стирки из-за нехватки воды. После этого индикатор таймера возобновит обратный отсчет
- Таймер может остановиться во время этапа нагрева. >>> Индикатор времени не будет вести обратный отсчет до тех пор, пока машина не достигнет выбранной температуры
- Таймер может остановиться во время этапа отжима. >>> Автоматическая система обнаружения несбалансированной загрузки может быть активирована из-за несбалансированного распределения белья в барабане
- Машина не переключается на режим отжима, если белье распределено в барабане неравномерно, чтобы предотвратить повреждение машины и окружающей среды. Белье следует переорганизовано в барабане и заново отжато

### Пена переливается через край из отсека для моющего средства

- Используется слишком много моющего средства. >>> Смешайте 1 столовую ложку смягчителя и ½ л воды и перелейте в основное отделение для стирки в отсек для моющих средств
- Поместите моющее средство в машину, подходящую для программ и максимальных нагрузок, указанных в "Таблице программ и энергопотребления". При использовании дополнительных химикатов (пятновыводителей, отбеливателей и т.д.) Уменьшите количество моющего средства.

### Белье остается влажным в конце программы

- Возможно, образовалась чрезмерная пена, и автоматическая система поглощения пены могла быть активирована из-за чрезмерного использования моющего средства. >>> Используйте рекомендуемое количество моющего средства
- Машина не переключается на режим отжима, если белье распределено в барабане неравномерно, чтобы предотвратить повреждение машины и окружающей среды. Белье следует переорганизовано в барабане и заново отжато

**А Предупреждение:** Если вы не можете устранить проблему, несмотря на то, что следуете инструкциям в этом разделе, обратитесь к своему дилеру или в Авторизованный Сервисный Центр. Никогда не пытайтесь самостоятельно отремонтировать неработоспособное изделие.

## 7.1 Обслуживание клиентов

Запасные части для вашего устройства доступны в течение как минимум 10 лет. В случае возникновения вопросов, пожалуйста, свяжитесь с нашей службой поддержки клиентов

**А Предупреждение:** Опасность поражения электрическим током

- Никогда не пытайтесь отремонтировать прибор, который неисправен или предположительно неисправен.

Вы можете подвергнуть опасности свою собственную жизнь и жизнь будущих пользователей. К выполнению этих ремонтных работ допускаются только уполномоченные специалисты

- Неправильный ремонт приведет к аннулированию гарантии, а последующие повреждения не могут быть признаны!

# ТРАНСПОРТИРОВКА И ХРАНЕНИЕ

В упакованном виде устройство может транспортироваться в крытых транспортных средствах любого вида и храниться в закрытых помещениях в соответствии с ГОСТ 15150-69 с защитой от непосредственного воздействия атмосферных осадков, солнечного излучения и механических повреждений.

## БЕЗОПАСНАЯ УТИЛИЗАЦИЯ

Утилизация устройства, потерявшего потребительские свойства, осуществляется в соответствии с действующим законодательством. За более подробной информацией об утилизации обращайтесь к местным властям.

## ИНФОРМАЦИЯ О СЕРТИФИКАЦИИ

Энергетическая эффективность	
Стиральная машина	GINZZU CM 600A
Изготовитель	Модель
Нижний расход электроэнергии	<b>A+</b>
Высокий расход электроэнергии	<b>A+</b>
Потребление электроэнергии, кВт/ч/цикл стирки (используйте рекомендуемые для стандартной программы "Стирать при 60°)	<b>0.93</b>
Фактический расход электроэнергии за счет использования прибора	
Класс качества стирки	<b>A</b>
Класс качества отжима	<b>C</b>
А макс. отжим, Б мин. отжим (Макс. скорость вращения барабана (об/мин))	<b>1000</b>
Нормы загрузки (кг/м³), кг	<b>6</b>
Расход воды за цикл, л	<b>47</b>
Корректированный уровень звуковой мощности, дБА	Стирка <b>58</b> Отжим <b>75</b>

Энергетическая эффективность	
Стиральная машина	GINZZU CM 720A
Изготовитель	Модель
Нижний расход электроэнергии	<b>A+++</b>
Высокий расход электроэнергии	<b>A+++</b>
Потребление электроэнергии, кВт/ч/цикл стирки (используйте рекомендуемые для стандартной программы "Стирать при 60°)	<b>0.86</b>
Фактический расход электроэнергии за счет использования прибора	
Класс качества стирки	<b>A</b>
Класс качества отжима	<b>B</b>
А макс. отжим, Б мин. отжим (Макс. скорость вращения барабана (об/мин))	<b>1200</b>
Нормы загрузки (кг/м³), кг	<b>7</b>
Расход воды за цикл, л	<b>46</b>
Корректированный уровень звуковой мощности, дБА	Стирка <b>56</b> Отжим <b>72</b>

Энергетическая эффективность	
Стиральная машина	GINZZU CM 820A
Изготовитель	Модель
Нижний расход электроэнергии	<b>A+++</b>
Высокий расход электроэнергии	<b>A+++</b>
Потребление электроэнергии, кВт/ч/цикл стирки (используйте рекомендуемые для стандартной программы "Стирать при 60°)	<b>0.89</b>
Фактический расход электроэнергии за счет использования прибора	
Класс качества стирки	<b>A</b>
Класс качества отжима	<b>B</b>
А макс. отжим, Б мин. отжим (Макс. скорость вращения барабана (об/мин))	<b>1200</b>
Нормы загрузки (кг/м³), кг	<b>8</b>
Расход воды за цикл, л	<b>49</b>
Корректированный уровень звуковой мощности, дБА	Стирка <b>56</b> Отжим <b>72</b>

Энергетическая эффективность	
Стиральная машина	GINZZU CM 821A
Изготовитель	Модель
Нижний расход электроэнергии	<b>A+++</b>
Высокий расход электроэнергии	<b>A+++</b>
Потребление электроэнергии, кВт/ч/цикл стирки (используйте рекомендуемые для стандартной программы "Стирать при 60°)	<b>0.94</b>
Фактический расход электроэнергии за счет использования прибора	
Класс качества стирки	<b>A</b>
Класс качества отжима	<b>B</b>
А макс. отжим, Б мин. отжим (Макс. скорость вращения барабана (об/мин))	<b>1200</b>
Нормы загрузки (кг/м³), кг	<b>8</b>
Расход воды за цикл, л	<b>52</b>
Корректированный уровень звуковой мощности, дБА	Стирка <b>56</b> Отжим <b>72</b>

Энергетическая эффективность	
Стиральная машина	GINZZU CM 700A
Изготовитель	Модель
Нижний расход электроэнергии	<b>A+</b>
Высокий расход электроэнергии	<b>A+</b>
Потребление электроэнергии, кВт/ч/цикл стирки (используйте рекомендуемые для стандартной программы "Стирать при 60°)	<b>0.9</b>
Фактический расход электроэнергии за счет использования прибора	
Класс качества стирки	<b>A</b>
Класс качества отжима	<b>C</b>
А макс. отжим, Б мин. отжим (Макс. скорость вращения барабана (об/мин))	<b>1000</b>
Нормы загрузки (кг/м³), кг	<b>6</b>
Расход воды за цикл, л	<b>48</b>
Корректированный уровень звуковой мощности, дБА	Стирка <b>58</b> Отжим <b>75</b>

СЕРТИФИКАТ СООТВЕТСТВИЯ ЕАЭС № RU С-CN.HB62.B.00273/21  
 Орган по сертификации: ООО «ГАММА», 142116, РФ, Московская обл., г. Подольск, ул. Лобачева, д. 14, стр. 1, оф. 9. Соответствует требованиям: ТР ТС 004/2011 «О безопасности низковольтного оборудования»; ТР ТС 020/2011 «Электромагнитная совместимость технических средств»;  
 Срок действия: с 29.10.2021 по 28.10.2026

Энергетическая эффективность	
Стиральная машина	GINZZU CM 920A
Изготовитель	Модель
Нижний расход электроэнергии	<b>A+++</b>
Высокий расход электроэнергии	<b>A+++</b>
Потребление электроэнергии, кВт/ч/цикл стирки (используйте рекомендуемые для стандартной программы "Стирать при 60°)	<b>0.92</b>
Фактический расход электроэнергии за счет использования прибора	
Класс качества стирки	<b>A</b>
Класс качества отжима	<b>B</b>
А макс. отжим, Б мин. отжим (Макс. скорость вращения барабана (об/мин))	<b>1200</b>
Нормы загрузки (кг/м³), кг	<b>9</b>
Расход воды за цикл, л	<b>54</b>
Корректированный уровень звуковой мощности, дБА	Стирка <b>56</b> Отжим <b>72</b>

Энергетическая эффективность	
Стиральная машина	GINZZU CM 920A
Изготовитель	Модель
Нижний расход электроэнергии	<b>A+++</b>
Высокий расход электроэнергии	<b>A+++</b>
Потребление электроэнергии, кВт/ч/цикл стирки (используйте рекомендуемые для стандартной программы "Стирать при 60°)	<b>0.92</b>
Фактический расход электроэнергии за счет использования прибора	
Класс качества стирки	<b>A</b>
Класс качества отжима	<b>B</b>
А макс. отжим, Б мин. отжим (Макс. скорость вращения барабана (об/мин))	<b>1200</b>
Нормы загрузки (кг/м³), кг	<b>9</b>
Расход воды за цикл, л	<b>54</b>
Корректированный уровень звуковой мощности, дБА	Стирка <b>56</b> Отжим <b>72</b>



ИМПОРТЕР: ООО «ГИНЗУ»  
 125502, Россия, г. Москва,  
 ул. Лавочкина, д. 19, стр. 3

ПРОИЗВОДИТЕЛЬ: GINZZU Technology Limited, Китай; с. Шеньжень, Иньган, район Лонган, Кензи, Лонгьен, Индустриальная зона АЗ  
 Гарантия: 1 год, Срок службы: 5 лет.

Смотрите расшифровку даты производства по серийному номеру на сайте [www.ginzzu.com/date](http://www.ginzzu.com/date)

Информация о технической поддержке и актуальная версия данного Руководства размещены на сайте [www.ginzzu.ru](http://www.ginzzu.ru)



**GINZZU LLC**  
**WWW.GINZZU.RU**

Copyright © GINZZU LLC. All rights reserved. All brand names are registered trademarks of their respective owners. Specifications are subject to change without prior notice.