



РУКОВОДСТВО ПО
ЭКСПЛУАТАЦИИ
ПОСУДОМОЕЧНОЙ
МАШИНЫ

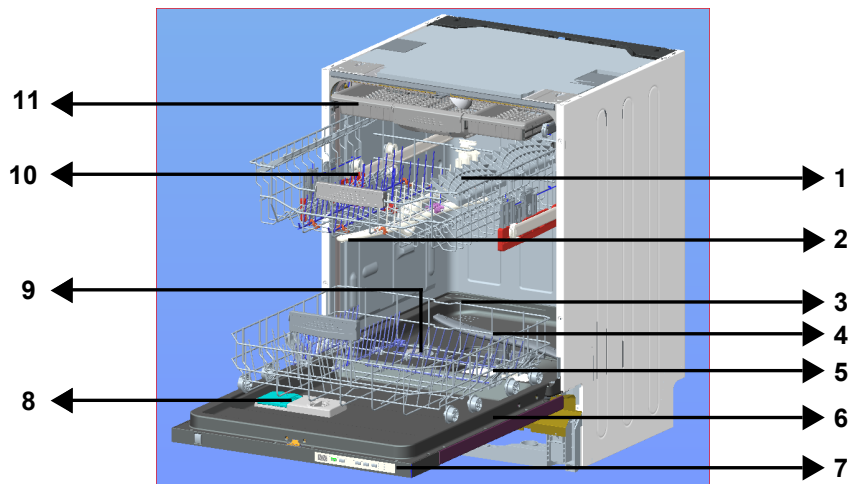
SLG VI6500



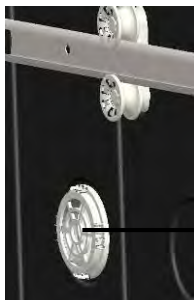
Содержание

• Технические спецификации	4
• Соответствие стандартам и результаты испытаний	5
<i>Информация и рекомендации по безопасности.....</i>	6
• Утилизация	6
• Информация по безопасности	6
• Рекомендации	10
• Предметы, которые нельзя мыть в посудомоечной машине.....	11
<i>Установка посудомоечной машины</i>	12
• Расположение посудомоечной машины	12
• Подключение к водопроводу.....	13
• Шланг подачи воды	13
• Шланг отвода воды	14
• Подсоединение к электросети.....	16
• Перед использованием посудомоечной машины	17
<i>Подготовка к использованию</i>	17
• Важность умягчения воды	17
• Заполнение солью	17
• Измерение жесткости воды.....	18
• Регулировка потребления соли.....	18
• Использование моющих средств	20
• Добавление моющих средств.....	20
• Комбинированные моющие средства.....	20
• Заполнение ополаскивателем и настройка.....	21

Загрузка посудомоечной машины.....	22
• Верхняя корзина.....	22
• Альтернативная загрузка.....	24
Описание программ	26
• Элементы программ	26
Знакомство с посудомоечной машиной	27
Включение посудомоечной машины и выбор программ.....	29
• Включение.....	29
• Программирование	29
• Изменение программы.....	29
• Прерывание программы	30
• Выключение	30
Обслуживание	31
• Фильтры	31
• Разбрызгиватели	32
• Фильтр водопроводного шланга.....	32
Возможные проблемы и их устранение	33
Практические советы и полезная информация.....	35



1. Верхняя корзина с направляющими
2. Верхний разбрызгиватель
3. Нижняя корзина
4. Нижний разбрызгиватель
5. Фильтры
6. Информационная табличка
7. Панель управления
8. Емкость для чистящего средства
9. Корзина для столовых приборов
10. Емкость для соли
11. Устройство регулировки верхней корзины



12 Система активной сушки: Эта система обеспечивает улучшенную сушку посуды.



Верхний разбрызгиватель: Улучшает качество мойки посуды, находящейся в верхней корзинке.

Технические характеристики

Емкость	15 комплектов
Высота	820 мм-870мм
Ширина	598 мм
Глубина	550 мм
Масса нетто	43 кг
Электропитание	220-240 В, 50 Гц
Полная мощность	1900 Вт
Мощность нагрева	1800 Вт
Мощность насоса	100 Вт
Мощность дренажного насоса	30 Вт
Давление подачи воды	0,03 МПа (0,3 бар) - 1 МПа (10 бар)
Ток	10 А

**Соответствие стандартам и данные тестирования /
Декларация о соответствии требованиям ЕС**

Данный продукт соответствует требованиям всех применимых директив и соответствующих гармонизированных стандартов, необходимых для использования маркировки СЕ.

Важное примечание для пользователя. Электронную копию данного руководства вы можете получить, написав письмо на следующий электронный адрес:

«dishwasher@standardtest.info». В письме укажите название модели и серийный номер (20 цифр), указанный на дверце устройства

ТЕХНИКА БЕЗОПАСНОСТИ И РЕКОМЕНДАЦИИ

Вторичная переработка

- Некоторые компоненты и упаковка машины произведены из материалов, пригодных для переработки.
- Пластиковые части имеют международную маркировку: (>PE< (полиэтилен) , >PS< (полистирол), >POM< (полифенилоксид), >PP< (полипропилен)...)
- Картонные части изготовлены из переработанной бумаги; их следует выбрасывать в контейнеры для использованной бумаги для вторичной переработки.
- Такие материалы нельзя выбрасывать в обычные мусорные контейнеры. Их следует отправлять в пункты вторичной переработки.
- Обратитесь в соответствующие центры для получения информации и методах и пунктах утилизации.

Техника безопасности

Прием доставленной машины

- Проверьте машину или ее упаковку на наличие повреждений. Ни в коем случае не запускайте поврежденную машину; обратитесь в авторизованный сервисный центр.
- Снимите упаковочный материал в соответствии с указаниями и утилизируйте его согласно правилам.

На что следует обратить внимание при установке машины

- Выберите подходящее безопасное и ровное место для установки машины.
- Проводите установку и подключение машины в соответствии с инструкциями.

- Установка и ремонт машины должны производиться только сервисным специалистом, имеющим разрешение на выполнение работ такого рода.
- Для машины следует использовать только оригинальные запасные части производителя.
- Перед установкой убедитесь, что машина отключена от электросети.
- Проверьте, соответствует ли нормативам система электропредохранителей помещения.
- Все электрические подключения должны соответствовать значениям, указанным на табличке с техническими данными.
- Обязательно убедитесь в том, что машина не устанавливается на кабель электропитания.
- Никогда не подключайте машину к удлинителю или разветвителю. После установки машины доступ к штепсельной вилке должен быть свободным.
- После установки машины в подходящее место выполните первый цикл мойки без посуды.

Постоянная эксплуатация

- Эта машина предназначена для домашнего использования; не применяйте ее для любых других целей. Использование машины в коммерческих целях аннулирует гарантию.
- Не становитесь и не садитесь на машину, не ставьте тяжелые предметы и не становитесь на открытую дверцу, поскольку посудомоечная машина может перевернуться.
- Добавляйте в дозаторы только моющие средства и ополаскиватели, предназначенные специально для посудомоечных машин. Наша компания не несет

ответственности за поломки, вызванные несоблюдением этого условия.

- Вода в отсеке мытья машины не является питьевой – не пейте ее.
- В отсек для мытья не должны попадать химические растворители, поскольку это может привести ко взрыву.
- Проверьте, являются ли пластиковые предметы термоустойчивыми, прежде чем мыть их в машине.
- Это устройство могут использовать дети 8 лет или старше, а также лица с ограниченными физическими, сенсорными или интеллектуальными возможностями, либо не имеющие опыта и знаний при соответствующем надзоре или если им были даны указания касательно безопасного использования устройства и связанных с ним опасностей. Не разрешайте детям играть с устройством. Не разрешайте детям проводить чистку или управлять устройством без соответствующего надзора.
- Не размещайте в машине предметы, не предназначенные для мытья в посудомоечных машинах. Также не перегружайте корзину. Наша компания не несет ответственности за царапины или коррозию на внутренней поверхности машины, вызванные движениями корзины при несоблюдении вышеуказанного условия.
- Ни при каких обстоятельствах не следует открывать дверцу машины во время мытья посуды, поскольку это может привести к выливанию горячей воды. Защитные устройства гарантируют остановку машины при открытии дверцы.
- Не оставляйте дверцу открытой. Несоблюдение этого условия может привести к несчастным случаям.
- Размещайте ножи и другие острые предметы в корзине

для столовых приборов лезвием или острыми концами вниз.

- В случае повреждения шнура, во избежание опасности, его должен заменять производитель, сервисный агент или лица, имеющие аналогичную квалификацию.

- Это устройство не предназначено для использования лицами (включая детей) с ограниченными физическими, сенсорными или интеллектуальными возможностями, либо при отсутствии опыта и знаний; они могут пользоваться машиной под присмотром лица, ответственного за их безопасность, или по его указаниям, касающимся эксплуатации устройства.

- Если опция энергосбережения активирована, по окончании программы дверца откроется. Не пытайтесь закрыть дверцу в течение минуты после открытия, чтобы не повредить механизм автоматического открытия дверцы. Дверца должна оставаться открытой в течение 30 минут для достаточного высушивания посуды (В моделях с автоматическим открытием дверцы)

Внимание. Не стойте перед дверцей после того, как прозвучит сигнал автоматического открытия дверцы.

Безопасность детей

- После снятия упаковки машины убедитесь, что упаковочный материал находится в недоступном для детей месте.

- Не разрешайте детям играть с машиной или запускать ее.

- Не подпускайте детей к моющим веществам или ополаскивателям.

- Не подпускайте детей к открытой машине, поскольку

на ее внутренней поверхности могут находиться остатки моющих веществ.

- Убедитесь, что старая машина не представляет угрозу для детей. Известны факты, когда дети закрывались внутри машины. Для предотвращения таких ситуаций сломайте замок дверцы машины и отрежьте кабели электропитания.

В случае неисправности

- Любую неисправность машины должны устранять только авторизованные квалифицированные специалисты. Ремонт, выполненный другими лицами, приведет к аннулированию гарантии.

- Перед ремонтом машины убедитесь, что она отключена от источника питания. Выключите предохранительное устройство или отсоедините машину от сети питания. При отсоединении не тяните за шнур питания. Закройте кран подачи воды.

Рекомендации

- Для экономии воды и электроэнергии удалите остатки еды с тарелок, прежде чем помещать их в машину. Запускайте машину с полной загрузкой.

- Используйте программу предварительного ополаскивания только при необходимости.

- Кладите пустотелые предметы, такие как чаши, стаканы и кувшины отверстием вниз.

- Не рекомендуется загружать в машину количество посуды, отличающееся от или превышающее указанное.

Предметы, которые не следует мыть в посудомоечной машине:

- пепельницы, посуду со следами воска и парафина, полирующих средств, краски, химических веществ, предметы из железных сплавов;
- вилки, ложки и ножи с деревянными, костяными или перламутровыми ручками; склеенные предметы, а также предметы, испачканные абразивными, кислотными или щелочными веществами;
- предметы, изготовленные из нетермостойкого пластика, медные или луженые сосуды;
- алюминиевые и серебряные предметы (они могут изменить цвет, потускнеть);
- некоторые хрупкие стеклянные предметы, фарфор с росписью, которая может побледнеть даже после однократного мытья; некоторые хрустальные предметы, которые теряют прозрачность со временем, клееные столовые приборы, не являющиеся термостойкими, посуда из свинцового хрусталя, разделочные доски, предметы из синтетических волокон;
- в посудомоечной машине не следует мыть абсорбирующие предметы, например, губки или кухонные салфетки.

Внимание. В дальнейшем старайтесь покупать посуду, предназначенную для мытья в посудомоечной машине.

УСТАНОВКА МАШИНЫ

Расположение машины

При выборе места для установки машины обратите особое внимание на возможность легкой загрузки и выгрузки посуды из машины.

Не размещайте машину в местах, где температура может упасть ниже 0°C.

Перед установкой распакуйте машину, следуя указаниям на упаковке.

Устанавливайте машину рядом с краном подачи воды и сливом. Устанавливая машину, следует принимать во внимание, что после установки подключения к сетям питания и водоснабжения не будут изменяться

При перемещении машины не держите ее за дверь или панель.

Оставьте достаточное пространство вокруг машины, чтобы свободно перемещать ее для очистки.

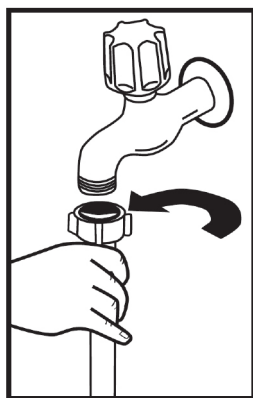
При размещении машины убедитесь, что шланги подачи и отвода воды не зажаты. Также убедитесь, что машина не установлена на электрический кабель.

Отрегулируйте ножки машины, чтобы сбалансировать и выровнять ее. Правильное положение машины гарантирует беспроблемное открывание и закрывание дверцы.

Если дверца машины не закрывается, проверьте устойчивость положения машины; при необходимости также отрегулируйте ножки и проверьте положение машины.

Подключение к водопроводной сети

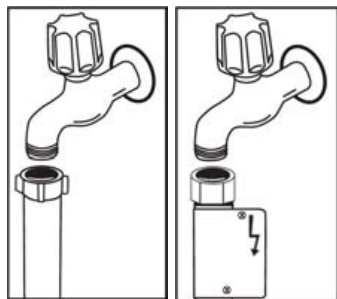
Убедитесь, что водопровод в помещении подходит для установки посудомоечной машины. Также рекомендуется установить фильтр на входе линии подачи воды в ваш дом или квартиру, чтобы избежать повреждения машины, причиной которого может стать любое загрязнение (песок, глина, ржавчина и т.д.), случайно попавшее в машину через магистральную линию подачи воды или водопровод в помещении, и предупредить такие проблемы, как пожелтение машины и формирование отложений после мытья.



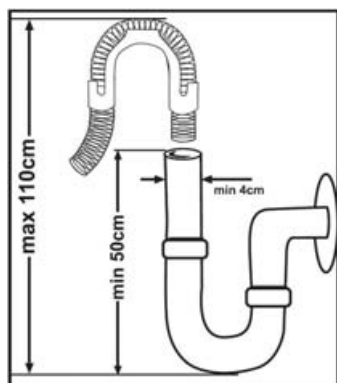
Шланг подачи воды

Не используйте имеющиеся старые/изношенные шланги подачи воды. Пользуйтесь новым водозаборным шлангом, который входит в комплект поставки машины. Если вы собираетесь подключить к машине новый или долгое время не использовавшийся шланг, перед подсоединением пропустите через него воду в течение некоторого времени. Подсоедините шланг подачи воды непосредственно к водопроводному крану. Давление воды в сети должно быть не менее 0,03 МПа и не более 1 МПа. Если давление воды выше 1 МПа, следует установить между машиной и краном клапан сброса давления.

После подключения следует полностью открыть вентиль и проверить плотность соединений. В целях безопасности всегда закрывайте вентиль подачи воды после завершения программы мойки.



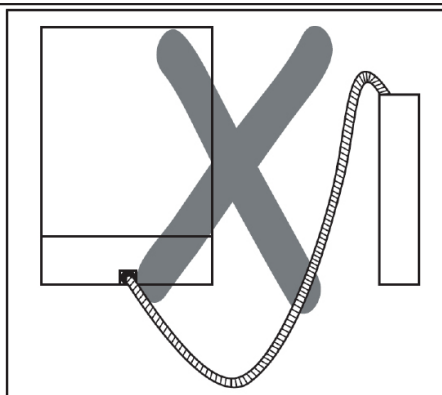
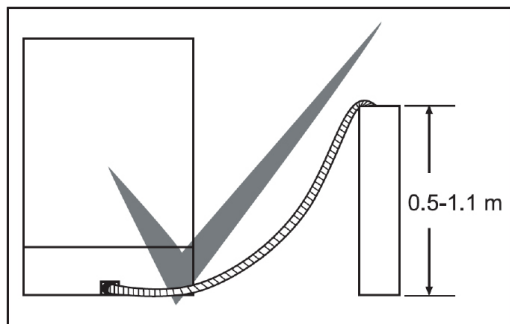
ПРИМЕЧАНИЕ: В некоторых моделях может применяться система защиты от протечек Aquastop. При наличии системы Aquastop возникает опасное напряжение. Не снимайте систему Aquastop. Она не должна сворачиваться или перекручиваться.



Шланг отвода воды

Сливной шланг можно подсоединить непосредственно к отверстию водостока или сливной трубе раковины. С помощью специальной изогнутой трубы (если доступно) можно сливать воду непосредственно в раковину, зацепив конец трубы за край раковины. Это соединение должно находиться на расстоянии минимум 50 см, максимум 110 см от уровня пола.

Внимание. При использовании сливного шланга длиной более 4 м посуда может оставаться грязной. В таком случае компания не несет ответственности за качество работы посудомоечной машины.



Подключение к электросети

Заземленную вилку машины следует подсоединить к заземленной розетке электросети с подходящим напряжением и силой тока. Если в помещении нет заземленной розетки, ее установку должен выполнить квалифицированный электрик. В случае эксплуатации машины без должного заземления наша компания не несет ответственности за любой возможный ущерб.

Рабочий ток плавкого предохранителя должен составлять 10-16 А.

Машина предназначена для подключения к электросети с напряжением 220-240 В. Если напряжение электропитания в вашем регионе составляет 110 В, используйте трансформатор 110/220 В и 3000 Вт. Машину не следует подключать к электросети во время установки.

Всегда используйте изолированную вилку, входящую в комплект поставки машины.

Эксплуатация машины при более низком напряжении ухудшит качество мойки.

Замена кабеля электропитания машины должна проводиться авторизованным сервисным специалистом или авторизованным электриком. Несоблюдение этого условия может привести к несчастным случаям.

В целях безопасности всегда отсоединяйте вилку от сети электропитания после завершения программы.

Во избежание поражения электротоком не отсоединяйте вилку влажными руками.

При отсоединении машины от источника питания всегда беритесь только за вилку. Не тяните за шнур.

Перед первым использованием посудомоечной машины

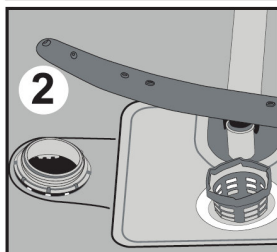
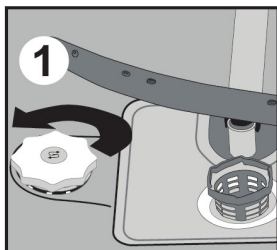
- Проверьте правильность подключения посудомоечной машины к электросети и водопроводу.
 - Удалите упаковочные материалы и все посторонние предметы из прибора.
 - Установите уровень умягчения воды.
 - Добавьте 1 кг., соли в отсек для соли и долейте воду до отметки.
-
- Налейте опласкиватель.

Подготовка к использованию

Важность умягчения воды

Для мытья хорошего качества, посудомоечная машина нуждается в мягкой, т.е. декарбонизированной воде. В противном случае, на посуде и стенках прибора будет оставаться белый налет. Это негативно скажется на внешнем виде посуды после мытья и сушки. Когда вода проходит через систему умягчения, из нее удаляются частицы придающие ей твердость и вода приобретает свойства необходимые для получения наилучших результатов мытья. В зависимости от степени жесткости воды, в умягчающей системе накапливаются выведенные частицы и со временем умягчающая система нуждается в очистке. Для этого используется соль.

Заполнение солью.

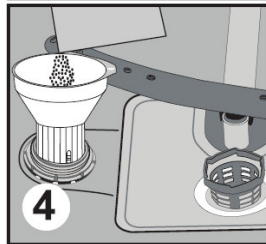
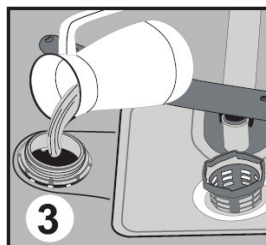


Используйте умягчающие соли, которые специально произведены для использования в посудомоечных машинах. Для добавления соли, отвинтите крышку против часовой стрелки. Засыпьте 1 кг., соли и долейте воду до уровня. После этого установите на место крышку, закрутив по часовой стрелке.

Когда соль закончилась (около 20-30 циклов, в зависимости от жесткости воды), индикатор отсутствия соли будет активен

В этом случае повторите описанную выше процедуру, для добавления соли.

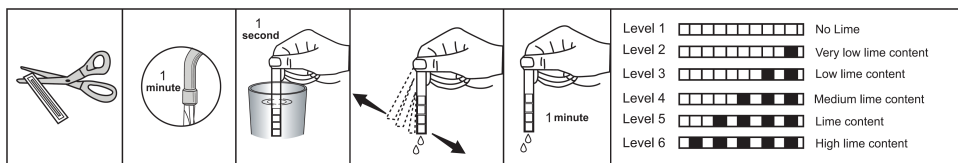
Не применяйте для умягчения воды повареную соль. Это приведет к порче посудомоечной машины.



Измерение жесткости воды

Для измерения жесткости воды пользуйтесь специальными тест-полосками, которые вы можете приобрести в хозяйственном магазине, или в магазине бытовой химии.

Откройте тестовую полоску	Откройте кран, дайте воде стечь, в течение 1 мин.	Поместите тестовую полоску в воду на 1 секунду	Встряхните тестовую полоску после извлечения из воды	Ждите 1 минуту	Выполните настройку умягчения воды на вашей посудомоечной машине в соответствии с результатом тестирования.
---------------------------	---	--	--	----------------	---



Регулировка потребления соли

Таблица регулировки жесткости воды

Уровень жесткости воды	Жесткость воды в градусах по немецкой шкале dH	Жесткость воды в градусах по французской шкале dF	Жесткость воды в градусах по британской шкале dE	Индикатор уровня жесткости воды
1	0-5	0-9	0-6	На дисплей выводится обозначение L1.
2	6-11	10-20	7-14	На дисплей выводится обозначение L2.
3	12-17	21-30	15-21	На дисплей выводится обозначение L3.
4	18-22	31-40	22-28	На дисплей выводится обозначение L4.
5	23-31	41-55	29-39	На дисплей выводится обозначение L5.
6	32-50	56-90	40-63	На дисплей выводится обозначение L6.

Если уровень жесткости вашей воды выше 90, мы рекомендуем использовать дополнительный фильтр умягчающий воду.

Важно: По умолчанию, установлен 3-й уровень жесткости.



После включения посудомоечной машины, нажмите кнопку выбора программ и держите ее нажатой (3)



Отключите прибор, нажав кнопку выключения (1)



Удерживайте кнопку выбора программы нажатой, пока значек "SL" не исчезнет с дисплея.



Отпустите кнопку выбора программ после того, как значек "SL" исчезнет с дисплея.

На дисплее вашего прибора, будет отображаться последнее введенное значение уровня жесткости воды.



Отрегулируйте уровень жесткости воды, с помощью кнопки выбора программ (3).



После выставления уровня жесткости воды, нажмите кнопку вкл/выкл, для сохранения настроек (1).

Использование моющих средств

Пользуйтесь только специально разработанными для посудомоечных машин моющими средствами.

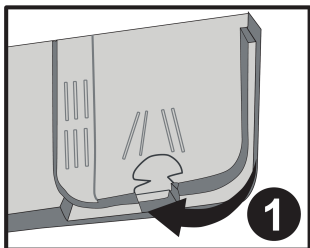
Специальные моющие средства, вы можете найти в магазинах бытовой химии. Моющие средства должны быть помещены в специальные отсеки посудомоечной машины.

Храните моющие средства в сухом прохладном месте, недоступном для детей.

Не заполняйте отсеки для моющих средств, больше максимального уровня, это может привести к появлению осадка на вашей посуде.

Если вы нуждаетесь в более подробной информации о моющих средствах, обратитесь к производителю вашего моющего средства.

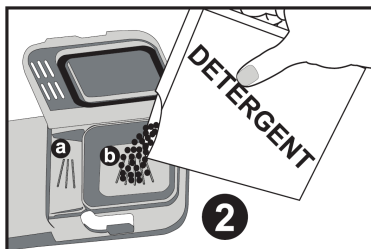
Заполнение отделения для моющих средств



Нажмите на защелку, чтобы открыть контейнер, как показано на картинке (1). Внутри контейнера есть отметки уровня. С их помощью можно дозировать моющее средство. Если ваша посуда сильно загрязнена, залейте 25 куб.см, если загрязнения небольшие то 15 куб.см., если ваша посуда хранилась грязной долгое время, предварительно воспользуйтесь программой

"Замачивание" (если она есть в вашей модели).

При пользовании программой "Замачивание", добавьте в отсек 5 куб.см., моющего средства.



Комбинированные моющие средства

Производители моющих средств, также выпускают комбинированные моющие средства, "2 в 1", "3 в 1", "5 в 1" и т.д.

"2 в 1" содержат моющее средство + соль.

Другие моющие средства "3 в 1", "5 в 1" содержат моющее средство, соль, ополаскиватель.

Обращайте внимание на рекомендации производителя по использованию комбинированных моющих средств, потому что, как правило они эффективны только для определенных типов загрязнений, или в определенных условиях.

Что нужно учитывать при использовании комбинированных моющих средств:

- Всегда проверяйте описание моющего средства, которое вы собираетесь использовать
- Убедитесь, что данное моющее средство подходит для воды вашего уровня жесткости.
- Следуйте инструкции по эксплуатации на/в упаковке.
- Если вы применяете моющее средство в виде таблеток, не помещайте их на посуду. Всегда помещайте их в отделение для моющих средств.

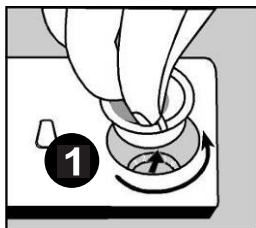
- Обращайте внимание на рекомендации производителя по использованию комбинированных моющих средств потому что, как правило они эффективны только для определенных типов загрязнений, или в определенных условиях.
- Использование качественных моющих средств, в сочетании с правильными настройками прибора, поможет уменьшить потребление соли и ополаскивателя
- В случае, если при использовании комбинированных моющих средств, вы не достигли желаемого результата, свяжитесь с производителем вашего моющего средства, для получения консультации. Производитель посудомоечной машины не несет ответственность за качество мойки посуды, с использованием комбинированных моющих средств.

Важно: Скорость растворения моющих средств-таблеток, может отличаться в зависимости от температуры воды и может потребовать разного времени. Для коротких программ рекомендуется использовать обычные, не комбинированные моющие средства

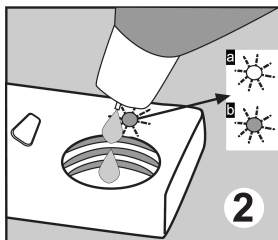
Важно: В случае возникновения каких-либо проблем при использовании комбинированных моющих средств, обратитесь к производителю этих моющих средств

Заполнение ополаскивателем и настройка

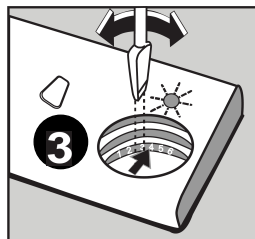
Ополаскиватель применяется для предотвращения появления белых пятен и известкового налета на вашей посуде, а также для обеспечения лучших результатов сушки. Поэтому перед каждым процессом мытья посуды, убедитесь в том, что в емкости есть достаточное количество ополаскивателя.



Для заливки ополаскивателя, открутите крышку отсека (1). Заливайте ополаскиватель, пока индикатор не потемнеет (2). Закрутите крышку обратно. В будущем вы сможете проверять наличие ополаскивателя в отсеке при помощи индикатора. Темный цвет индикатора означает, что ополаскиватель присутствует. Светлый цвет означает, что пора добавить ополаскиватель в отсек.



Регулятор уровня потребления ополаскивателя может быть установлен в положение от 1 до 6. По умолчанию установлен уровень 3 потребления ополаскивателя. В случае образования на посуде синих подтеков после мытья, вам необходимо уменьшить уровень потребления ополаскивателя.



Внимание: Используйте только специально предназначенные для посудомоечных машин ополаскиватели. Если при добавлении ополаскивателя, вы пролили его внутрь посудомоечной машины, протрите пролитый ополаскиватель тряпочкой.

Загрузка посудомоечной машины

Для снижения затрат электроэнергии и воды, размещайте посуду внутри посудомоечной машины правильным образом.

В вашей посудомоечной машине есть две корзины для загрузки посуды.

Верхняя корзина предназначена для небольшой посуды, блюдец, десертных тарелок, чашек и стаканов. Нижняя корзина предназначена для глубокой посуды, посуды с большими ручками, кастрюль с крышками. Стеклоянные бокалы на длинных ножках размещайте ножками вверх, по краям корзины опирая их на края, а не на другую посуду. Не опирайте стеклянные бокалы и другие хрупкие предметы друг на друга. Для мытья столовых приборов рекомендуется использовать специальную сетку. Размещайте ложки таким образом, чтобы они соприкасались с другими столовыми приборами, но не с ложками. Это поможет предотвратить их прилипание друг к другу. Во избежание травм, всегда размещайте столовые приборы острыми частями вниз.

Внимание: Размещайте посуду таким образом, чтобы она не соприкасалась с верхним и нижним разбрызгивателями.

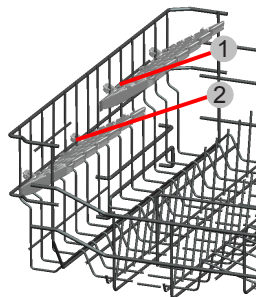
Верхняя корзина

Верхняя корзина

Подставка, регулируемая по высоте

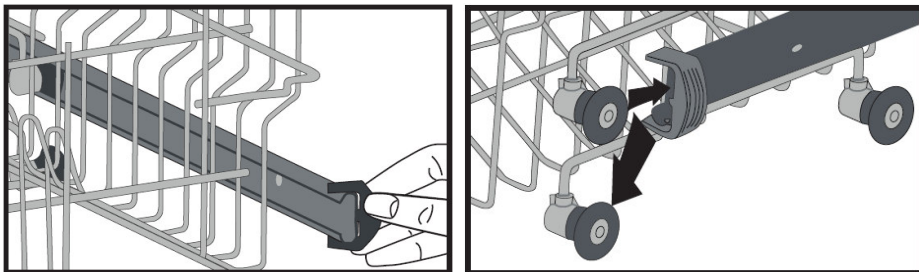
Эти подставки разработаны с целью увеличения емкости корзины. Вы можете устанавливать в них стаканы и чашки, а также регулировать высоту подставок. Благодаря этой возможности вы можете помещать под подставки стеклянную посуду разного размера.

За счет регуляторов высоты, установленных на корзине, можно использовать подставки на 3 уровнях. Кроме того, сбоку в подставках можно размещать длинные вилки, ножи и ложки — они не будут блокировать движение винта.



Регулировка верхней корзины по высоте

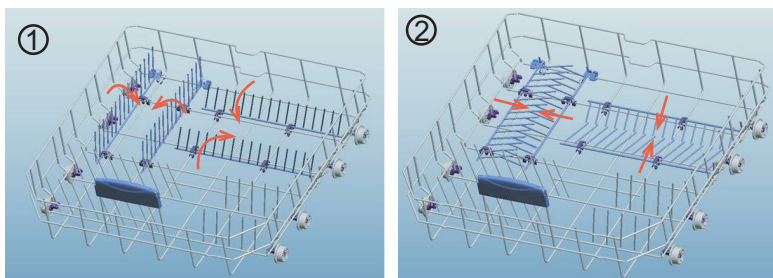
По умолчанию, верхняя корзина находится в верхнем положении регулировки. В этом положении вы можете мыть большие кастрюли в нижней корзине. Когда вы опускаете верхнюю корзину в нижнее положение, как показано на рисунке, вы можете мыть в верхней корзине посуду большего объема. Используйте рычаг, чтобы извлечь корзину из направляющих. Переставьте корзину на верхние колесики, или на нижние, в зависимости от ваших потребностей. Зафиксируйте рычажок.



Нижняя корзина

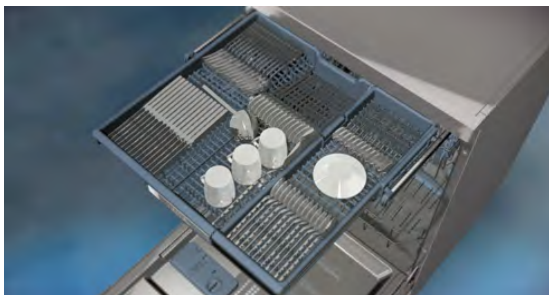
Складные подставки

Складные подставки, состоящие из четырех частей и находящиеся в нижней корзине машины, разработаны с целью облегчения размещения посуды больших размеров, как кастрюли, сковороды и т. д. При необходимости для создания более широкого пространства можно сложить отдельно каждую часть или все части вместе. Складные подставки можно поднимать или складывать.

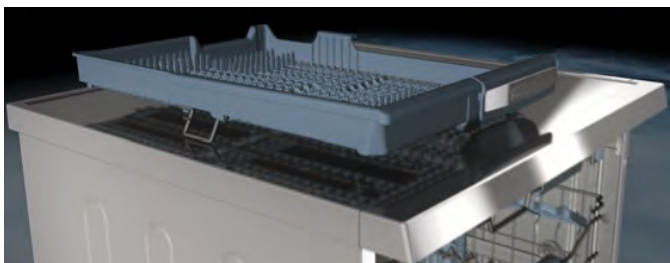


Верхняя корзина для столовых приборов

Верхняя корзина для столовых приборов предназначена для размещения вилок, ложек и ножей, длинных черпаков и небольших предметов.



Так как она обычно снимается с машины, это позволяет извлекать посуду из машины после мойки вместе с корзиной.



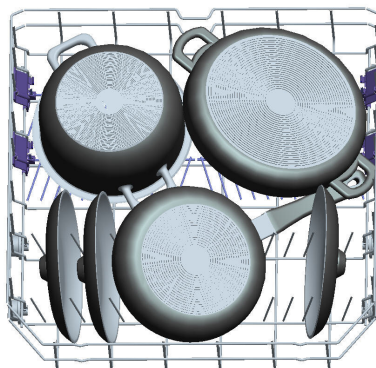
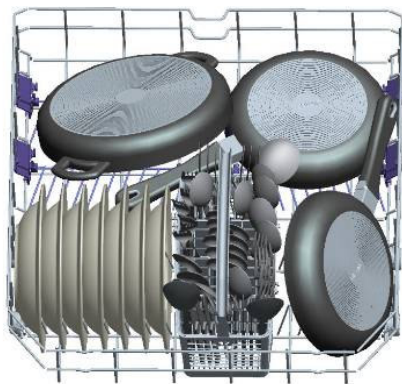
Верхняя корзина для столовых приборов состоит из двух частей; если необходимо освободить пространство для посуды в верхней корзине, можно извлечь ее левую или правую часть.



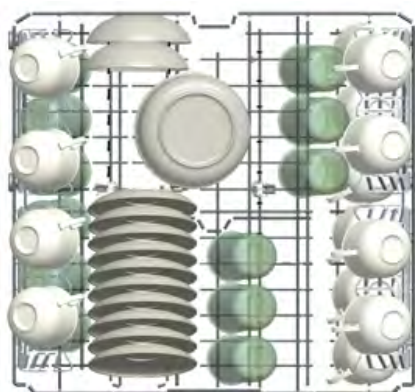
Внимание: ножи и другие острые предметы должны размещаться в корзине горизонтально.

Варианты загрузки корзин

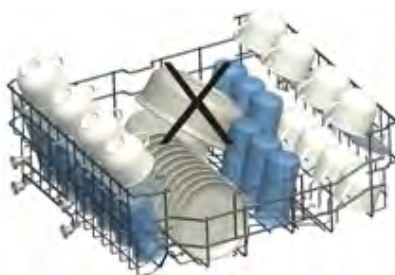
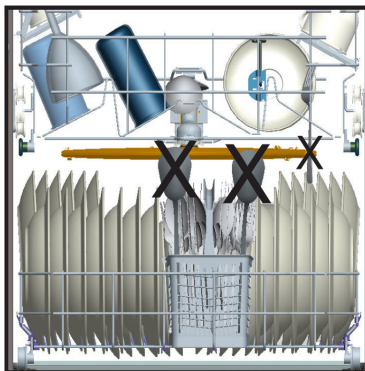
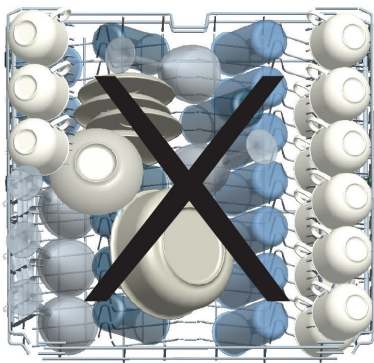
Нижняя корзина



Верхняя корзина



Неправильные загрузки



Важное примечание для испытательных лабораторий

Для получения подробной информации по эксплуатационным испытаниям обращайтесь по следующему адресу: dishwasher@standardtest.info. В электронном сообщении укажите, пожалуйста, название модели и серийный номер (20 цифр), которые можно найти на дверце устройства.

Описание программ

Этапы программ

Программа	Авто интенсивная	Авто Нормальная	Авто Деликатная	Гигиена	Экспресс	Есо	Быстрая	Ополаскивание	Интенсивная
Номер программы и температура	60-70 °C (P1)	50-60 °C (P2)	30-50 C (P3)	60 °C (P4)	60 °C (P5)	50 °C (P6)	40 °C (P7)	- (P8)	60 °C 70 °C (P9)
Тип загрязнения	Автоматическая регулировка времени мытья с температурой и количеством воды путем автоопределения уровня загрязнения посуды			Посуда с давним загрязнением, или требующая гигиенической обработки	Посуда из-под супов, соусов, пасты, яиц, плова, картофеля, жареной пищи.	Посуда из-под молока, кофе, чая, холодного мяса, овощей. С недавним загрязнением.	Посуда из-под молока, кофе, чая, холодного мяса, овощей. С недавним загрязнением.	Предварительная программа, для сильно загрязненной посуды.	Посуда с давним загрязнением, или требующая гигиенической обработки
Уровень загрязнения	Высокий	Высокий	Низкий	Высокий	Средний	Средний	Низкий		Высокий
Кол-во моющих средств В: 25 см ³ / 15 см ³ А: 5 см ³	A+B	A+B	B	A+B	A+B	A+B	B		A+B
<p>Автоматическая регулировка времени мытья с температурой и количеством воды путем автоопределения уровня загрязнения посуды</p>				Замачивание	60 °C Мытье	Замачивание	Замачивание	Ополаскивание	Замачивание
				60 °C Мытье	Холодное полоскание	50 °C Мытье	40 °C Мытье	Конец цикла	50 °C Мытье
				Холодное полоскание	Горячее полоскание	Холодное полоскание	Холодное полоскание	Конец цикла	70 °C Мытье
				Горячее полоскание	Конец цикла	Горячее полоскание	Горячее полоскание	Холодное полоскание	
				Сушка	Сушка	Сушка	Сушка	Теплое полоскание	
				Конец цикла	Конец цикла	Конец цикла	Конец цикла	Горячее полоскание	
								Сушка	
								Конец цикла	

Время программы мин.	111-183	100-127	64 - 92	123	55	162	30	15	161
Потребление электроэнергии кВт/ч	1,22-1,8	1,12-1,3	0,81 - 0,96	1,55	1,07	0,94	0,88	0,02	1,75
Потребление воды литры	13,3-24,6	10,9-18,5	10,6 - 17,7	15	11	9,0	11	4,2	22,7

Внимание : Короткие программы не включают стадию сушки

Значения приведенные выше, являются полученными в результате тестов в лабораторных условиях. Заявленные значения могут изменяться в зависимости от ваших условий, таких как, напряжение в электрической сети, давление воды на входе и температуры окружающей среды

5.) Кнопка моющих средств "3 в 1"

Если вы пользуетесь комбинированными моющими средствами "3 в 1", воспользуйтесь этой программой для получения лучших результатов мытья.

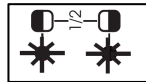
6.) Предварительное замачивание

Программа замачивания, поможет вам улучшить результаты мытья на основных программах.

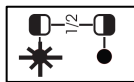
Важно: В случае, если выбранная программа не совместима с программой замачивания, при программировании вы услышите звуковой сигнал.

7.) 1/2 Половинная загрузка

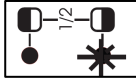
Пользуйтесь этим режимом, если ваша машина заполнена не полностью, так вы сэкономите электричество и воду.



Если вам необходимо вымыть небольшое количество посуды, вы можете активировать половинную загрузку в сочетании с нужной вам программой. Если ваша посуда расположена на обеих корзинах, нажмите клавишу 1/2 и выберите положение в котором обе лампочки будут активны.



В случае, если ваша посуда расположена только в нижней корзине, нажмите кнопку 1/2 и выберите положение в котором активна верхняя лампочка. В этом случае будет мыться только посуда в верхней корзине.



В случае, если ваша посуда расположена только в нижней корзине, нажмите кнопку 1/2 и выберите положение в котором активна нижняя лампочка. В этом случае будет мыться только посуда в нижней корзине.

Важно: Если вы использовали дополнительные функции для последней мойки, эти функции также будут использованы для следующей мойки. Если вы не хотите использовать эту функцию на последующих мойках, нажмите кнопку нужной функции и убедитесь, что индикатор погас.

Важно: Если вы пытаетесь объединить несовместимые программы, посудомоечная машина подаст звуковой сигнал, который будет указывать на то, что выбранные функции не совместимы.

8.) Индикатор отсутствия соли

Этот индикатор оповестит вас, об отсутствии соли в посудомоечной машине. Когда индикатор загорается, это значит, что нужно добавить соль в отсек для соли.

Индикатор отсутствия ополаскивателя

Этот индикатор оповестит вас об отсутствии ополаскивателя в посудомоечной машине. Когда индикатор загорается, это значит, что нужно добавить ополаскиватель в отсек для ополаскивателя.

Индикатор конца программы

После окончания выполняемой программы, загорается индикатор конца программы и подается звуковой сигнал.

Включение и выбор программ

Включение посудомоечной машины



При включении на этом дисплее появятся две черточки и загорится индикатор программы.

При выборе программы, на дисплее появляется номер выбранной программы (1,2 и т.д.), в конце цикла, индикатор выбранной программы выключается.

1. Нажмите кнопку Вкл/Выкл.
2. Выберите нужную вам программу, кнопкой выбора программы.
3. Если вам необходимо, вы можете установить дополнительные настройки.
4. Закройте дверь. Программа стартует автоматически.

Важно: Если вы захотели отменить программу, после того как ввели ее, просто нажмите кнопку Вкл/Выкл. Текущая программа будет отменена и вы сможете ввести другую программу.

Окончание программы



Не открывайте дверь до окончания программы.

После окончания программы на индикаторе появляется значек окончания цикла. Также будет слышен звуковой сигнал окончания программы, который повторится 5 раз.

Изменение программы

Если вы хотите изменить программу в то время, когда она выполняется..



Откройте дверь и выберите новую программу, кнопкой "P"

После закрытия двери новая программа начнет выполняться.

Важно: Приоткрывайте дверь на небольшое расстояние, чтобы избежать утечки.

Прерывание выполняемой программы

Если вы хотите прервать выполняемую программу:

Откройте дверь прибора. Последняя выбранная программа будет отображаться на дисплее.



Удерживайте кнопку "P" 3 секунды, пока на дисплее не отобразится значек конца программы и номер выбранной ранее программы.

Процесс прерывания программы начнется после закрытия двери. В течение 40 секунд, вода остающаяся внутри будет выведена из машины. В течение 2 минут вы услышите звуковой сигнал и на дисплее появится значек окончания программы.

Важно: Приоткрывайте дверь на небольшое расстояние, для того, чтобы избежать утечки воды.

Выключение посудомоечной машины



После окончания программы отключите электропитание кнопкой Вкл/Выкл.

Вытащите вилку из розетки и перекройте подачу воды.

Важно: Для ускорения процесса сушки, вы можете оставить дверь посудомоечной машины слегка приоткрытой после окончания программы мытья.

Обслуживание

Регулярная очистка посудомоечной машины продлевает срок ее службы

Внутри стиральной машины может скапливаться жир и известь. В этом случае; Заполните емкость для чистящих средств. Выберите программу с максимальной температурой. И запустите посудомоечную машину без посуды. В случае если объем загрязнения оказался большим, чем вы ожидали, используйте специальные химические средства для очистки посудомоечных машин.

Очистка резинового уплотнителя дверцы посудомоечной машины,

- Для очистки резинового уплотнителя от посторонних частиц, используйте тряпку смоченную в теплой воде.

Очистка посудомоечной машины,

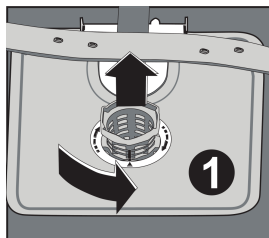
Фильтры и разбрызгиватели необходимо чистить раз в неделю.

Перед началом очистки отключите посудомоечную машину от электросети и перекройте подачу воды.

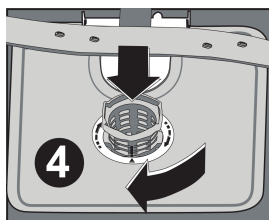
Фильтры

Регулярно проверяйте степень загрязненности фильтра. Если фильтр нуждается в очистке извлеките его и промойте теплой под теплой водой. После этого установите фильтр обратно.

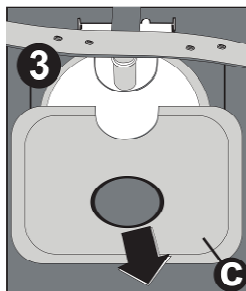
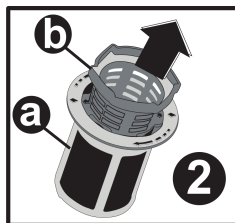
- a. Микрофильтр
- b. Грубый фильтр
- c. Металлический/Пластиковый фильтр



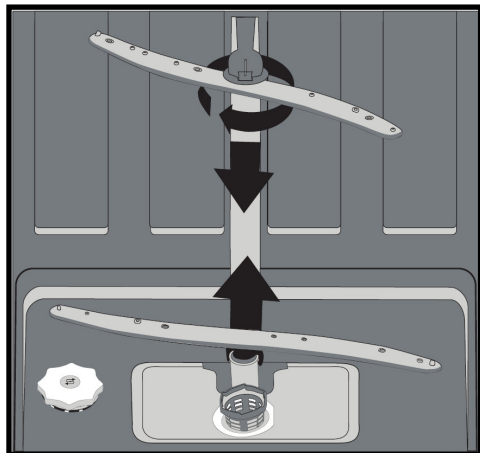
Чтобы извлечь фильтр для очистки, выкрутите его против часовой стрелки и извлеките вверх.



Отсоедините фильтр (a), затем извлеките из микрофильтра, фильтр грубой очистки. Промойте его под большим количеством теплой воды из-под крана. Соберите фильтр в обратной последовательности.



- Никогда не эксплуатируйте посудомоечную машину без фильтра.
- Неправильная установка фильтра может привести к ухудшению качества мойки.
- Чистый фильтр необходим для правильного функционирования посудомоечной машины



Разбрызгиватели

Регулярно проверяйте отверстия разбрызгивателей. Если они забиты, проведите очистку. Для того, чтобы снять нижний разбрызгиватель, просто потяните его вверх. Для снятия верхнего разбрызгивателя, открутите фиксирующую гайку в центральной оси разбрызгивателя. Установка разбрызгивателей осуществляется обратным способом.

Фильтр водопроводного шланга.

Фильтр водопроводного шланга предназначен для фильтрации грубых частиц, таких как, песок, ил, куски ржавчины и т.д., которые время от времени могут попадать в водопровод. Регулярно проверяйте и очищайте фильтр водопроводного шланга. Для этого, перекройте подачу воды к шлангу посудомоечной машины. Отсоедините шланг. Извлеките фильтр из шланга и очистите его под струей воды. Вставьте очищенный фильтр обратно в шланг. Установите шланг на место.

Возможные проблемы и их устранение

Код ошибки	Описание ошибки	Решение
F5	Неудовлетворительное водоснабжение	<ul style="list-style-type: none">• Убедитесь в том, что подача воды открыта и нет утечек. Перекройте подачу воды, отсоедините водопроводный шланг, прочистите фильтры.• Перезагрузите посудомоечную машину.• В случае повторения ошибки обратитесь в сервисный центр.
F3	Непрерывная подача воды	<ul style="list-style-type: none">• Перекройте подачу воды.• Обратитесь в сервисный-центр.
F2	Грязная вода не выводится из посудомоечной машины	<ul style="list-style-type: none">• Сливной шланг засорился.• Фильтр посудомоечной машины может быть засоренным.• Выключите посудомоечную машину и активируйте отмену программы.• Если ошибка повторилась, обратитесь в сервисный-центр.
F8	Ошибка нагревательного элемента	Обратитесь в сервисный центр.
F1	Включение звукового сигнала при переливе воды	<ul style="list-style-type: none">• Выключите электропитание и перекройте подачу воды.• Обратитесь в сервисный центр.
FE	Неисправны электронные цепи	Обратитесь в сервисный центр.
F7	Перегрев (слишком высокая температура внутри посудомоечной машины)	Обратитесь в сервисный центр.
F9	Неправильное положение делителя	Обратитесь в сервисный центр.
F6	Неисправный датчик нагревательного элемента	Обратитесь в сервисный центр.

Программа не запускается

- Проверьте, вставлена ли вилка в розетку.
- Проверьте предохранители в вашей квартире.
- Убедитесь, что открыт кран подачи воды.
- Проверьте, закрыли ли вы дверцу машины.
- Убедитесь, что вы включили машину, нажав кнопку "Вкл/Выкл".
- Убедитесь, что входной фильтр и фильтры в машине не засорены.

В дозаторе остаются остатки моющего средства

Моющее средство засыпалось в мокрый дозатор.

После окончания выполнения программы в машине остается вода

- Сливной шланг засорен или перегнут.
- Засорены фильтры.
- Выполнение программы еще не завершилось.

Машина останавливается во время выполнения мойки

- Сбой электропитания.
- Прекращение подачи воды.
- Программа может находиться в режиме ожидания.

Во время мойки слышны звуки ударов и тряски

- Неверное размещение посуды.
- Разбрызгиватель задевает о посуду.

На посуде после мойки остаются остатки пищи

- Посуда неверно размещена в машине, и на нее не попадает вода от разбрызгивателей.
- Корзина перегружена.
- Предметы посуды прислонены друг к другу.
- Использовано очень малое количество моющего средства.
- Выбрана недостаточно интенсивная программа мойки.
- Засорение разбрызгивателя остатками пищи.
- Засорение фильтров.
- Неверная установка фильтров.
- Засорение сливного насоса.

Наличие белесых пятен на посуде

- Используется слишком мало моющего средства.
- Задана слишком малая дозировка ополаскивателя.
- Несмотря на очень высокую степень жесткости воды, не применяется специальная соль для ее смягчения.
- На системе смягчения воды задан слишком низкий уровень жесткости.
- Неплотно закрыта крышка емкости для соли.
- Применено моющее средство, не содержащее фосфаты; попробуйте использовать моющее средство, содержащее фосфаты.

Посуда не высыхает

- Выбрана программа без сушки.
- Задана слишком малая дозировка ополаскивателя
- Вы слишком быстро вынули посуду из машины.

Пятна ржавчины на посуде

- Посуда изготовлена из некачественной нержавеющей стали.
- Высокое содержание соли в воде, использованной для мойки.
- Неплотно закрыта крышка емкости для соли.
- При заполнении емкости солью в машину просыпано слишком много соли.
- Неверно выполненное заземление.

Дверца открыта/закрыта ненадлежащим образом;

- Неверный вес декоративной деревянной панели, установленной на дверце. (Соблюдайте значение веса, указанное в руководстве по сборке)
- Неверный натяг дверной пружины. Отрегулируйте ее в соответствии с руководством по сборке.

Обращайтесь в сервисный центр, если неисправность остается после указанных проверок, а также в случае неисправностей, не описанных выше.

ПРАКТИЧНЫЕ И ПОЛЕЗНЫЕ СОВЕТЫ

1. Всякий раз, когда вы не планируете использовать машину
 - Выньте вилку сетевого шнура из розетки и закройте кран.
 - Оставьте дверцу слегка приоткрытой во избежание образования неприятных запахов.
 - Поддерживайте внутренние компоненты машины в чистоте.
2. Устранение капель воды
 - Используйте для мойки посуды интенсивную программу.
 - Выньте все металлические емкости из машины.
 - Не добавляйте моющее средство.
3. Правильное размещение посуды в машине обеспечивает оптимальное качество мойки и сушки, а также оптимизацию энергопотребления.
4. Перед тем как помещать грязную посуду в машину, удалите с нее наиболее значительные загрязнения.
5. Включайте машину после того, как она будет полностью загружена.
6. Используйте программу "Предварительная мойка" только в случае необходимости.
7. При выборе программы учитывайте информацию о программе и средние значения потребляемой электроэнергии и расхода воды.
8. Так как машина во время работы сильно нагревается, ее не следует устанавливать рядом с холодильником.
9. Если машина расположена в помещении, в котором существует опасность замерзания воды, необходимо полностью слить воду, оставшуюся в машине. Закройте кран подачи воды, отсоедините наливной шланг от крана и дайте вылиться воде, оставшейся внутри машины.

ТЕХНИЧЕСКИЕ ХАРАКТЕРИСТИКИ ПРОДУКТА

Торговая марка поставщика	SCHAUB LORENZ
Модель поставщика	SLG VI6500
Вместимость посудомоечной машины	15
Класс по энергоэффективности	A++
Годовое потребление электроэнергии в кВт в год (AЕс) (280 циклов)*	267
Потребление электроэнергии (E) (кВт на цикл)	0,94
Потребление электроэнергии в режиме Выкл. (Вт) (P _o)	0,50
Потребление электроэнергии, если машина оставлена включенной. (Вт) (P _i)	1,00
Годовое потребление воды в литрах в год (AW _c) (280 циклов) **	2520
Класс по эффективности сушки ***	A
Название стандартной программы ****	Eco 50 °C
Время программы для стандартного цикла (мин)	162
Шум дБ(А)	47
Встройка	Да

* Потребление электроэнергии **267** кВтч в год из расчета 280 стандартных циклов мойки с заполнением холодной водой и использованием режимов малой мощности. Фактическое потребление электроэнергии будет зависеть от того, как используется машина.

** Потребление воды **2520** литров в год из расчета 280 стандартных циклов мойки. Фактическое потребление воды будет зависеть от того, как используется машина.

*** Эффективность сушки класса **A** по шкале от G (самая низкая эффективность) до A (самая высокая эффективность).

**** **“Eco 50 °C”** – это стандартный цикл мойки, которому соответствует информация на заводской табличке в справочном листке технических характеристик. Эта программа пригодна для мойки столовой посуды с нормальным загрязнением, наиболее эффективная в терминах потребления воды и электроэнергии.

Дата производства зашифрована в номере, указанном в левом нижнем углу этикетки, расположенной на продукте. Например, 20843130140419 000, где 14 означает год, 04 месяц и 19 день.

Произведено в Турции
«Вестель Беяз Ешья Санайи,
Ве Тиджарет А.С.»
Адрес: Организе Санайи Болгеси
45030 Маниса / ТУРЦИЯ
Тел: (+90) 236 226 30 00

Made in Turkey
Vestel Beyaz Esya San, Ve Tic A.S.
Adress: Organize Sanayi Bolgesi
45030 Manisa / TURKEY
Tel: (+90) 236 226 30 00

Импортер
ООО «Вестел - СНГ»
601655 г. Александров
Владимирская обл.,
ул. Гагарина д.16
Тел: (495) 980 50 43

EAC

52199918 R23