

Общие указания	2
Требования по технике безопасности	3
Технические данные	4
Комплектность	5
Распаковка	6
Устройство и принцип действия	6
Панель управления	8
Установка и подключение	12
Перевешивание двери	14
Размещение полок	20
Порядок работы	20
Первое включение	20
Регулировка температуры	20
Рекомендации по ежедневному использованию	20
Хранение продуктов в холодильной камере	21
Замораживание, размораживание и хранение замороженных	
продуктов в морозильной камере	21
Рекомендации по уходу	22
Уборка холодильной камеры	22
Рекомендации по экономии электроэнергии	23
Возможные неисправности и методы устранения	23
Утилизация	24
Правила транспортирования и хранения	25
Гарантийные обязательства	25
Свидетельство о приемке	26
Свидетельство о продаже	26
Талон на гарантийное обслуживание	27
Приложение А (вкладыш). Перечень организаций по установке и гарантийному ремонту холодильных приборов	

## ОБЩИЕ УКАЗАНИЯ

- Холодильный прибор (далее холодильник) предназначен для замораживания и длительного хранения замороженных продуктов питания, приготовления пищевого льда в морозильной камере, а также для охлаждения и кратковременного хранения пищевых продуктов, напитков, овощей и фруктов в холодильной камере.
- Производитель не несет ответственность за повреждение холодильника или повреждения, вызванные несоблюдением процедур подключения к электросети.
- При покупке холодильника снимите упаковку, убедитесь, что Ваш холодильник не поврежден и полностью укомплектован.
- При приобретении холодильника требуйте заполнения продавцом свидетельства о продаже (стр. 26 данного Руководства по эксплуатации, далее по тексту - РЭ) и талонов на гарантийное обслуживание (стр. 27 РЭ).
- В случае, если вышеперечисленные разделы не будут заполнены, это может явиться причиной отказа в удовлетворении требований потребителя в гарантийном обслуживании.
- Убедитесь, что на холодильнике и в свидетельстве о приемке (стр. 26 РЭ) указан серийный номер холодильника, его модель, дата выпуска. Отсутствие этих данных или расхождение в данных, нанесенных на холодильнике и указанных в РЭ, может явиться причиной отказа в удовлетворении требований потребителя в гарантийном обслуживании.
- В отношении холодильника, на который установлен гарантийный срок, предприятие-изготовитель не отвечает за недостатки, возникшие в холодильнике после передачи его потребителю вследствие нарушения им правил использования, в том числе установленных настоящим РЭ, действий третьих лиц или непреодолимых сил.
- Эксплуатировать холодильник необходимо в нежилых, например, кухонных помещениях, как правило, при температуре окружающей среды, в соответствии с классом климата, указанным на шильдике прибора и относительной влажности не более 75%, а так же при напряжении в диапазоне от 220 В до 240 В и при частоте переменного тока ~50 Гц в электрической сети. При эксплуатации холодильника в других, например, спальнях, помещениях следует учитывать уровень звуковой мощности, указанный в паспорте на холодильник.
- Наши холодильники постоянно совершенствуются, улучшаются их характеристики и дизайн, поэтому РЭ может не отражать незначительных схемных и конструктивных изменений холодильников, связанных с их модернизацией.
- Холодильник изготовлен в соответствии с требованиями:
  - ГОСТ ИЕС 60335-1 «Бытовые и аналогичные электрические приборы. Безопасность. Общие требования»,
  - ГОСТ ИЕС 60335-2-24 «Безопасность бытовых и аналогичных электрических приборов. Часть 2-24. Частные требования к холодильным приборам, мороженицам и устройствам для производства льда».
- Используйте холодильник только по прямому назначению, как описано в РЭ.

## ТРЕБОВАНИЯ ПО ТЕХНИКЕ БЕЗОПАСНОСТИ

- Холодильник - электробытовой прибор, поэтому при его эксплуатации следует соблюдать общие правила безопасности.
- Прибор может быть использован детьми в возрасте от 8 лет и старше, а также лицами с ограниченными физическими, сенсорными или умственными возможностями или с отсутствием опыта и знаний, если они находятся под присмотром или получили соответствующие инструкции касательно осторожного использования прибора и осознают все возможные опасности.
- Дети не должны играть с прибором.
- Холодильник по типу защиты от поражения электрическим током соответствует приборам 1 класса по ГОСТ IEC 60335-1 и должен подключаться к электрической сети через двухполюсную розетку с заземляющим контактом.
- Розетка должна быть установлена в месте, доступном для экстренного отключения холодильника от внешней электрической сети.

### ▲ **Внимание!**

**Не нарушайте контур хладагента.**

- Хладагент изобутан (R600a) содержится внутри контура хладагента. Это природный газ, который является огнеопасным.
- Не храните в холодильнике взрывчатые вещества, такие как аэрозольные баллончики с горючим наполнителем.
- Во время транспортировки и установки прибора убедитесь, что ни один из компонентов контура хладагента не поврежден.
- Тщательно проветривайте помещение, в котором находится прибор.
- Избегайте открытого огня и источников возгорания вблизи прибора.

### ▲ **Внимание!**

**Не используйте другие электроприборы (например, мороженицы) внутри прибора, если они не разрешены для использования в холодильнике.**

### ▲ **Внимание!**

**В случае неисправности все электрические детали (вилка, шнур питания, компрессор и прочие) должны быть заменены специалистом сервисной службы или квалифицированным обслуживающим персоналом.**

- Не меняйте технические характеристики прибора. Любое повреждение кабеля может привести к короткому замыканию, пожару и/или поражению электрическим током.

⊙ **Запрещается** удлинять шнур питания.

- Убедитесь, что вилка питания не раздавлена и не повреждена задней частью прибора. Раздавленная или поврежденная вилка может перегреться и стать причиной пожара.
- Убедитесь, что Вы можете в любой момент подойти к шнуру питания прибора.
- Не тяните за шнур питания.
- Если розетка для вилки не закреплена должным образом, не вставляйте вилку питания. Существует риск поражения электрическим током или пожара.
- ⊙ **Запрещается** использовать прибор без лампы освещения.

### ▲ **Внимание!**

**Лампочки, поставляемые с холодильником, это «специальные лампы», которые можно использовать только с прибором. Данные лампы не могут использоваться для внутреннего освещения.**

680122.007

### ▲ **Внимание!**

**Не прикасайтесь к лампочке, если она была включена в течение длительного периода времени, так как Вы можете обжечься.**

- Следует соблюдать осторожность при перемещении прибора, так как он достаточно тяжелый.
- Не трогайте предметы из морозильной камеры, если Ваши руки влажные, так как это может вызвать ссадины кожи или ожоги от низкой температуры.
- Избегайте длительного воздействия прямых солнечных лучей на прибор.

### ▲ **Внимание!**

**Не перемещайте холодильник, взявшись за двери, ручки дверей, чтобы не поломать их.**

## ТЕХНИЧЕСКИЕ ДАННЫЕ

- Напряжение питания - 220...240В ~50Гц.
- Корректированный уровень звуковой мощности - 43дБ.
- Пенообразующее вещество - Циклопентан.
- Хладагент - R600a.
- Класс морозильной камеры - \*☆☆
- Остальные технические данные холодильников приведены в таблице 1.

Таблица 1

Наименование	SV 325 NFI	SV 345 NFI	SV 525 NFI
Общий объём, дм <sup>3</sup>	317	338	517
Объём холодильника, дм <sup>3</sup>	222	243	345
Объём морозильной камеры, дм <sup>3</sup>	95	95	172
Размеры холодильника, мм	600x685x1855	600x685x1950	915x660x1770
Масса холодильника, кг	70	73	94
Климатическая категория	SN-T	SN-T	ST
Класс энергоэффективности <sup>1</sup>	A	A	A
Номинальный ток, А	1,2	1,2	1,4
Потребляемая мощность, Вт	130	130	130
Потребляемая мощность оттаивания, Вт	160	160	270
Масса хладагента, г	52	52	75
Суточное потребление электроэнергии, кВт*ч	1,09	1,12	1,46
Номинальная мощность замораживания, кг/сут	15	15	10

**ПРИМЕЧАНИЕ:**

<sup>1</sup>От А (наивысшая эффективность) до G (самая низкая эффективность).

**КОМПЛЕКТНОСТЬ**

- Комплектность всех модификаций холодильников приведена в таблице 2.

Таблица 2

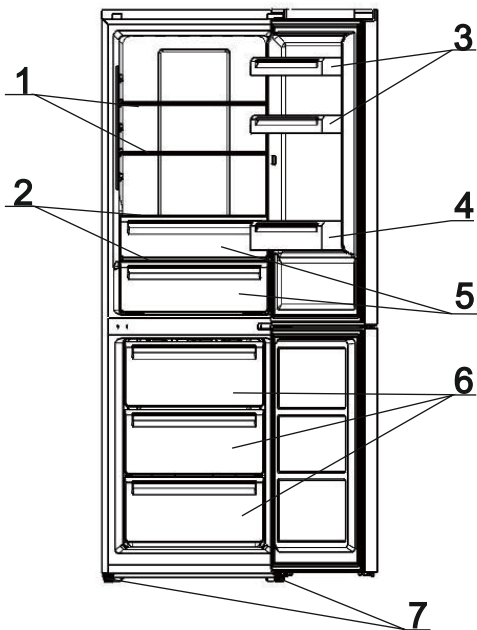
Комплектующие	Количество для холодильника, шт		
	SV 325 NFI	SV 345 NFI	SV 525 NFI
Холодильный прибор	1	1	1
Руководство по эксплуатации	1	1	1
Стеклянная полки х/к	3 или 2	4 или 3	4
Контейнер для овощей или фруктов	1 или 2	1 или 2	2
Крышка контейнера	1 или 2	1 или 2	1
Полноразмерная дверная полка х/к	2	2	2
Полноразмерная дверная полка х/к с крышкой	-	-	1
Дверная полка половинной ширины х/к	-	2	-
Полка для бутылок на дверцу х/к	1	1	1
Ящик м/к	3	3	2
Крышка ящика м/к	-	-	1
Полка м/к	-	-	4
Полноразмерная дверная полка м/к	-	-	4
Емкость для масла или сыра	-	-	1
Декоративная панель правой двери	1	1	-
Декоративная панель левой двери	1	1	-
Упаковка	1	1	1

## РАСПАКОВКА

- Для транспортирования холодильник защищен от повреждений упаковкой.
- После удаления упаковки, просим Вас избавиться от ее частей способом, не наносящим ущерба окружающей среде.
- Все материалы, использованные для изготовления упаковки, безвредны и могут на 100% подлежать переработке.

## УСТРОЙСТВО И ПРИНЦИП ДЕЙСТВИЯ

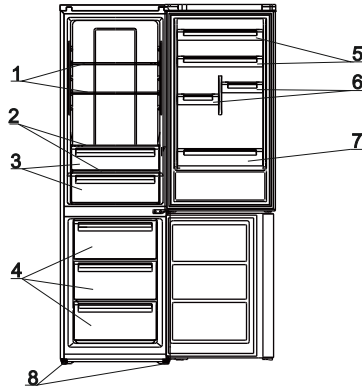
- Устройство холодильника SV 325 NFI показано на рисунке 1.



- 1 - Стеклопанные полки, 2 - Крышки контейнеров, 3 - Полноразмерные дверные полки, 4 - Полка для бутылок, 5 - Контейнеры для овощей или фруктов, 6 - Ящики морозильной камеры, 7 - Регулируемые опоры.

Рисунок 1 - Устройство холодильника SV 325 NFI

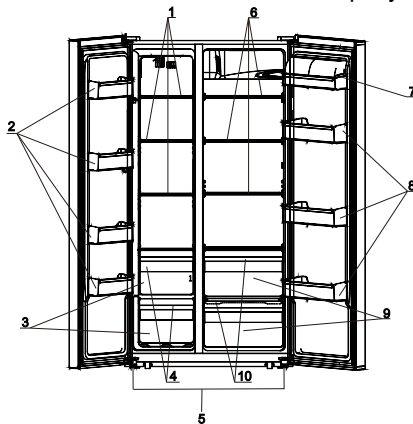
- Устройство холодильника SV 345 NFI показано на рисунке 2.



- 1 - Стекланные полки, 2 - Крышки контейнеров, 3 - Контейнер для овощей и фруктов, 4 - Ящики морозильной камеры, 5 - Полноразмерные дверные полки, 6 - Дверные полки половинной ширины, 7 - Полка для бутылок, 8 - Регулируемые опоры.

Рисунок 2 - Устройство холодильника SV 345 NFI

- Устройство холодильника SV 525 NFI показано на рисунке 3.



- 1 - Полки морозильной камеры, 2 - Дверные полки морозильной камеры, 3 - Выдвижные ящики морозильной камеры, 4 - Крышки выдвижных ящиков морозильной камеры, 5 - Регулируемые опоры, 6 - Полки холодильника, 7 - Дверная полка холодильника с крышкой, 8 - Дверные полки холодильника, 9 - Контейнеры для хранения овощей или фруктов, 10 - Крышки контейнеров для хранения овощей или фруктов.

Рисунок 3 - Устройство холодильника SV 525 NFI

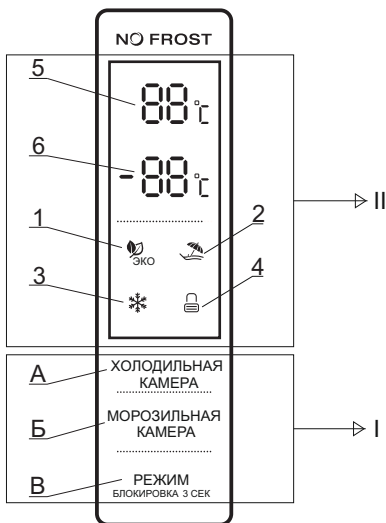
**Панель управления**

Рисунок 4 - Панель управления холодильников SV 325 NFI и SV 345 NFI

- Панель управления холодильников моделей SV 325 NFI и SV 345 NFI состоит из:
  - I - Кнопки:
    - A - Температурный контроль холодильной камеры;
    - Б - Температурный контроль морозильной камеры;
    - В - Режим/ Блокировка/ Разблокировка.
  - II - Дисплей:
    - 1 - «ЭКО - режим»;
    - 2 - Режим «Отпуск»;
    - 3 - Режим «Быстрая заморозка»;
    - 4 - Блокировка/Разблокировка
    - 5 - Температура холодильной камеры;
    - 6 - Температура морозильной камеры;.
- 100% подсветка контрольной панели включается на 3 секунды для изменения установок. После выбора необходимых установок подсветка гаснет через 30 секунд, а в течение 25 секунд меню дисплея полностью блокируется.
- Установленная температура холодильной и морозильной камер будет при этом отображаться на дисплее.
- Пока дверь холодильной или морозильной камеры открыта, дисплей подсвечивается в течение 2 минут. После этого датчик одной из двери срабатывает и запускается звуковой сигнал оповещения об открытой двери.
- Дисплей отображает текущую установленную температуру холодильной и морозильной камер.



### **Описание режимов**

**А - Температурный контроль холодильной камеры:**

- Температуру возможно выставлять как в пользовательском режиме, так и в режиме «БЫСТРАЯ РАЗМОРОЗКА». После нажатия на кнопку установки температуры холодильной камеры, включится её подсветка. Последовательными нажатиями на кнопку значения температуры меняются : «2°C, 3°C, 4°C, 5°C, 6°C, 7°C, 8°C, OFF». В течение 5 секунд выбранная температура моргает на панели, что означает, что температура установлена.
- Если Вам необходимо отключить холодильную камеру, выберите значение «OFF».

**Б - Температурный контроль морозильной камеры.**

- Температуру возможно выставлять как в пользовательском режиме, так и в режиме «ОТПУСК». После нажатия на кнопку установки температуры морозильной камеры, включится её подсветка. Последовательными нажатиями на кнопку значения температуры меняются в диапазоне от -16°C до -22°C. В течение 5 секунд выбранная температура моргает на панели, что означает, что температура установлена.

**В - Режим/ Блокировка/ Разблокировка.**

- Нажатием данной кнопки последовательно будут меняться режимы: «ЭКО - режим» - режим «ОТПУСК» - режим «БЫСТРАЯ ЗАМОРОЗКА»- ПОЛЬЗОВАТЕЛЬСКИЙ режим. Подсветка в течение 5 секунд, означает, что режим выбран.
- Разблокировка: нажатием в течение 3 секунд на значок блокировки на панели Вы разблокируете панель управления, об этом оповестит специальный сигнал.
- Блокировка: нажатием в течение 3 секунд на значок блокировки на панели Вы снова заблокируете панель управления, об этом оповестит специальный сигнал.
- Нажатие всех остальных кнопок возможно только в режиме разблокированной панели.
- В течение 25 секунд после последнего нажатия панель заблокируется автоматически.

**1 - «ЭКО - режим».**

- Выберите в установках режим ЭКО. Иконка «ЭКО» будет подсвечиваться в течение 5 секунд, после чего режим установится. В данном режиме в холодильной камере поддерживается температура 5°C, в морозильной камере -
- -18°C.
- Для выхода из ЭКО - режима нажмите на кнопку «РЕЖИМ» и выберите другой режим.

**2 - Режим «ОТПУСК».**

- Выберите в установках режим «ОТПУСК». Иконка данного режима будет подсвечиваться в течение 5 секунд, после чего он установится. В данном режиме в холодильной камере поддерживается температура 17°C.
- Для выхода из режима «ОТПУСК» нажмите на кнопку «РЕЖИМ» и выберите другой режим.

680122.007

### 3 - Режим «БЫСТРАЯ ЗАМОРОЗКА».

- Выберите в установках режим «БЫСТРАЯ ЗАМОРОЗКА». Иконка данного режима будет подсвечиваться в течение 5 секунд, после чего он установится. При включении этого режима, температура в морозильной камере понижается до минимального значения для быстрого замораживания продуктов. Длительность режима заморозки составляет 50 часов, далее холодильник возвращается к ранее установленным настройкам.
- Минимальное значение температуры в морозильной камере можно установить вручную.

### Панель управления

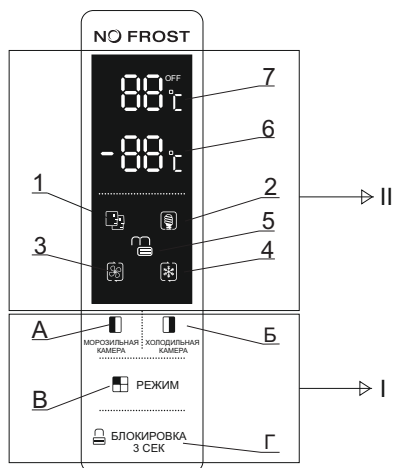


Рисунок 5 - Панель управления холодильников SV 525 NFI

- Панель управления холодильника модели SV 525 NFI состоит из:

#### I - Кнопки:

- A - Температурный контроль морозильной камеры;
- Б - Температурный контроль холодильной камеры;
- В - Режим;
- Г - Блокировка/ Разблокировка.

#### II - Дисплей:

- 1 - Режим «Интеллектуальный»;
- 2 - «ЭКО - режим»;
- 3 - Режим «Быстрое охлаждение»;
- 4 - Режим «Быстрая заморозка»;
- 5 - Блокировка/Разблокировка;
- 6 - Температура морозильной камеры;
- 7 - Температура холодильной камеры.

### Описание режимов

А - Температурный режим морозильной камеры.

После нажатия на кнопку установки температуры морозильной камеры (кнопка расположена с левой стороны), необходимо выставить температуру в диапазоне от -14°C до -22°C.

Б - Температурный контроль холодильной камеры.

После нажатия на кнопку установки температуры холодильной камеры (кнопка расположена с правой стороны), необходимо выставить температуру в диапазоне от 2°C до 8°C.

В - Режим.

Нажатием данной кнопки последовательно будут меняться режимы: «ИНТЕЛЛЕКТУАЛЬНЫЙ РЕЖИМ» - «ЭКО - режим» - режим «БЫСТРОЕ ОХЛАЖДЕНИЕ» - режим «БЫСТРАЯ ЗАМОРОЗКА» - ПОЛЬЗОВАТЕЛЬСКИЙ режим (режим, без специального знака на дисплее).

Г - Режим «БЛОКИРОВКА».

Нажатием в течение 3 секунд на значок блокировки на панели, Вы заблокируете все остальные кнопки. Нажатием в течение 1 секунды на значок блокировки на панели, Вы разблокируете все остальные кнопки.

#### **▲ Внимание!**

**Также эта функция предназначена для того, чтобы не допустить использование холодильника детьми.**

1 - Режим «ИНТЕЛЛЕКТУАЛЬНЫЙ».

Холодильник, устанавливает температуру двух отсеков автоматически, в соответствии с внутренней температурой и температурой окружающей среды.

#### **▲ Внимание!**

**Режим «ИНТЕЛЛЕКТУАЛЬНЫЙ» позволяет Вашему прибору работать в идеальном температурном диапазоне (см. таблицу 4).**

2 - «ЭКО - режим».

Холодильник работает с минимальным потреблением энергии.

3 - Режим «БЫСТРОЕ ОХЛАЖДЕНИЕ».

Охлаждает холодильный отсек до самой низкой температуры около 2 часов. Затем автоматически восстанавливается температура, установленная до режима «БЫСТРОЕ ОХЛАЖДЕНИЕ».

4 - Режим «БЫСТРАЯ ЗАМОРОЗКА».

Охлаждает морозильную камеру до самой низкой температуры около 6 часов. Затем автоматически восстанавливается температура, установленная до режима «БЫСТРАЯ ЗАМОРОЗКА».

680122.007

Таблица 3

Режим	Индикатор	Отображение температуры морозильной камеры	Отображение температуры холодильной камеры
Интеллектуальный		Температура в морозильной камере и холодильной камере изменяется в соответствии с температурой окружающей среды (см.табл.4)	
ЭКО		-15°C	+8°C
Быстрое охлаждение		Не изменяется	+2°C
Быстрая заморозка		-25°C	Не изменяется

Таблица 4

Температура окружающей среды (Т)	$T \leq 13^{\circ}\text{C}$	$14^{\circ}\text{C} < T \leq 13^{\circ}\text{C}$	$21^{\circ}\text{C} < T \leq 13^{\circ}\text{C}$	$28^{\circ}\text{C} < T \leq 34^{\circ}\text{C}$	$T > 35^{\circ}\text{C}$
Отображение температуры морозильной камеры		-18°C		-16°C	-18°C
Отображение температуры холодильника	3°C	4°C	5°C	6°C	8°C

### **▲ Внимание!**

**Модель холодильника SV 525 NFI подает звуковой сигнал, когда любая дверь остается открытой или не закрыта полностью в течении 90 секунд. Необходимо закрыть дверцу холодильника, после чего сигнал прекратится.**

## **УСТАНОВКА И ПОДКЛЮЧЕНИЕ**

- Установите данный прибор в место, где температура окружающей среды соответствует класс климата, указанного на шильдике прибора (см. таблицу 5).

Таблица 5

	Класс климата	Температура окр. среды
SN	Субнормальный	+10°C до +32°C
N	Нормальный	+16°C до +32°C
ST	Субтропический	+16°C до +38°C
T	Тропический	+16°C до +43°C

### ▲ Внимание!

Для электрического соединения тщательно следуйте инструкциям, приведенным в следующих пунктах:

- Распакуйте прибор и проверьте, нет ли на нем повреждений. Не подключайте прибор, если он поврежден. Немедленно сообщите о возможных повреждениях в место, где его купили. В этом случае сохраните упаковку.
- Рекомендуется подождать, по крайней мере, четыре часа перед подключением прибора, чтобы масло смогло стечь обратно в компрессор.
- Прибор не рекомендуется устанавливать рядом с источниками тепла такими, как радиаторы отопления, бойлеры, газовые и электрические плиты, печи, прямые солнечные лучи.
- Убедитесь, что воздух может свободно циркулировать сзади прибора. Если прибор установлен под чем-то висящим сверху на стене, то минимальное пространство между прибором и висящим сверху предметом должно быть по крайней мере 100мм.
- Необходимо обеспечить пространство для открывания дверей.
- Между стеной и задней стенкой холодильника, а также с боковых сторон должно быть пространство не менее 50 мм для циркуляции воздуха.

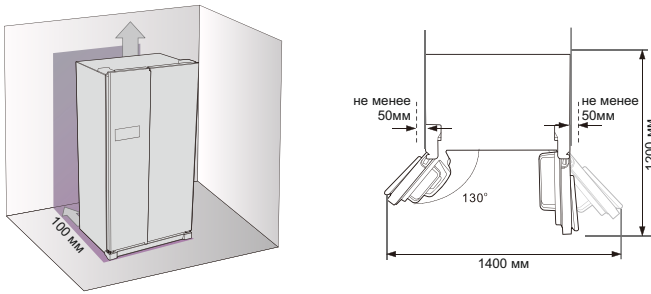


Рисунок 6 - Обеспечение необходимого пространства для холодильника SV 525 NFI.

- Если холодильник стоит неровно, то может появиться вибрация, а также двери не смогут закрываться должным образом. Для того, чтобы приподнять холодильник, поверните регулируемые опоры по часовой стрелке, а чтобы опустить - против часовой стрелки (см. рисунок 7).



Рисунок 7 - Регулирование опор.

### **Перевешивание двери**

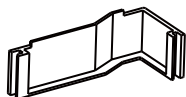
Двери (дверь) холодильника, дверь морозильного отделения (при наличии) можно перевесить на правостороннее открывание.

- Убедитесь, что прибор отключен от сети питания и является пустым.
- Чтобы снять дверь, необходимо отклонить прибор назад на что-то прочное, чтобы он не соскользнул во время процесса.
- Все снятые детали необходимо сохранить для переустановки двери.
- Не перемещайте прибор в горизонтальное положение, так как это может стать причиной повреждения системы охлаждения.
- Рекомендуется, чтобы во время сборки были задействованы 2 человека.

### **Для перевешивания дверей холодильников моделей SV 325 NFI и SV 345 NFI:**

- **Необходимые инструменты:** крестообразная отвертка, отвертка с прямым шлицем, гаечный ключ и набор компонентов, поставляемых вместе с холодильником (см. рисунок 8).

Декоративная панель  
правой дверцы



Декоративная панель  
левой дверной петли

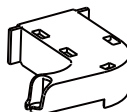


Рисунок 8 - Компоненты, поставляемые вместе с холодильником.

1. Откройте дверь, аккуратно снимите пластиковую панель дверцы с помощью отвертки. Будьте аккуратнее с проводкой внутри (рис. 9).

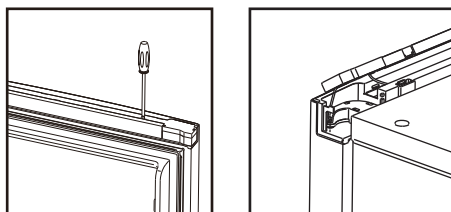


Рисунок 9

2. Закройте дверцу, выкрутите шурупы с верхней панели при помощи крестовой отвертки. Снимите верхнюю панель и крышки дверной петли, выкрутите шурупы из петли. Убедитесь, что во время данной операции дверь закрыта (рис. 10).

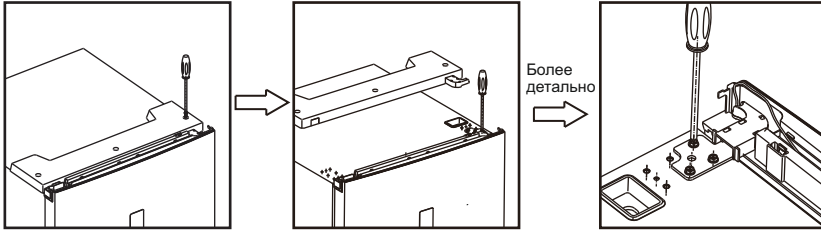


Рисунок 10

3. Снимите верхнюю дверь, используя крестовую отвертку, открутите центральную петлю нижней дверцы, после чего снимите нижнюю дверь (рис. 11).

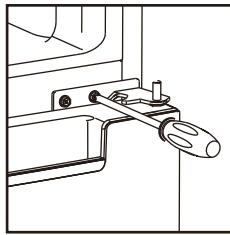


Рисунок 11

4. Отклоните холодильник на заднюю панель. Открутите ножки, а затем и нижнюю дверную петлю при помощи крестовой отвертки (рис. 12).

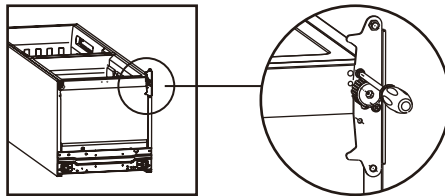


Рисунок 12

5. Переместите верхнюю петлю вниз, а нижнюю петлю - вверх (рис. 13).

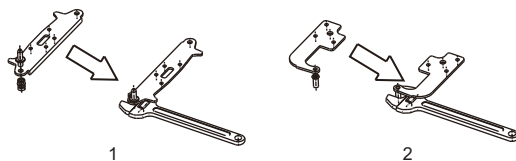


Рисунок 13

6. Установите нижнюю петлю, как показано на рисунке 14, затем прикрутите ножку, убедитесь в ровном горизонтальном расположении ножек, поднимите холодильник.

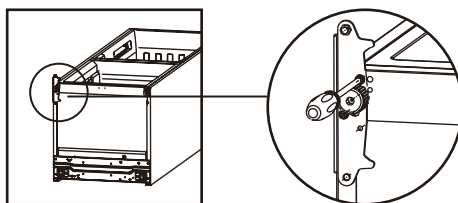


Рисунок 14

7. Навесьте нижнюю дверь, прикрутите центральную дверную петлю (рис. 15).

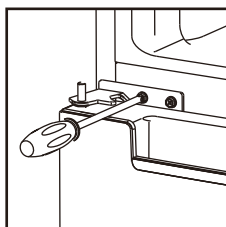


Рисунок 15

8. Установите декоративную панель правой дверцы (поставляется в комплекте) (рис.16)

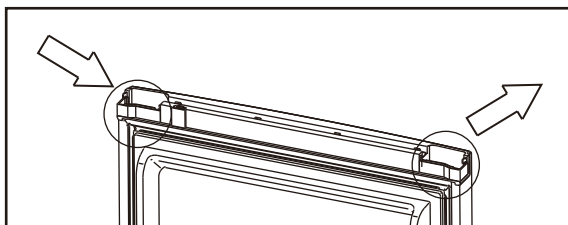


Рисунок 16



9. Навесьте верхнюю дверь, затем зафиксируйте дверную петлю (рис. 17).

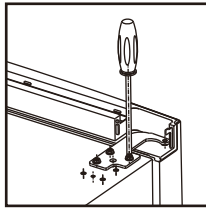


Рисунок 17

10. Установите пластиковую крышку на дверцу и декоративную панель для левой дверной петли (поставляется в комплекте), разместите электропровод (рис. 18).

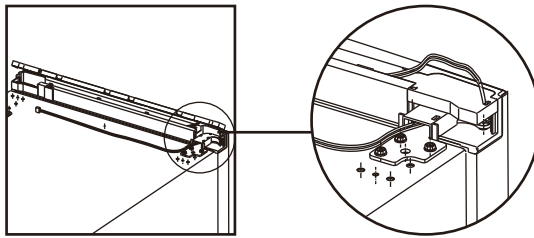


Рисунок 18

11. Зафиксируйте последнюю пластиковую панель сверху и включите электропитание (рис. 19).

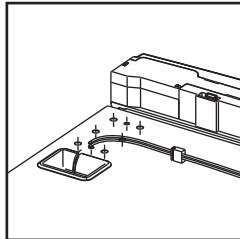


Рисунок 19

12. Аккуратно переместите декоративные заклепки на противоположную сторону (рис.20).

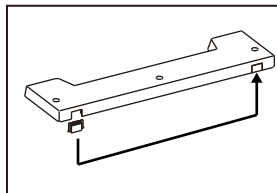


Рисунок 20

680122.007

Будьте осторожны, чтобы не повредить заклепки (рис. 21).

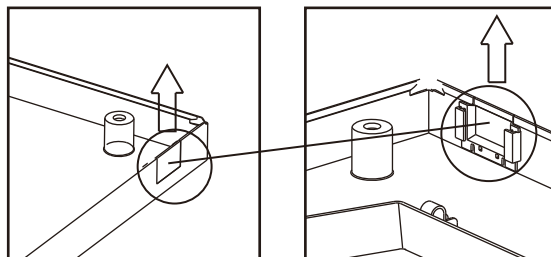


Рисунок 21

13. Прикрутите пластиковую панель шурупками (рис. 22).

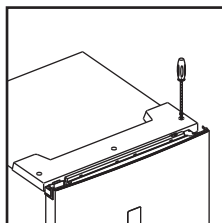


Рисунок 22

**Для перевешивания дверей холодильника модели SV 525 NFI:**

- **Необходимые инструменты:** крестообразная отвертка, отвертка с прямым шлицем.
1. Открутите крышку петли при помощи крестообразной отвертки (рис. 23).

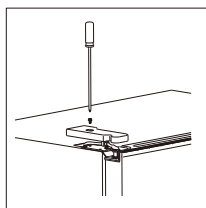


Рисунок 23

2. Отсоедините жгут (рис. 24).

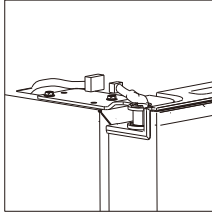


Рисунок 24

3. Отвинтите верхнюю петлю (рис. 25).

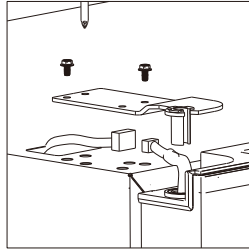


Рисунок 25

4. Поднимите дверь и опустите ее на мягкую подложку. Аналогичным образом снимите вторую дверь (рис. 26).

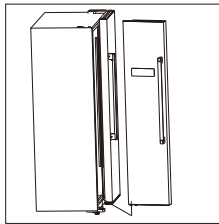


Рисунок 26

5. Отвинтите нижние петли (рис. 27).

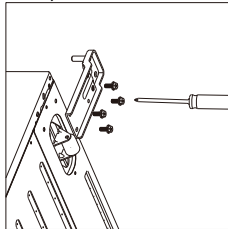


Рисунок 27

680122.007

6. После размещения холодильника, установите двери повторив шаги в обратном порядке.

### **Размещение полок**

- Стенки холодильника оборудованы большим числом направляющих. Поэтому полки могут быть установлены согласно Вашим пожеланиям.
- Чтобы хранить продукты разных размеров, дверные полки можно размещать на разной высоте. Чтобы отрегулировать полку: потяните полку по направлению стрелок, пока она не снимется, затем переместите на желаемое место(высоту).

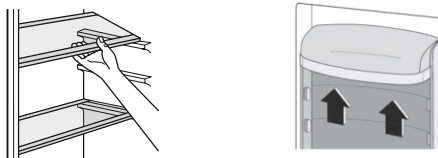


Рисунок 28 - Регулировка полок холодильника и дверных полок.

## **ПОРЯДОК РАБОТЫ**

### **Первое включение**

- После транспортировки холодильника перед включением в электрическую сеть следует выдержать не менее полчаса.
- После транспортировки при температуре окружающей среды ниже 0°C холодильник следует выдержать не менее 4 часов с открытыми дверями (дверью) при комнатной температуре.
- Освободить комплектующие от упаковочных материалов.
- Вымыть наружные и внутренние части холодильника мягкой тканью, смоченной в теплой воде или слабом мыльном растворе, чтобы смыть запах нового изделия. Затем протереть прибор и внутренние части сухой мягкой тканью.

### **▲ Внимание!**

**Не используйте стиральный и абразивный порошок, так как это может повредить покрытие.**

- Присоедините прибор к сети питания.

### **Регулировка температуры**

- Температура в холодильнике зависит от температуры окружающей среды, количества хранящихся и вновь загружаемых продуктов, частоты открывания дверей, места установки холодильника в помещении и прочего.
- Для регулировки температуры в холодильнике используются панели управления рис. 4, 5 в зависимости от модели холодильника.
- На панели управления необходимо выставить нужный режим.
- После выставления температура в холодильнике поддерживается автоматически.

### **Рекомендации по ежедневному использованию**

- Не ставьте горячее на пластиковые части прибора.
- Не ставьте продукты питания непосредственно к задней стенке.

- После оттаивания замороженные продукты не должны быть повторно заморожены.
- Храните предварительно замороженные продукты в соответствии с инструкциями производителя замороженной продукции.
- Не помещайте газированные напитки в морозильную камеру, поскольку это создает давление на емкость напитка, что может привести к его взрыву, а также к повреждению самого прибора.

### **Хранение продуктов в холодильной камере**

- Не храните теплые жидкости или парообразные жидкости в холодильнике.
- Накрывайте или заворачивайте продукты, если они имеют сильный запах.
- Кладите продукты в полиэтиленовые пакеты и размещайте их на стеклянных полках над контейнером для овощей. Для Вашей безопасности храните продукты в таком виде максимум 1-2 дня.
- Приготовленная пища, холодные блюда должны быть накрыты.
- Фрукты и овощи должны быть тщательно вымыты. Храните их в специальных контейнерах для хранения фруктов и овощей.
- Сливочное масло и сыр должны храниться в специальных герметичных контейнерах или в алюминиевой фольге, или полиэтиленовых пакетах, чтобы избежать контакта этих продуктов с воздухом.
- Бутилированное молоко следует хранить на дверных полках.
- Бананы, картофель, лук, чеснок не должны храниться в холодильнике без упаковки.

### **Замораживание, размораживание и хранение замороженных продуктов в морозильной камере**

- Морозильная камера подходит для замораживания свежих продуктов и хранения замороженных и глубокомороженных продуктов в течении длительного времени.
- Чтобы заморозить продукты, поместите их в морозильную камеру.
- Процесс замораживания длится 24 часа, в течении этого времени не добавляйте другие продукты для заморозки.
- Замораживайте только очищенные продукты хорошего качества.
- Замораживаемые продукты целесообразно разделить на порции, чтобы быстро все заморозить и разморозить потом.
- Заворачивая продукты в алюминиевую фольгу или кладя в полиэтиленовый пакет, убедитесь, что в упаковку не попал воздух.
- Не позволяйте, чтобы размороженные продукты касались уже замороженных, чтобы впоследствии они не начали таять.
- Постные продукты хранятся дольше чем жирные. Соль сохраняет срок хранения замороженных продуктов.
- Мороженое и лед могут вызвать ожог кожи, если употреблять их сразу после извлечения из морозильной камеры.
- Рекомендуется на каждой упаковке писать дату заморозки, чтобы вести учет замороженных продуктов и утилизировать их, в случае истечения их срока годности.

680122.007

- Холодильник может быть оснащен одной или несколькими емкостями для льда, чтобы замораживать лед.

### **Хранение замороженных продуктов**

#### **▲ Внимание!**

- При первом запуске или после долгого периода неиспользования морозильной камеры включите терморегулятор на самый высокий уровень мощности на 2 часа.
- Убедитесь, что покупные замороженные продукты хранились продавцом должным образом.
- Замороженные продукты из магазина необходимо переместить в Вашу морозильную камеру как можно быстрее.
- Не открывайте дверь морозильной камеры очень часто и не оставляйте её открытой на долгое время.
- После первой заморозки качество продукции начинает ухудшаться, поэтому нежелательно замораживать его снова.
- Не превышайте срок хранения замороженных продуктов, указанных производителем на упаковке.
- 

### **Размораживание продуктов**

- Перед использованием глубокозамороженные и замороженные продукты могут быть разморожены в отсеке холодильника или при комнатной температуре.
- Небольшие кусочки могут быть использованы для приготовления прямо из морозильной камеры еще в замороженном виде. В данном случае приготовление займет больше времени.

### **Рекомендации по уходу**

Для предотвращения появления неприятного запаха в холодильной камере необходимо проводить уборку камеры.

#### **▲ Внимание!**

Прибор не должен быть подключен к электрической сети во время уборки. Существует опасность поражения электрическим током!

#### **▲ Внимание!**

Не очищайте прибор пароочистителем. В электрических компонентах может накапливаться влага, существует опасность поражения электрическим током. Горячий пар может привести к повреждению пластиковых деталей прибора. Перед подключением прибора он должен высохнуть.

#### **▲ Внимание!**

Эфирные масла и такие органические растворители, как лимонный сок и цедра цитрусовых, масляная кислота и очиститель, содержащий уксусную кислоту, могут повредить пластиковые детали прибора.

### **Уборка холодильной камеры**

- Уберите все продукты из холодильника и поместите их в прохладное место.
- Выключите прибор и отключите его от электрической сети или выключите прибор и отключите предохранитель.
- Помойте холодильник с помощью мягкой ткани и теплой мыльной воды. Затем ополосните чистой водой и вытрите насухо.
- Включите холодильник только после того, как он высохнет.

### Освещение камеры для хранения свежих продуктов

#### **▲ Внимание!**

Прибор оборудован LED лампой. В случае необходимости ее замены, обратитесь в сервисную службу.

### Рекомендации по экономии электроэнергии

- Не следует помещать в холодильник горячие продукты и напитки.
- Не упаковывайте продукты вплотную друг к другу, так как это мешает циркуляции воздуха.
- Убедитесь, что продукты не касаются задней стенки прибора.
- Не открывайте дверь (двери) слишком часто.
- Не держите дверь (двери) открытой/открытыми слишком долго.
- Энергопотребление прибора зависит от установленной температуры в камере. Не рекомендуется устанавливать температуру ниже необходимого уровня.
- Такие принадлежности, как ящики, можно извлечь для того, чтобы получить больший объем хранения и более низкое энергопотребление.

## **ВОЗМОЖНЫЕ НЕИСПРАВНОСТИ И МЕТОДЫ ИХ УСТРАНЕНИЯ**

#### **▲ Внимание!**

Перед устранением неполадок, отключите прибор от сети питания.

#### **▲ Внимание!**

Только специалист сервисной службы может заниматься устранением неполадок, не указанных в данном руководстве.

#### **▲ Внимание!**

В процессе правильной работы прибор может издавать звуки(компрессор, циркуляция хладагента).

Таблица 6

<b>Возможная неисправность</b>	<b>Вероятная причина</b>	<b>Метод устранения</b>
Прибор не работает	Вилка не включена в розетку или подключена не полностью	Подключите вилку в розетку
	Предохранитель перегорел или неисправен	Проверьте и при необходимости замените
	Вилка неисправна	Данная неполадка должна быть устранена электриком
Холодильник слишком сильно замораживает или сильно охлаждает	Установлена слишком низкая температура или включен режим «Быстрая заморозка»	Отрегулируйте температуру до более высоких значений
Продукты не замораживаются полностью	Температура установлена не правильно	Установите требуемую температуру

Возможная неисправность	Вероятная причина	Метод устранения
Продукты не замораживаются полностью	Дверь была открыта слишком долго	Не оставляйте дверь открытой дольше, чем это требуется
	Большое количество теплых продуктов было помещено в холодильник за последние 24 часа	Установите более низкую температуру
	Прибор расположен рядом с источником тепла	См. «Установка и подключение»
Наросты льда на уплотнительной ленте	Уплотнительная лента не герметична	Разогрейте герметичную ленту теплым воздухом, используя фен для сушки волос. Одновременно распрямите ленту руками, придавая ей необходимую для обеспечения герметичности форму.
Необычные шумы	Прибор не выровнен	Отрегулируйте ножки
	Прибор касается стены или других предметов	Немного отодвиньте прибор
	Деталь, например труба, сзади прибора касается другой детали прибора или стены	Если необходимо, слегка отогните деталь

### **▲ Внимание!**

**При повторном возникновении неполадок обратитесь в сервисную службу.**

## **УТИЛИЗАЦИЯ**

- Холодильник не подлежит утилизации в качестве бытовых отходов. Его следует сдать в пункт приема и утилизации электрических и электронных изделий. В холодильнике использованы материалы, которые могут быть повторно использованы.
- Соблюдая правила утилизации изделия, Вы можете предотвратить причинение потенциального ущерба окружающей среде и здоровью людей.
- Сведения о соответствующем пункте утилизации использованного оборудования Вы можете получить в территориальных органах самоуправления, службе утилизации бытовых отходов или в магазине, где Вы приобрели товар.



- Холодильник, подлежащий утилизации, необходимо привести в непригодность - обрезать шнур питания.
- Содержащийся в холодильной системе хладагент R600a должен утилизироваться специалистом. Необходимо внимательно следить, чтобы трубки холодильной системы не были повреждены до утилизации.
- Экологически чистые материалы, применяемые для упаковки холодильника, могут быть полностью переработаны и использованы повторно, если поступят на пункты по переработке вторичного сырья.

## **ПРАВИЛА ТРАНСПОРТИРОВАНИЯ И ХРАНЕНИЯ**

- Холодильник в упаковке производителя необходимо транспортировать в рабочем положении (вертикально) любым видом крытого транспорта, надежно закрепив его, в соответствии с правилами перевозки грузов, действующих на данном виде транспорта.
- При транспортировании должны быть исключены удары и перемещения холодильника внутри транспортного средства.
- До ввода в эксплуатацию холодильник должен храниться в упаковке производителя при относительной влажности не выше 80% в закрытых помещениях с естественной вентиляцией.

## **ГАРАНТИЙНЫЕ ОБЯЗАТЕЛЬСТВА**

1. Предприятие-изготовитель устанавливает гарантийный срок на компрессор, на изделие и электрические компоненты - 1 год со дня передачи холодильника потребителю. День передачи определяется как день продажи через розничную сеть. При отсутствии или исправлении даты продажи и штампа магазина в талоне "Свидетельство о продаже" гарантийный срок считается с даты выпуска холодильника.
2. Гарантия не распространяется на лампы освещения, полку-стекло, пластмассовые изделия, входящие в комплект поставки, опоры, уплотнители дверей и пластмассовые ручки.
3. Изготовитель не несет ответственности за неисправности, которые возникли в результате нарушения правил установки, эксплуатации, регулярного ухода и периодического обслуживания холодильника, изложенные в РЭ. Основанием для отказа в удовлетворении требований потребителя в гарантийном ремонте может явиться:
  - проведение ремонта лицами, не включенными в перечень сервисных служб;
  - при эксплуатации изделия на всех видах движущегося транспорта;
  - механические, химические, термические повреждения холодильника и его составных частей;
  - на неисправности и повреждения, вызванные экстремальными условиями или действием непреодолимой силы (пожар, стихийные бедствия и пр.), а также домашними животными, насекомыми, грызунами.
  - в случае отсутствия на самом изделии и в талоне "Свидетельство о приемке" серийного номера холодильника, даты выпуска изделия, модели холодильника;

680122.007

- в случае неправильного подключения к сетям электроснабжения, а также несоответствия параметров вышеуказанных сетей параметрам, предъявляемым обязательными государственными стандартами и РЭ.

4 Предприятие-изготовитель не несет ответственности за любой причиненный Вам и окружающим ущерб по причине нарушения правил РЭ, в особенности вызванный неправильным подключением изделия к сетям электроснабжения и недопустимыми изменениями параметров в вышеуказанных сетях, неправильной эксплуатацией, несанкционированным ремонтом, использованием изделия не по прямому назначению.

5 Срок службы холодильника - 10 лет.

## СВИДЕТЕЛЬСТВО О ПРИЕМКЕ

Серийный номер:

### **Внимание!**

**Ремонт холодильных приборов производят сервисные службы, адреса которых приведены в приложении А (вкладыш).**



Сервисный центр. Тел. (8412) 49-53-75

E-mail: servis@ppoevt.ru

## СВИДЕТЕЛЬСТВО О ПРОДАЖЕ

(Заполняется в торговой организации)

Модель холодильного прибора \_\_\_\_\_

Серийный номер \_\_\_\_\_

Дата продажи «\_\_» \_\_\_\_\_ 20\_\_ г.

Торговая организация \_\_\_\_\_

Подпись продавца \_\_\_\_\_

Штамп магазина

Изделие укомплектовано, к внешнему виду изделия претензий не имею. Руководство по эксплуатации получил, с условиями гарантии ознакомлен.

**Подпись покупателя:** \_\_\_\_\_

<p><b>Корешок талона № 1</b> на гарантийное обслуживание</p> <p>Изъят " " 20 г.</p> <p>Специалист сервисной службы _____</p> <p>Ф.И.О _____</p> <p>подпись _____</p>	<p style="text-align: center;"><b>Талон № 1</b> на гарантийное обслуживание</p> <table style="width: 100%; border-collapse: collapse;"> <tr> <td style="width: 33%; border-bottom: 1px solid black;">Модель холодильника</td> <td style="width: 33%; border-bottom: 1px solid black;">Серийный №</td> <td style="width: 33%; border-bottom: 1px solid black;">Дата выпуска</td> </tr> <tr> <td style="border-bottom: 1px solid black;">Продан магазином</td> <td style="border-bottom: 1px solid black;">Дата продажи</td> <td style="border-bottom: 1px solid black;">Подпись продавца, штамп магазина</td> </tr> <tr> <td colspan="3" style="border-bottom: 1px solid black;">Характер неисправности</td> </tr> <tr> <td colspan="3" style="border-bottom: 1px solid black;"> </td> </tr> <tr> <td colspan="3" style="border-bottom: 1px solid black;"> </td> </tr> </table>	Модель холодильника	Серийный №	Дата выпуска	Продан магазином	Дата продажи	Подпись продавца, штамп магазина	Характер неисправности								
Модель холодильника	Серийный №	Дата выпуска														
Продан магазином	Дата продажи	Подпись продавца, штамп магазина														
Характер неисправности																
<p><b>Корешок талона № 2</b> на гарантийное обслуживание</p> <p>Изъят " " 20 г.</p> <p>Специалист сервисной службы _____</p> <p>Ф.И.О _____</p> <p>подпись _____</p>	<p style="text-align: center;"><b>Талон № 2</b> на гарантийное обслуживание</p> <table style="width: 100%; border-collapse: collapse;"> <tr> <td style="width: 33%; border-bottom: 1px solid black;">Модель холодильника</td> <td style="width: 33%; border-bottom: 1px solid black;">Серийный №</td> <td style="width: 33%; border-bottom: 1px solid black;">Дата выпуска</td> </tr> <tr> <td style="border-bottom: 1px solid black;">Продан магазином</td> <td style="border-bottom: 1px solid black;">Дата продажи</td> <td style="border-bottom: 1px solid black;">Подпись продавца, штамп магазина</td> </tr> <tr> <td colspan="3" style="border-bottom: 1px solid black;">Характер неисправности</td> </tr> <tr> <td colspan="3" style="border-bottom: 1px solid black;"> </td> </tr> <tr> <td colspan="3" style="border-bottom: 1px solid black;"> </td> </tr> </table>	Модель холодильника	Серийный №	Дата выпуска	Продан магазином	Дата продажи	Подпись продавца, штамп магазина	Характер неисправности								
Модель холодильника	Серийный №	Дата выпуска														
Продан магазином	Дата продажи	Подпись продавца, штамп магазина														
Характер неисправности																
<p><b>Корешок талона № 3</b> на гарантийное обслуживание</p> <p>Изъят " " 20 г.</p> <p>Специалист сервисной службы _____</p> <p>Ф.И.О _____</p> <p>подпись _____</p>	<p style="text-align: center;"><b>Талон № 3</b> на гарантийное обслуживание</p> <table style="width: 100%; border-collapse: collapse;"> <tr> <td style="width: 33%; border-bottom: 1px solid black;">Модель холодильника</td> <td style="width: 33%; border-bottom: 1px solid black;">Серийный №</td> <td style="width: 33%; border-bottom: 1px solid black;">Дата выпуска</td> </tr> <tr> <td style="border-bottom: 1px solid black;">Продан магазином</td> <td style="border-bottom: 1px solid black;">Дата продажи</td> <td style="border-bottom: 1px solid black;">Подпись продавца, штамп магазина</td> </tr> <tr> <td colspan="3" style="border-bottom: 1px solid black;">Характер неисправности</td> </tr> <tr> <td colspan="3" style="border-bottom: 1px solid black;"> </td> </tr> <tr> <td colspan="3" style="border-bottom: 1px solid black;"> </td> </tr> </table>	Модель холодильника	Серийный №	Дата выпуска	Продан магазином	Дата продажи	Подпись продавца, штамп магазина	Характер неисправности								
Модель холодильника	Серийный №	Дата выпуска														
Продан магазином	Дата продажи	Подпись продавца, штамп магазина														
Характер неисправности																

Выполненный ремонт _____ _____ _____ _____	
Специалист сервисной службы _____ Ф.И.О. _____ Подпись _____ Дата " ____ " _____ 20 ____ г      Штамп: _____ _____ Наименование и адрес организации, выполнившей ремонт _____ Владелец _____ Подпись _____	
Выполненный ремонт _____ _____ _____ _____	
Специалист сервисной службы _____ Ф.И.О. _____ Подпись _____ Дата " ____ " _____ 20 ____ г      Штамп: _____ _____ Наименование и адрес организации, выполнившей ремонт _____ Владелец _____ Подпись _____	
Выполненный ремонт _____ _____ _____ _____	
Специалист сервисной службы _____ Ф.И.О. _____ Подпись _____ Дата " ____ " _____ 20 ____ г      Штамп: _____ _____ Наименование и адрес организации, выполнившей ремонт _____ Владелец _____ Подпись _____	