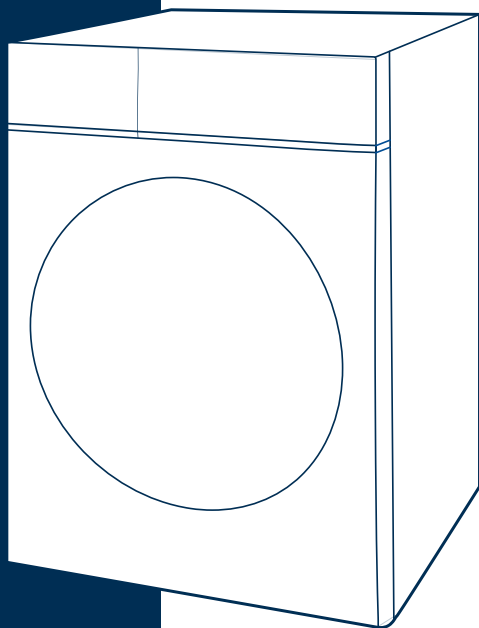



СУШИЛЬНАЯ
МАШИНА

РУКОВОДСТВО ПО ЭКСПЛУАТАЦИИ

Фронтальная
загрузка



ПОЖАЛУЙСТА, ПЕРЕД
НАЧАЛОМ РАБОТЫ 
ВНИМАТЕЛЬНО ИЗУЧИТЕ
ДАННОЕ РУКОВОДСТВО.

СОХРАНИТЕ ЕГО ДЛЯ
ДАЛЬНЕЙШЕГО
ИСПОЛЬЗОВАНИЯ.



ОСТОРОЖНО: ГОРЯЧИЕ
ПОВЕРХНОСТИ!



ОСТОРОЖНО: ОПАСНОСТЬ
ВОЗГОРАНИЯ!

МОДЕЛЬ: MD200D90WB/W-RU

СОДЕРЖАНИЕ

МЕРЫ ПРЕДОСТОРОЖНОСТИ

- Объяснение символов..... 4
- Меры предосторожности..... 5

УСТАНОВКА

- Описание устройства 8
- Установка 9

ПОРЯДОК РАБОТЫ

- Краткое руководство..... 11
- Подготовка к работе..... 12
- Порядок работы..... 14
- Панель управления и дисплей..... 15
- Таблица программ..... 16
- Описание программ..... 17
- Описание дополнительных функций..... 18

УДАЛЕННОЕ УПРАВЛЕНИЕ

- Настройка управления при помощи приложения.. 21

ОБСЛУЖИВАНИЕ

- Чистка и уход 23
- Возможные неисправности и их устранение 26

ТЕХНИЧЕСКИЕ ХАРАКТЕРИСТИКИ

- Технические характеристики..... 28

Сушильная машина предназначена исключительно для использования в домашних условиях для сушки предварительно постиранных текстильных изделий и верхней одежды, на которых есть этикетка о возможности машинной сушки.

При покупке сушильной машины проверьте ее на отсутствие механических повреждений конструкции, внешнего оформления и упаковки, на функционирование, на соответствие разделу «КОМПЛЕКТНОСТЬ» настоящего Руководства по эксплуатации. Проверьте наличие гарантийного и отрывных талонов и правильность их заполнения (наличие серийного номера, даты продажи и печати фирмы-продавца).

Примечание:

Выполнение указанных проверок является обязанностью продавца. Сохраняйте кассовый чек, Руководство по эксплуатации и гарантийный талон до конца гарантийного срока эксплуатации.

Руководство по эксплуатации и гарантийный талон, прилагаемые к прибору, при утере не возобновляются.

Производитель постоянно совершенствует свои изделия и поэтому оставляет за собой право вносить изменения, не влияющие на безопасность и функционирование прибора.

Внимание!

В случае хранения или транспортировки сушильной машины при температуре ниже 0° С, необходимо перед эксплуатацией выдержать ее при комнатной температуре не менее 8 часов.

Примечание:

Изображения в руководстве имеют справочный характер. Модель и комплектация конкретной модели, приобретенной вами, может иметь отличия от изображений в инструкции.

МЕРЫ ПРЕДОСТОРОЖНОСТИ

■ Объяснение символов

Осторожно!

Данное предупреждение указывает на серьезные риски для жизни и здоровья.

Внимание!

Данное предупреждение указывает на риски травмирования или возможный ущерб от его несоблюдения.

Примечание

Данное предупреждение указывает на опасные ситуации, которые могут возникнуть от его несоблюдения.

МЕРЫ ПРЕДОСТОРОЖНОСТИ

- Во избежание опасных ситуаций поврежденный шнур питания подлежит замене производителем, его представителем по сервисному техническому обслуживанию или иным специалистом соответствующей квалификации.
- Следует использовать новые шланги, входящие в комплект поставки прибора; старые шланги не подлежат повторному использованию.
- Сушильная машина предназначена для использования только внутри помещения.
- Вентиляционные отверстия в корпусе не должны перекрываться ковровыми и иными покрытиями.
- Данное устройство не может использоваться детьми до 8 лет лицами с ограниченными физическими, сенсорными или умственными способностями и с недостаточным опытом или знаниями, кроме случаев, если они находятся под присмотром лица, отвечающего за их безопасность, или получили соответствующие инструкции, позволяющие им безопасно эксплуатировать электроприбор и дающие им представление об опасности, сопряженной с его эксплуатацией. Не позволяйте детям играть с устройством.
- Перед чисткой или техническим обслуживанием необходимо отключить сушильную машину от электросети.
- Перед сушкой убедитесь, что все карманы одежды пустые.
- Острые и твердые предметы, такие, как монеты, украшения, гвозди, болты, камешки и т.п., могут привести к серьезным повреждениям сушильной машины.
- Если прибор долго не используется, отключите сушильную машину от сети электропитания.
- Перед использованием проверьте, не забрались ли внутрь дети и домашние животные.
- Стеклопанель дверца может сильно нагреваться во время работы. Не допускайте непосредственного контакта детей и домашних животных с устройством во время работы.
- Обратите внимание, что напряжение и частота электрической сети должны соответствовать характеристикам устройства.
- При установке сушильной машины электрическая розетка или устройство защитного отключения (УЗО) должны быть легко доступными для возможности аварийного отключения прибора.
- Не используйте электрические разветвители или удлинители.

МЕРЫ ПРЕДОСТОРОЖНОСТИ

- Не подключайте устройство к электрической сети с меньшей номинальной силой тока, чем указано в характеристиках устройства.
- Не прикасайтесь к вилке кабеля питания мокрыми руками.
- В целях Вашей безопасности, разъем кабеля питания должен подключаться к двухполюсной розетке с заземляющим контактом. Внимательно проверьте и убедитесь в наличии правильного и надежного заземления Вашей розетки сети питания.
- Не устанавливайте сушильную машину в ванной комнате или местах с повышенной влажностью, а также помещениях с присутствием взрывоопасных или разъедающих газообразных веществ.
- Держите прибор вдали от источников тепла и прямых солнечных лучей, чтобы избежать деформации пластиковых и резиновых деталей.
- Убедитесь, что подсоединения к водопроводу и электричеству оборудования выполнены квалифицированным техническим специалистом в соответствии с инструкциями изготовителя устройства и законодательством по технике безопасности.
- Храните все упаковочные материалы (пластиковые пакеты, пенопласт и т.п.) вне доступа детей. Упаковочные материалы могут представлять опасность для детей.
- Данная сушительная машина предназначена только для бытового использования и только для сушки текстильных изделий, предназначенных для машинной сушки.
- Запрещается использование легковоспламеняющихся и взрывоопасных, такие как бензин, спирт и пр., или токсичных моющих средств для чистки прибора.
- Запрещается использование бензина, спирта и т.п. в качестве моющих средств.
- После завершения программы сушки подождите две минуты перед открытием дверцы.
- Запрещается становиться ногами на верхнюю часть устройства или сидеть на нем.
- Не прислоняйтесь к дверце устройства.
- Не закрывайте дверцу с приложением силы. Если дверца закрывается с трудом, проверьте, не находится ли внутри сушильной машины слишком много одежды и распределена ли она равномерно внутри барабана.
- Данный прибор не должен устанавливаться за запираемой либо сдвижной дверцей, или дверцей с петлями на стороне, противоположной петлям дверцы этой машины.

МЕРЫ ПРЕДОСТОРОЖНОСТИ

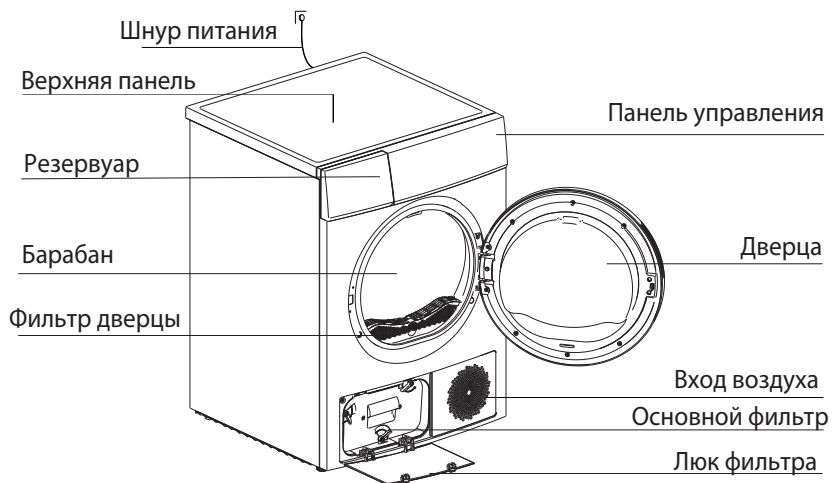
- Не включайте сушильную машину без установленных фильтров. Фильтры требуют периодической чистки.
- Данный прибор содержит хладагент R290, который является безопасным для окружающей среды, но огнеопасным. Держите сушильную машину вдали от источников открытого огня и высокой температуры.
- Не сушите вещи, которые не были предварительно постираны.
- Особое внимание следует уделить сушке вещей, которые были испачканы в маслах, жирах, легковоспламеняющихся продуктах типа спирта, бензина, скипидара, пятновыводителей, косметических средствах и т.п. Их допускается сушить только после тщательной стирки при высокой температуре с дополнительным добавлением моющего средства.
- Запрещается сушить изделия из латекса, резины, непромокаемых тканей и подобных материалов.
- Необходимо поддерживать достаточный уровень вентиляции в помещении.
- Не останавливайте машину до окончания цикла сушки, в противном случае, белье необходимо быстро вынуть и разложить для обеспечения рассеивания тепла.

Меры предосторожности при перемещении сушильной машины

- Перемещайте сушильную машину аккуратно. Прибор обладает большим весом и при некорректном обращении может стать причиной травм.
- Перед перемещением сушильной машины слейте воду, скапливающуюся в процессе работы в шлангах и фильтрах.
- Дверца сушильной машины при транспортировке или перемещениях должна быть закрыта. Запрещается перемещать прибор, держась за его дверцу.
- Прибор необходимо перемещать только в вертикальном положении. Нельзя наклонять его больше, чем на 30°.
- Не устанавливайте прибор в местах, где температура может падать ниже нуля. Скопившаяся в резервуаре и шлангах вода может при замерзании повредить его.

УСТАНОВКА

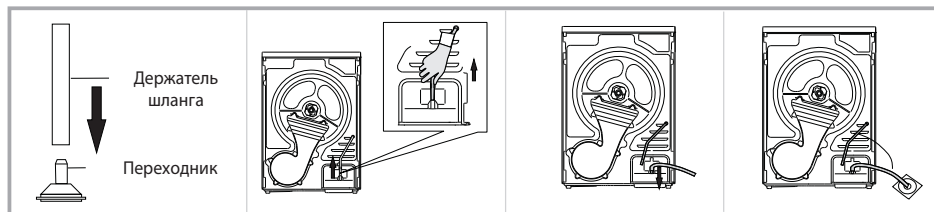
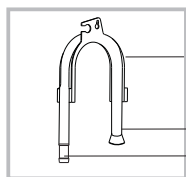
■ Описание устройства



📌 Примечание

- Внешний вид прибора на изображении является схематичным и может иметь отличия от его фактического вида.

Комплектность



Вытащите переходник сливного шланга

Вытащите сливной шланг

Соедините сливной шланг с насосом

Соедините сливной шланг с выходом канализации. Не перегибайте его.

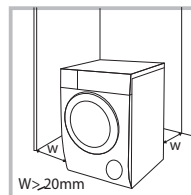
УСТАНОВКА

■ Установка

Место установки

Осторожно!

- Правильно установленная машина - залог отсутствия смещения и тряски при работе.
- Убедитесь, что сушильная машина не стоит на шнуре питания.



Место установки сушильной машины должно соответствовать следующим условиям:

- Поверхность должна быть твердой, ровной и сухой;
- Избегайте установки в местах попадания прямых солнечных лучей;
- Выбирайте помещение с достаточной вентиляцией;
- Температура в помещении должна быть выше 0°C;
- Сушильная машина должна устанавливаться на удалении от источников тепла, например, угольного или газового отопительного оборудования.

Распаковка

Осторожно!

- Упаковочный материал (например, пленка, пенопласт) может быть опасен для детей.
- Храните упаковочный материал подальше от детей!

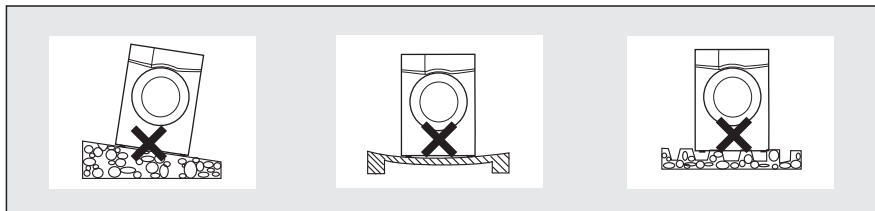
1. Снимите картонную коробку и извлеките пенопласт.

2. Приподнимите сушильную машину и уберите основание упаковки.

- Рекомендуется устанавливать сушильную машину рядом со стиральной машиной для удобства их совместного использования.
- Не устанавливайте сушильную машину поверх стиральной без специального комплекта крепежей. Установка должна осуществляться только квалифицированным специалистом.
- Не загораживайте воздуходаборник на передней стороне машины и вентиляционные отверстия на ее задней стороне. В помещении, где находится сушильная машина, не должна образовываться пыль и быть свободная циркуляция воздуха.

УСТАНОВКА

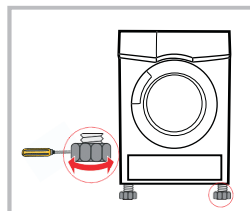
- Для минимизации вибрации и шума, прибор должен быть установлен на твердой и ровной поверхности.
- Запрещается снимать ножки машины.



Регулировка по уровню

Когда сушильная машина будет установлена на постоянном месте, проверьте, чтобы она была выровнена при помощи уровня.

Если это не так, отрегулируйте ножки вручную или с помощью инструмента.



Подключение к электросети

1. Убедитесь, параметры вашей электросети соответствует характеристикам прибора.
2. Не подключайте сушильную машину к универсальной вилке или розетке, не используйте адаптеры и удлинители.

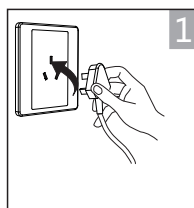
ПОРЯДОК РАБОТЫ

■ Краткое руководство

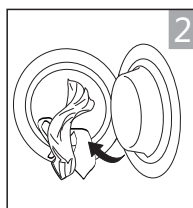
⚠ Внимание!

- Перед началом эксплуатации сушильной машины убедитесь, что она установлена правильно.

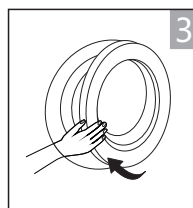
1. Перед сушкой



Включите в сеть



Загрузите белье



Закройте дверцу

2. Сушка



Нажмите Вкл/Выкл

Выберите программу

Выберите доп. функции

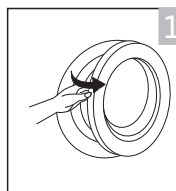
Нажмите Старт

📌 Примечание

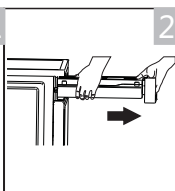
- Если выбраны настройки по умолчанию, пропустите шаг 3.

3. Окончание сушки

По окончании программы раздастся звуковой сигнал, на дисплее отобразится "End"



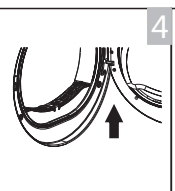
Откройте дверцу



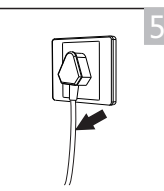
Вывньте резервуар



Слейте конденсат



Очистите фильтр



Отключите от сети



ПОРЯДОК РАБОТЫ

■ Подготовка к работе

- После транспортировки и установки прибор необходимо выдержать не менее 2 часов перед началом работы.
- Перед началом работы барабан необходимо прочистить при помощи мягкой ткани:
 - Положите немного чистой ветоши в барабан.
 - Включите прибор в сеть, нажмите 【⏻】.
 - Выберите программу AIR FRESH, нажмите 【▶||】.
 - После окончания программы очистите фильтр, см. раздел "Чистка и уход"
- Во время сушки компрессор издает шум, это нормальное явление.
 1. Перед сушкой тщательно отожмите одежду в стиральной машине. Интенсивный отжим сокращает время сушки и экономит энергию.
 2. Перед сушкой рассортируйте одежду по материалу и температуре сушки. Для одежды, которую вы будете гладить, выбирайте щадящий режим сушки.
 3. Перед сушкой застегните молнии, крючки и кнопки, пуговицы, завяжите тканевые ремни и т. д.
 4. Выньте из карманов все предметы, такие как зажигалки и спички.
 5. Вшейте или удалите косточки из бюстгалтеров.
 6. Закрывайте пододеяльники и наволочки, чтобы в них не свернулись мелкие предметы.
 7. Оставьте куртки открытыми и расстегните все длинные молнии, чтобы ткань высохла равномерно.
 8. Не пересушивайте одежду, потому что на пересушенной одежде легко образуются складки.
 9. Не сушите изделия, содержащие резину или аналогичные эластичные материалы.
 10. Поддерживайте чистоту вокруг сушильной машины. Пыль или мука на полу пожаро- и взрывоопасны.
 11. Дверцу следует открывать только после завершения программы сушильной машины, чтобы не обжечься горячим паром или о горячие поверхности.
 12. Очищайте ворсовый фильтр и опорожняйте резервуар для конденсата после каждого использования, чтобы избежать увеличения времени сушки и увеличения энергопотребления.
 13. Не сушите одежду после химчистки.
 14. Вещи, непригодные для сушки: тонкая синтетика, нейлон, шелк, шерсть, одежда с металлическими вставками, крупные вещи (одеяла, спальные мешки и т.п.), вещи из вспененной резины или содержащие ее, вещи, бывшие загрязненными легковоспламеняющимися веществами или косметическими средствами типа спрея для волос, лака для ногтей, растворителя лака и подобными им.

ПОРЯДОК РАБОТЫ

Рекомендации по загрузке (примерный вес одежды):

 <p>Свитер (смесовая ткань) 800 г</p>	 <p>Кофта (хлопок) 800 г</p>	 <p>Джинсы (800 г)</p>	 <p>Полотенце (хлопок) 900 г</p>
 <p>Простыня (хлопок) 600 г</p>	 <p>Рабочая одежда 1120 г</p>	 <p>Пижамы 200 г</p>	 <p>Рубашка (хлопок) 300 г</p>
 <p>Футболка (хлопок) 180 г</p>	 <p>Белье (хлопок) 70 г</p>	 <p>Носки (смешанная) 50 г</p>	



Внимание!

- Не превышайте максимальную загрузку машины.
- Не загружайте одежду, с которой капает вода, это может повредить сушильную машину.

Символы на одежде для выбора сушки:



Подходит для сушки в машинах барабанного типа



Обычная сушка: машинная сушка возможна при нормальной загрузке и температуре 80°C.



Деликатная сушка: сушить с осторожностью. Выбрать деликатную сушку с ограниченным тепловым воздействием.



Не сушить: вещи, не подходящие для машинной сушки.

ПОРЯДОК РАБОТЫ

■ Порядок работы

Выбор программы

Когда сушильная машина перейдет в режим ожидания, при помощи программатора выберите нужную программу.

Выберите дополнительные функции при необходимости - 【ОТЛОЖЕННЫЙ СТАРТ】 , 【ВРЕМЯ+】 , 【ВРЕМЯ-】 , 【ИНТЕНСИВНОСТЬ】 , 【АНТИ-СМИНАНИЕ】 , 【ОТКЛЮЧЕНИЕ ЗВУКА】 .

Нажмите кнопку 【▷||】 .

После окончания программы нажмите кнопку 【⏻】 .

Начало работы

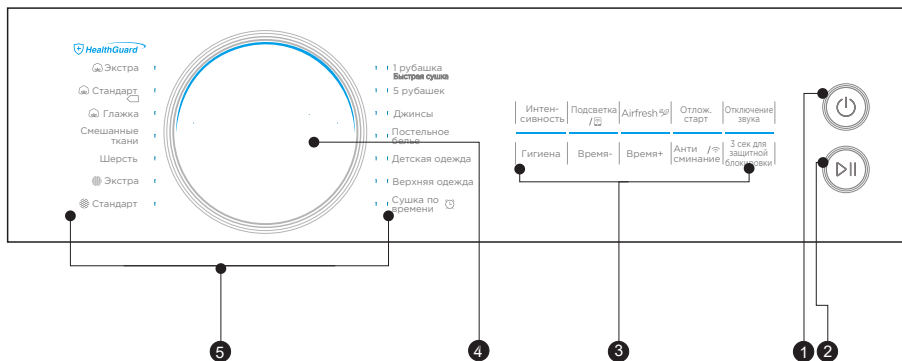
Как только программа начнет работать, начнет вращаться барабан. На LED дисплее отобразится фаза программы и остающееся время до ее завершения.

Окончание работы

1. По окончании программы барабан перестанет вращаться и на дисплее отобразится надпись "END". Машина автоматически перейдет в режим "Анти-сминание", если пользователь не вынет из нее одежду.
Нажмите кнопку 【⏻】 для выключения прибора и отсоедините его от сети.
2. Если машина внезапно остановилась или на дисплее появился код ошибки, обратитесь к разделу "Возможные неисправности и их устранение"

ПОРЯДОК РАБОТЫ

■ Панель управления и дисплей



1 ВКЛ/ВЫКЛ

Включение/выключение прибора

2 СТАРТ/ПАУЗА

Начинает или приостанавливает цикл сушки

3 Дополнительные функции

Позволяет выбрать дополнительные функции сушки

4 Дисплей

Показывает оставшееся время программы, служебные сообщения, выбранные настройки.

5 ВЫБОР ПРОГРАММЫ

Выбирайте программу в зависимости от типа белья и задач сушки



Отложенный старт



Защитная блокировка



Оставшееся время программы / код ошибки



Предупреждение - очистить фильтры



Предупреждение - Резервуар конденсата полон



Интенсивность сушки (три уровня)



Подсветка



Отключение звука



Анти-сминание

ПОРЯДОК РАБОТЫ

■ Таблица программ

Программа	Загрузка (кг)	Отложенный старт	Установка времени
ХЛОПОК ЭКСТРА	9.0	●	
ХЛОПОК СТАНДАРТ	9.0	●	
ХЛОПОК ГЛАЖКА	9.0	●	
СМЕШАННЫЕ ТКАНИ	3.5	●	
СИНТЕТИКА ЭКСТРА	4.5	●	
СИНТЕТИКА СТАНДАРТ	4.5	●	
ШЕРСТЬ	1.0	●	
1 РУБАШКА	0.2	●	
5 РУБАШЕК	1.0	●	
ДЖИНСЫ	4.5	●	
ПОСТЕЛЬНОЕ БЕЛЬЕ	4.5	●	
ДЕТСКАЯ ОДЕЖДА	1.0	●	
ВЕРХНЯЯ ОДЕЖДА	3.0	●	
СУШКА ПО ВРЕМЕНИ	-	●	●



Примечание

- Параметры в данной таблице даны только для сведения пользователя. Фактические параметры могут немного отличаться от параметров выше-приведенной таблицы.

ПОРЯДОК РАБОТЫ

■ Описание программ

ХЛОПОК ЭКСТРА	Для сушки одно- или многослойных хлопковых вещей, которые необходимо полностью высушить, с последующим хранением.
ХЛОПОК СТАНДАРТ	
ХЛОПОК ГЛАЖКА	Для сушки однослойных хлопковых вещей до состояния легкой влажности, чтобы их можно было погладить.
СМЕШАННЫЕ ТКАНИ	Для сушки вещей из смесовых тканей, хлопка и синтетики.
СИНТЕТИКА ЭКСТРА	Для сушки толстых или многослойных вещей из синтетики, которые необходимо полностью высушить.
СИНТЕТИКА СТАНДАРТ	Для сушки тонких или однослойных вещей из синтетики, которые не предназначены для глажки - полиэстровые рубашки, детские вещи, носки.
ШЕРСТЬ	Для сушки шерстяных вещей, на которых есть ярлык «Машинная стирка». Обратите внимание, что не все шерстяные вещи можно сушить.
1 РУБАШКА 5 РУБАШЕК	Положите вещи расправленными в сушилку. После окончания программы сразу же выньте их и повесьте на плечики.
ДЖИНСЫ	Для сушки джинсов или подобной одежды, которая была предварительно отжата в стиральной машине на высокой скорости.
ПОСТЕЛЬНОЕ БЕЛЬЕ	Сушка простыней, одеял или прочих крупных предметов.
ВЕРХНЯЯ ОДЕЖДА	Сушка верхней, водостойкой одежды, пригодной для машинной сушки.
СУШКА ПО ВРЕМЕНИ	Для сушки индивидуальных вещей либо изделий из многослойных тканей с различным поведением при сушке - курток, подушек, различных крупных предметов одежды. Диапазон времени - от 10 до 180 мин (шаг - 10 мин)

ПОРЯДОК РАБОТЫ

■ Описание дополнительных функций

Отлож.
старт

Отложенный старт

1. Включите машину, выберите программу
2. Нажмите кнопку "ОТЛОЖЕННЫЙ СТАРТ", затем при помощи этой кнопки выберите время таймера до начала старта.
3. Нажмите **▶||** для начала отсчета таймера.



Выберите программу



Установка таймера



Старт

Для приостановки функции до начала работы программы нажмите **▶||** снова. Для отмены таймера выключите прибор.

Время

Время сушки

После выбора программы "СУШКА ПО ВРЕМЕНИ" нажимайте на кнопки "ВРЕМЯ+" и "ВРЕМЯ-" для увеличения или уменьшения времени программы соответственно.

Интенс
ивность

Интенсивность сушки

Вы можете выбрать интенсивность сушки из четырех уровней. Данную функцию можно активировать только до начала работы программы. Данная функция недоступна в программах: "1 РУБАШКА", "ПОСТЕЛЬНОЕ БЕЛЬЕ", "СУШКА ПО ВРЕМЕНИ", "ШЕРСТЬ", "ГЛАЖКА", "AIR FRESH".



Освежение AIR FRESH

Дополнительная функция по поддержанию свежести одежды, оставшейся в машине после сушки. Каждые полчаса барабан поворачивается, перетряхивая одежду и позволяя воздуху циркулировать через нее. Это предотвращает ее сминание и появление неприятных запахов. Время работы программы - до 8 часов.



Отключение звуковых сигналов

Нажмите кнопку "ОТКЛЮЧЕНИЕ ЗВУКА" для полного отключения звуковых сигналов. Повторное нажатие включит их снова.

Подсв
етка

Подсветка барабана

Подсветка внутри барабана будет работать в течение 1 минуты, после того, как нажата эта кнопка, либо после открытия дверцы.

ПОРЯДОК РАБОТЫ



Защитная блокировка

Предотвращает случайное нажатие кнопок детьми.



Нажать и удерживать не менее 3 секунд кнопку 3S FOR CHILD LOCK до появления звукового сигнала.



В этом режиме блокируются все кнопки, кроме ВКЛ/ВЫКЛ и блокировки.

Для отмены функции в процессе цикла сушки необходимо повторно нажать и удерживать те же самые кнопки не менее 3 секунд. На дисплее будет попеременно отображаться оставшееся время программы и символы "CL".



Внимание!

- Блокировка не будет автоматически выключена после окончания цикла сушки. Если после активации функции «Защитная блокировка», вы решили выбрать другую программу, отключите функцию «Защитная блокировка» и после этого выберите нужную программу.



Анти-сминание

Данная функция представляет собой дополнительную обработку одежды в барабане после конца основной программы, предотвращая ее сминание. Во время этой фазы можно доставать одежду из барабана. Длительность этой фазы - от 30 минут (по умолчанию) до 120 минут (ручная настройка). Данная функция применима ко всем программам, кроме "ШЕРСТЬ" и "AIRFRESH".



Wi-Fi

Удерживайте кнопку соединения с сетью в течение 3 сек, прибор начнет подключение к интернету на вашем смартфоне. Вы можете перейти к настройкам и включить беспроводное соединение и выбрать точку доступа.



Удаленное управление

Включите функцию WiFi, а затем удаленное управление, нажав данную кнопку на 3 секунды. За более подробными инструкциями см. раздел "Удаленное управление".



Внимание!

- Для активации удаленного управления необходимо:
 - Прибор должен быть подключен к Интернету
 - Дверца должна быть закрыта.
- При открытии дверцы удаленное управление невозможно.
- Удаленное управление автоматически отключится после конца программы. Для дальнейшего управления его необходимо включить снова.

ПОРЯДОК РАБОТЫ

Гигиена

Гигиена

Специальная функция для дополнительной стерилизации одежды в сушильной машине. При активации данной функции после окончания основной программы температура в течение 30 минут будет оставаться такой же высокой для повышения эффективности сушки.

Данная функция работает со всеми программами, кроме "ХЛОПОК ГЛАЖКА", "СУШКА ПО ВРЕМЕНИ", "ШЕРСТЬ", "AIR FRESH".

УДАЛЕННОЕ УПРАВЛЕНИЕ

■ Настройка удаленного управления при помощи приложения MSMAARTHOME

Перед началом работы убедитесь, что:

1. Ваш смартфон подключен к домашней WiFi сети, и пароль вам известен.
2. Вы находитесь рядом с устройством.
3. Ваш беспроводной роутер включен и раздает сигнал частотой 2.4 ГГц.

1 Установите приложение MSmartHome

Отсканируйте QR код внизу, либо найдите "MSmartHome" в Google play (система Android) или App Store (система ios) и установите его.



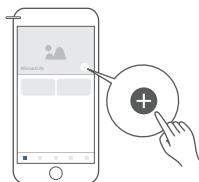
2 Зарегистрируйтесь или войдите в приложение

Откройте приложение и создайте новый профиль пользователя либо войдите в него, если он у вас уже есть. Правильно выберите страну нахождения.



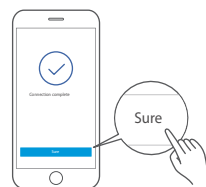
3 Добавьте ваше устройство

Нажмите "+" для добавления устройства в ваш профиль MSmartHome. Выберите тип устройства (Стиральная машина), затем номер модели.



4 Подключитесь к сети

Следуйте инструкциям в приложении для установки соединения WiFi. Если соединение прерывается, следуйте подсказкам в приложении.




5 Выберите при помощи программатора стиральной машины любую из программ. Затем нажмите и удерживайте в течение 3 сек кнопку соединения с сетью , пока на дисплее не отобразится AP.

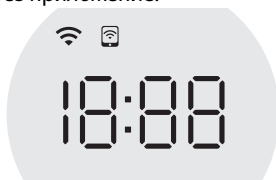


6 Подключите телефон к сигналу, подаваемому прибором. Пароль по умолчанию - 12345678. После этого вы можете начать удаленное управление в приложении.




УДАЛЕННОЕ УПРАВЛЕНИЕ

- 7 Теперь каждый раз после включения, для начала работы в удаленном режиме выберите любую программу при помощи программатора, затем нажмите и удерживайте кнопку , пока на дисплее не появится символ удаленного управления. Теперь вы можете управлять устройством через приложение.






Индикатор статуса WiFi

	Медленно мигает	Ждет подключения
	Быстро мигает	Подключение
	Горит постоянно	Подключен к беспроводному роутеру

- При дистанционном управлении устройством рекомендуется, чтобы смартфон был максимально близко к устройству.
- Если устройство поддерживает только частоту WiFi канала 2.4ГГц, убедитесь, что для соединения выбран канал частотой 2,4 ГГц.
- Рекомендуется использовать в качестве SSID имени роутера только буквенно-цифровые обозначения. Если в SSID имени есть знаки пунктуации, пробелы, специальные символы и т.п., приложение может не найти его в списке доступных сетей. Если данная сеть не будет отображаться в приложении, вам необходимо изменить ее имя.
- Большое количество подключенных к WiFi роутеру устройств может повлиять на стабильность сети. Это зависит также от характеристик роутера и других факторов.
- При изменении наименования WiFi сети, имени роутера и сетевого пароля, повторите описанные выше действия для повторного подключения к сети.
- В связи с постоянным улучшением программы, содержание и интерфейс приложения могут меняться. Определяющими будут текущие параметры приложения.

Включение Wi-Fi:

1. Выберите любую программу при помощи программатора. Нажмите и удерживайте в течение 3 сек кнопку соединения с сетью . Это также позволит установить или перезагрузить сетевые настройки.
2. Выберите любую программу при помощи программатора. Нажмите и удерживайте кнопку  для включения Wi-Fi и удаленного управления. Если вы не настраиваете сеть в первый раз или не собираетесь переустанавливать настройки, рекомендуется использовать данный способ. На дисплее загорится индикатор , который обозначает, что прибор вошел в режим удаленного управления.

Отключение Wi-Fi:

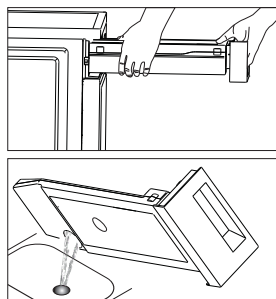
1. Нажмите и удерживайте кнопку соединения с сетью в течение 3 сек.
2. Выключите прибор.

ОБСЛУЖИВАНИЕ


■ Чистка и уход

Слив резервуара для воды

- Возьмитесь за резервуар двумя руками и вытащите его из машины.
- Наклоните резервуар и слейте конденсат в раковину.
- Установите резервуар на место.



⚠ Внимание!

- Сливайте воду после каждого использования.
- Если резервуар переполнится, выполнение программы будет приостановлено и на дисплее загорится индикатор . После слива воды возобновите программу, нажав кнопку **【▶||】**.
- Вода из резервуара не предназначена для питья.
- Не используйте прибор без резервуара для воды.

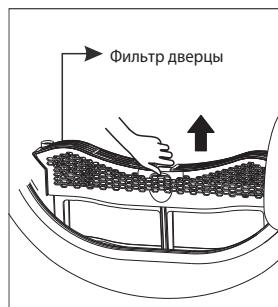
Очистка системы фильтров

Данная сушилка оснащена предварительным ворсовым фильтром дверцы и базовым фильтром перед теплообменником для дополнительной защиты. Не забывайте очищать дверной фильтр после каждого цикла.

Базовый фильтр необходимо очищать после каждой пятой программы сушки.

Очистка фильтра дверцы

- Откройте дверцу и выньте фильтр.
- Откройте фильтр, выньте скопившийся мусор. Фильтр можно мыть.
- Тщательно высушите фильтр перед установкой на место.



⚠ Внимание!

- Убедитесь, что фильтр установлен правильно.

ОБСЛУЖИВАНИЕ

Внимание!

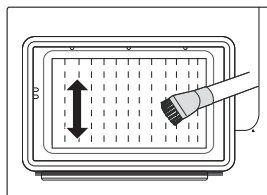
- Мусор, нити, ворс и т.п., накопившиеся на фильтре, блокируют циркуляцию воздуха. Несвоевременная чистка фильтра приведет к повышенному расходу энергии и времени сушки.
- Отключите прибор от сети перед чисткой фильтра!
- Не пользуйтесь сушильной машиной без установленного фильтра.

Очистка теплообменника

Осторожно!

Не касайтесь теплообменника руками во избежание ожогов.

- Проводите чистку теплообменника раз в 6 месяцев при помощи пылесоса с насадкой-щеточкой.
- При чистке теплообменника не применяйте излишнюю силу. В противном случае он может быть поврежден. Сушильная машина не сможет работать, если охлаждающие ребра будут сломаны или деформированы.



ОБСЛУЖИВАНИЕ

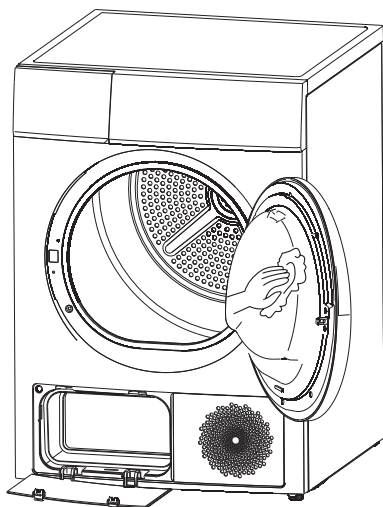
Чистка корпуса

Правильное обслуживание сушильной машины может продлить ее эксплуатацию. Поверхности могут быть очищены с помощью разбавленных неабразивных нейтральных моющих средств при необходимости. В случае разлива воды, используйте влажную ткань, чтобы сразу же ее вытереть. Использование острых предметов не допускается.



Внимание!

- Перед чисткой и обслуживанием отключайте прибор от сети.
- Очищайте прибор слегка влажной мягкой тряпкой, смоченной в воде.
- Не используйте растворители, абразивные чистящие средства, средства для стекла или универсальные чистящие средства. Они могут повредить пластиковые поверхности и прочие части прибора.
- Надевайте защитные перчатки во время чистки.





- Используйте слегка влажную тряпку, смоченную водой.
- Протрите стеклянную дверцу.
- Протрите уплотнители дверцы.
- Протрите датчик влажности внутри барабана.
- Выньте фильтры, протрите уплотнения и воздухозаборные отверстия.
- Перед началом работы протрите прибор сухой тряпкой.


ОБСЛУЖИВАНИЕ

■ Возможные неисправности и их устранение

Ниже приведен список самых частых проблем, решить которые можно без обращения в сервис.

Проблема	Решение
Дисплей не загорается	<ul style="list-style-type: none">• Проверьте, есть ли напряжение в сети.• Проверьте, вставлена ли вилка в розетку.• Проверьте, запущена ли программа.• Нажмите кнопку 【 ⏻ 】.
Горит индикатор 	<ul style="list-style-type: none">• Проверьте резервуар для конденсата. Если он переполнен, слейте его и перезапустите программу.• Если резервуар не полон, перезапустите прибор.• Если индикатор продолжает гореть после данных шагов, обратитесь в службу сервиса.
Горит индикатор 	Очистите ворсовый фильтр
Программа не запускается	<ul style="list-style-type: none">• Проверьте, включен ли прибор в сеть.• Проверьте, закрыта ли дверца.• Проверьте, выбрана ли программа.• Нажмите кнопку 【 ▶ 】.
Недостаточный уровень сухости либо время сушки слишком долгое	<ul style="list-style-type: none">• Очистите ворсовый фильтр и теплообменник.• Проверьте, не заблокированы ли вентиляционные отверстия.• Проверьте сливной шланг.• Убедитесь, что место установки соответствует требованиям.• Используйте программу более высокой интенсивности или сушку по времени.
Посторонний шум	Шум идет от работы компрессора, это нормальное явление
Прибор автоматически выключается после окончания программы	Прибор автоматически выключается после окончания программы в целях экономии энергии, это нормальное явление.

ОБСЛУЖИВАНИЕ

Код ошибки	Причина	Решение
<i>E32</i>	Неисправность датчика влажности	Обратитесь в сервисную службу
<i>E33</i>	Неисправность датчика температуры	Обратитесь в сервисную службу
<i>E82</i>	Неисправность цепи основной платы	Обратитесь в сервисную службу
"  "	Неисправность датчика уровня воды или водяного насоса	Обратитесь в сервисную службу
	Резервуар конденсата заполнен	Слейте воду из резервуара



Примечание

- Если проблему устранить не удастся, обратитесь в сервисный центр.

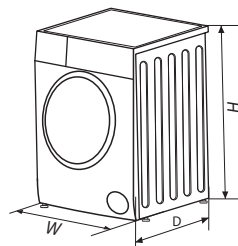
ТЕХНИЧЕСКИЕ ХАРАКТЕРИСТИКИ

■ Технические характеристики

Электропитание 220-240В~,50 Гц

Макс.сила тока 10А

Хладагент R290 / 150 г



Модель	Загрузка	Габариты (Ш*Г*В мм)	Вес нетто	Номин. мощность
MD200D90WB/W-RU	9.0 кг	650*595*845	49 кг	800 Вт

Информация о сертификации	Данный продукт соответствует техническим регламентам ТС: ТР ТС 004/2011 "О безопасности низковольтного оборудования" ТР ТС 020/2011 "Электромагнитная совместимость технических средств" ТР ЕАЭС 037/2016 "Об ограничении применения опасных веществ в изделиях электротехники и радиоэлектроники"
Изготовитель:	Уси Литтл Суон Электрик Компани Лимитед №18 Саут Чанцзян Род, Нью Дистрикт, Уси, пров. Цзянсу, Китай Сделано в Китае
Импортер в РФ:	ООО «Ориент Хоусхолд Аплиансес» 127015, РФ, г. Москва, ул. Новодмитровская, д.2, корп. 1, офис 406 Информационно-справочная служба: 8 (800) 777-00-88 ru.midea.com

ТЕХНИЧЕСКИЕ ХАРАКТЕРИСТИКИ

Модель		MD200D90WB/W-RU
Номинальная нагрузка		9.0 кг
Электропитание		220-240 В~ 50 Гц
Тип и количество хладагента		R290 / 150 г
Тип сушки		Конденсационная
Класс энергоэффективности	①	A++
Взвешенное ежегодное потребление энергии	②	258.9 кВт/ч в год
Стандартная программа сушки	③	Хлопок стандарт
Взвешенное энергопотребление стандартной программы при полной и частичной загрузке		1.60кВт/ч
Энергопотребление стандартной программы при полной загрузке		2.10 кВт/ч
Энергопотребление стандартной программы при частичной загрузке		1.22 кВт/ч
Мощность в выключенном режиме		0.4 Вт
Мощность в режиме ожидания		0.8 Вт
Длительность режима ожидания		10 мин
Длительность стандартной программы "Хлопок"		
Взвешенная длительность стандартной программы при полной и частичной загрузке		140 мин
Длительность стандартной программы при полной загрузке		185 мин
Длительность стандартной программы при частичной загрузке		115 мин
Класс эффективности сушки (от А до G)	④	B
Остаточное содержание влаги стандартной программы при полной загрузке		81%
Остаточное содержание влаги стандартной программы при частичной загрузке		81%
Взвешенное содержание влаги стандартной программы при полной и частичной загрузке		81%
Номинальный уровень шума при стандартной программе с полной загрузкой		69 дБ

ТЕХНИЧЕСКИЕ ХАРАКТЕРИСТИКИ

Примечание:

- 1 От A+++ (максимальное значение) до D (минимальное значение)
- 2 Потребление энергии рассчитано на основе 170 стандартных циклов сушки, при полной и частичной загрузке, и при потреблении энергии в экономичном режиме. Фактическое потребление энергии зависит от способа использования прибора.
- 3 «Хлопок стандарт» -это стандартная тестовая программа сушки, на которые ссылается информация на этикетке и в спецификации, она подходит для сушки стандартно загрязненного хлопкового белья и является самой эффективной программой с учетом совокупного расхода энергии и воды для сушки данного типа хлопкового белья, настоящая температура воды может отличаться от заявленной температуры цикла.
- 4 От A (максимальное значение) до G (минимальное значение)

Встроенный приемо-передающий модуль малого радиуса действия	WiFi
Стандарт	IEEE 802.11a/ b/g/n
Полоса радиочастот, МГц 2,4G WiFi	2402 - 2480
Максимальная выходная мощность передатчика, мВт	<20 мВт
Встроенный приемо-передающий модуль малого радиуса действия	Bluetooth
Стандарт	IEEE 802.15
Полоса радиочастот, МГц	2402 - 2480
Максимальная выходная мощность передатчика, мВт	<10 мВт

ТЕХНИЧЕСКИЕ ХАРАКТЕРИСТИКИ

Правильная утилизация



Данный символ, изображенный на изделии или на упаковке, указывает, что изделие не относится к разряду обычных бытовых отходов и после вывода из строя подлежит утилизации в надлежащем центре по утилизации электрического и электронного оборудования. Надлежащая утилизация прибора позволит избежать угрозы для окружающей среды и здоровья людей, вытекающей из неправильного обращения с прибором. Более подробную информацию по утилизации данного изделия можно получить в муниципалитете, местной службе по утилизации отходов или в магазине, где было приобретено изделие.

Срок службы прибора составляет 10 лет со дня продажи через розничную торговую сеть. В течение этого времени изготовитель обеспечивает потребителю возможность использования товара по назначению, а также выпуск и поставку запасных частей в торговые и ремонтные предприятия. В случае отсутствия штампа магазина срок службы исчисляется со дня изготовления.

Условия хранения – по группе 1(Л) по ГОСТ 15150. Приборы должны храниться в упакованном виде в сухих, проветриваемых помещениях при температуре воздуха от 5 °С до 40 °С и относительной влажности воздуха до 80 % (для 25 °С).

Гарантийные обязательства на прибор изложены в гарантийном талоне. Ремонт у лиц, не имеющих специального разрешения, запрещен!

Все технические усовершенствования будут учтены в новой версии руководства по эксплуатации, которое Вы сможете найти на нашем сайте **ru.midea.com**. Внешний вид изделия и цвет могут быть изменены производителем без предварительного уведомления.



Дату изготовления изделия Вы можете определить по серийному номеру, указанному на изделии и в гарантийном талоне в формате XXX-XXXXXXX-ГМДД-XXXXXX, где Г - год (его последняя цифра), М - месяц (1-9, А, В, С), ДД - дата, X - другие символы номера. Пример: 340-79662901-0В17-1320026, дата производства: 17 ноября 2020 г.



make yourself at home