



GENERATION FUTURE

RU



## ТЕХНИЧЕСКИЕ ХАРАКТЕРИСТИКИ стиральной машины 31007365 DWFT 413АН/1-07

Напряжение в сети		<b>220-240 В , частотой 50 Гц</b>
Электрический предохранитель в сети	А	<b>10</b>
Давление в гидравлической системе	МПа	<b>мин. 0,05 макс. 0,8</b>
Класс защиты от поражения электрическим током		<b>I (первый)</b>
Степень защиты		<b>IPX4</b>
Класс энергетической эффективности		<b>A</b>
Макс. скорость вращения на отжиге,	об/мин	<b>1400</b>
Макс. загрузка сухого белья, кг		<b>13,0</b>
Потребление энергии * (программа хлопок 60°C),	кВт·ч	<b>1,60</b>
Габаритные размеры , (высота x ширина x глубина корпуса),	см	<b>85 x 60 x 66,5</b>
Потребляемая мощность	Вт	<b>** смотри на табличке машины</b>

Примечание \* - Потребление электроэнергии определено по стандартной методике в лабораторных условиях на программе «Хлопок 60°C» при регламентированных параметрах: загрузке стандартного белья, температуре окружающей среды, температуре заливаемой воды и т.д.

Примечание. \*\* Электрические параметры модели машины указаны на табличке, расположенной на передней стенке за люком.

Благодарим Вас за покупку стиральной машины **Hoover**. Мы гордимся тем, что можем предложить вам полную линейку новых, инновационных и высокотехнологичных бытовых электроприборов, которые значительно облегчат вам жизнь.

Мы советуем Вам зарегистрировать ваше изделие на сайте [www.registerhoover.com](http://www.registerhoover.com) для того, чтобы обеспечить доступ к дополнительным услугам, которые мы предоставляем нашим постоянным клиентам.

Внимательно прочтите данное руководство для того чтобы правильно и безопасно использовать и обслуживать свою стиральную машину.



Используйте стиральную машину только после того, как внимательно прочтете эти инструкции. Рекомендуется хранить это руководство под рукой и сохранить его в хорошем состоянии для возможных будущих владельцев.

Следует проверить, что электроприбор поставлен вместе с настоящим руководством по эксплуатации, гарантийным талоном, адресами сервисных центров и ярлыком энергоэффективности. Также следует проверить, что в комплект стиральной машины входят пробки, фиксатор для сливного шланга, и лоток для жидкого моющего средства или отбеливающего средства (только для некоторых моделей). Мы рекомендуем Вам сохранить все эти компоненты.

Каждое изделие снабжено уникальным 16-разрядным идентификационным кодом ("серийным номером"), который напечатан на этикетке, наклеенной на электроприборе (в области загрузочного люка) или на конверте, который находится внутри стиральной машины. Этот код является своего рода идентификационной картой изделия, и вы должны будете зарегистрировать его при обращении в сервисный центр **Hoover**.

## Условия окружающей среды



Данный электроприбор промаркирован в соответствии с Европейской директивой 2012/19/EU относительно Отходов от электрического и электронного оборудования (ОЭЭО).

ОЭЭО содержат как загрязняющие вещества (которые могут оказывать негативное воздействие на окружающую среду) так и компоненты, которые могут использоваться повторно. ОЭЭО обязательно должны подвергаться специальной обработке для того, чтобы правильно удалить и утилизировать все загрязняющие природу вещества и восстановить и повторно использовать все материалы пригодные для повторного использования. Люди могут играть важную роль в защите окружающей среды от вредного воздействия на нее ОЭЭО; для этого нужно соблюдать несколько основных правил:

- ОЭЭО не должны утилизироваться как бытовые отходы;
- ОЭЭО должны отправляться на соответствующие пункты сбора, управляемые муниципальными властями или зарегистрированными компаниями. В некоторых странах для крупногабаритных ОЭЭО может быть организован их сбор на дому.

В некоторых странах, если вы покупаете новый электроприбор, то вы можете вернуть в магазин старый, который должен быть принят магазином бесплатно (один на один) при условии, что приобретается аналогичное новое оборудование.

## Содержание

- 1. ОБЩИЕ ПРАВИЛА БЕЗОПАСНОСТИ**
- 2. УСТАНОВКА**
- 3. ПРАКТИЧЕСКИЕ СОВЕТЫ**
- 4. ОБСЛУЖИВАНИЕ И ЧИСТКА**
- 5. КРАТКОЕ РУКОВОДСТВО ПОЛЬЗОВАТЕЛЯ**
- 6. ОРГАНЫ УПРАВЛЕНИЯ И ПРОГРАММЫ**
- 7. УСТРАНЕНИЕ НЕИСПРАВНОСТЕЙ И ГАРАНТИЙНЫЕ ОБЯЗАТЕЛЬСТВА**

# 1. ОБЩИЕ ПРАВИЛА БЕЗОПАСНОСТИ

- Данный электроприбор предназначен для бытовых и подобных им применений, например:

- Кухонные помещения для персонала в магазинах, офисах, и другие рабочие помещения;
- Загородные дома;
- Использование клиентами в отелях, мотелях, других жилых помещениях;
- В гостиницах типа "постель и завтрак".

Использование данного электроприбора для применений, отличных от бытовых, например, для коммерческих применений с участием специалистов или обученных пользователей, запрещается. Использование данного электроприбора для применений, отличных от домашних, может привести к снижению срока службы электроприбора, а также к отмене гарантии производителя. Производитель не несет предусмотренной законом ответственности за любые повреждения электроприбора или другие повреждения или потери, связанные с тем, что электроприбор использовался для применений отличных от домашних или бытовых (даже если он установлен в жилом доме или в бытовом помещении).

- Данный электроприбор может использоваться детьми, начиная с 8 лет, и лицами с нарушенными физическими или умственными

способностями, а также лицами, не обладающими достаточным опытом и знаниями, если за их действиями наблюдает ответственное лицо, или если эти лица были проинструктированы относительно безопасной эксплуатации электроприбора и осознают опасности, связанные с его работой. Не разрешайте детям играть с электроприбором. Чистка и обслуживание не должны выполняться детьми без наблюдения взрослых.

- Следите за тем, чтобы дети не играли с электроприбором.
- Дети младше 3 лет не должны находиться рядом с машиной или должны находиться под постоянным наблюдением взрослых.
- Поврежденный шнур питания должен заменяться производителем, его агентом по техобслуживанию, или квалифицированным специалистом. Это необходимо для обеспечения безопасности электроприбора.
- Следует использовать только те шланги, которые поставляются вместе с электроприбором. (Не используйте старые шланги).
- Давление воды должно быть в пределах от 0,05 МПа до 0,8 МПа.
- Убедитесь в том, что под основанием машины нет ковра, и что ковер не загромождает вентиляционные отверстия машины.
- Состояние **ВЫКЛЮЧЕНО** обеспечивается с помощью установки указательной риски

- на ручке управления программами в вертикальное положение. Если ручка управления находится в любом другом положении, то машина находится в состоянии ВКЛЮЧЕНО (только для моделей с диском выбора программ).
- Электроприбор должен быть установлен так, чтобы обеспечивался свободный доступ к электрической розетке.
  - Максимальная загрузка сухого белья зависит от используемой модели (см. панель управления).
  - Справочный листок технических данных изделия можно найти на веб-сайте производителя.

### Инструкции по безопасности

- Пред выполнением чистки или обслуживания стиральной машины отсоедините шнур питания от электрической розетки, и закройте водопроводный кран.
- Проверьте, что электроприбор заземлен. Если электроприбор не заземлен, обратитесь за помощью к опытному электрику.
- Не пользуйтесь преобразователями напряжения, тройниками, и удлинительными шнурами.



**ПРЕДУПРЕЖДЕНИЕ:**  
во время цикла стирки вода может нагреваться до очень высокой температуры.

- Перед тем как открыть загрузочный люк стиральной

машины, убедитесь в том, что в барабане машины нет воды.

- При отсоединении шнура питания от электрической розетки не держитесь за шнур, а держитесь за вилку.
- Не подвергайте стиральную машину воздействию дождя, прямого солнечного света, и другим погодным воздействиям.
- При перемещении стиральной машины не поднимайте машину за ручки управления или за выдвижную кассету для моющего средства. Во время транспортировки загрузочный люк не должен опираться на тележку. Рекомендуется поднимать машину при участии двух человек.
- В случае возникновения неисправности и/или при нарушении нормальной работы, выключите стиральную машину, закройте водопроводный кран и не пытайтесь отремонтировать электроприбор самостоятельно. Немедленно свяжитесь с сервисным центром и используйте только фирменные запчасти. Невыполнение этих требований может привести к снижению безопасности электроприбора.

Размещая маркировку **CE** на этой продукции, мы заявляем, под нашу ответственность, о соответствии всем Европейским нормам безопасности, охраны здоровья и экологическим требованиям, изложенным в законодательстве для данного вида продукции.

## 2. УСТАНОВКА

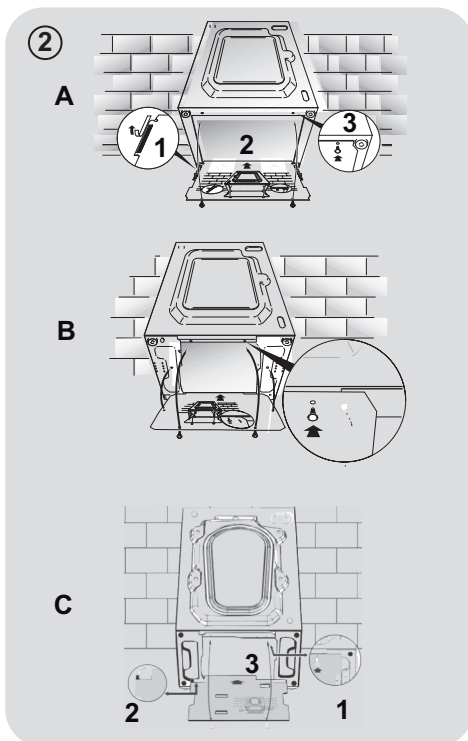
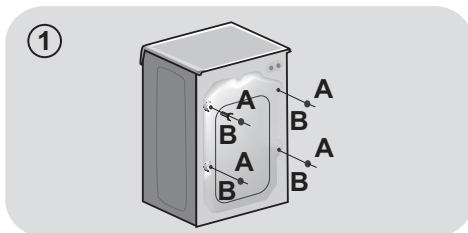
- Разрежьте завязки на шлангах, соблюдая при этом осторожность, чтобы не повредить шланги и шнур питания.
- Выверните **2** или **4** винта (**A**) на задней стенке и снимите **2** или **4** прокладки (**B**), как показано на **рис.1**.
- Закройте **2** или **4** отверстия пробками, которые находятся в конверте с инструкцией.
- Если стиральная машина является **встраиваемой**, то после разрезания завязок на шлангах, выверните **3** или **4** винта (**A**) и снимите **3** или **4** прокладки (**B**).
- В некоторых моделях **1** или **большее количество** прокладок падает внутрь машины: Наклоните стиральную машину вперед, чтобы извлечь их. Закройте отверстия пробками, которые находятся в конверте.



### **ПРЕДУПРЕЖДЕНИЕ:**

**Храните упаковочные материалы в недоступном для детей месте.**

- Установите на дно полистироловую прокладку, как показано на **рис. 2** (в соответствии с моделью стиральной машины могут быть варианты **A**, **B** или **C**).



## Подключение к водопроводной линии

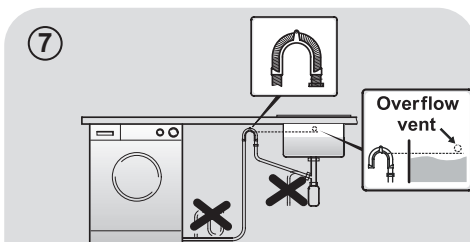
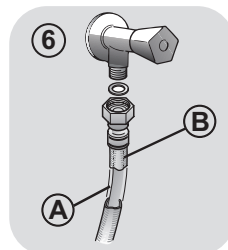
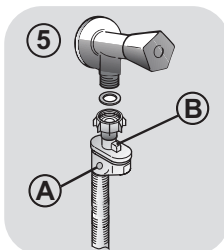
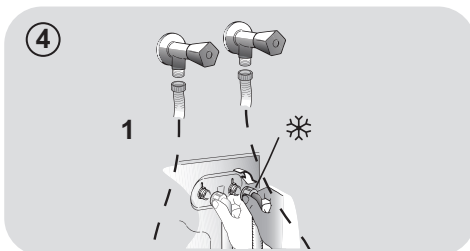
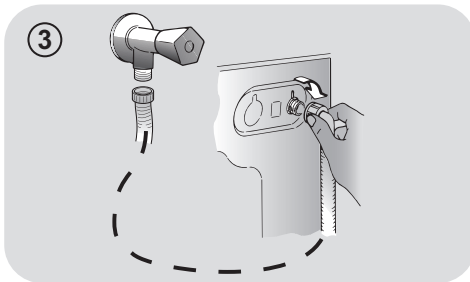
- Подключите заливной шланг к крану (рис. 3) используя только новый шланг, поставляемый с бытовым устройством (не используйте старые шланги).

- Некоторые модели могут иметь одну или несколько из перечисленных ниже функций:

- **HOT&COLD (ГОРЯЧАЯ И ХОЛОДНАЯ)** (рис. 4): Подсоединение к стиральной машине линий горячей и холодной воды обеспечивает экономию электроэнергии. Подсоедините серый шланг к водопроводному крану линии холодной воды ❄️ а красный шланг к водопроводному крану линии горячей воды. Стиральная машина может быть подсоединена только к крану холодной воды: в этом случае некоторые из программ могут начинаться с запаздыванием в несколько минут.

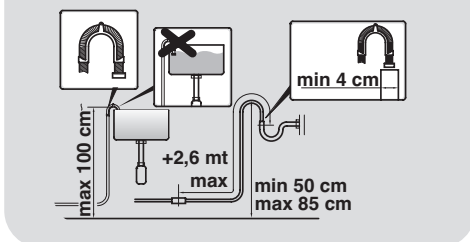
- **AQUASTOP (ПРЕКРАЩЕНИЕ ПОДАЧИ ВОДЫ)** (рис. 5): В шланге подачи воды установлено устройство, которое при повреждении шланга подачи воды прекращает подачу воды в стиральную машину; в этом случае в окне "А" появляется красная метка, что указывает на то, что шланг нужно заменить. Чтобы отвернуть гайку, нужно нажать на фиксатор "В".

- **AQUAPROTECT - (ЗАЩИТА ПОДАЧИ ВОДЫ) – ШЛАНГ ПОДАЧИ ВОДЫ С ОБОЛОЧКОЙ** (рис. 6): При наличии утечки воды из основного внутреннего шланга "А", в прозрачной оболочке шланга "В" будет скапливаться вода, позволяющая завершить цикл стирки. После окончания цикла стирки свяжитесь с сервисным центром для того, чтобы заменить шланг подачи воды.



## Установка

- Проследите за тем, чтобы не было перегибания или деформации шланга в пространстве между стиральной машиной и стеной. Поместите конец сливного шланга в ванну или подсоедините его к сливному отверстию в стене (предпочтительно), расположенному на высоте не менее 50 см от пола. Диаметр сливного шланга должен быть больше диаметра шланга подачи воды (рис. 7).

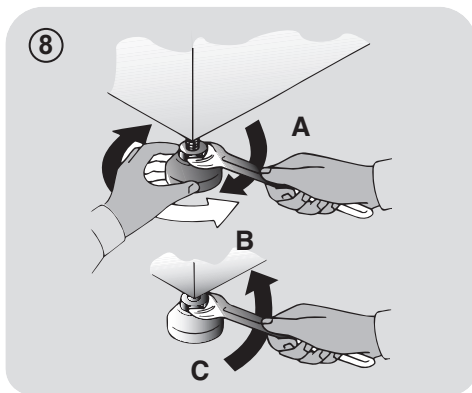


- Отрегулируйте горизонтальный уровень стиральной машины с помощью ножек, как показано на **рис. 8**:
  - a. поверните гайку по часовой стрелке, чтобы освободить винт;
  - b. поверните ножку, чтобы она поднялась или опустилась до соприкосновения с полом;
  - c. зафиксируйте ножку с помощью гайки так, чтобы гайка вошла в контакт с дном стиральной машины.
- Подключите стиральную машину к электросети.



#### ПРЕДУПРЕЖДЕНИЕ:

Если нужно заменить сетевой шнур, свяжитесь с сервисным центром.



### Выдвижная кассета для моющего средства

Выдвижная кассета для моющего средства имеет три отсека, как показано на **рис. 9**:

- отсек "1": для моющего средства, используемого для предварительной стирки;
- отсек "2" (с цветочным значком): для специальных добавок, умягчителей воды, крахмала, ароматизаторов, и т. п.;

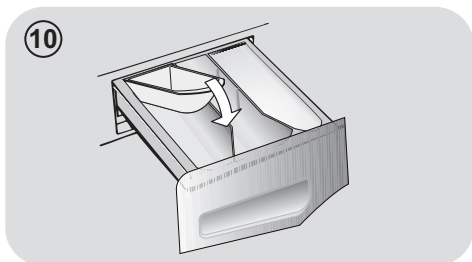
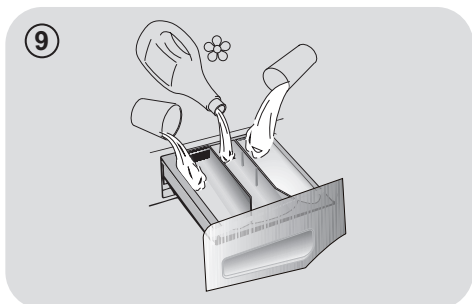


#### ПРЕДУПРЕЖДЕНИЕ:

Используйте только жидкие продукты, стиральная машина автоматически дозирует добавки для каждого цикла во время последнего полоскания.

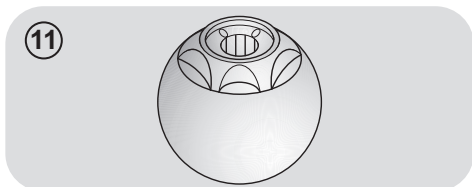
- отсек "2": для моющего средства.

В некоторых моделях имеется чашка для жидкого моющего средства (**рис. 10**). Чтобы использовать чашку для жидкого моющего средства, поместите ее в отсек "2". При этом жидкое моющее средство попадет в барабан стиральной машины в нужное время. Эта чашка также может использоваться для отбеливающего средства при выборе программы "Полоскание".



#### ПРЕДУПРЕЖДЕНИЕ:

Некоторые моющие средства являются трудноудаляемыми. В этом случае рекомендуется установить в барабан стиральной машины специальный контейнер (пример на **рис. 11**).





### 3. ПРАКТИЧЕСКИЕ СОВЕТЫ

#### Советы относительно загрузки белья

**ПРЕДУПРЕЖДЕНИЕ:** При сортировке белья следует проверить, что:

- из белья для стирки удалены металлические предметы, такие как, например, шпильки и монеты;
  - пуговицы и молнии застегнуты, пояса и ленты завязаны;
  - со штор сняты ролики;
  - следует внимательно прочесть информацию на ярлыках с указаниями относительно стирки;
  - следует удалить стойкие пятна с помощью специальных моющих средств.
- при стирке ковриков, покрывал и других тяжелых тканей не рекомендуется использовать отжим.
  - Перед стиркой изделий из шерстяных тканей следует убедиться в том, что данное изделие может стираться в стиральной машине.

#### Полезные советы для пользователя

Советы относительно бережного по отношению к природе и экономичного использования стиральной машины.

**Загружайте в стиральную машину максимальное рекомендованное количество белья.**

- Обеспечьте наилучшее использование электроэнергии, воды, моющего средства и времени с помощью максимальной рекомендованной загрузки вашей стиральной машины. При полной загрузке машины экономится 50% электроэнергии по сравнению с двумя половинными загрузками.

**Вам нужна предварительная стирка?**

- Только для очень грязного белья! **СЭКОНОМЬТЕ** моющее средство, время, воду, и от 5 до 15% электроэнергии, не используя режим предварительной стирки (Prewash) для стирки не очень сильно загрязненного белья.

**Требуется ли горячая вода?**

- Заранее обработайте пятна с помощью пятновыводителя, или замочите белье в воде перед стиркой для того, чтобы устранить необходимость выполнения стирки при высокой температуре. Сэкономьте до 50% электроэнергии с помощью использования программы стирки при температуре 60°C.

Следуйте указаниям и рекомендациям относительно **использования мощного средства при разных температурах**, которые приведены в **кратком руководстве**. В любом случае обязательно прочтите инструкции относительно правильного использования и дозировки мощного средства, приведенные на его упаковке.

**При стирке сильно загрязненных белых тканей мы рекомендуем вам пользоваться программами для хлопчатобумажных тканей с температурой 60°C** или выше и использовать при этом обычный стиральный порошок (для стирки сильно загрязненных вещей), содержащий отбеливающие вещества, который при умеренных/высоких температурах обеспечивает превосходные результаты.

**Для стирки при температуре от 40°C до 60°C** тип используемого моющего средства должен соответствовать типу ткани и уровню ее загрязнения. Обычные стиральные порошки хорошо подходят для "белых" и цветных тканей с прочной краской, а жидкие моющие средства или "защищающие цвет" стиральные порошки хорошо подходят для стирки цветных тканей с небольшими уровнями загрязнения.

**Для стирки при температуре ниже 40°C** мы рекомендуем использовать жидкие моющие средства, или моющие средства, на которых указано, что они могут применяться для стирки при низкой температуре.

**Для стирки изделий из шерсти или шелка** пользуйтесь только специальными моющими средствами, предназначенными для этих тканей.

## 4. ОБСЛУЖИВАНИЕ И ЧИСТКА

Для чистки наружных поверхностей стиральной машины используйте влажную ткань. Не используйте абразивные чистящие средства, спирт и/или растворители. Для обычной чистки стиральной машины не требуются специальные процедуры: очистите отсеки кассеты для моющих средств и фильтры; ниже представлены указания относительно перемещения стиральной машины и относительно ухода за ней при длительном хранении.

### Чистка выдвижной кассеты для моющих средств

- Рекомендуется чистить кассету для моющих средств, чтобы предотвратить накопления в ней моющего средства и добавок.
- Для этого нужно извлечь кассету, приложив небольшое усилие, промыть ее под струей воды, и установить на место.

### Чистка фильтра

- В стиральной машине имеется специальный фильтр, задерживающий достаточно крупные загрязнения (например, пуговицы и монеты) которые могут забить слив.
- Только для некоторых моделей: Извлеките гофрированный шланг, удалите пробку и слейте воду в контейнер.
- Перед выворачиванием фильтра рекомендуется положить под него кусок впитывающей воду ткани, чтобы сохранить пол сухим.
- Поверните фильтр против часовой стрелки до ограничителя.
- Снимите и очистите фильтр; затем установите его на место, повернув по часовой стрелке.

- Установите все детали на место, выполнив описанные выше операции в обратной последовательности.



### Советы относительно перемещения стиральной машины и длительного ее хранения

- Если стиральная машина должна храниться в неотапливаемом помещении в течение длительного времени, слейте из шлангов всю воду.
- Отсоедините стиральную машину от электрической сети.
- Снимите со шланга фиксирующую ленту и опустите шланг, чтобы полностью слить воду в контейнер.
- Закрепите сливной шланг с помощью ленты.

## 5. КРАТКОЕ РУКОВОДСТВО ПОЛЬЗОВАТЕЛЯ

В данной стиральной машине уровень воды автоматически регулируется в соответствии с типом и количеством стираемого в ней белья. Эта система снижает потребление электроэнергии и время стирки.

### Выбор программы

- Включите стиральную машину и выберите нужную программу стирки.
- В случае необходимости выберите температуру стирки и нажмите нужную кнопку "опции".
- Чтобы начать стирку нажмите кнопку **СТАРТ/ПАУЗА**.

*Если в процессе стирки происходит нарушение подачи электроэнергии, то специальное запоминающее устройство сохраняет установки, и при восстановлении подачи электроэнергии машина возобновляет цикл стирки с того момента, когда произошло прекращение ее работы.*

- В конце программы на дисплее появляется сообщение "end" (окончание) или загорается соответствующий индикаторный светодиод.

Подождите, пока не погаснет световой индикатор блокировки открывания загрузочного люка: приблизительно через 2 минуты после окончания программы.

- Выключите стиральную машину.

Для выполнения любого типа стирки обратитесь к таблице программ стирки и выполните указанные операции.

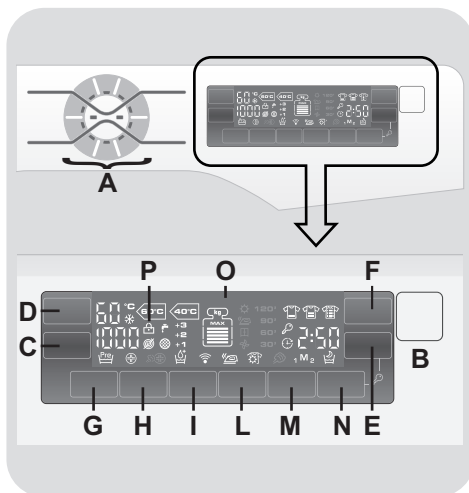
### Технические характеристики

Давление в гидравлической системе:  
min 0,05 МПа  
max 0,8 МПа

Скорость вращения центрифуги:  
См. Таблицу технических характеристик.

Потребляемая мощность/ эл.  
предохранитель/ Напряжение в сети:  
См. Таблицу технических характеристик.

## 6. ОРГАНЫ УПРАВЛЕНИЯ И ПРОГРАММЫ



- A** Кнопки сенсорного управления (с кнопкой ВКЛ/ВЫКЛ)
- B** Кнопка **СТАРТ/ПАУЗА**
- C** Кнопка **ОТЖИМ**
- D** Кнопка **ТЕМПЕРАТУРА**
- E** Кнопка **ОТЛОЖЕННЫЙ СТАРТ**
- F** Кнопка **ВРЕМЯ СТИРКИ**
- G** Кнопка **ПРЕДВАРИТЕЛЬНАЯ СТИРКА**
- H** Кнопка **ГИГИЕНА +**
- I** Кнопка **ДОПОЛНИТЕЛЬНОЕ ПОЛОСКАНИЕ**
- L** Кнопка **ЛЕГКАЯ ГЛАЖКА**
- M** Кнопка **МОИ ПРОГРАММЫ**
- N** Кнопка **НОЧЬ И ДЕНЬ**
- O** Цифровой дисплей
- P** Световой индикатор **БЛОКИРОВКА ДВЕРЦЫ**
- E+N** **БЛОКИРОВКА КНОПОК**



### ПРЕДУПРЕЖДЕНИЕ:

Не прикасайтесь к дисплею (и сенсорным кнопкам) при включении вилки в сеть, так как в первые секунды происходит калибровка машины: при прикосновении к дисплею нарушается правильность работы машины.

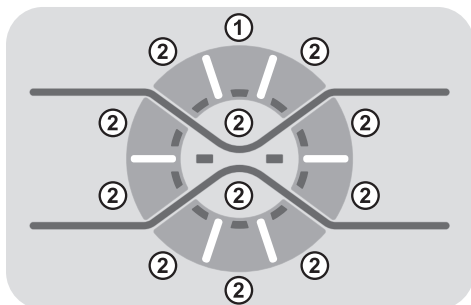
В случае прикосновения извлеките вилку и повторите операцию.

## Открытие дверцы

Специальное защитное устройство предотвращает открытие дверцы сразу же после окончания цикла стирки.

Прежде чем открыть дверцу, подождите 2 минуты после окончания цикла стирки (должен погаснуть световой индикатор **БЛОКИРОВКА ДВЕРЦЫ**).

## Кнопки сенсорного управления

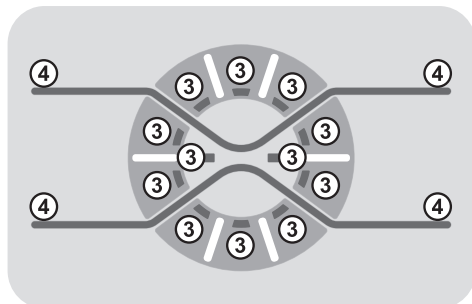


### 1) Кнопка ВКЛ/ВЫКЛ

Чтобы включить машину, нажмите кнопку **ВКЛ/ВЫКЛ** и удерживайте ее в течение **1 секунды**. При включении загорается индикатор в виде двух красных линий, ожидая выбора программы стирки. Если в течение **30 секунд** программа не выбрана, машина автоматически отключается. Во время ожидания выбора программы дисплей выключен.

### 2) Кнопки выбора программы

Машину можно включить, нажав нужную кнопку программы и удерживая ее в течение **1 секунды** (дисплей загорается, и на нем отображаются параметры выбранного цикла). Для установки другой программы нажмите нужную кнопку (загорается соответствующий индикатор). Чтобы отключить машину, нажмите кнопку **ВКЛ/ВЫКЛ** (и удерживайте ее не менее **3 секунд**).



### 3) Индикаторы ВЫБОРА КНОПКИ

При прикосновении к кнопке загорается соответствующий индикатор.

### 4) Индикатор в виде двух красных линий

Индикатор загорается при прикосновении к любой кнопке сенсорного управления, а его яркость уменьшается по краям. Индикатор постепенно гаснет в течение **пяти минут** с момента последнего прикосновения к кнопке, в целях экономии энергии.

## Кнопка СТАРТ/ПАУЗА

Перед нажатием кнопки **СТАРТ/ПАУЗА** закройте дверцу.

- Чтобы начать цикл стирки, нажмите кнопку.

После нажатия кнопки **СТАРТ/ПАУЗА** может пройти несколько секунд перед тем, как машина начнет работать.

## ДОБАВЛЕНИЕ ИЛИ ИЗВЛЕЧЕНИЕ БЕЛЬЯ ПОСЛЕ ЗАПУСКА ПРОГРАММЫ (ПАУЗА)

- Нажмите и удерживайте клавишу **СТАРТ/ПАУЗА** примерно **2 секунды** (световой индикатор и время до окончания стирки начнут мигать, показывая, что машина была поставлена на паузу).
- Подождите **2 минуты**, пока система безопасности разблокирует дверцу.
- После добавления или извлечения вещей, закройте дверцу и нажмите клавишу **СТАРТ/ПАУЗА** (программа начнется с того момента, когда она была прервана).

## ОТМЕНА ПРОГРАММЫ

- Для отмены программы нажмите кнопку **ВКЛ/ВЫКЛ** (удерживайте кнопку не менее **3 секунд**).

Кнопка выбора функции должна быть нажата до нажатия кнопки **СТАРТ/ПАУЗА**. Если выбирается опция, несовместимая с выбранной программой, то световой индикатор опции сначала начинает мигать, а затем гаснет.

## Кнопка ОТЖИМ

- С помощью нажатия этой кнопки можно уменьшить максимальную скорость вращения барабана, а также отменить цикл отжима.

 отжим отменен.

- Чтобы восстановить цикл отжима нажимайте кнопку до тех пор, пока не будет установлена нужная вам скорость вращения барабана.


Чтобы не повредить ткани, исключена возможность установить скорость вращения барабана выше той, которая автоматически выбирается при выборе программы.

- Имеется возможность изменить скорость вращения барабана без остановки машины.

Машина снабжена специальным электронным устройством, которое предотвращает включение цикла отжима при нарушении балансировки загрузки. Это снижает шум и вибрацию машины, и увеличивает срок службы вашей машины.

## Кнопка ТЕМПЕРАТУРА

- Эта кнопка позволяет вам изменять температуру циклов стирки.

 холодная стирка.

- Невозможно поднимать температуру выше максимально допустимой температуры для данной программы. Это сделано для того, чтобы не повредить ткани.

## Кнопка ОТЛОЖЕННЫЙ СТАРТ

- Эта кнопка позволяет вам задержать запуск выбранного цикла стирки на время до **24 часов**.

- Для задержки запуска цикла стирки выполните описанные ниже действия:

- Выберите нужную программу.

- Нажмите кнопку один раз, чтобы активировать ее (на дисплее появляется **h00**), а затем нажмите ее еще раз, чтобы установить задержку **1 час** (на дисплее появляется **h01**). Установленная задержка будет увеличиваться на **1 час** после каждого последующего нажатия кнопки до тех пор, пока на дисплее не появится **h24** (24 часа). После этого следующее нажатие кнопки сбрасывает задержку запуска на ноль.

- Подтвердите с помощью нажатия кнопки **СТАРТ/ПАУЗА** (дисплей начинает мигать). Начинается обратный отсчет времени, и когда он закончится, программа запустится автоматически.

- Имеется возможность отменить отложенный пуск, нажав кнопку **ВКЛ/ВЫКЛ** (удерживайте кнопку не менее **3 секунд**).

***В случае нарушения подачи электроэнергии во время работы машины выбранная программа сохраняется в специальной памяти, и после восстановления подачи электроэнергии эта программа выполняется с того места, где она была прервана.***

### Кнопка ВРЕМЯ СТИРКИ

- При нажатии этой кнопки можно выбрать три уровня интенсивности стирки, в зависимости от степени загрязненности ткани (может использоваться только на некоторых видах программ, как указано в таблице).
- При выборе программы загорается индикатор, и автоматически отображается время стирки, заданное для данной программы.
- При выборе другого времени стирки загорается соответствующий индикатор.

### Кнопка ПРЕДВАРИТЕЛЬНАЯ СТИРКА

- Эта опция позволяет выполнить предварительную стирку и является очень полезной для стирки очень грязных вещей (может использоваться только для некоторых программ, как показано в таблице программ стирки).
- Мы рекомендуем вам использовать только 20% рекомендованного количества моющего средства, указанного на упаковке моющего средства.

### Кнопка ГИГИЕНА +

С помощью данной опции можно дезинфицировать одежду, во время цикла достигается температура 60°C.

### Кнопка ДОПОЛНИТЕЛЬНОЕ ПОЛОСКАНИЕ

- Эта кнопка позволяет вам добавить дополнительные полоскания в конце цикла стирки. Максимальное количество дополнительных полосканий зависит от выбранной программы.
- Эта функция предназначена для людей с нежной и чувствительной кожей, для которых даже малейшие следы моющего средства могут вызывать раздражения или аллергии.
- Эту функцию также рекомендуется использовать при стирке детских вещей и при стирке очень грязных вещей, для которых используется большое количество моющего средства, а также при стирке полотенец, волокна которых имеют тенденцию удерживать моющее средство.

### Кнопка ЛЕГКАЯ ГЛАЖКА

Эта функция сводит к минимуму образование складок на ткани путем отмены промежуточных отжимов или с помощью уменьшения интенсивности последнего отжима.

### Кнопка МОИ ПРОГРАММЫ

Эта функция позволяет сохранять в памяти установки двух ваших любимых персонализированных программ, включая температуру, скорость отжима и степень загрязнения. Это позволит вам быстро выбирать нужные параметры стирки.

#### Как сохранить в памяти программу в первый раз:

- 1) Выберите нужную вам программу и опции.
- 2) С помощью нажатия кнопки **МОИ ПРОГРАММЫ** выберите **M1** или **M2**. Если это первая сохраняемая вами в памяти программа, то выберите **M1**.

- 3) Чтобы сохранить комбинацию на выбранной позиции, удерживайте кнопку **МОИ ПРОГРАММЫ** в нажатом положении в течение приблизительно **3 секунд**.

**Сохранение в памяти новой программы, когда на позициях M1 и M2 уже сохранены программы:**

- 1) Выберите нужную вам программу и опции.
- 2) Нажмите кнопку **МОИ ПРОГРАММЫ** и удерживайте ее в нажатом положении в течение приблизительно **3 секунд**, чтобы сохранить комбинацию на позиции **M1**. Программа, которая была ранее сохранена на позиции **M1**, перемещается на позицию **M2**.

**Запуск уже сохраненной в памяти программы**

- Нажмите кнопку **МОИ ПРОГРАММЫ** (один раз для выбора **M1**, два раза для выбора **M2**) и нажмите кнопку **СТАРТ/ПАУЗА**.
- После того как вы выбрали сохраненную в памяти программу, вы можете по-прежнему изменять ее опции и установки с помощью нажатия соответствующих кнопок. В этом случае добавленные опции не будут сохраняться в памяти.

**Если вы случайно выбрали сохраненную в памяти программу, то просто поверните ручку выбора программы, чтобы установить другую программу.**

## Кнопка НОЧЬ И ДЕНЬ

- Эта опция понижает скорость вращения барабана при промежуточном отжиме до 400 об/мин. (если это применимо), увеличивает уровень воды в барабане во время полоскания, и оставляет белье погруженным в воду после последнего полоскания для того, чтобы равномерно распределить волокна ткани.

- Во время фазы стирки, когда вода удерживается в барабане, мигает соответствующий световой индикатор, указывая на то, что машина остановлена.

- Выключите эту опцию, чтобы завершить цикл стирки отжимом, время которого может быть уменьшено или который может быть вовсе отменен с помощью нажатия соответствующей кнопки, с последующим сливом воды.

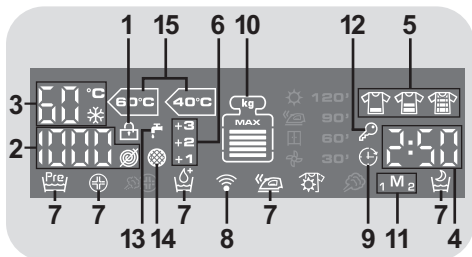
- Благодаря электронному управлению, вода при выполнении промежуточных отжимов сливается бесшумно, что делает эту опцию очень полезной при выполнении стирки в ночное время.

## БЛОКИРОВКА КНОПОК

- При одновременном нажатии кнопок **ОТЛОЖЕННЫЙ СТАРТ** и **НОЧЬ И ДЕНЬ** в течение **3 секунд** происходит блокировка кнопок. Это служит против случайных нажатий кнопок или нежелательных изменений при выполнении цикла.
- Блокировка кнопок снимается при помощи повторного одновременного нажатия этих двух кнопок или нажатии **ВКЛ/ВЫКЛ** (не менее **3 секунд**).

## Цифровой дисплей

С помощью дисплея вы имеете возможность постоянно получать информацию относительно состояния машины.



### 1) СВЕТОВОЙ ИНДИКАТОР БЛОКИРОВКА ДВЕРЦЫ

- Эта пиктограмма указывает на то, что дверца машины закрыта.

**Перед нажатием кнопки СТАРТ/ПАУЗА закройте дверцу.**

- После нажатия кнопки **СТАРТ/ПАУЗА** на машине с закрытой дверцей, индикатор будет мигать короткое время, а затем будет гореть ровным светом.

**Если дверца машины не закрыта полностью, индикатор будет продолжать мигать в течение приблизительно 7 секунд. После этого команда пуска будет автоматически отменена. В этом случае правильно закройте дверцу и нажмите кнопку СТАРТ/ПАУЗА.**

- Специальное защитное устройство предотвращает открывание дверцы сразу же после окончания цикла стирки. Перед тем как открыть дверцу машины подождите **2 минуты** после окончания цикла стирки (пока не погаснет световой индикатор блокировки дверцы). По окончании цикла стирки нажмите кнопку **ВКЛ/ВЫКЛ** (удерживайте кнопку в течение **трех секунд**).

### 2) СКОРОСТЬ ОТЖИМА


Этот индикатор показывает скорость вращения барабана для выбранной

программы, которая может быть изменена или отменена с помощью соответствующей кнопки.

 отжим отменен.

### 3) ТЕМПЕРАТУРА СТИРКИ

Этот индикатор показывает скорость вращения барабана для выбранной программы, которая может быть изменена (если это разрешено) с помощью соответствующей кнопки.

 холодная стирка.

### 4) ПРОДОЛЖИТЕЛЬНОСТЬ ЦИКЛА

- После выбора программы на дисплее автоматически появляется продолжительность цикла стирки, которая может изменяться в зависимости от выбранной функции.
- После того как начнется выполнение программы, вы будете постоянно получать информацию относительно времени, оставшегося до конца стирки.
- Машина вычисляет время до конца выбранной программы на основании стандартной загрузки. Во время выполнения цикла стирки машина корректирует время до конца выбранной программы в соответствии с весом и составом загрузки.

### 5) ВРЕМЯ СТИРКИ

- При выборе программы загорается индикатор, и автоматически отображается время стирки, заданное для данной программы.
- При выборе другого времени стирки загорается соответствующий индикатор.

### 6) ДОПОЛНИТЕЛЬНЫЕ ПОЛОСКАНИЯ

Эти световые индикатор показывают количество дополнительных полосканий, выбранных с помощью соответствующей кнопки.



## 7) ОПЦИИ

Эти световые индикатор показывают опции, которые могут быть выбраны с помощью соответствующей кнопки.

## 8) Wi-Fi (только для некоторых моделей)

- В моделях с опцией Wi-Fi эта пиктограмма указывает на то, что работает система Wi-Fi.
- Для получения подробной информации относительно функциональных возможностей и настройках конфигурации Wi-Fi следует обратиться к разделу "Download" на сайте <http://wizardfiservice.candy-hoover.com>.

## 9) ОТЛОЖЕННЫЙ СТАРТ

Этот индикатор мигает, когда включена функция отложенного старта.

## 10) Kg MODE (Проверка веса) - эта функция действует только для программ стирки хлопчатобумажных и синтетических тканей

- Если в программе включена функция "Kg MODE", то в течение первых минут машина рассчитывает реальную загрузку белья, обновляя показания дисплея в реальном времени. Уровни дисплея отображают 20% максимальной загрузки. При выборе программы на дисплее предлагается максимальная загрузка.
- На каждой стадии стирки "Kg MODE" позволяет контролировать информацию относительно веса загрузки в барабане машины, и на первых минутах стирки он:
  - регулирует необходимое количество воды;
  - определяет продолжительность цикла стирки;
  - регулирует полоскание в соответствии с выбранным типом стираемой ткани;

- регулирует скорость вращения барабана в соответствии с типом стираемой ткани;

- определяет наличие мыльной пены, и, в случае необходимости, увеличивает количество расходуемой воды во время выполнения полоскания;

- регулирует скорость вращения барабана в соответствии с загрузкой, предотвращая тем самым нарушение балансировки загрузки в барабане.

## 11) МОИ ПРОГРАММЫ

Индикатор показывает, что включена функция памяти.

## 12) БЛОКИРОВКА КНОПОК

Этот световой индикатор показывает, что действие кнопок заблокировано.

## 13) КРАН ЗАКРЫТ

Показывает, что в машину не может заливаться вода: в этом случае рекомендуется выключить машину, проверить, что водопроводный кран открыт, и что давление в водопроводной линии не является слишком низким.

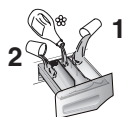
## 14) ЗАБИЛСЯ ФИЛЬТР


Показывает, что из машины не может сливаться вода: в этом случае рекомендуется выключить машину, проверить, что фильтр не забился, и что сливной шланг не перегнулся и не поврежден.

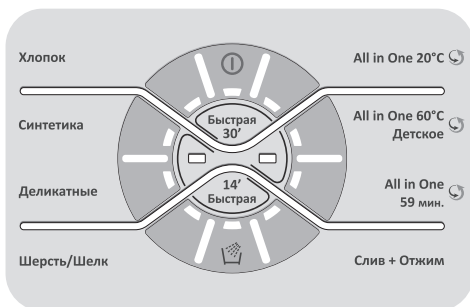
## 15) СВЕТОВЫЕ ИНДИКАТОРЫ СТАНДАРТНЫХ ПРОГРАММ ДЛЯ СТИРКИ ИЗДЕЛИЙ ИЗ ХЛОПКА (см. таблицу программ)

Эти световые индикаторы будут загораться, когда вы выбираете наиболее эффективную в плане расхода воды и потребления электроэнергии программу для стирки изделий из хлопка с нормальным уровнем загрязнения.

## Таблица выбора программ



ПРОГРАММА	кг * (МАКС.)	ТЕМПЕРАТУРА. °C		МОЮЩЕЕ СРЕДСТВО		
		Рекомендуемая	Макс.	2		1
All In One 20°C	8	20°	20°	●	●	
All In One 60°C Детское	8	60°	60°	●	●	
All In One 59 мин.	13	40°	40°	●	●	
Слив + Отжим	-	-	-			
Полоскание	-	-	-	△	●	
Шерсть/Шелк	2,5	30°	30°	●	●	
Деликатные	3	40°	40°	●	●	
Синтетика	1) 6,5	40°	60°	●	●	(●)
Хлопок	** 1) 13	40°	75°	●	●	(●)
Быстрая 30 мин.	3	30°	30°	●	●	
Быстрая 14 мин.	2	30°	30°	●	●	



### Прочтите эти примечания:

\* Максимальная загрузка сухого белья зависит от используемой модели (см. панель управления).

### \*\* СТАНДАРТНЫЕ ПРОГРАММЫ ДЛЯ СТИРКИ ХЛОПЧАТОБУМАЖНЫХ ТКАНЕЙ В СООТВЕТСТВИИ С ДИРЕКТИВАМИ ЕС No 1015/2010 и No 1061/2010.

#### ПРОГРАММА ДЛЯ СТИРКИ ХЛОПЧАТОБУМАЖНЫХ ТКАНЕЙ ПРИ ТЕМПЕРАТУРЕ 60°C.

#### ПРОГРАММА ДЛЯ СТИРКИ ХЛОПЧАТОБУМАЖНЫХ ТКАНЕЙ ПРИ ТЕМПЕРАТУРЕ 40°C.

Эти программы хорошо подходят для стирки не слишком грязного белья из хлопчатобумажных тканей и являются наиболее эффективными программами в плане экономии расхода электроэнергии и воды при стирке хлопчатобумажных тканей. Эти программы соответствуют температуре, указанной на ярлыке изделия, а фактическая температура может немного отличаться от указанной температуры цикла стирки.

Скорость вращения барабана при отжиге может быть уменьшена в соответствии с рекомендациями, указанными на ярлыке изделия, или отжим может быть отменен при стирке деликатных тканей. Это осуществляется с помощью кнопки управления скоростью вращения барабана.

Эта функция может быть активирована с помощью кнопки **ВЫБОР ОТЖИМА**. Если на ярлыке изделия нет соответствующей информации, то можно использовать максимальную скорость вращения барабана для данной выбранной программы.

Использование слишком большого количества моющего средства может привести к излишнему пенообразованию. Если стиральная машина обнаруживает наличие слишком большого количества пены, она может исключить фазу отжима или увеличить продолжительность программы, а также может увеличить расход воды.

- Только с выбранной опцией **ПРЕДВАРИТЕЛЬНАЯ СТИРКА** (Программы доступные с опцией **ПРЕДВАРИТЕЛЬНАЯ СТИРКА**)

- △ (Только для моделей с контейнером для жидкого моющего средства). Если на некоторых вещах имеются пятна, для удаления которых требуется обработка отбеливающей жидкостью, удаление этих пятен может быть выполнено в стиральной машине. Налейте отбеливающую жидкость в ванночку для отбеливающей жидкости, которая находится в обозначенном цифрой "2" отсеке в выдвижном контейнере для моющего средства, и выберите специальную программу **ПОЛОСКАНИЕ**. При завершении данного этапа отключите машину, положите оставшееся белье и продолжите нормальный режим стирки на подходящей для него программе.

- 1) Для отображаемых программ можно выбрать длительность и интенсивность стирки при помощи кнопки **ВРЕМЯ СТИРКИ**.

## Выбор программы

Для стирки тканей различных типов и разной степени загрязненности стиральная машина имеет различные программы, отвечающие конкретным требованиям стирки (см. таблицу программ).

### Технология ВСЕ В ОДНОМ (ALL IN ONE)

Данная стиральная машина оснащена инновационной системой, благодаря которой смесь воды и моющего средства под высоким давлением разбрызгивается на белье.

Во время начала программы двигатель вращает барабан особым образом, и при этом происходит впрыск моющего средства под высоким давлением. Во время цикла барабан вращается таким образом, что моющий раствор проникает в волокна, способствуя удалению грязи, и обеспечивая максимальную эффективность стирки.

Система **ALL IN ONE** также используется во время подачи воды, где струя под высоким давлением полностью удаляет остатки моющего средства из одежды.

### All In One 20°C (Все в одном при 20°C)

Благодаря технологии **ВСЕ В ОДНОМ**, эта инновационная программа обеспечивает стирку хлопка, синтетики и смешанных тканей при 20°C, а эффективность при этом равна эффективности стирки при 40°C. Потребление энергии на этой программе на 50% меньше по сравнению с обычным режимом на 40°C. Стирка хлопковых тканей.

### ВАЖНЫЕ РЕКОМЕНДАЦИИ ПО СТИРКЕ:

- Новую цветную одежду необходимо стирать отдельно, по крайней мере 5-6 раз.
- Некоторые большие предметы одежды темного цвета, например, джинсы и полотенца, необходимо всегда стирать отдельно.
- Не смешивайте ткани, не имеющие прочной окраски.

### All In One 60°C Детское

Можно стирать детскую одежду при средней температуре; при этом обеспечиваются гигиенические требования и чистота белья, если используется качественный порошок. Такое возможно благодаря идеальной дозировке воды и моющего средства, которые распыляются на белье под давлением, а также действию энзимов при 50°C.

### All In One 59 мин. (Все в одном за час)

Данная программа позволяет выстирать смешанное белье, например, хлопок, синтетику всего за час (точнее за 59 минут), при полной загрузке машины, при температуре 40°C (или меньше). Данная программа особенно подходит для несильно грязного белья.

### Слив + Отжим

Эта программа выполняет слив воды из машины и отжим при максимальной скорости вращения барабана. Имеется возможность уменьшить скорость вращения барабана или отменить отжим.

### Полоскание

Эта программа выполняет 3 полоскания со средней скоростью вращения барабана, которая может быть уменьшена с помощью нажатия соответствующей кнопки. Она используется для полоскания всех типов тканей, например, после стирки, выполненной вручную.

### Шерсть/Шелк

Данная программа предназначена для деликатной стирки. Особенно она подходит для одежды, промаркированной как «подходящая для машинной стирки», шерстяных тканей и изделий из шелка, на ярлыке которых указано «стирать как шелк».

### Деликатная

Эта программа прерывается остановками и очень подходит для стирки деликатных тканей. Стирка и полоскание выполняются при высоком уровне воды в машине, что обеспечивает получение наилучших результатов.

**Синтетика**

Стирка и полоскание оптимизированы по ритмам вращения барабана и уровням воды в стиральной машине. Мягкое вращение обеспечивает снижение образования на тканях складок.

**Хлопок**

Эта программа хорошо подходит для стирки не очень грязных хлопчатобумажных изделий и являются наиболее эффективной программой в плане экономии электроэнергии и воды при стирке хлопчатобумажных изделий.

**Быстрая 30 мин.**

Полный цикл стирки (стирка, полоскание, и отжим). Эта программа хорошо

подходит для стирки не слишком грязных хлопчатобумажных и смешанных тканей. Для этой программы рекомендуется использовать всего лишь 20% обычно используемого моющего средства, чтобы снизить загрязнение окружающей среды.

**Быстрая 14 мин.**

Полный цикл стирки (стирка, полоскание, и отжим). Эта программа хорошо подходит для стирки не слишком грязных хлопчатобумажных и смешанных тканей. Для этой программы рекомендуется использовать всего лишь 20% обычно используемого моющего средства, чтобы снизить загрязнение окружающей среды.

## 7. УСТРАНЕНИЕ НЕИСПРАВНОСТЕЙ И ГАРАНТИЙНЫЕ ОБЯЗАТЕЛЬСТВА

Если у Вас имеются подозрения, что стиральная машина не работает должным образом, обратитесь к приведенному ниже краткому руководству, в котором содержатся советы относительно того, как устранить наиболее часто встречающиеся проблемы.

Проблема	Возможные причины и способы устранения
<b>Стиральная машина не включается</b>	<p>Проверьте, что шнур питания стиральной машины подсоединен к электрической розетке.</p> <p>Проверьте, что включено питание.</p> <p>Проверьте, что выбрана нужная программа, и что стиральная машина правильно запущена.</p> <p>Проверьте, что не перегорел плавкий предохранитель, и что в электрической розетке есть напряжение. (Можно проверить с помощью подключения другого электроприбора, например, настольной лампы).</p> <p>Загрузочный люк может быть не закрыт должным образом: откройте и снова закройте загрузочный люк.</p>
<b>Стиральная машина не заполняется водой</b>	<p>Проверьте, что водопроводный кран открыт.</p> <p>Проверьте, что таймер правильно установлен.</p>
<b>Из стиральной машины не сливается вода</b>	<p>Проверьте, что фильтр не забит.</p> <p>Проверьте, что сливной шланг не пережат.</p> <p>Проверьте, что в фильтре нет посторонних предметов.</p>
<b>Вода вытекает из стиральной машины на пол</b>	<p>Это может происходить вследствие наличия течи через прокладку в месте соединения шланга подачи воды с водопроводным краном. Замените прокладку и затяните соединение между шлангом и водопроводным краном.</p>
<b>Не выполняется отжим</b>	<p>Это может быть связано с тем, что вода полностью не удалена из стиральной машины: подождите несколько минут.</p> <p>В некоторых моделях имеется функция "без отжима": Проверьте, что эта функция не включена.</p> <p>Использование слишком большого количества моющего средства может быть причиной невыполнения отжима. При следующей стирке уменьшите количество загружаемого моющего средства.</p>
<b>Сильный шум при выполнении отжима</b>	<p>Плохо отрегулирован горизонтальный уровень стиральной машины: При необходимости отрегулируйте горизонтальный уровень стиральной машины с помощью ножек, как описано в соответствующем разделе руководства.</p> <p>Проверьте, что сняты транспортировочные скобы.</p> <p>Проверьте, что загруженное белье распределено в барабане равномерно.</p>
<b>Если на дисплее загорается или мигает сообщение ERROR (ОШИБКА)</b>	<p>Если на дисплее загорается или мигает сообщение <b>error № 0, 1, 5, 7</b> или <b>8</b>, свяжитесь с сервисным центром.</p> <p>Если на дисплее загорается или мигает сообщение <b>error № 2</b>, это означает, что в стиральную машину не заливается вода. Проверьте, что водопроводный кран открыт.</p> <p>Если на дисплее загорается или мигает сообщение <b>error № 3</b>, это означает, что из вода из машины не сливается должным образом. Проверьте, что слив не забит, и что нет перегибания сливного шланга.</p> <p>Если на дисплее загорается или мигает сообщение <b>error № 4</b>, это означает, что стиральная машина переполнена. Закройте водопроводный кран и свяжитесь с сервисным центром.</p> <p>Если на дисплее загорается или мигает сообщение <b>error № 9</b>, выключите стиральную машину, подождите 10 – 15 секунд, и снова запустите программу.</p>

Использование экологически безопасных моющих средств без фосфатов может вызывать следующие эффекты:

- **мутная вода, сливаемая во время полоскания:** это связано с взвешенными в воде цеолитами, которые не оказывают отрицательного влияния на эффективность полоскания.
  
- **белый порошок (цеолиты) на белье после стирки:** это нормальное явление, порошок не абсорбируется тканью и не изменяет ее цвет.
  
- **пена в воде при последнем полоскании:** это не обязательно указывает на плохое полоскание.
  
- **обильная пена:** Это часто связано с присутствием анионных поверхностно-активных веществ, содержащихся в моющих средствах, которые трудно удалить из белья.  
В этом случае не применяйте полоскание: Оно не поможет.

Если проблема не устраняется или вы предполагаете нарушение работоспособности машины, немедленно свяжитесь с Авторизованным центром обслуживания клиентов.

Рекомендуется всегда использовать оригинальные запасные части, которые имеются в наличии в Авторизованном центре обслуживания клиентов.

#### **Гарантия**

Изделие имеет гарантию на условиях, указанных в сертификате, прилагаемом к изделию. Гарантийный сертификат должен быть надлежащим образом заполнен и должен храниться для предоставления при обращении в Авторизованный центр обслуживания клиентов.

**Производитель не принимает никаких претензий относительно опечаток в инструкции, поставляемой с этим изделием. Кроме этого, производитель оставляет за собой право вносить изменения в конструкцию выпускаемой им продукции, которые не изменяют важных характеристик изделия.**

Торговая марка	Hoover
Тип продукции	Стиральная машина
Модель	DWFT 413AH/1-07
Производитель	"Канди Гувер Груп С.р.л. ", Виа Комолли 16, 20861 Бругерио (Монца-э-Брианца), Италия
Фабрика	«Джинлин Электрикал Ко. Лтд.» №15 Янкин Рoad, Джанхай район, Джанмен Сити, 529040 провинция Гуандун, Китай
Поставщик на территории РФ	ООО «Канди СНГ»; 115419; Москва, 2-й Рощинский пр-д, д.8; Tel: +7 (499) 110-22-11; candymow@candy.ru; www.candy.ru
Импортер	ОАО «Веста» 610035, Россия, г. Киров, ул. Производственная 24
Сертификат соответствия	<p>Это изделие соответствует техническим регламентам Таможенного Союза:</p> <p>- ТР ТС 004/2011 «О соответствии низковольтного оборудования»</p> <p>- ТР ТС 020/2011 «Электромагнитная совместимость технических средств»</p> <p>Изделие сертифицировано в органе по сертификации продукции и услуг «РОСТЕСТ-МОСКВА», г. Москва. Получить копию сертификата соответствия Вы можете в магазине, где приобретался товар или, написав запрос на электронную почту <a href="mailto:candymow@candy.ru">candymow@candy.ru</a>.</p>
Срок службы	7 лет
Срок гарантии	12 месяцев
Серийный номер (S/N) Серийный номер указан на этикетке, расположенной на корпусе вашего прибора за дверцей с правой стороны (необходимо приоткрыть дверцу).	<p>Серийный номер продукта состоит из 16 цифр (пример 390004851249XXXX), где:</p> <ol style="list-style-type: none"> <li>1. Первые 8 цифр составляют заводской код продукта.</li> <li>2. Следующие 4 цифры обозначают дату производства. Например, 1249, где: 12 – год производства (2012 год), 49 – 49-ая неделя года</li> <li>3. Последние четыре цифры – номер продукта в партии.</li> </ol>

### Утилизация!

- Упаковочные материалы: соблюдайте местные нормы по утилизации упаковочных материалов.
- Ваш прибор не должен выбрасываться вместе с бытовым мусором. Выведенный из строя прибор должен утилизироваться в соответствии с местными нормами
- Для уточнения правил утилизации просим Вас обратиться в специализиро-

ванную государственную организацию или магазин.

### Сервисное обслуживание

Обслуживанием бытовой техники занимаются авторизованные сервисные центры.

Список сервисных центров можно найти на сайте [www.candy.ru](http://www.candy.ru) в разделе «поддержка»