

CENTEK®



**РУКОВОДСТВО
ПОЛЬЗОВАТЕЛЯ**

ХОЛОДИЛЬНИК СТ-1707-205

МОЩНОСТЬ · КАЧЕСТВО · ДИЗАЙН

СОДЕРЖАНИЕ

1. Меры безопасности
2. Комплект поставки
3. Транспортировка холодильника
4. Установка холодильника
5. Эксплуатация холодильника
6. Очистка прибора
7. Устранение неполадок
8. Технические характеристики
9. Защита окружающей среды, утилизация прибора
10. Информация о сертификации, гарантийные обязательства
11. Информация о производителе, импортере

Уважаемый потребитель!

Благодарим Вас за выбор продукции ТМ «Centek» и гарантируем безупречное функционирование данного изделия при соблюдении правил его эксплуатации.

Пожалуйста, перед началом эксплуатации внимательно изучите данную инструкцию, которая содержит важную информацию по правильной и безопасной эксплуатации прибора. Позаботьтесь о сохранности данной инструкции.

Изготовитель не несет ответственности в случаях использования прибора не по прямому назначению и при несоблюдении правил и условий, указанных в настоящей инструкции, а также в случае попыток неквалифицированного ремонта прибора.

Если вы желаете передать прибор для использования другому лицу, пожалуйста, передавайте его вместе с настоящей инструкцией.

Холодильник является бытовым прибором и не предназначен для использования в промышленных целях!

1. МЕРЫ БЕЗОПАСНОСТИ

Приобретенный Вами прибор соответствует всем официальным стандартам безопасности, применимым к электроприборам в Российской Федерации.

Для обеспечения безопасности и продления срока эксплуатации внимательно прочитайте данное руководство и маркировки перед использованием прибора и соблюдайте следующие указания по безопасности. Сохраните эту инструкцию для дальнейшего использования.

УКАЗАНИЯ ПО БЕЗОПАСНОСТИ И КОММЕНТАРИИ

ВНИМАНИЕ!

Несоблюдение данных мер безопасности может привести к несчастным случаям.

ПРЕДУПРЕЖДЕНИЕ

- Используйте только источник питания 220–240 В переменного тока, 50 Гц.
- При подключении старайтесь не использовать переходники и удлинители.
- Не храните в холодильнике легковоспламеняющиеся материалы (бензин, клей, эфир и др.).
- Не разливайте воду на холодильник, это может быть опасно для Вас или привести к поломке холодильника.
- Если вы заметили необычный шум, запах или дым при эксплуатации прибора, либо иные необычные факты, необходимо отключить питание и связаться с представителями сервисной службы.

Избегайте повреждения кабеля питания:

1. Запрещается замена кабеля питания.
2. Не ставьте на кабель питания тяжелые предметы.
3. Держите кабель питания на расстоянии от источников тепла.
4. При отключении холодильника от сети тяните за вилку, а не за шнур питания.

РЕКОМЕНДАЦИИ ПО ЭКСПЛУАТАЦИИ

- Не подключайте слишком много устройств к одной цепи питания, так как это может вызвать возгорание.
- Если вы не планируете использовать холодильник в течение длительного времени, отсоедините его сетевую вилку от розетки.
- Не прикасайтесь влажными руками к внутренним стенкам морозильной камеры или к продуктам, лежащим в морозильной камере.
- Не кладите в морозильную камеру бутылки или иные стеклянные сосуды.

ПРЕДУПРЕЖДЕНИЕ!

- Охлаждение в холодильнике обеспечивает хладагент, который заправляют в холодильник с использованием специального оборудования. Не допускайте повреждения трубок циркуляции хладагента на задней стенке холодильника.
- В данном изделии содержится небольшое количество хладагента, представляющего собой изобутан – природный газ, который не наносит вреда окружающей среде, однако является воспламеняющимся. При транспортировке и установке холодильника необходимо соблюдать осторожность, чтобы не повредить никаких частей контура циркуляции хладагента.
- Выйдя из трубок, хладагент может воспламениться или повредить вам глаза. Если повреждение контура хладагента все же произошло, избегайте любых видов открытого огня или потенциальных источников воспламенения, а также проветрите комнату, где стоит холодильник, в течение нескольких минут.
- Во избежание образования огнеопасной смеси газа и воздуха в случае утечки хладагента, размеры помещения, где стоит холодильник, должны соответствовать количеству хладагента, использующегося в холодильнике.
- Объем комнаты должен составлять 1 м³ на каждые 8 г хладагента R600a в холодильнике. Количество хладагента, содержащееся в вашем конкретном

холодильнике, указано на табличке с паспортными данными на задней стенке холодильника.

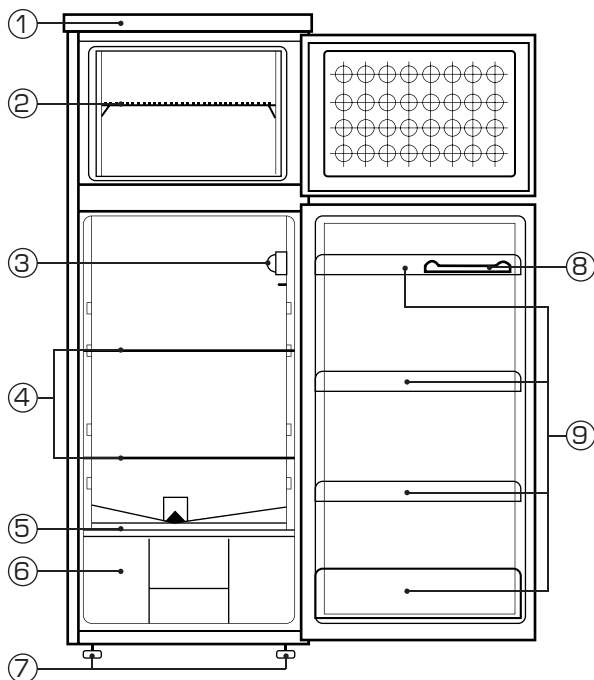
- Никогда не включайте холодильник с признаками повреждения. Если у вас возникли сомнения в исправности изделия, обратитесь в сервисную службу.

2. КОМПЛЕКТ ПОСТАВКИ

1. Холодильник – 1 шт.
2. Полка из закаленного стекла – 2 шт.
3. Решетчатая полка – 1 шт.
4. Контейнер для овощей и фруктов – 1 шт.
5. Крышка контейнера для овощей и фруктов – 1 шт.
6. Дверные полки – 4 шт.
7. Лоток для яиц – 1 шт.
8. Лоток для льда – 1 шт.
9. Скребок для льда – 1 шт.
10. Инструкция по эксплуатации – 1 шт.

УСТРОЙСТВО ХОЛОДИЛЬНИКА

1. Верхняя крышка
2. Полка морозильной камеры
3. Лампа освещения и терморегулятор
4. Полки холодильника
5. Крышка контейнера для овощей и фруктов
6. Контейнер для овощей и фруктов
7. Регулируемые передние ножки
8. Лоток для яиц
9. Дверные полки



3. ТРАНСПОРТИРОВКА ХОЛОДИЛЬНИКА

Во время транспортировки или переноски прибора держите его за дно и переносите в вертикальном положении. Не наклоняйте холодильник более чем на 45°. Никогда не переворачивайте его вверх дном. Не ставьте прибор на боковые или заднюю стороны. Не перевозите прибор, если он лежит на боку, на задней или на передней сторонах. Не используйте дверцу в качестве помощи при переноске. Это может вывести прибор из строя. Две задние ножки холодильника оборудованы роликами. Для перемещения по кухне и точной установки прибора на место, немного наклоните холодильник в направлении задней стенки и передвигайте. Две передние ножки холодильника можно регулировать по высоте. Для того, чтобы точно выровнять прибор, подкрутите передние ножки влево или вправо, чтобы прибор надежно стоял на полу.

После транспортировки и установки холодильника подождите примерно три часа перед тем, как подключить его к электросети, чтобы быть уверенными, что хладагент после транспортировки распределится должным образом, – это необходимо для правильной работы холодильника.

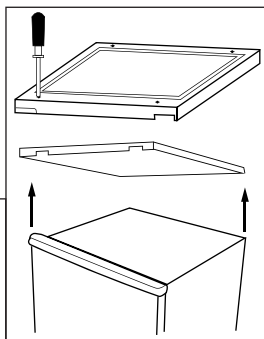
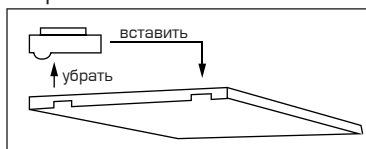
4. УСТАНОВКА ХОЛОДИЛЬНИКА

1. Необходимо поднимать холодильник, удерживая его за дно. Не тяните за дверь или ручку.
2. Обязательно оставляйте свободное место вокруг холодильника для циркуляции воздуха и создания нормального температурного режима.
3. Не устанавливайте холодильник в помещениях с очень высокой температурой и влажностью.
4. Холодильник должен быть расположен на совершенно плоской поверхности. Оставьте 5 ~ 10 см между каждой стороной прибора и стенами и 30 см между прибором и потолком.
5. Выберите место, которое не подвергается воздействию солнечных лучей, высоких температур или влаги.
6. Сделайте небольшой наклон прибора назад с помощью регулировки ножек. Это способствует более плотному закрытию дверцы и исключит самопроизвольное открывание.

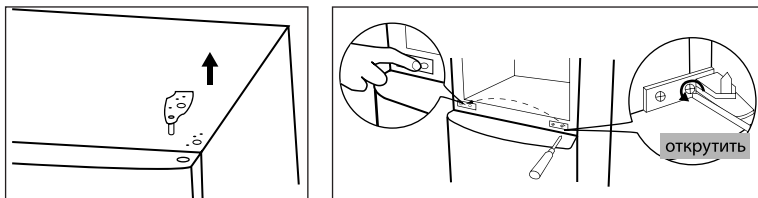
ПЕРЕВЕШИВАНИЕ ДВЕРЕЙ

Чтобы изменить направление открывания дверей, выполните следующие инструкции:

1. Открутите все болты на верхней крышке. Снимите верхнюю крышку холодильника. Снимите левую крышку шарнира. Вставьте ее с правой стороны.

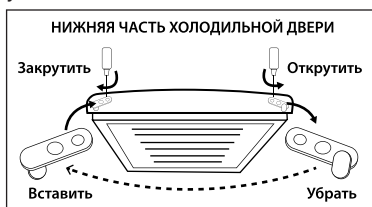


2. Открутите болты и снимите верхний шарнир. Снимите дверцу морозильной камеры.



3. Открутите средний шарнир и снимите дверцу холодильной камеры. Переставьте заглушки отверстий на противоположную сторону.

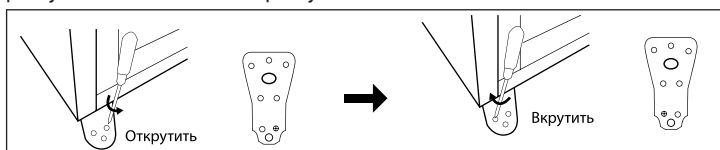
4. Снимите нижний шарнирный адаптер с дверцы холодильной камеры. Переместите адаптер на противоположную сторону. Убедитесь, что он надежно установлен.



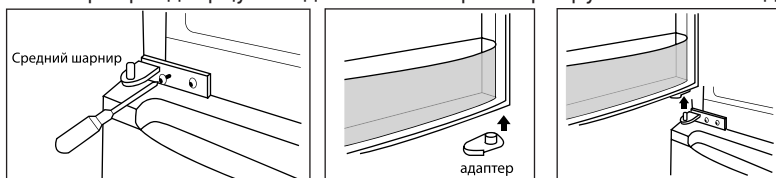
5. Наклоните холодильник (2 человека должны наклонять холодильник). Снимите регулируемые ножки с обеих сторон. Открутите болты и снимите нижний шарнир. Прикрутите нижний шарнир к противоположной стороне. Прикрутите регулируемые ножки, поменяв их местами.



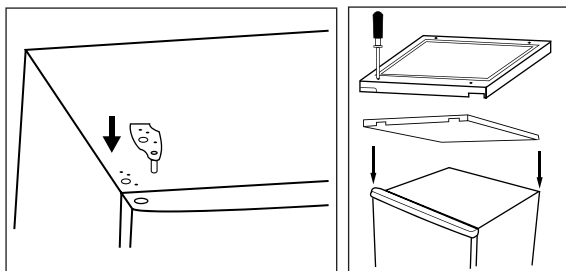
6. Открутите болт из нижнего шарнира и вкрутите его в противоположную сторону, как показано на рисунке ниже.



7. Установите дверцу холодильной камеры на нижний шарнир. Вставьте средний шарнир в дверцу холодильной камеры и прикрутите его к холодильнику.



8. Переставьте шарнирный адаптер в дверце морозильной камеры на противоположную сторону и установите дверцу на средний шарнир.
9. Закройте дверцу морозильной камеры, установите верхний шарнир и прикрутите его к корпусу холодильника.



10. Установите верхнюю крышку холодильника на место.

ПРИМЕЧАНИЕ:

Если вы хотите изменить направление открывания дверей, мы рекомендуем вам обратиться к квалифицированному специалисту. Выполняйте эту процедуру самостоятельно только если считаете, что обладаете соответствующей квалификацией.

Все снятые детали должны быть сохранены для повторной установки двери.

5. ЭКСПЛУАТАЦИЯ ХОЛОДИЛЬНИКА

ПЕРЕД ВКЛЮЧЕНИЕМ

1. Очистите холодильник теплой водой с мылом. Вытрите насухо.

Примечание: Такие элементы как лампочка, термостат или другие электрические элементы протирайте только сухой тряпкой.

2. Переведите стрелку термостата в среднее положение и вставьте вилку в розетку. Компрессор заработает. Если дверь холодильника открыта, включится лампа освещения.
3. После 30-ти минут работы прибора необходимо проверить, происходит ли охлаждение внутри морозильной камеры.
4. Если холодильник охлаждается и с открытой дверцей светится лампа освещения, значит прибор работает нормально.

УСТАНОВКА ТЕМПЕРАТУРЫ

1. Температура внутри прибора регулируется с помощью терморегулятора, который установлен на внутренней боковой стенке холодильной камеры.
2. Цифры на терморегуляторе условно показывают силу охлаждения, они не отражают реальную температуру в градусах Цельсия. Отметка «0» означает, что прибор выключен. Максимально высокая отметка настраивает самую низкую температуру внутри холодильника. В зависимости от количества продуктов и температуры, установите нужный уровень охлаждения.

3. Для повседневного использования оптимальным является среднее положение терморегулятора.

РАЗМЕЩЕНИЕ ПРОДУКТОВ

МОРОЗИЛЬНАЯ КАМЕРА

- Всегда выбирайте свежие продукты высокого качества и хорошо мойте их перед замораживанием.
- Заворачивайте продукты в алюминиевую фольгу или качественные пластиковые пакеты для замораживания, чтобы в продукт не попадал воздух.
- Не кладите свежие продукты сверху на ранее замороженные – это может повредить свежие продукты.
- После покупки сильно замороженных продуктов, как можно быстрее положите их в морозильную камеру.

ХОЛОДИЛЬНОЕ ОТДЕЛЕНИЕ

- Продукты на хранение в холодильник следует класть только после того, как они достигли состояния комнатной температуры.
- Используйте по назначению лотки для яиц, полки для молока и бутылок.
- Фрукты и овощи рекомендуется хранить в специальном контейнере, в нижней части холодильного отделения.

ВНИМАНИЕ!

Охладите горячую пищу прежде чем поместить ее в холодильник!

- Не заполняйте плотно холодильник. Между продуктами должно быть всегда пространство для циркуляции воздуха.
- Еда должна храниться в герметичной упаковке.
- Не оставляйте надолго дверь открытой. Это будет приводить к длительной работе компрессора и к большому потреблению электроэнергии.
- Не помещайте сверху холодильника слишком тяжелые предметы и предметы с острыми краями во избежание повреждений.
- При полном отключении от сети повторное включение производить только после 10-минутного перерыва.
- При внезапном отключении электричества старайтесь открывать дверь как можно реже для сохранения холода.
- Не храните фрукты и овощи в морозильном отделении.

РЕЖИМ БЫСТРОГО ЗАМОРАЖИВАНИЯ

Чтобы лучше сохранялись питательные и вкусовые качества продуктов в течение длительного хранения, их следует замораживать как можно быстрее. Это позволяет надолго сохранить свежесть и вкус таких продуктов, как свежие мясо и рыба.

- Чтобы замораживание происходило быстрее, установите ручку терморегулятора на максимальную отметку.
- После замораживания продуктов, переведите ручку терморегулятора в нормальное положение.

РАЗМОРАЖИВАНИЕ

ХОЛОДИЛЬНАЯ КАМЕРА

Оттаивание холодильного отделения происходит автоматически. Во время работы холодильника на задней части холодильного отделения образуется конденсат или иней. Это нормально. Нет необходимости вытирать конденсат или иней. Они стекают в конденсационный канал и поступают в холодильный агрегат, где впоследствии испаряются.

МОРОЗИЛЬНАЯ КАМЕРА

Если морозильная камера работает долгое время, внутри наслаивается лед. Толстый слой льда снижает эффективность работы прибора – чтобы достичь нужной температуры, компрессор должен работать дольше, увеличивая расход электроэнергии. Прибор рекомендуется размораживать как минимум два раза в год, или если образуется слой льда более 7 мм.

1. Освободите морозильную камеру от продуктов.
2. Установите регулятор температуры в положение «0».
3. Дайте льду и инею растаять, после чего протрите мягкой тряпкой морозильную камеру.
4. Если слой льда очень толстый, снимите его скребком для льда.

ЗАМЕНА ЛАМПОЧКИ ОСВЕЩЕНИЯ

Если дверца холодильника открыта, а лампа освещения не светит, нужно проверить контакт лампы или заменить ее. Отключите электропитание, вытащите штекер из розетки. Выкрутите и вкрутите обратно лампу освещения на место. Если это не помогло, замените лампу освещения на новую. Для замены требуется лампа мощностью 10 Вт.

6. ОЧИСТКА ПРИБОРА

1. Во время чистки или технического обслуживания холодильника в первую очередь обесточьте его, вынув вилку из розетки. Освободите камеры от продуктов питания и ящиков. Используйте нейтральные моющие средства. Никогда не применяйте порошковые абразивные моющие средства, щелочные составы, органические кислоты и горячую воду, это может повредить лакокрасочное покрытие. Не используйте острые или металлические предметы, это может повредить холодильник.
2. Дверной уплотнитель легко загрязняется, его необходимо мыть чаще.
3. В случае длительного перерыва в использовании холодильника, выньте вилку из розетки, разморозьте, вымойте и вытрите насухо холодильник.

7. УСТРАНЕНИЕ НЕПОЛАДОК

Проблема	Причина
Звук перетекающей жидкости	Во включенном или выключенном состоянии прибора пользователь может услышать звук перетекающего хладагента; данный звук не указывает на возникновение каких-либо неисправностей в функционировании прибора
Звук постукивания металлических частей	Данный звук возникает при контакте частей конструкции, которые не закреплены жестко. Не указывает на возникновение каких-либо неисправностей
Звук, возникающий при начале работы компрессора	Данный звук не указывает на возникновение каких-либо неисправностей и возникает при функционировании компрессора, главным образом при его включении и выключении
Конденсат снаружи холодильника	При высокой влажности в помещении может появляться конденсат на стенках холодильника
Поверхность компрессора становится горячей	Это нормально. Не дотрагивайтесь до компрессора
Нет холода	Не подключен сетевой шнур. Нет напряжения в сети или уровень напряжения недостаточен
Недостаточное охлаждение	Терморегулятор выставлен некорректно. Недостаточно места вокруг холодильника для вентиляции. Часто открывалась дверь. Холодильник подвержен прямому солнечному свету или находится вблизи горячих объектов. Загружено слишком много продуктов
Продукты в холодильном отделении заморожены	Терморегулятор выставлен некорректно
Необычный шум	Холодильник установлен на неровной поверхности. Необходимо убедиться, что все дополнительное оборудование установлено должным образом

ВНИМАНИЕ!

Данный холодильник содержит небольшое количество хладагента R600a, который практически безопасен для окружающей среды, но при этом является горючим газом. В случае утечки хладагент может вызвать раздражение глаз или воспламениться.

8. ТЕХНИЧЕСКИЕ ХАРАКТЕРИСТИКИ

Модель	СТ-1707-205	
Климатический класс	N/ST/T	
Объем: полный/холодильник/морозильник	205 л/160 л/45 л	
Температура: холодильник/морозильник	2 °С~8 °С/≤-24 °С	
Напряжение	220 – 240 В	
Номинальная частота	50 Гц	
Мощность	55 Вт	
Ток	0,5 А	
Уровень шума	40 Дб	
Потребление электроэнергии	0,60 кВт/24ч	
Класс энергопотребления	А+	
Производительность морозильной камеры	2,5 кг/24 ч	
Хладагент	R600a/36 г	
Мощность лампы освещения	10 Вт	
Вес нетто	38 кг	
Габариты (мм)	ширина	545
	глубина	566
	высота	1430

9. ЗАЩИТА ОКРУЖАЮЩЕЙ СРЕДЫ, УТИЛИЗАЦИЯ ПРИБОРА

Упаковка, сам прибор сделаны из материалов, которые могут быть использованы повторно.

По возможности, при утилизации выбрасывайте их в контейнер, предназначенный для повторно используемых материалов.

Прибор по окончании срока службы может быть утилизирован отдельно от обычного бытового мусора. Его можно сдать в специальный пункт приема электронных приборов и электроприборов на переработку.

Материалы перерабатываются в соответствии с их классификацией. Сдав этот прибор по окончании его срока службы на переработку, Вы внесете большой вклад в защиту окружающей среды. Список пунктов приема электронных приборов и электроприборов на переработку Вы можете получить в муниципальных органах государственной власти.

10. ИНФОРМАЦИЯ О СЕРТИФИКАЦИИ, ГАРАНТИЙНЫЕ ОБЯЗАТЕЛЬСТВА

Товар сертифицирован в соответствии с законом «О защите прав потребителей». Этот прибор соответствует всем официальным национальным стандартам безопасности, применимым к электроприборам в Российской Федерации.

Установленный производителем в порядке п. 2 ст. 5 Федерального закона РФ «О защите прав потребителей» срок службы для данного изделия составляет 3 года с даты производства при условии, что изделие используется в строгом соответствии с настоящей инструкцией по эксплуатации и применимыми техническими стандартами. Дата производства изделия указана в серийном номере (2 и 3 знаки – год, 4 и 5 знаки – месяц производства). По окончании срока службы обратитесь в ближайший авторизованный сервисный центр для получения рекомендаций по дальнейшей эксплуатации прибора. Гарантийное и послегарантийное обслуживание осуществляется генеральным сервисным центром ООО «Ларина-Сервис», г. Краснодар. Тел.: 8(861) 2-600-900. О наличии сервисного центра в Вашем городе Вы можете узнать по указанному телефону или на сайте www.centek.ru.

Продукция имеет сертификат соответствия:

№ ТС RU С-СН.РО1.В.00820 от 19.05.2017 г.



Продукция сертифицирована и соответствует всем
требуемым европейским и российским стандартам

11. ИНФОРМАЦИЯ О ПРОИЗВОДИТЕЛЕ, ИМПОРТЕРЕ

Импортер на территорию РФ: ООО «Ларина-Электроникс».

Адрес: Россия, 350080, г. Краснодар, ул. Демуса, 14.

Тел.: 8(861) 2-600-900.



СЕНТЕНЖЕК®

Гарантийный талон № _____

Талон действителен при наличии всех штампов и отметок

Внимание! Пожалуйста, потребуйте от продавца полностью заполнить гарантийный талон и отрывные талоны.

Заполняется фирмой-продавцом

Изделие

Модель

Серийный номер

Дата продажи

Фирма-продавец

Юридический адрес фирмы-продавца

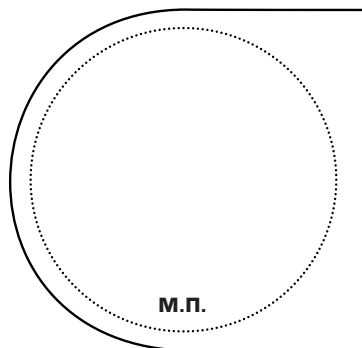
ФИО и телефон покупателя

Подпись продавца

Печать продающей организации

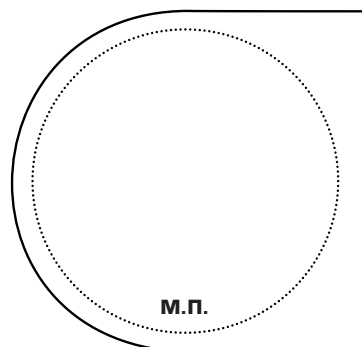
СЕНТЕК®

Данные отрывные купоны заполняются представителем фирмы-продавца



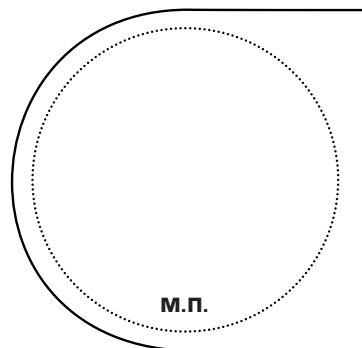
КУПОН №3

ИЗДЕЛИЕ	
МОДЕЛЬ	
СЕРИЙНЫЙ НОМЕР №	
ДАТА ПРОДАЖИ	
ФИРМА- ПРОДАВЕЦ	



КУПОН №2

ИЗДЕЛИЕ	
МОДЕЛЬ	
СЕРИЙНЫЙ НОМЕР №	
ДАТА ПРОДАЖИ	
ФИРМА- ПРОДАВЕЦ	



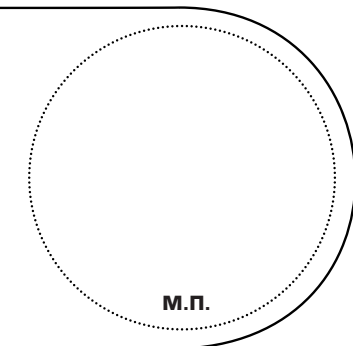
КУПОН №1

ИЗДЕЛИЕ	
МОДЕЛЬ	
СЕРИЙНЫЙ НОМЕР №	
ДАТА ПРОДАЖИ	
ФИРМА- ПРОДАВЕЦ	

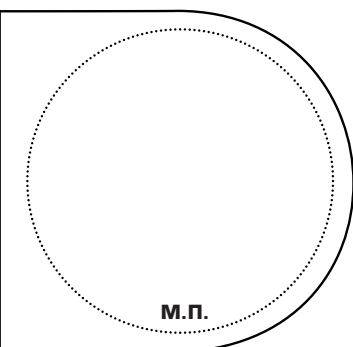
СЕНТЕК®

Данные отрывные купоны заполняются представителем сервисного центра, проводящего ремонт изделия. После проведения ремонта данный гарантийный талон (за исключением заполненного отрывного купона) должен быть возвращен Владельцу.

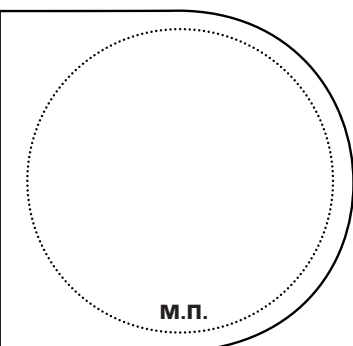
КУПОН №3	
МОДЕЛЬ	
СЕРИЙНЫЙ НОМЕР №	
ДАТА ПОСТУПЛЕНИЯ В РЕМОНТ	
ДАТА ВЫДАЧИ	
ВИД РЕМОНТА	



КУПОН №2	
МОДЕЛЬ	
СЕРИЙНЫЙ НОМЕР №	
ДАТА ПОСТУПЛЕНИЯ В РЕМОНТ	
ДАТА ВЫДАЧИ	
ВИД РЕМОНТА	



КУПОН №1	
МОДЕЛЬ	
СЕРИЙНЫЙ НОМЕР №	
ДАТА ПОСТУПЛЕНИЯ В РЕМОНТ	
ДАТА ВЫДАЧИ	
ВИД РЕМОНТА	



УВАЖАЕМЫЙ ПОТРЕБИТЕЛЬ!

Благодарим Вас за выбор техники ТМ «Centek» и гарантируем высокое качество работы приобретенного Вами прибора при соблюдении правил его эксплуатации.

Срок гарантии на все приборы 12 месяцев со дня покупки. Данным гарантийным талоном производитель подтверждает исправность данного прибора и берет на себя обязательство по бесплатному устранению всех неисправностей, возникших по вине производителя.

Гарантийный ремонт может быть произведен в авторизованном сервисном центре изготовителя ООО «Ларина-Сервис», находящемуся по адресу: г. Краснодар, ул. Демуса, 14. Тел.: (861) 2-600-900.

УСЛОВИЯ ГАРАНТИЙНОГО ОБСЛУЖИВАНИЯ

1. Гарантия действует при соблюдении следующих условий оформления:

- правильное и четкое заполнение оригинального гарантийного талона изготовителя с указанием наименования модели, ее серийного номера, даты продажи, при наличии печати фирмы-продавца и подписи представителя фирмы-продавца в гарантийном талоне, печатей на каждом отрывном купоне, подписи покупателя.

Производитель оставляет за собой право на отказ в гарантийном обслуживании в случае непредоставления вышеуказанных документов, или если информация в них будет неполной, неразборчивой, противоречивой.

2. Гарантия действует при соблюдении следующих условий эксплуатации:

- использование прибора в строгом соответствии с инструкцией по эксплуатации;
- соблюдение правил и требований безопасности.

3. Гарантия не включает в себя периодическое обслуживание, чистку, установку, настройку прибора на дому у владельца.

4. Случаи, на которые гарантия не распространяется:

- механические повреждения;
- естественный износ прибора;
- несоблюдение условий эксплуатации или ошибочные действия владельца;
- неправильная установка, транспортировка;
- стихийные бедствия (молния, пожар, наводнение и т. п.), а также другие причины, находящиеся вне контроля продавца и изготовителя;
- попадание внутрь прибора посторонних предметов, жидкостей, насекомых;
- ремонт или внесение конструктивных изменений неуполномоченными лицами;
- использование прибора в профессиональных целях (нагрузка превышает уровень бытового применения), подключение прибора к питающим телекоммуникационным и кабельным сетям, не соответствующим Государственным Техническим Стандартам;
- выход из строя перечисленных ниже принадлежностей изделия, если их замена предусмотрена конструкцией и не связана с разборкой изделия;

а) пульты дистанционного управления, аккумуляторные батареи, элементы питания (батарейки), внешние блоки питания и зарядные устройства.

б) расходные материалы и аксессуары (упаковка, чехлы, ремни, сумки, сетки, ножи, колбы, тарелки, подставки, решетки, вертелы, шланги, трубки, щетки, насадки, пылесборники, фильтры, поглотители запаха).

- для приборов, работающих от батареек, – работа с неподходящими или истощенными батарейками;
- для приборов, работающих от аккумуляторов, – любые повреждения, вызванные нарушениями правил зарядки и подзарядки аккумуляторов.

5. Настоящая гарантия предоставляется изготовителем в дополнение к правам потребителя, установленным действующим законодательством, и ни в коей мере не ограничивает их.

6. Производитель не несет ответственности за возможный вред, прямо или косвенно нанесенный продукцией ТМ «Centek», людям, домашним животным, имуществу потребителя и/или иных третьих лиц в случае, если это произошло в результате несоблюдения правил и условий эксплуатации, установки изделия; умышленных и/или неосторожных действий (бездействий) потребителя и/или иных третьих лиц действия обстоятельств непреодолимой силы.

7. При обращении в сервисный центр прием изделия предоставляется только в чистом виде (на приборе не должно быть остатков продуктов питания, пыли и других загрязнений).

Производитель оставляет за собой право изменять дизайн и характеристики прибора без предварительного уведомления.

Срок службы для данного изделия составляет не менее трех лет с даты производства при условии, что изделие используется в строгом соответствии с настоящей инструкцией по эксплуатации и применимыми техническими стандартами. По окончании срока службы обратитесь в авторизованный сервисный центр для получения рекомендаций по дальнейшей эксплуатации прибора.

Дата производства изделия указана в серийном номере (2 и 3 знаки – год, 4 и 5 знаки – месяц производства).

WWW.CENTEK.RU

МОЩНОСТЬ • КАЧЕСТВО • ДИЗАЙН