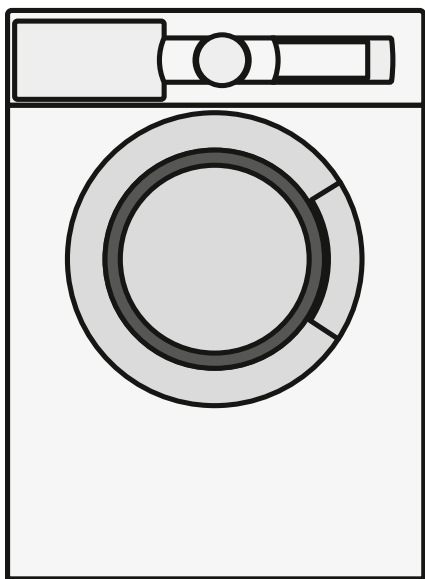


# SHARP

**ES-FA5102AR-WH**

**Стиральная машина**

Инструкция по эксплуатации  
и установке



## Ваша новая стиральная машина

Вы приобрели стиральную машину марки Sharp.

Пожалуйста, уделите несколько минут для чтения, чтобы ознакомиться с преимуществами Вашей стиральной машины.

В целях обеспечения соответствия высоким стандартам качества марки Sharp каждая стиральная машина, выпускаемая с нашего завода, прошла тщательную проверку на предмет надежности и безупречной работы.

Дополнительную информацию о наших продуктах, принадлежностях, запчастях и сервисе Вы найдете на нашем сайте в Интернете [www.sharp.ru](http://www.sharp.ru) или получите, обратившись в один из наших центров сервисного обслуживания.

Если инструкция по эксплуатации и установке описывает различные модели, то в соответствующих местах указывается на различия.



Пользоваться стиральной машиной разрешается только после прочтения этой инструкции по эксплуатации и установке!



## Правила отображения

### ⚠ Предупреждение!

Комбинация данного символа и сигнального слова указывает на потенциально опасную ситуацию. Несоблюдение может стать причиной тяжелых травм и даже смерти.

### Внимание!

Данное сигнальное слово указывает на потенциально опасную ситуацию. Несоблюдение может нанести ущерб материальным ценностям и окружающей среде.

### Указание/рекомендация

Указания по оптимальному использованию прибора/полезная информация.

### 1. 2. 3. / a) b) c)

Пошаговые действия отображаются посредством цифр либо букв.

■ / -

Перечисления отображаются посредством клетки либо дефиса.

# Содержание

	<b>Использование по назначению</b> . . . . . 4	Выбор дополнительных программных установок . . . . . 16
	<b>Указания по технике безопасности</b> . . . . . 5	Загрузка белья в барабан . . . . . 16
	Электрическая безопасность . . . . . 5	Дозировка и загрузка средств для стирки и ухода за бельем . . . . . 17
	Опасность травмирования . . . . . 5	Запуск программы . . . . . 18
	Безопасность для детей . . . . . 5	Изменение программы . . . . . 18
	<b>Защита окружающей среды</b> . . . . . 7	Прерывание программы . . . . . 18
	Упаковка/Отслуживший прибор . . . . . 7	Конец программы с установкой Без отжима . . . . . 18
	Рекомендации по экономии . . . . . 7	Конец программы . . . . . 18
	<b>Знакомство с прибором</b> . . . . . 8	Выгрузка белья/выключение прибора 18
	Стиральная машина . . . . . 8	
	Панель управления . . . . . 9	<b>Сенсорная техника</b> . . . . . 19
	<b>Загрузка</b> . . . . . 10	Автоматическая дозировка . . . . . 19
	Подготовка белья . . . . . 10	Система контроля дисбаланса . . . . . 19
	Сортировка белья . . . . . 10	
	Подкрахмаливание . . . . . 11	<b>Чистка и техническое обслуживание</b> . . . . . 19
	Крашение/Обесцвечивание . . . . . 11	Корпус машины/Панель управления 19
	Замачивание . . . . . 11	Барабан . . . . . 19
	<b>Обзор программ</b> . . . . . 12	Удаление накипи . . . . . 20
	Программы на переключателе программ . . . . . 12	Очистка кюветы для моющих средств 20
	Подкрахмаливание . . . . . 14	Насос для стирального раствора засорен . . . . . 20
	Крашение/Обесцвечивание . . . . . 14	Шланг слива воды на месте подсоединения к сифону засорен . . 21
	<b>Моющее средство</b> . . . . . 14	Засорение фильтра в шланге для подачи воды . . . . . 21
	Правильный выбор моющего средства . . . . . 14	
	Экономия электроэнергии и моющего средства . . . . . 15	<b>Что делать в случае неисправности?</b> . . . . . 22
	<b>Дополнительные программные установки</b> . . . . . 15	Указания на дисплее . . . . . 22
	☐ (Без отжима) . . . . . 15	Что делать в случае неисправности? 22
	☑ (Дополнительное полоскание) . . . 15	
	<b>Управление прибором</b> . . . . . 16	<b>Сервисная служба</b> . . . . . 24
	Подготовка стиральной машины к работе . . . . . 16	
	Выбор программы/включение прибора . . . . . 16	<b>Нормы расхода</b> . . . . . 25
		
		<b>Технические характеристики</b> . . 26
		
		<b>Установка и подключение</b> . . . . 26
		Комплект поставки . . . . . 26
		Установка . . . . . 27
		Надежная установка . . . . . 27
		Место установки . . . . . 27

Установка на цоколе или на деревянной опоре . . . . .	27
Снятие транспортировочных креплений . . . . .	28
Длина шлангов и кабеля . . . . .	28
Подключение к водопроводу . . . . .	29
Подача воды . . . . .	29
Слив воды . . . . .	30
Слив в умывальник . . . . .	30
Слив в сифон . . . . .	30
Слив в пластмассовую трубу с резиновой втулкой или в водосток	31
Выравнивание . . . . .	31
Электрическое подключение . . . . .	31
Перед первой стиркой . . . . .	32
Транспортировка . . . . .	32



## Использование по назначению

- Исключительно для использования в частном домашнем хозяйстве и в домашних условиях.
- Стиральная машина предназначена для стирки текстильных изделий, стирающихся в машине, и шерсти, стирающейся вручную в растворе моющего средства.
- Для эксплуатации с использованием холодной питьевой воды, стандартных моющих средств и средств для ухода за бельем, предназначенных для использования в стиральных машинах.
- При дозировке всех моющих, бытовых и чистящих средств, а также средств для ухода за бельем обязательно соблюдайте рекомендации изготовителя.

- Детям в возрасте старше 8 лет, а также лицам с ограниченными физическими, сенсорными или умственными способностями или с недостатком опыта и знаний разрешается пользоваться стиральной машиной **под присмотром** ответственных за их безопасность лиц или **после получения от них соответствующих указаний**. Детям запрещено выполнять работы по чистке и техническому обслуживанию без присмотра ответственных за их безопасность лиц.
- Не подпускайте детей младше 3-х лет к стиральной машине.
- Данный прибор предназначен для использования на высоте не более 4000 м над уровнем моря.
- Не позволяйте домашним животным находиться вблизи стиральной машины.

**Перед тем, как пользоваться прибором:** Внимательно прочтите инструкцию по эксплуатации и установке, а также всю прилагаемую к стиральной машине документацию информационного содержания, и действуйте в соответствии с приведенными там указаниями. Сохраните документацию для дальнейшего использования или для передачи ее следующему владельцу.

## **Указания по технике безопасности**

### **Электрическая безопасность**

#### **Предупреждение**

##### **Опасно для жизни!**

Прикосновение к элементам, находящимся под напряжением, опасно для жизни.

- При извлечении вилки из розетки тяните всегда только за вилку, а не за кабель, в противном случае он может получить повреждения.
- Штепсельную вилку брать только сухими руками.

### **Опасность травмирования**

#### **Предупреждение**

##### **Опасность травмирования!**

- При поднятии стиральной машины за выступающие детали (напр., загрузочный люк), эти детали могут отломаться и нанести травмы. Не поднимайте стиральную машину за выступающие детали.
- Запрещено взбираться на стиральную машину – это может привести к поломке крышки и к травмам. Не становитесь на стиральную машину.

- Запрещено опираться и садиться на открытый загрузочный люк - это может привести к опрокидыванию стиральной машины и к травмам. Не опирайтесь на открытый загрузочный люк.
- Касание руками вращающегося барабана может привести к травмам рук. Не касайтесь руками вращающегося барабана. Дождитесь полной остановки барабана.

#### **Предупреждение**

##### **Опасность ошпаривания!**

При стирке при высокой температуре соприкосновение с горячим стиральным раствором (напр., во время откачивания горячего стирального раствора в умывальник) может привести к ошпариванию. Не касайтесь руками горячего стирального раствора.

### **Безопасность для детей**

#### **Предупреждение**

##### **Опасно для жизни!**

Играя со стиральной машиной, дети могут оказаться в опасной для жизни ситуации или получить травмы.

- Не оставляйте детей вблизи стиральной машины без присмотра!
- Детям запрещено играть со стиральной машиной.

**⚠ Предупреждение**  
**Опасно для жизни!**

Дети могут закрыться в приборе и подвергнуть свою жизнь опасности. Для выбывших из эксплуатации приборов:

- Извлеките штепсельную вилку из розетки.
- Перережьте сетевой кабель и выбросьте вместе со штепсельной вилкой.
- Сломайте замок загрузочного люка.

**⚠ Предупреждение**  
**Опасность удушья!**

Дети могут во время игры завернуться в упаковку, пленку или элементы упаковки или натянуть их себе на голову и задохнуться. Не позволяйте детям играть с упаковкой, пленкой и частями упаковки.

**⚠ Предупреждение**  
**Опасность отравления!**

Средства для стирки и ухода за бельем могут при попадании вовнутрь организма приводить к отравлениям. Храните средства для стирки и ухода за бельем

в недоступном для детей месте.

**⚠ Предупреждение**  
**Раздражения глаз и кожи!**

Контакт со средствами для стирки и ухода за бельем может вызывать раздражения глаз и кожи.

Храните средства для стирки и ухода за бельем в недоступном для детей месте.

**⚠ Предупреждение**  
**Опасность травмирования!**

При стирке при высокой температуре стекло загрузочного люка сильно нагревается. Не позволяйте детям касаться горячего загрузочного люка.



## Защита окружающей среды

### Упаковка/Отслуживший прибор



Утилизировать упаковку в соответствии с экологическими требованиями. Данный прибор имеет отметку о соответствии европейским нормам 2012/19/EU утилизации электрических и электронных приборов (waste electrical and electronic equipment - WEEE). Данные нормы определяют действующие на территории Евросоюза правила возврата и утилизации старых приборов.

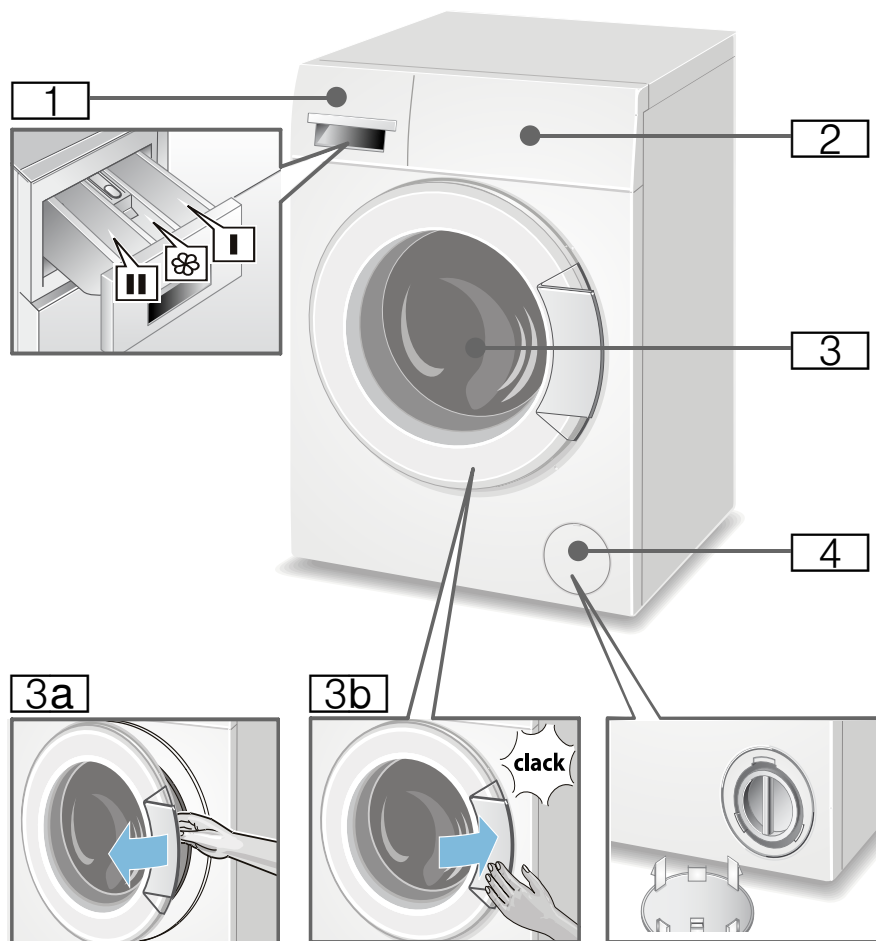
- Если после стирки белье будет сушиться в сушильной машине, следует устанавливать скорость отжима в соответствии с указаниями изготовителя сушильной машины.

### Рекомендации по экономии

- Использовать максимальное количество белья для соответствующей программы. Обзор программ → приложение к инструкции по эксплуатации и установке
- Белье средней степени загрязнения стирать без предварительной стирки.
- Значения устанавливаемой температуры соотносятся со стандартными указаниями по уходу на этикетке текстильных изделий. Указанные на машине значения температуры могут отличаться от них для обеспечения оптимальной комбинации экономии электроэнергии и результата стирки.
- **Режим энергосбережения:** Подсветка дисплея гаснет через несколько минут, кнопка ▷ «Старт» мигает. Для включения подсветки нажмите на любую кнопку. Режим энергосбережения не активируется во время выполнения программы.

## Знакомство с прибором

### Стиральная машина

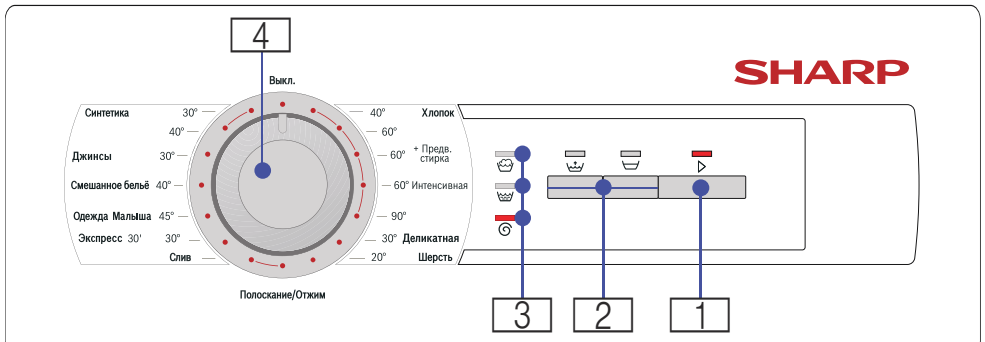


- 1** Кювета для моющих средств  
→ Страница 17
- 2** Панель управления/Участок  
дисплея → Страница 9
- 3** Загрузочный люк с ручкой
- 3a** Открывание загрузочного  
люка

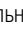

- 3b** Закрывание загрузочного  
люка
- 4** Сервисная крышка




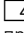
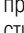
## Панель управления



**1** Кнопка ▷ «Старт» для запуска и прекращения программы.

**2** **Дополнительные программные установки** может быть выбрано  (Дополнительное полоскание) или  (Без отжима)  
Обзор всех дополнительных программных установок → Страница 15

**3** **Индикация статуса:** индикаторные лампочки показывают стадию выполнения программы:

 (стирка),  (полоскание),  (отжим).

**4** **Переключатель программ** для выбора программы и для включения/выключения стиральной машины.



## Загрузка

### Подготовка белья

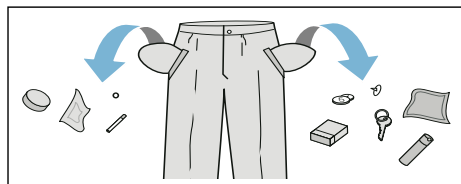
#### Внимание!

#### Повреждения прибора и текстильных изделий

Посторонние предметы (напр., монеты, канцелярские скрепки, иголки, гвозди) могут привести к порче белья и повреждению деталей стиральной машины.

При подготовке белья к стирке необходимо соблюдать следующее:

- Извлеките всё из карманов.



- Проследите, в частности, чтобы в карманах не осталось металлических предметов (скрепок и т.п.).
- Тонкое белье стирайте в сетке/мешочке (чулки, бюстгалтеры с дужками и т.п.).
- Закройте замки-молнии, застегните пуговицы на белье.
- Вычистите щеткой песок из карманов и отворотов.
- Снимите крючки со штор или свяжите их в сетке/мешочке.

### Сортировка белья

Сортируйте Ваше белье в соответствии с указаниями по уходу и данными изготовителя на этикетках по уходу за изделиями в зависимости от:

- Вида ткани/волокна
- Цвета

**Указание:** Белье может полинять или плохо выстираться. Стирайте белое и цветное белье отдельно. Новое цветное белье следует стирать первый раз отдельно.

- Степени загрязнения  
Стирайте вместе белье одной степени загрязнения. Информацию о некоторых примерах степеней загрязнения Вы найдете в разделе → *Страница 15*
- **легкая:** без предварительной стирки.
- **средняя**
- **сильная:** загружать меньшее количество белья, выбирать программу с предварительной стиркой.
- **пятна:** пятна следует удалить / предварительно обработать, пока они еще свежие. Сначала промокнуть мыльным раствором/ не тереть. Затем постирать белье, выбрав соответствующую программу. Для удаления стойких/засохших пятен может потребоваться несколько стирок.
- Символов на этикетках по уходу за изделиями

**Указание:** Цифры в символах указывают на максимально допустимую температуру стирки.

- подходит для обычной стирки; напр., программа «Хлопок»
- требуется бережная стирка; напр., программа «Синтетика»
- требуется особо бережная стирка; напр., программа «Тонкое бельё/Шёлк»
- подходит для ручной стирки; напр., программа «Шерсть»
- не предназначено для машинной стирки.

## Подкрахмаливание

**Указание:** Бельё нельзя подвергать обработке кондиционером.

Подкрахмаливание с использованием жидкого крахмала особенно подходит для программ «Полоскание» и «Хлопок». Загружайте крахмал в ячейку в соответствии с указаниями изготовителя ☞ (при необходимости предварительно вымыть ячейку).

## Крашение/Обесцвечивание

Окрашивание производить только в количестве, обычном для домашних условий. Соль может разрушать нержавеющую сталь! Соблюдайте предписания изготовителя красящего средства!

**Не** обесцвечивайте бельё в стиральной машине!

## Замачивание

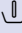






1. Залить в ячейку **II** средство для замачивания или моющее средство в соответствии с рекомендациями изготовителя.
2. Установить переключатель программ на программу Хлопок 40 °С.
3. Нажать на кнопку ▷ «Старт» для запуска программы.
4. Приблизительно через 10 мин снова нажать на кнопку ▷ «Старт» для паузы.
5. После необходимого времени замачивания нажать на кнопку «старт» для продолжения или изменения программы.

### Указания

- Загрузить бельё одного цвета.
- Дополнительного моющего средства не требуется – раствор для замачивания используется для стирки.

## Обзор программ

### Программы на переключателе программ

Программа/Вид белья/Указания	Установки
<p><b>Название программы</b></p> <p>Краткая информация о программе и её использовании для определённых текстильных изделий</p>	<p>Макс. загрузка</p> <p>Температура °C</p> <p>Скорость отжима в об/мин; Максимальная скорость отжима зависит от модели</p> <p>Возможные программные установки</p>
<p><b>Хлопок</b></p> <p>прочные текстильные изделия, стойкие к кипячению текстильные изделия из хлопка или льна</p> <p> + Предв. стирка</p> <p>для сильно загрязнённого белья. Моющее средство распределите по ячейкам I и II</p> <p>Интенсивная</p>	<p>макс. 5 кг</p> <p>40 - 60 - 90 °C</p> <p>1000 об/мин</p> <p>, </p>
<p><b>Деликатная</b></p> <p>для деликатного тонкого белья, например, из шёлка, сатина, синтетики или смешанных волокон (например, шёлковые блузки, шали)</p> <p><b>Указание:</b> Используйте пригодное для машинной стирки моющее средство для тонкого белья и/или шёлка.</p>	<p>макс. 2 кг</p> <p>30 °C</p> <p>600 об/мин</p> <p>, </p>
<p><b>Шерсть</b></p> <p>текстильные изделия для ручной или машинной стирки из шерсти или с шерстью в составе.</p> <p>Особенно бережная программа стирки для предотвращения усадки ткани, более продолжительные паузы во время выполнения программы (текстильные изделия лежат в стиральном растворе).</p> <p><b>Указания</b></p> <ul style="list-style-type: none"> <li>■ Шерсть животного происхождения, например, ангора, альпака, лама, овечья.</li> <li>■ Используйте пригодное для машинной стирки моющее средство для шерсти.</li> </ul>	<p>макс. 2 кг</p> <p>20 °C</p> <p>800 об/мин</p> <p>-</p>
<p><b>Синтетика</b></p> <p>текстильные изделия из синтетических или смешанных волокон.</p>	<p>макс. 2,5 кг</p> <p>30 - 40 °C</p> <p>1000 об/мин</p> <p>, </p>

Программа/Вид белья/Указания	Установки
<b>Джинсы</b> тёмные текстильные изделия из хлопка и из синтетики.	макс. 2 кг 30 °С 800 об/мин ☐, ☑
<b>Смешанное бельё</b> смешанная загрузка текстильных изделий из хлопка и синтетики.	макс. 2 кг 40 °С 1000 об/мин ☐, ☑
<b>Одежда Малыша</b> стойкие к кипячению текстильные изделия из хлопка или льна.	макс. 5 кг 45 °С 1000 об/мин ☐, ☑
<b>Экспресс 30'</b> очень короткая программа ок. 30 минут, пригодна для небольшого объема легко загрязнённого белья	макс. 3 кг 30 °С 800 об/мин -
<b>Слив</b> Слив воды для полоскания при ☐ (Без отжима = без окончательного отжима)	- - - -
<b>Полоскание/</b> дополнительное полоскание с отжимом	- -
<b>Отжим</b> дополнительный отжим	1000 об/мин -

## Подкрахмаливание

**Указание:** Бельё нельзя подвергать обработке кондиционером.

Подкрахмаливание с использованием жидкого крахмала особенно подходит для программ «Полоскание» и «Хлопок». Загружайте крахмал в ячейку в соответствии с указаниями изготовителя ☞ (при необходимости предварительно вымыть ячейку).

## Крашение/Обесцвечивание

Окрашивание производить только в количестве, обычном для домашних условий. Соль может разрушать нержавеющую сталь! Соблюдайте предписания изготовителя красящего средства!

**Не** обесцвечивайте бельё в стиральной машине!



## Моющее средство

### Правильный выбор моющего средства

Правильный выбор средства для стирки, температуры и обработки бельё зависит от указаний по уходу за изделиями.

- **Универсальное моющее средство с оптическими осветлителями**  
подходит для стирки стойкого к кипячению белого бельё из льна или хлопка  
Программа: Хлопок/  
холодная – макс. 90 °С
- **Моющее средство для цветного бельё без отбеливателя и оптических осветлителей**  
подходит для стирки цветного бельё из льна или хлопка  
Программа: Хлопок/  
холодная – макс. 60 °С
- **Моющее средство для цветного/ тонкого бельё без оптических осветлителей**  
подходит для цветного бельё из легких в уходе тканей, синтетики  
Программа: Синтетика/  
холодная – макс. 60 °С
- **Средство для стирки тонкого бельё**  
подходит для деликатных тонких изделий, шелка или вискозы  
Программа: Тонкое бельё/Шёлк/  
холодная – макс. 40 °С
- **Средство для стирки шерсти**  
подходит для шерсти  
Программа: Шерсть/холодная – макс. 40 °С

## Экономия электроэнергии и моющего средства

Вы можете уменьшить расход энергии (путем снижения температуры стирки) и количество моющего средства при стирке белья легкой и обычной степени загрязнения.

Экономия	Степень загрязнения/Указание
<p>Сниженная температура и количество моющего средства в соответствии с рекомендованной дозировкой</p> 	<p><b>Слабо</b> Загрязнения и пятна не видны. Белье впитало запах тела. Пример:</p> <ul style="list-style-type: none"> <li>■ лёгкая летняя/спортивная одежда (после кратковременного ношения),</li> <li>■ футболки, рубашки, блузки (макс. после однодневного ношения),</li> <li>■ гостевое постельное бельё и полотенца (после однодневного использования)</li> </ul>
<p>Температура в соответствии с указаниями на этикетке по уходу и количество моющего средства в соответствии с рекомендованной дозировкой/сильной степенью загрязнения</p>	<p><b>Норма</b> Видны загрязнения и/или небольшие пятна. Пример:</p> <ul style="list-style-type: none"> <li>■ футболки, рубашки, блузки (после многократного ношения, с запахом пота),</li> <li>■ полотенца, постельное бельё (после использования до 1 недели)</li> </ul>
	<p><b>Сильная</b> Видны сильные загрязнения и/или пятна. Пример: кухонные полотенца, детская одежда, рабочая одежда.</p>

**Указание:** При дозировании любых моющих и чистящих средств, средств для ухода обязательно соблюдайте рекомендации изготовителя.

## P+ Дополнительные программные установки

**Указание:** В обзоре Вы найдете возможные дополнительные программные установки, отличающиеся друг от друга в зависимости от модели.

### ☹ (Без отжима)

После последнего полоскания бельё остается лежать в воде. Окончание программы → [Страница 18](#)

### 👑 (Дополнительное полоскание)

Повышенный уровень воды и дополнительный цикл полоскания, увеличенная продолжительность стирки. Для регионов с очень мягкой водой или для улучшения результатов полоскания.



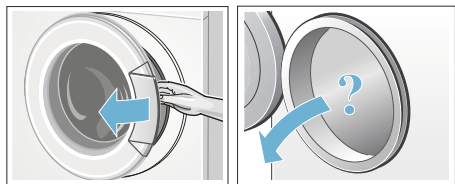
## Управление прибором

**Указание:** Установить и подключить стиральную машину в установленном порядке. → Страница 26  
Перед первой стиркой выполнить одну стирку **без** белья. → Страница 32

## Подготовка стиральной машины к работе

### Указания

- Ни в коем случае не включать поврежденную стиральную машину!
  - Проинформировать сервисную службу! → Страница 24
1. Вставить штепсельную вилку в розетку.
  2. Открыть водопроводный кран.
  3. Открыть загрузочный люк.
  4. Проверить, все ли извлечено из барабана. При необходимости, извлечь.



## Выбор программы/включение прибора

Выберите желаемую программу с помощью переключателя программ. Его можно поворачивать в обоих направлениях.

Стиральная машина включена.

## Выбор дополнительных программных установок

Выбрав дополнительные установки, Вы можете еще лучше приспособить процесс стирки к своей партии белья.

Установки можно в зависимости от стадии выполнения программы дополнительно выбирать, выключать или изменять.

Индикаторные лампочки кнопок светятся, если установка активирована. Установки после выключения прибора не сохраняются.

Дополнительные программные установки → Страница 15

## Загрузка белья в барабан



### Предупреждение Опасность для жизни!

Текстильные изделия, обработанные чистящими средствами, содержащими растворители, напр., средства для выведения пятен/бензин для чистки, могут после загрузки привести к взрыву.

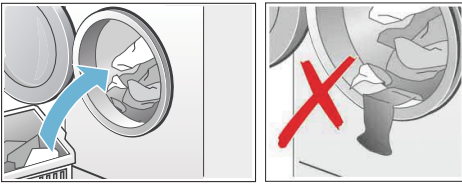
Такие текстильные изделия необходимо предварительно тщательно прополоскать вручную.

### Указания

- Старайтесь стирать большие и маленькие текстильные изделия вместе. Изделия различной величины лучше распределяются в барабане во время отжима. Отдельные изделия могут привести к дисбалансу.
  - Соблюдайте указанный уровень максимальной загрузки. Перегрузка ухудшает результат стирки и способствует сминанию ткани.
1. Предварительно рассортированное белье загрузить в барабан стиральной машины в разложенном виде.



2. Следить за тем, чтобы текстильные изделия не зажимались между дверцей загрузочного люка и резиновой манжетой.



3. Закрывать загрузочный люк.



Индикаторная лампочка кнопки «старт» мигает, а на участке дисплея по-прежнему непрерывно высвечиваются предварительные установки программы. Предварительные установки можно изменить.

## Дозировка и загрузка средств для стирки и ухода за бельем

### Внимание!

#### Повреждение прибора

Средства для чистки и средства для предварительной обработки белья (напр.: средства для обработки пятен, аэрозоли для предварительной стирки, ...) могут привести при соприкосновении к повреждению поверхностей стиральной машины. Избегайте контакта данных средств с поверхностями стиральной машины. Распыленные брызги или другие остатки/капли, при необходимости, немедленно сотрите влажной тканью.

### Дозировка

Дозируйте средства для стирки и ухода за бельем в соответствии с:

- жесткостью воды (информацию предоставит предприятие водоснабжения)
- указаниями изготовителя на упаковке
- количеством белья
- степенью загрязнения

### Загрузка

1. Вытянуть кювету для моющих средств.



#### Предупреждение

#### Раздражения глаз/кожи!

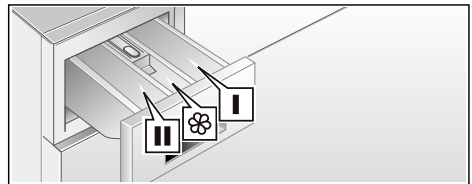
При открывании кюветы для моющих средств во время работы, средство для стирки / ухода за бельем может попасть наружу.

Открывайте кювету осторожно.

В случае контакта со средством для стирки/ухода за бельем, тщательно промойте глаза или кожу.

При случайном проглатывании обратитесь за помощью к врачу.

2. Залить моющее средство и/или средство для ухода за бельем.



- |           |  |
|-----------|--|
| Ячейка I  | Моющее средство для предварительной стирки   |
| Ячейка ☼  | Кондиционер, крахмал; не превышать уровень max   |
| Ячейка II | Моющее средство для основной стирки, средство для умягчения воды, отбеливатель, соль для выведения пятен |

### Указания

- При дозировке всех моющих, бытовых, средств для ухода за бельем и чистящих средств обязательно соблюдайте рекомендации изготовителя.
- Густые кондиционеры и ополаскиватели разбавляйте небольшим количеством воды. Это предотвращает засорения.
- Залейте жидкое моющее средство в соответствующий дозатор и положите его в барабан.

## Запуск программы

Выберите кнопку ▷ «Старт».

Индикаторная лампочка светится и программа запускается.

Индикаторные лампочки индикации статуса показывают стадию выполнения программы.


## Изменение программы

Если Вы по ошибке запустили неверную программу, Вы можете изменить программу следующим образом:


1. Нажать на кнопку ▷ «Старт» для паузы.
2. Выбрать программу заново.
3. Нажать на кнопку ▷ «Старт» для запуска программы. Новая программа начинается сначала.

## Прерывание программы

Для программ с высокой температурой стирки:

1. Выбрать кнопку ▷ «Старт» для паузы.
2. Для охлаждения белья: выбрать программу  Полоскание.
3. Выбрать кнопку ▷ «Старт».

Для программ с низкой температурой стирки:

1. Выбрать кнопку ▷ «Старт» для паузы.
2. Выбрать  Отжим или Слив.
3. Снова выбрать кнопку ▷ «Старт».

## Конец программы с установкой Без отжима

Для завершения программы:

1. Выбрать Слив.
2. Выбрать кнопку ▷ «Старт».

## Конец программы

Индикаторная лампочка **End** (Конец) мигает.

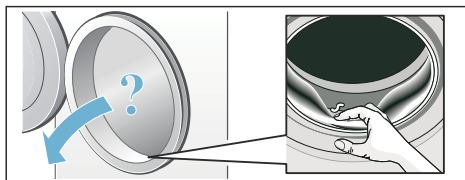
## Выгрузка белья/выключение прибора

1. Открыть дверцу загрузочного люка и извлеките белье.
2. Установить переключатель программ на Выкл. Прибор выключен.
3. Закрывать водопроводный кран. Не требуется для моделей с Аквастоп.

Комплект поставки → Страница 26

### Указания

- Не забывайте извлечь изделия в барабане. Во время следующей стирки они могут дать усадку или полинять.
- Извлеките посторонние предметы из барабана и резиновой манжеты – опасность появления ржавчины.



- Загрузочный люк и кокету для моющих средств оставьте открытыми, чтобы оставшаяся вода высохла.
- Всегда извлекайте белье.
- Обязательно дождитесь конца программы – прибор может быть еще заблокированным.

- Режим экономии электроэнергии активирован, если в конце программы участок дисплея гаснет. Для активирования нажмите на любую кнопку.

## Сенсорная техника

### Автоматическая дозировка

В зависимости от вида текстильных изделий и загрузки автоматическая дозировка оптимально приводит в соответствие потребление воды и продолжительность стирки в каждой программе.

### Система контроля дисбаланса

Автоматическая система контроля дисбаланса распознает дисбаланс и пытается равномерно распределить белье в машине путем многократного запуска отжима.

Из соображений безопасности в случае весьма неблагоприятного распределения белья в машине скорость отжима снижается или отжим белья вообще не производится.

**Указание:** Мелкое и крупное белье распределите равномерно в барабане. Что делать в случае неисправности?

→ Страница 22



## Чистка и техническое обслуживание



### Предупреждение

**Опасность поражения электрическим током!**

Прикосновение к элементам, находящимся под напряжением, опасно для жизни.

Выключите прибор и извлеките вилку из розетки.



### Предупреждение

**Опасность отравления!**

Использование средств для чистки, в состав которых входят растворители, напр., промывочный бензин, может привести к образованию отравляющих испарений.

Не используйте средства для чистки, в состав которых входят растворители.

### Внимание!

#### Повреждение прибора

Использование средств для чистки, в состав которых входят растворители, напр., промывочный бензин, может привести к повреждению поверхностей и деталей стиральной машины.

Не используйте средства для чистки, в состав которых входят растворители.

### Корпус машины/Панель управления

- Протрите корпус и панель управления мягкой влажной тканью.
- Остатки моющего средства необходимо немедленно устранить.
- Чистка под струей воды запрещается.

### Барабан

Не пользуйтесь хлорсодержащими средствами для чистки и металлическими губками.

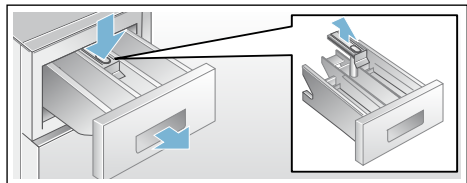
## Удаление накипи

При правильной дозировке моющего средства удаление накипи не требуется. В противном случае необходимо действовать в соответствии с рекомендациями изготовителя средства для удаления накипи.

## Очистка кюветы для моющих средств

При наличии остатков моющего средства или кондиционера:

1. Извлечь кювету для моющих средств. Нажать вставку вниз и извлечь кювету полностью.
2. Извлечение вставки: нажать пальцем на вставку снизу вверх.



3. Ванночку для подачи моющих средств и вставку промыть в воде с помощью щетки и вытереть их насухо. Также выполнить чистку корпуса внутри.
4. Установить вставку на место и зафиксировать ее (надеть цилиндр на направляющий стержень).
5. Задвинуть кювету для моющих средств на место.

**Указание:** Оставить кювету для моющих средств приоткрытой, чтобы остатки воды смогли высохнуть.

## Насос для стирального раствора засорен

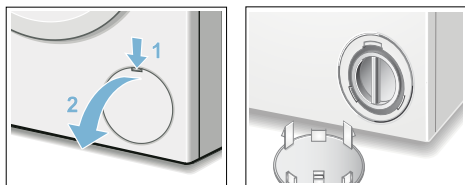
### Предупреждение

#### Опасность ошпаривания!

Во время стирки стиральный раствор сильно нагревается. В случае контакта с горячим стиральным раствором существует опасность ошпаривания.

Дайте стиральному раствору остыть.

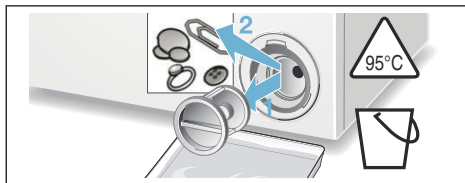
1. Закрыть водопроводный кран, чтобы прекратить дальнейшую подачу воды из водопровода и последующий слив через откачивающий насос.
2. Установить переключатель программ в положение «Выкл.». Извлечь штепсельную вилку из розетки.
3. Открыть и извлечь сервисную крышку.



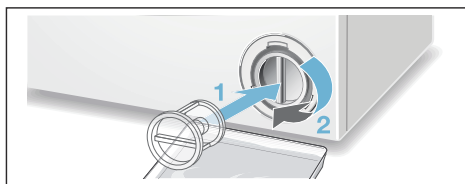
4. Осторожно отвинтить крышку насоса так, чтобы стиральный раствор начал стекать. Дать стиральному раствору стечь в подходящую емкость.

**Указание:** Остатки воды могут вытечь.

5. Осторожно открутить крышку насоса. Прочистить насос внутри, резьбу крышки насоса и корпус насоса. Лопастное колесо откачивающего насоса должно свободно вращаться.



6. Снова установить крышку насоса и закрутить. Ручка должна находиться в вертикальном положении.

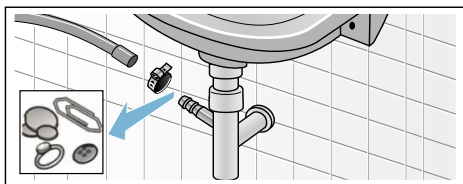


7. Закрыть сервисную крышку.

**Указание:** Чтобы предотвратить вытекание в сток неиспользованного моющего средства во время следующей стирки: залить 1 литр воды в ячейку II и запустить программу Слив.

## Шланг слива воды на месте подсоединения к сифону засорен

1. Установите переключатель программ на Выкл. Извлеките штепсельную вилку из розетки.
2. Ослабить хомут для шланга и осторожно снять шланг слива воды. Остатки воды могут вытечь.
3. Прочистить шланг слива воды и сифонный патрубок.



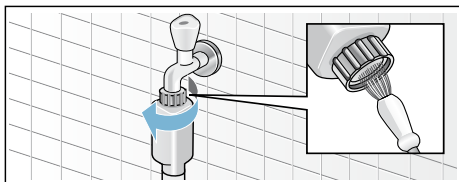
4. Подсоединить шланг слива воды и зафиксировать место соединения шланговым хомутом.

## Засорение фильтра в шланге для подачи воды

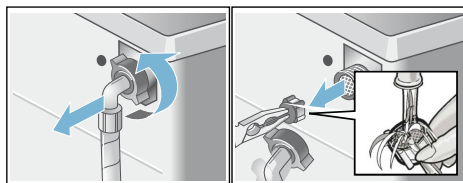
Для этого сначала необходимо уменьшить давление воды в шланге подачи воды:

1. Закрыть водопроводный кран.
2. Выбрать любую программу (кроме Отжим и Слив).
3. Выбрать кнопку ▷ «Старт». Выполнить программу в течение ок. 40 секунд.
4. Установить переключатель программ в положение «Выкл.». Извлечь штепсельную вилку из розетки.

5. Очистка фильтра водопроводного крана:  
Снять шланг с водопроводного крана.  
Прочистить фильтр с помощью маленькой щетки.



6. Очистка фильтра на задней стенке прибора:  
Снять шланг с задней стенки прибора, извлечь фильтр с помощью плоскогубцев и прочистить его.



7. Подсоединить шланг и проверить герметичность.

## Что делать в случае неисправности?

### Указания на дисплее

Индикация	Причина/устранение
<b>Указание:</b> Мигают индикаторные лампочки кнопок и/или индикации статуса:	
Индикаторные лампочки <b>Полоскание</b> и <b>Стирка</b> мигают.	Закрывать правильно загрузочный люк; возможно зажато белье.
Индикаторные лампочки <b>Отжим</b> и <b>Стирка</b> мигают.	Открыть полностью водопроводный кран, согнут / зажат шланг подачи воды, слишком низкое давление воды, прочистить фильтр → <i>Страница 21</i>
Индикаторные лампочки <b>Отжим</b> и <b>Полоскание</b> мигают.	Откачивающий насос засорен, почистить откачивающий насос → <i>Страница 20</i> Сливкой шланг/сливная труба засорены, почистить сливкой шланг на месте подсоединения к сифону → <i>Страница 21</i>
Мигают все индикаторные лампочки.	Закрывать водопроводный кран, вызвать сервисную службу → <i>Страница 24</i>

### Что делать в случае неисправности?

Неисправности	Причина/устранение
Вытекает вода.	<ul style="list-style-type: none"> <li>■ Правильно закрепить/заменить сливной шланг.</li> <li>■ Туго затянуть винтовое крепление шланга подачи воды.</li> </ul>
Вода не поступает. Моющее средство не смывается.	<ul style="list-style-type: none"> <li>■ Не выбрана кнопка ▷ «Старт»?</li> <li>■ Не открыт водопроводный кран?</li> <li>■ Возможно засорен фильтр? Прочистить фильтр. → <i>Страница 21</i></li> <li>■ Согнут или пережат шланг подачи воды?</li> </ul>
Не открывается загрузочный люк.	<ul style="list-style-type: none"> <li>■ Активирована функция безопасности. Прерывание программы? Подождите ок. 2 мин.</li> <li>■ Выбрано ☐ (Без отжима = без окончательного отжима)*? → <i>Страница 18</i></li> </ul>
Программа не запускается.	<ul style="list-style-type: none"> <li>■ Выбрана кнопка ▷ «Старт»?</li> <li>■ Загрузочный люк закрыт?</li> </ul>
Не сливается стиральный раствор.	<ul style="list-style-type: none"> <li>■ Выбрано ☐ (Без отжима = без окончательного отжима)*? → <i>Страница 18</i></li> <li>■ Почистить откачивающий насос. → <i>Страница 20</i></li> <li>■ Почистить сливную трубу и/или сливной шланг.</li> </ul>
В барабане не видно воды.	Это не является неисправностью – вода ниже видимого уровня.

\* в зависимости от модели

Неисправности	Причина/устранение
<p>Результат отжима неудовлетворительный. Белье мокрое/слишком влажное.</p>	<p>Это не является неисправностью – система контроля дисбаланса прервала отжим вследствие неравномерного распределение белья в машине. Равномерно распределить в барабане мелкие и крупные текстильные изделия.</p>
<p>Программа длится дольше, чем обычно.</p>	<ul style="list-style-type: none"> <li>■ Это не является неисправностью – система контроля дисбаланса пытается устранить неравномерное распределение белья в машине, заново распределяя белье.</li> <li>■ Это не является неисправностью – включена система контроля пенообразования – включаются дополнительные циклы полоскания.</li> </ul>
<p>Остатки воды в ячейке для средства для ухода за бельем.</p>	<ul style="list-style-type: none"> <li>■ Это не является неисправностью – не влияет на эффективность средства для ухода за бельем.</li> <li>■ При необходимости промыть вставку.</li> </ul>
<p>Многократное начало отжима.</p>	<p>Это не является неисправностью – система контроля дисбаланса пытается устранить неравномерное распределение белья в машине.</p>
<p>Запах в стиральной машине.</p>	<p>Выполнить программу «Хлопок 90 °C» без белья. Для этого использовать универсальное моющее средство.</p>
<p>Из кюветы для моющих средств выступает пена.</p>	<p>Загружено слишком много моющего средства? Смешать 1 ст. л. кондиционера с ½ л воды и залить в ячейку II (Не применять для функциональной одежды для активного отдыха, спорта и текстильных изделий с пухом!) Снизить дозировку моющего средства при следующей стирке.</p>
<p>Сильные шумы, вибрации и перемещение машины во время отжима.</p>	<ul style="list-style-type: none"> <li>■ Ровно ли установлен прибор? Выровнять прибор. → <i>Страница 31</i></li> <li>■ Зафиксированы ли ножки прибора? Зафиксировать ножки прибора. → <i>Страница 31</i></li> <li>■ Сняты ли транспортировочные крепления? Снять транспортировочные крепления. → <i>Страница 28</i></li> </ul>
<p>Индикаторные лампочки не функционируют во время работы машины.</p>	<ul style="list-style-type: none"> <li>■ Перебой в подаче электроэнергии?</li> <li>■ Сработали предохранители? Включить/заменить предохранители.</li> <li>■ При повторном возникновении неисправности вызвать сервисную службу. → <i>Страница 24</i></li> </ul>
<p>Следы моющего средства на белье.</p>	<ul style="list-style-type: none"> <li>■ Иногда в состав безфосфатных моющих средств входят нерастворимые в воде вещества.</li> <li>■ Выбрать программу для полоскания или очистить белье щеткой после стирки.</li> </ul>
<p>Если невозможно самостоятельно устранить неисправность (после выключения/включения) или в случае необходимости ремонта:</p> <ul style="list-style-type: none"> <li>■ Установить переключатель программ в положение «Выкл.». Прибор выключен.</li> <li>■ Извлечь штепсельную вилку из розетки.</li> <li>■ Закрыть водопроводный кран и вызвать сервисную службу. → <i>Страница 24</i></li> </ul>	
<p>* в зависимости от модели</p>	



## Сервисная служба

Если не удастся самостоятельно устранить неисправность, обратитесь в нашу сервисную службу. → На последней странице

Мы всегда найдем соответствующее решение, чтобы избежать ненужного вызова технического специалиста.

При вызове специалиста сервисной службы обязательно укажите номер изделия (E-Nr.) и заводской номер (FD) вашего прибора.

E-Nr. _____ FD _____
----------------------

Номер E    Номер модели  
Номер    Заводской номер  
FD

Эти данные можно найти, \*в зависимости от модели:

внутри загрузочного люка\*/в открытой крышке цоколя для обслуживания машины\* и на задней стороне прибора.

### **Положитесь на компетентность изготовителя.**

В этом случае можно быть уверенным, что ремонт будет произведен грамотными специалистами с использованием фирменных запасных частей. Это гарантирует квалифицированно выполненный ремонт специалистами по эксплуатации, обслуживанию, ремонту и установке оборудования с использованием оригинальных запчастей.





## Нормы расхода

Программа	Загрузка	Расход энергии***	Расход воды***	Время выполнения программы***
Хлопок 40 °С*	5 кг	0,54 кВтч	56 л	2 ч
Хлопок 60 °С	5 кг	0,95 кВтч	57 л	2 ч
Хлопок 90 °С	5 кг	1,47 кВтч	65 л	2 ч
Синтетика 40 °С*	2,5 кг	0,51 кВтч	54 л	1 1/4 ч
Смешанное бельё 40 °С	2 кг	0,33 кВтч	36 л	2/4 ч
Деликатная 30 °С	2 кг	0,25 кВтч	49 л	3/4 ч
Шерсть 20 °С	2 кг	0,04 кВтч	33 л	1 ч

\* Установка программы согл. EN60456 в актуальной в настоящее время версии. Указание для сравнительных испытаний: Для проведения испытаний стирка белья выполняется в испытательных программах с указанной загрузкой и максимальной скоростью отжима.

Программа	Загрузка	Расход энергии***	Расход воды***	Время выполнения программы***
Хлопок 60 °С (Интенсивная)**	5 кг	0,90 кВтч	45 л	3 ч

\*\* Установка программы для испытания и классификации энергопотребления согл. Директиве EN60456:2005 с холодной водой (15 °С).

\*\*\* Значения отличаются от приведенных значений в зависимости от давления воды, жесткости воды и температуры поступающей воды, а также температуры помещения, типа, количества и степени загрязнения белья, используемого моющего средства, колебаний напряжения в электросети и выбранных дополнительных функций.

## Технические характеристики

### Габариты:

84,8 x 60 x 40 см

(высота x ширина x глубина)

### Вес:

65 кг

### Подключение к электросети:

Номинальное напряжение 220–240 В,  
50 Гц

Номинальный ток 10 А

Номинальная мощность 2300 Вт

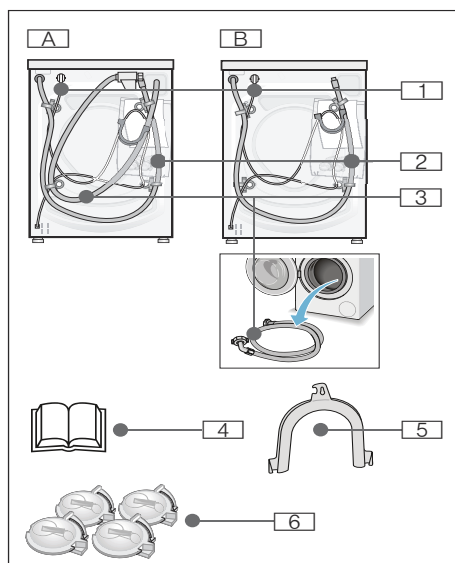
### Давление воды:

100-1000 кПа (1-10 бар)

## Установка и подключение

### Комплект поставки

**Указание:** Проверьте стиральную машину на предмет отсутствия повреждений вследствие транспортировки. Не включать поврежденную стиральную машину. Обращайтесь с рекламациями в магазин, где Вы приобрели прибор, или в нашу сервисную службу.



В зависимости от модели:

- |                         |   |
|-------------------------|---|
| <b>A</b> Аква-стоп      | <b>3</b> Подача воды                            |
| <b>B</b> Стандарт       | <b>4</b> Инструкция по эксплуатации и установке |
| <b>1</b> Сетевой кабель | <b>5</b> Колено для фиксации шланга слива воды  |
| <b>2</b> Слив воды      | <b>6</b> Заглушки                               |

### Для подсоединения шланга слива воды к сифону дополнительно требуется:

1 хомут для шланга, Ø 24–40 мм (в продаже в специализированных магазинах) для подключения к сифону. Подключение к водопроводу → Страница 29

### Полезные инструменты:

- Уровень для выравнивания → Страница 31
- Гаечный ключ с шириной зева
  - SW13: для снятия транспортировочных креплений → Страница 28
  - SW17: для регулировки ножек прибора → Страница 31

## Установка

**Указание:** Наличие влажности в барабане обусловлено процессом выходного контроля.

## Надежная установка



### Предупреждение

#### Опасность травмирования!

- Стиральная машина имеет высокий вес – внимание/опасность при поднятии.
- При поднятии стиральной машины за выступающие детали (напр., загрузочный люк), эти детали могут отломаться и привести к травмам. Не поднимайте стиральную машину за выступающие детали.
- В результате ненадлежащей прокладки шлангов и сетевых проводов существует опасность спотыкания и травмирования. Прокладывайте шланги и провода так, чтобы исключить опасность спотыкания.

## Внимание!

### Повреждение прибора

- Замерзшие шланги могут порваться/лопнуть. Не устанавливайте стиральную машину в помещениях, где могут возникнуть морозные температуры, и/или на открытом воздухе.
- При поднятии стиральной машины за выступающие детали (напр., загрузочный люк), эти детали могут отломаться и привести к повреждению стиральной машины. Не поднимайте стиральную машину за выступающие детали.

**Указание:** При наличии сомнений поручите выполнить подключение специалисту.

## Место установки

**Указание:** Устойчивость требуется в целях предотвращения перемещения стиральной машины по полу!

- Поверхность на месте установки должна быть твердой и ровной.
- Мягкие полы или половые покрытия не пригодны для установки.

## Установка на цоколе или на деревянной опоре



### Предупреждение

#### Повреждение прибора!

Стиральная машина может передвигаться во время отжима и упасть с цоколя. Обязательно закрепите ножки стиральной машины с помощью специальных накладок для крепления.

**Указание:** При наличии потолков с деревянными балками:

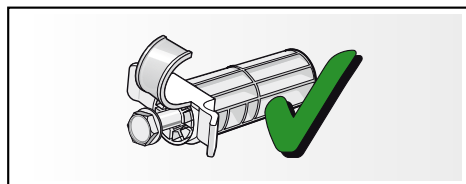
- Установите стиральную машину по возможности в углу помещения.
- Привинтите к полу водостойкую деревянную плиту (толщиной мин. 30 мм).

## Снятие транспортировочных креплений

### Внимание!

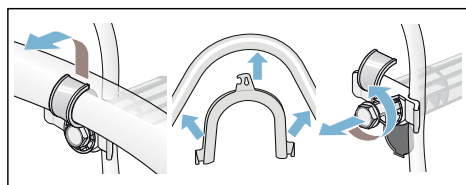
#### Повреждение прибора

- Безопасность стиральной машины во время транспортировки обеспечивают транспортировочные крепления. Если транспортировочные крепления не будут сняты, то напр., барабан, может получить повреждения во время эксплуатации стиральной машины. Перед первым использованием обязательно полностью снимите все 4 транспортировочных крепления. Храните крепления в надежном месте.
- В целях предотвращения повреждений при последующей транспортировке прибора транспортировочные крепления необходимо перед транспортировкой обязательно вставить на место.

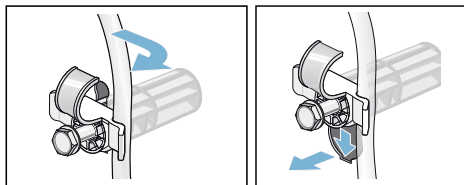


Винты и втулки хранить в собранном виде.

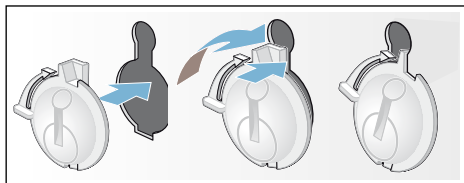
1. Извлечь шланги из креплений.
2. Извлечь шланги из колен для фиксации и снять колена.
3. Вывернуть и снять все 4 винта транспортировочных креплений.



4. Извлечь сетевой кабель из креплений. Снять втулки.

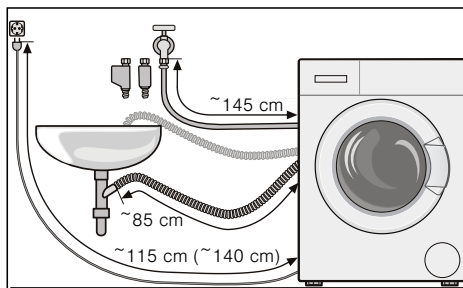


5. Вставить заглушки.



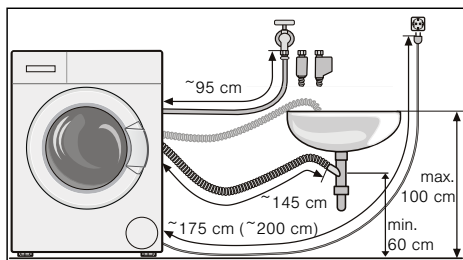
## Длина шлангов и кабеля

### левостороннее подключение



или

### правостороннее подключение



**Указание:** При использовании держателя шланга сокращается возможная длина шланга!

## Подключение к водопроводу

### Предупреждение

#### Опасность поражения электрическим током!

При соприкосновении элементов, находящихся под напряжением, с водой существует опасность для жизни. Не погружать в воду защитное устройство «Аква-стоп» (оснащено электрическим клапаном).

### Внимание!

#### Ущерб, причиненный водой

Места подсоединений шланга для подачи воды и шланга слива воды находятся под высоким давлением. Чтобы избежать протечек или ущерба, причиненного водой, обязательно соблюдайте указания в данном разделе.

### Указания

- В дополнение к приведенным здесь указаниям могут действовать особые предписания соответствующего предприятия по водо- и электроснабжению.
- Используйте стиральную машину только с холодной питьевой водой.
- Не подключайте стиральную машину к смесителю безнапорного прибора для нагрева воды.
- Используйте только шланг для подачи воды, который входит в комплект поставки или приобретенный в авторизованном специализированном магазине, не используйте использованный шланг для подачи воды!
- При наличии сомнений поручите выполнение подключение специалисту.

## Подача воды

### Указания

- Шланг для подачи воды нельзя перегибать, зажимать, изменять или перерезать (теряет прочность).
- Резьбовые соединения затягивать только вручную. В результате слишком сильного затягивания резьбовых соединений с помощью инструмента (плоскогубцев) резьба может быть сорвана.

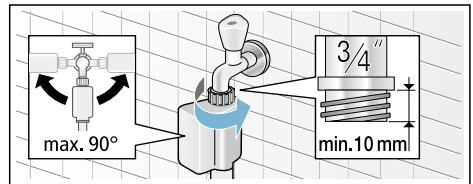
### Оптимальное давление воды в водопроводной сети: 100–1000 кПа (1–10 бар)

- Из открытого водопроводного крана вытекает минимум 8 л/мин.
- При более высоком давлении воды следует установить редукционный клапан.

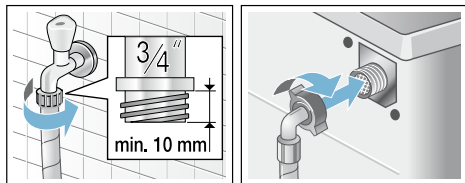
### Подключение

Шланг для подачи воды подсоедините к водопроводному крану ( $\frac{3}{4}$ " = 26,4 мм) и к прибору (не для моделей с системой «Аква-стоп»):

- Аква-стоп



■ Стандарт



Осторожно открыть водопроводный кран и проверить герметичность в местах соединений.

**Указание:** Винтовое соединение находится под давлением воды в водопроводе.

## Слив воды

### Внимание!

#### Ущерб, причиненный водой

Вытекающая вода может причинить ущерб, если навешенный шланг слива воды выскользнет из умывальника под воздействием высокого давления во время слива воды.

Шланг слива воды закрепите так, чтобы он не соскользнул.

### Указания

- Шланг слива воды нельзя перегибать и растягивать в длину.
- Разница уровней между местом установки и стоком: мин. 60 см – макс. 100 см

## Слив в умывальник

### ⚠ Предупреждение

#### Опасность ошпаривания!

При стирке при высокой температуре соприкосновение с горячим стиральным раствором, напр., во время откачивания горячего стирального раствора в умывальник, может привести к ошпариванию.

Не касайтесь руками горячего стирального раствора.

### Внимание!

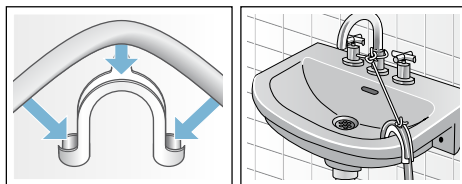
#### Повреждения прибора/текстильных изделий

Если конец шланга слива воды опущен в откачиваемую воду, то вода может закачиваться обратно в прибор, что может привести к повреждениям стиральной машины/текстильных изделий.

Обратите внимание на следующее:

- пробка не должна закрывать сливное отверстие в умывальнике.
- вода должна стекать достаточно быстро.
- конец шланга слива воды не должен погружаться в откачиваемую воду.

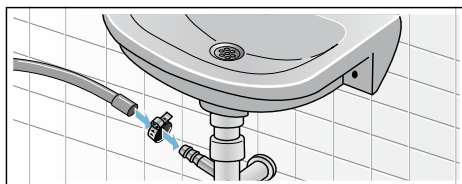
### Прокладка шланга слива воды:



## Слив в сифон

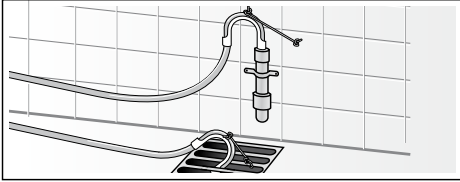
Место соединения необходимо закрепить хомутом для шланга, Ø 24–40 мм (в продаже в специализированных магазинах).

### Подключение



## Слив в пластмассовую трубу с резиновой втулкой или в водосток

### Подключение

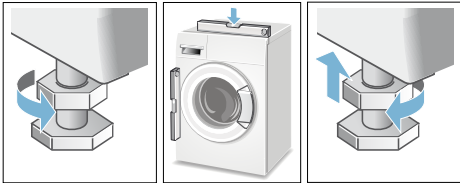


### Выравнивание

1. Отвинтить контргайку по часовой стрелке с помощью гаечного ключа.
2. Проверить положение стиральной машины с помощью ватерпаса, при необходимости откорректировать. Изменить высоту путем регулировки ножек прибора.

**Указание:** Все 4 ножки прибора должны прочно стоять на полу. Стиральная машина не должна шататься!

3. Плотнo затянуть контргайку к корпусу. При этом придерживать ножку и не переставлять ее по высоте.



### Указания

- Контргайки всех 4 ножек прибора должны быть плотно привинчены к корпусу!
- Сильные шумы, вибрация и перемещение машины по полу могут появиться в результате ненадлежащего выравнивания!

## Электрическое подключение

### **⚠ Предупреждение** **Опасность для жизни!**


В случае прикосновения к элементам, находящимся под напряжением, существует опасность удара электрическим током.

- Никогда не прикасайтесь к штепсельной вилке мокрыми руками.
- Отсоединяя кабель от сети, держите его только за штепсельную вилку, никогда не тяните за провод, в противном случае он может получить повреждения.
- Ни в коем случае не извлекайте штепсельную вилку из розетки во время эксплуатации.

Соблюдайте следующие указания и убедитесь в том, что:

### Указания

- сетевое напряжение совпадает с величиной напряжения, которая указана на стиральной машине (табличка с техническими характеристиками). На табличке с техническими характеристиками приведено значение подводимого напряжения, а также требуемая защита предохранителями.
- подключение стиральной машины осуществляется только к сети переменного тока через розетку с заземляющим контактом, установленную в соответствии с предписаниями.
- штепсельная вилка и розетка соответствуют друг другу.
- провода имеют достаточное поперечное сечение.
- система заземления установлена в соответствии с предписаниями.
- замена сетевого кабеля (если это необходимо) производится только квалифицированным электриком. Сетевой кабель для замены можно приобрести в сервисной службе.

- не используются многоконтактные штепсели, многогнездные штекерные соединения и удлинительные кабели.
- в случае применения устройства защитного отключения используется только тип с таким обозначением: . Только это обозначение гарантирует соблюдение действующих в настоящее время предписаний.
- штепсельная вилка всегда доступна.
- сетевая кабель не согнут, не зажат, не заменен, не изменен и не соприкасается с какими-либо источниками тепла.

## Перед первой стиркой

Перед выпуском с завода стиральная машина прошла тщательную проверку. Чтобы устранить остатки воды, оставшиеся от проверки, следует выполнить первую стирку **без** белья.

### Указания

- Стиральная машина должна быть установлена и подключена в установленном порядке. Установка и подключение → *Страница 27*
  - Никогда не включать поврежденную стиральную машину. Информировать Вашу сервисную службу. → *Страница 24*
1. Проверить стиральную машину.
  2. Вставить штепсельную вилку в розетку.
  3. Открыть водопроводный кран.
  4. Включить прибор.
  5. Закрывать дверцу загрузочного люка (не загружать белье!).
  6. Установить программу Хлопок 90 °С.
  7. Открыть люк для моющих средств.
  8. Залить примерно 1 литр воды в ячейку II.

9. Заполнить универсальное моющее средство в ячейку II в соответствии с рекомендациями изготовителя для легкого загрязнения.

**Указание:** Для предотвращения пенообразования используйте только половину рекомендованного количества моющего средства. Не используйте средство для стирки шерсти или тонкого белья.

10. Закрывать люк для моющих средств.
11. Нажать на кнопку ▷ «Старт».
12. После окончания программы установить переключатель программ на Выкл.

**Ваша стиральная машина готова к работе.**

## Транспортировка

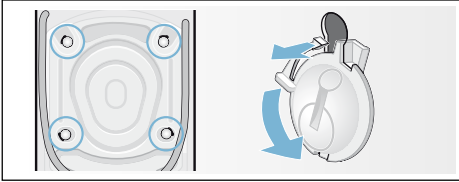
### Подготовительные работы:

1. Закрывать водопроводный кран.
2. Снизить давление воды в шланге для подачи воды. Чистка и техническое обслуживание - Фильтр в шланге для подачи воды → *Страница 21*
3. Слить остатки моющего раствора. Чистка и техническое обслуживание - Насос для стирального раствора засорен → *Страница 20*
4. Отсоединить стиральную машину от электросети.
5. Отсоединить шланги.

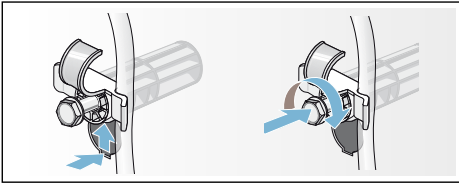


### Монтаж транспортировочных креплений:

1. Снять заглушки и сохранить их.  
При необходимости использовать отвертку.



2. Вставить все 4 втулки.  
Зафиксировать сетевой кабель в держателях. Вставить винты и затянуть их.



### Перед вводом в эксплуатацию:

#### Указания

- **обязательно** снять транспортировочные крепления!  
→ Страница 28
- Чтобы предотвратить вытекание в сток неиспользованного моющего средства во время следующей стирки: залить 1 литр воды в ячейку II и запустить программу Слив.





# **SHARP®**

## SHARP CORPORATION



**РОССИЯ, МОСКВА, 119017, БОЛЬШАЯ ОРДЫНКА, 40/4**  
**Деловой центр ЛЕГИОН - 1**  
**Телефон: 07495 411 8777**

ES-FA5102AR-WH  
WLG51SH00R  
9001116267  
ru (9509)