

polaris

ТЕХНИКА УЮТНОЙ ЖИЗНИ

Руководство по эксплуатации / Гарантия
Manual instruction / Guarantee



PGS 1518CA SteamProfi

Компактный отпариватель для одежды
Compact Garment Steamer

**Компактный отпариватель
POLARIS
Модель PGS 1518CA SteamProfi**

Инструкция по эксплуатации

Благодарим Вас за выбор продукции торговой марки POLARIS. Наши изделия разработаны в соответствии с высокими требованиями качества, функциональности и дизайна. Мы уверены, что Вы будете довольны приобретением нового изделия нашей фирмы.

Перед началом эксплуатации прибора внимательно прочитайте данную инструкцию, в которой содержится важная информация, касающаяся Вашей безопасности, а также рекомендации по правильному использованию прибора и уходу за ним.

Сохраните инструкцию вместе с гарантийным талоном, кассовым чеком, по возможности, картонной коробкой и упаковочным материалом.

Обратите внимание! Вследствие постоянного процесса внесения изменений и улучшений, между инструкцией и изделием могут наблюдаться некоторые различия. Производитель надеется, что пользователь обратит на это внимание.

Оглавление

1. Общая информация	2
2. Сфера использования	2
3. Описание прибора	3
4. Подготовка к работе	4
5. Порядок работы	4
6. Чистка и уход.....	11
7. Если у Вас возникли проблемы.....	12
8. Меры предосторожности при работе с данным прибором.....	13
9. Общие указания по безопасности при работе с электрической бытовой техникой.....	14
10. Технические характеристики.....	16
11. Информация о сертификации.....	16
12. Гарантийное обязательство.....	17

1. ОБЩАЯ ИНФОРМАЦИЯ

Настоящее руководство по эксплуатации предназначено для ознакомления с техническими данными, устройством, правилами эксплуатации и хранения компактного отпаривателя POLARIS, модель PGS 1518CA SteamProfi (далее по тексту – прибор отпариватель).

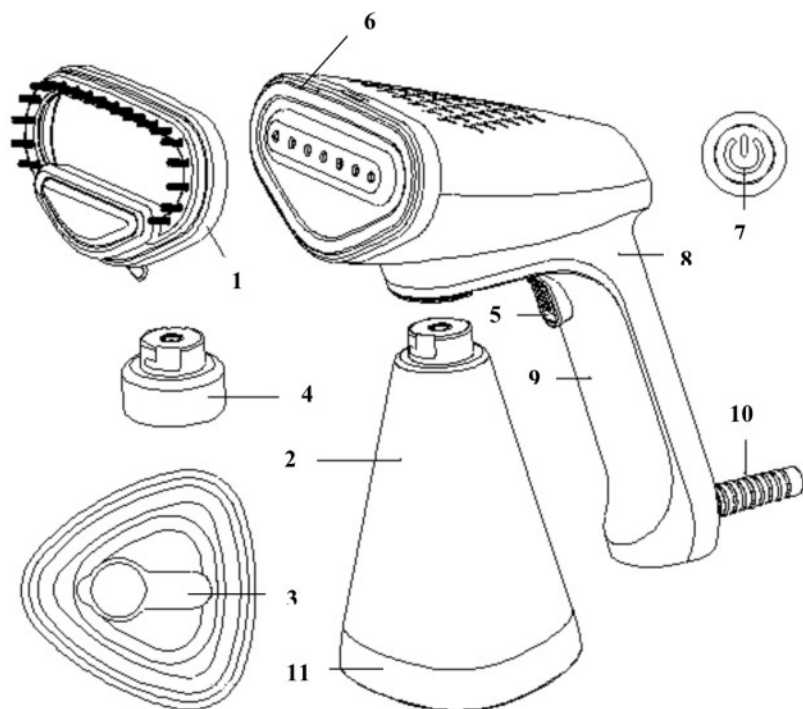
2. СФЕРА ИСПОЛЬЗОВАНИЯ

Прибор предназначен для бытового применения.

Прибор не предназначен для промышленного и коммерческого использования, и использования вне помещений.

Производитель не несет ответственности за ущерб, возникший в результате неправильного или непредусмотренного настоящей инструкцией использования.

3.ОПИСАНИЕ ПРИБОРА



1. Насадка -щетка
2. Съёмный резервуар для воды (объем 260мл)
3. Крышка заливного отверстия
4. Адаптер Bottle+ для бутилированной воды (макс. 360мл) *
5. Кнопка подачи пара с фиксатором
6. Сопло из нержавеющей стали
7. Кнопка включения/переключения режимов отпаривания с цветовым индикатором
8. Корпус отпаривателя
9. Ручка отпаривателя
10. Сетевой шнур 2м
11. Система защиты от накипи

*Бутилированная вода не входит в комплект поставки

Комплектация

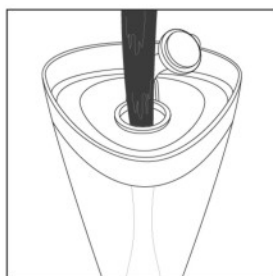
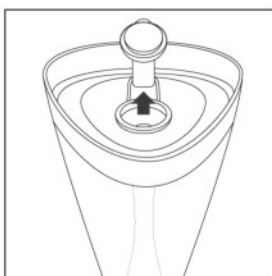
1. Прибор
2. Насадка-щётка
3. Съёмный резервуар
4. Адаптер Bottle+ для бутилированной воды
5. Инструкция пользователя
6. Список сервисных центров
7. Гарантийный талон

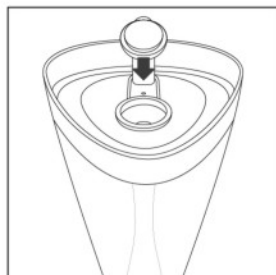
4. ПОДГОТОВКА К РАБОТЕ

- Удалите весь упаковочный материал.
- Убедитесь, что напряжение, указанное на приборе, соответствует напряжению сети.
- Протрите корпус отпаривателя слегка влажной тканью, после чего вытрите насухо.
- Перед первым использованием прибора отпарьте сначала кусок ненужной ткани, чтобы убедиться, что рабочая поверхность достаточно чистая.
- Внутренние части отпаривателя смазаны при изготовлении, и при первом включение может немного дымить. Спустя некоторое время после начала использования это прекратиться.

5. ПОРЯДОК РАБОТЫ

- Отсоедините резервуар для воды (2) от корпуса отпаривателя (8), повернув его по часовой стрелке и потянув вниз.
- Откройте крышку заливного отверстия (3), расположенную на дне резервуара для воды (2).
- Заполните резервуар (2) водой до отметки MAX и плотно закройте крышку (3). Капли воды на корпусе сотрите сухой тканью.
- Присоедините резервуар для воды (2) к корпусу прибора (8)





- Подключите отпариватель к электросети с помощью сетевого шнура (10).
- Для включения отпаривателя нажмите и удерживайте в течение 2-х секунд кнопку включения/переключения режимов отпаривания (7). При этом световой индикатор кнопки (7) загорится красным цветом.
- Отпариватель будет находиться в режиме нагрева в течение 35 секунд. Световой индикатор кнопки включения/переключения режимов (7) в это время мигает красным цветом.
- Прибор готов к работе при смене цвета светового индикатора кнопки (7) на синий цвет. Отпариватель переходит в режим «постоянное отпаривание» (26 г/мин)
- Для подачи пара необходимо нажимать на кнопку подачи пара (5), расположенную на внутренней стороне ручки прибора (9).

Внимание! *Первый пуск пара может содержать капли воды. Нажмите кнопку подачи пара (5) и направьте струю пара в сторону в течение нескольких секунд.*

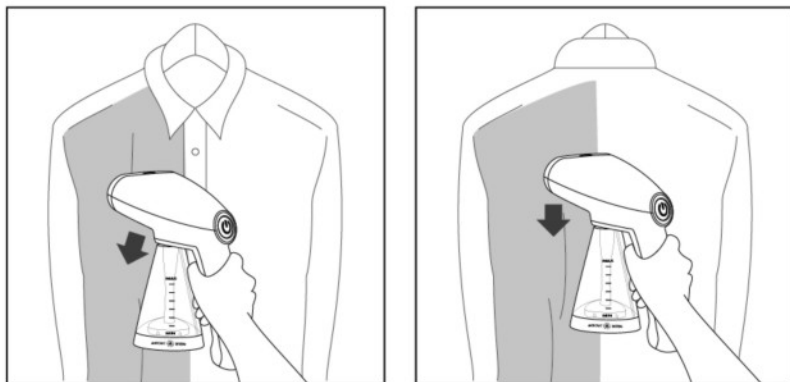
- Для прекращения подачи пара отпустите кнопку подачи пара (5).
- При необходимости можно использовать режим «постоянный пар», зафиксировав кнопку подачи пара (5) в нижнем положении.

Режим отпаривания «ECO пар»

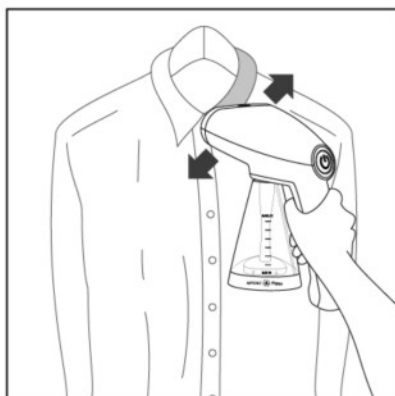
Вы можете перейти в экономичный режим отпаривания “ECO пар” (20 г/мин), еще раз нажав кнопку включения/переключения (7). При этом световой индикатор загорится зеленым цветом. При этом сокращается потребляемая мощность прибора.

Рекомендации по отпариванию.

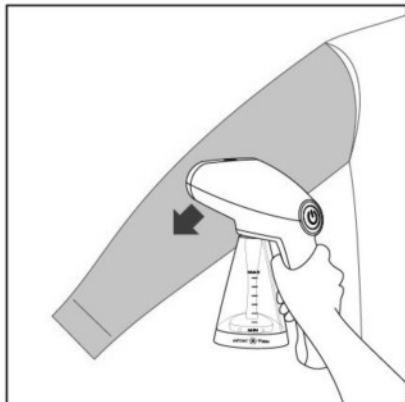
- Медленно проводите отпаривателем по ткани сверху вниз. Расправляйте ткань свободной рукой.



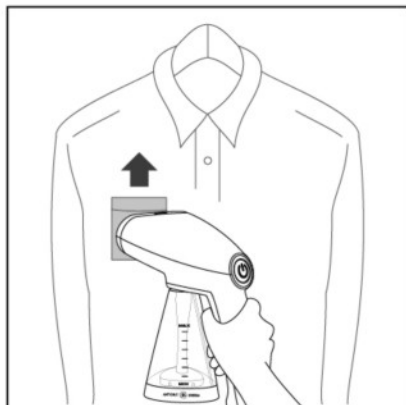
- Для разглаживания рубашек с пуговицами застегните верхнюю пуговицу, чтобы расправить ткань. Удерживая кнопку подачи пара, перемещайте отпариватель горизонтально вдоль воротничка.



- Отпаривая рукава, начинайте с плечей и перемещайте отпариватель вниз. Свободной рукой оттягивайте рукав вниз по диагонали.



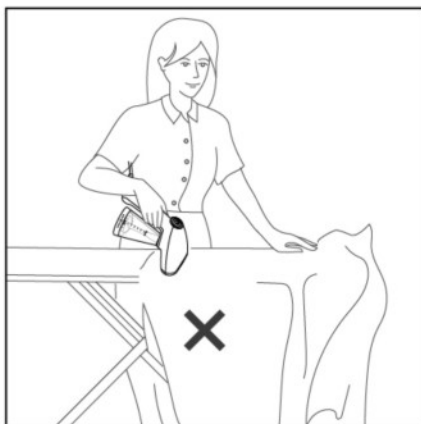
- Разглаживая карманы на рубашке, перемещайте отпариватель вверх.



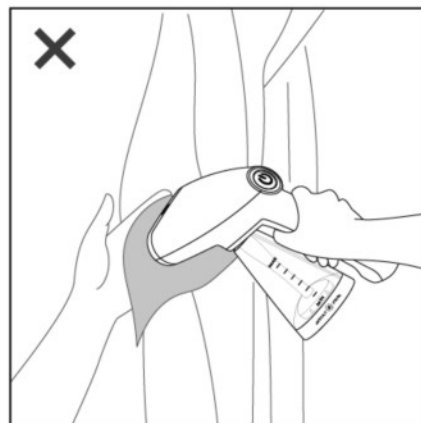
- После окончания работы нажмите кнопку включения/переключения режимов отпаривания (7), и удерживайте её нажатой, пока не погаснет индикатор. Выньте вилку сетевого шнура из розетки и дайте отпаривателю остыть.

Примечание! Во время отпаривания на одежде могут образовываться небольшие мокрые пятна. Одежда также может быть влажной из-за пара.

Примечание! Не ставьте прибор во время работы на гладильную доску, не кладите его горизонтально и не переворачивайте его. В противном случае подача пара будет неравномерной. Для оптимальной подачи пара всегда держите отпариватель вертикально.



Внимание! Не подкладываете руку под отпариваемую ткань во время подачи пара. Расправьте ткань, потянув ее за края.



Внимание! Никогда не направляйте отпариватель на человека.

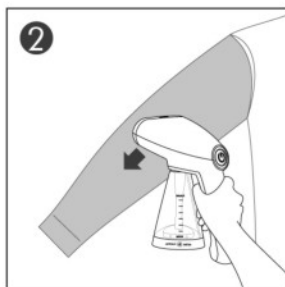
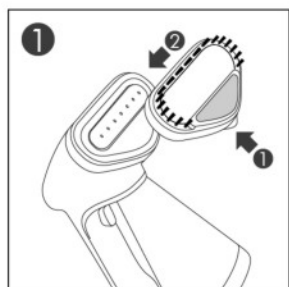


Примечание! После отпаривания одежда должна остыть и высохнуть, для этого может потребоваться некоторое время.

Примечание! Прибор можно использовать для быстрого отпаривания одежды и придания вещам естественного вида. Для отпаривания одежды с глубокими складками и создания официального образа рекомендуем дополнительно воспользоваться утюгом.

Использование насадки-щетки

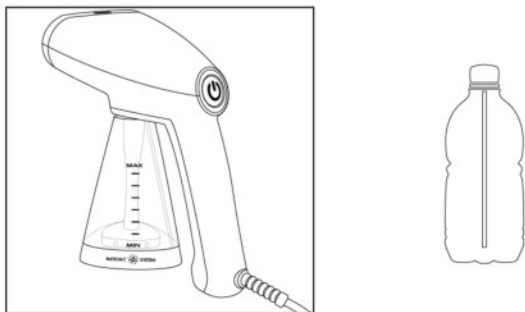
Насадка-щетка улучшает проникновение пара в толстые и тяжелые ткани и дополнительно удаляет ворсинки и прочие мелкие загрязнения с одежды, облегчает разглаживание складок. Насадка предназначена для работы с паром.



- 1) Установите насадку-щетку (1) на сопло отпаривателя (6)
- 2) Удерживая кнопку подачи пара (5), медленно проводите насадкой по ткани.
- 3) Отключайте устройство от сети и дождитесь его остывания, перед тем как установить или снять насадку. Для снятия насадки-щеточки потяните за фиксатор насадки.

Адаптер Bottle+ для бутилированной воды.

- При необходимости в качестве резервуара для воды можно использовать обычную пластиковую бутылку (объемом до 0,36 л).
- Для этого наполните пластиковую бутылку водой и закройте ее с помощью адаптера Bottle+ (4), входящего в комплект.
- Установите и зафиксируйте пластиковую бутылку с адаптером Bottle+ (4) на корпусе отпаривателя (8), повернув его против часовой стрелки до упора.



Режимы отпаривания:

- режим «Есо пар»-20 г/мин
- режим «Постоянный пар» – 26 г/мин

Функция автоотключения

- Если отпариватель не эксплуатируется и находится на пяте-опоре в вертикальном положении, через 8 минут сработает функция автоматического отключения. При этом индикатор работы будет мигать, нагрев прекратится.
- Для возобновления работы отпаривателя необходимо коротко нажать на кнопку включения/переключения режимов (7). В ходе нагрева индикатор мигает красным цветом.
- После завершения нагрева отпаривателя световая индикация возобновится в соответствии с установленным режимом.

Завершение работы

- Для выключения отпаривателя нажмите и удерживайте кнопку включения/переключения режимов (7) в течение 2 секунд.
- После окончания работы выньте вилку сетевого шнура из розетки и дайте отпаривателю остыть.
- Откройте крышку заливного отверстия (3) и слейте остатки воды из резервуара (2).

Примечание! *Время непрерывной работы отпаривателя должно составлять не более 15-20 минут.*

Выбор воды

Для наполнения резервуара используйте водопроводную воду. Если водопроводная вода жесткая, то рекомендуется смешивать ее с дистиллированной водой в соотношении 1:1, при очень жесткой воде смешивайте ее в соотношении 1:2 или используйте только дистиллированную воду.

Система защиты от накипи

Данный отпариватель оснащен встроенным фильтром для защиты от накипи.

6. ЧИСТКА И УХОД

- Перед чисткой отключите прибор от сети и дайте ему остыть. Затем слейте остатки воды из резервуара.
- При чистке не применяйте растворителей или абразивов.
- Протрите поверхность отпаривателя и поверхность с отверстиями выхода пара мягкой влажной тканью, после чего вытрите насухо.
- Насадки промывайте под струей воды, предварительно сняв с отпаривателя.
- Повторяйте эти действия после каждого использования.
- Ни в коем случае не погружайте корпус отпаривателя, сетевой шнур или вилку сетевого шнура в воду или любые другие жидкости.
- Храните прибор в прохладном сухом месте в вертикальном положении.

Хранение и транспортировка.

- Перед каждой уборкой отпаривателя на хранение, необходимо сливать воду из резервуара для воды через сливное отверстие.
- Храните отпариватель в вертикальном положении, в сухом, прохладном помещении.
- Электроприборы хранятся в закрытом сухом и чистом помещении при температуре окружающего воздуха не выше плюс 40°C с относительной влажностью не выше 70% и отсутствии в окружающей среде пыли, кислотных и других паров, отрицательно влияющих на материалы электроприборов.

Транспортировка

Электроприборы транспортируют всеми видами транспорта в соответствии с правилами перевозки грузов, действующими на транспорте конкретного вида. При перевозке прибора используйте оригинальную заводскую упаковку

Транспортирование приборов должно исключать возможность непосредственного воздействия на них атмосферных осадков и агрессивных сред.



Во избежание риска пожара, поражения электрическим током или получения травмы при использовании вашего прибора, а также его поломки, строго соблюдайте основные меры предосторожности при работе с данным прибором, а также общие указания по безопасности при работе с электрической бытовой техникой.

ТРЕБОВАНИЯ ПО УТИЛИЗАЦИИ

Примечание: По окончании срока эксплуатации электроприбора не выбрасывайте его вместе с обычными бытовыми отходами, а передайте в официальный пункт сбора на утилизацию. Таким образом, Вы поможете сохранить окружающую среду.

Отходы, образующиеся при утилизации изделий, подлежат обязательному сбору с последующей утилизацией в установленном порядке и в соответствии с действующими требованиями и нормами отраслевой нормативной документации, в том числе в соответствии с СанПиНом 2.1.7.1322-03 «Гигиенические требования к размещению и обезвреживанию отходов производства и потребления.»

7. ЕСЛИ У ВАС ВОЗНИКЛА ПРОБЛЕМА

Если возникает какая-либо небольшая проблема, она обычно может быть легко решена, когда найдена причина ее возникновения

ПРОБЛЕМА	ВОЗМОЖНАЯ ПРИЧИНА	ВОЗМОЖНОЕ РЕШЕНИЕ
Отпариватель не вырабатывает пар	<ul style="list-style-type: none"> Отпариватель не нагрелся до необходимой температуры. Кнопка подачи пара нажата не полностью. Низкий уровень воды в резервуаре. Резервуар для воды установлен неправильно. Вы перевернули отпариватель, поэтому вода из резервуара не поступает в отпариватель. Вы держите отпариватель горизонтально и отпариваете вещи на плоской поверхности. 	<ul style="list-style-type: none"> Перед началом работы дайте отпаривателю нагреться в течение примерно 35 секунд. Плотно нажмите на кнопку подачи пара. Отключите отпариватель от сети и наполните резервуар для воды. Установите резервуар для воды соответствующим образом. Держите отпариватель вертикально. <p><i>Данная модель отпаривателя предназначена для вертикального отпаривания. Не используйте отпариватель для горизонтального отпаривания одежды.</i></p>
Из сопла отпаривателя капает вода	<ul style="list-style-type: none"> Резервуар для воды установлен неправильно. Отпариватель не нагрелся до необходимой температуры. 	Это нормально.
В отпаривателе слышен звук работающего насоса/вибрирует ручка	<ul style="list-style-type: none"> Вода закачивается в сопло отпаривателя для дальнейшего преобразования в пар. 	<ul style="list-style-type: none"> Убедитесь, что сетевая вилка вставлена в электророзетку, а розетка исправна.
Отпариватель не нагревается	<ul style="list-style-type: none"> Неправильное подключение. 	

8. МЕРЫ ПРЕДОСТОРОЖНОСТИ ПРИ РАБОТЕ С ОТПАРИВАТЕЛЕМ

- Запрещается подключение отпаривателя через тройник совместно с другими электроприборами.
- Во избежание поражения электрическим током не опускайте шнур, штепсельную вилку, прибор в воду или другие жидкости.
- Всегда отключайте отпариватель от сети перед его чисткой и перед тем как налить или вылить воду из резервуара, а также в том случае, если вы не пользуетесь устройством.
- Не оставляйте без присмотра отпариватель, включенный в сеть. Отключайте отпариватель от сети при выходе из помещения, где вы отпариваете, даже если вы покидаете помещение на очень короткое время.
- Не подпускайте близко к отпаривателю детей, так как попадание пара на кожу может вызвать сильный ожог.

- Во избежание получения ожогов держите отпариватель в руке на уровне кнопки подачи пара, поскольку верхняя часть отпаривателя нагревается во время работы.
- Не закрывайте отверстия выхода пара и не вставляйте в них посторонние предметы.
- **Никогда не осуществляйте отпаривание одежды, надетой на человека.**
- Не пользуйтесь отпаривателем рядом с работающей плитой или электронагревательными приборами.
- Устанавливайте прибор вертикально на ровной, влагостойкой поверхности, не кладите его горизонтально и не переворачивайте.
- Используйте только насадки, входящие в комплект.
- **Не включайте прибор без воды. Отключайте устройство, как только в резервуаре закончилась вода.**
- Не направляйте отпариватель на людей, животных, растения, а также на мебель, электроприборы, книги и любые предметы, которые могут быть повреждены горячим паром.
- Не допускайте соприкосновения сетевого шнура с горячими предметами или с подошвой утюга.
- Отключайте отпариватель от электрической сети на время чистки, хранения или заполнения резервуара для воды.
- Не пользуйтесь неисправным отпаривателем. В случае поломки обратитесь в уполномоченный сервисный центр для проведения ремонта.
- Неквалифицированный ремонт может стать причиной несчастного случая или травмы пользователя.
- Не заливайте уксус или средства против накипи в резервуар для воды. Заливайте в резервуар только чистую воду, прошедшую дополнительную очистку бытовыми фильтрами (при необходимости). Не используйте газированную воду и парфюмерные добавки.
- Внимание! Перед тем как упаковать прибор дайте ему полностью остыть в вертикальном положении.

9. ОБЩИЕ УКАЗАНИЯ ПО БЕЗОПАСНОСТИ ПРИ РАБОТЕ С ЭЛЕКТРИЧЕСКОЙ БЫТОВОЙ ТЕХНИКОЙ

- Эксплуатация прибора должна производиться в соответствии с «Правилами технической эксплуатации электроустановок потребителей».
- Прибор предназначен исключительно для использования в быту. Продолжительное использование прибора в коммерческих целях может привести к его перегрузке, в результате чего он может быть поврежден или может нанести вред здоровью людей.
- Прибор должен быть использован только по назначению в соответствии с инструкцией.
- Не используйте прибор, если вы не уверены в его работоспособности.
- Каждый раз перед включением прибора осмотрите его. При наличии повреждений прибора или сетевого шнура ни в коем случае не включайте прибор в розетку.
- Не следует использовать прибор после падения, если имеются видимые признаки повреждения. Перед использованием прибор должен быть проверен квалифицированным специалистом.
- Данный прибор не предназначен для использования людьми (включая детей), у которых есть физические, нервные или психические отклонения, или недостаток опыта и знаний, за исключением случаев, когда за такими лицами осуществляется надзор или проводится их инструктирование относительно использования данного прибора лицом, отвечающим за их

безопасность. Необходимо осуществлять надзор за детьми с целью недопущения их игр с прибором.

- Не оставляйте прибор без присмотра. Храните прибор в недоступном для детей месте.
- Внимание!
- Не используйте прибор вблизи ванны, раковины или других емкостей, заполненных водой. В случае падения прибора в воду, немедленно отключите его от сети. При этом ни в коем случае не опускайте руки в воду. Перед повторным использованием прибор должен быть проверен квалифицированным специалистом.
- Не используйте прибор вне помещений. Предохраняйте прибор от жары, прямых солнечных лучей, ударов об острые углы, влажности (ни в коем случае не погружайте прибор в воду или иную жидкость). Не прикасайтесь к прибору влажными руками. При намокании прибора сразу отключите его от сети.
- Включайте прибор только в источник переменного тока (~). Перед включением убедитесь, что параметры сети соответствуют тем, что заданы в описании прибора.
- Прибор может быть включен только в сеть с заземлением. Для обеспечения Вашей безопасности заземление должно соответствовать установленным электротехническим нормам. Не пользуйтесь нестандартными источниками питания или устройствами подключения. При использовании удлинителя, убедитесь, что он заземлен.
- Любое ошибочное включение лишает Вас права на гарантийное обслуживание.
- По окончании эксплуатации, при установке или снятии принадлежностей, чистке или помомке прибора всегда отключайте его от сети.
- Не допускайте перегрузки сети, которая может привести к несчастным случаям и повреждению прибора. Для этого не включайте в ту же электрическую розетку другие приборы с использованием переходников. Перед тем, как использовать удлинитель, убедитесь, что он не поврежден
- Нельзя переносить прибор, держа его за сетевой провод. Запрещается также отключать прибор от сети, держа его за сетевой провод. При отключении прибора от сети, держитесь за штепсельную вилку.
- Не прикасайтесь к металлическим частям вилки сетевого провода при включении или отключении прибора от сети во избежание удара электрическим током.
- После использования никогда не обматывайте провод электропитания вокруг прибора, так как со временем это может привести к излому провода. Всегда гладко расправляйте провод на время хранения.
- Замену шнура могут осуществлять только квалифицированные специалисты - сотрудники сервисного центра. Неквалифицированный ремонт представляет прямую опасность для пользователя.
- Не пытайтесь разбирать и ремонтировать прибор самостоятельно для сохранения действия гарантии на прибор и во избежание технических проблем. Ремонт должен производиться только квалифицированными специалистами сервисного центра.
- Для ремонта прибора могут быть использованы только оригинальные запасные части.

10. ТЕХНИЧЕСКИЕ ХАРАКТЕРИСТИКИ

PGS 1518CA Steam Profi - Отпариватель электрический бытовой торговой марки POLARIS

Напряжение: 220 – 240 В

Частота: ~50 Гц

Мощность: 1300-1500 Вт

Класс защиты – I.

Примечание: Вследствие постоянного процесса внесения изменений и улучшений, между инструкцией и изделием могут наблюдаться некоторые различия. Производитель надеется, что пользователь обратит на это внимание.

11.ИНФОРМАЦИЯ О СЕРТИФИКАЦИИ

Прибор сертифицирован на соответствие нормативным документам РФ.

- Сертификат соответствия № TC RU C-US.ЭC01.B.00080 серия RU № 0399742
- Срок действия с 12.12.2016 по 11.12.2017
- Выдан: орган по сертификации продукции Общества с ограниченной ответственностью "ЭнергоСС", 117556, г. Москва, Варшавское шоссе, д. 70, корпус 2, офис 2



Расчетный срок службы изделия: 3 года

Гарантийный срок: 1 год со дня покупки

Производитель:

TEXTON CORPORATION LLC - ООО «ТЕКСТОН КОРПОРЕЙШН»

160 Greentree Drive, Suite 101, City Dover, Country of Kent, State of Delaware 19904, United States of America

160 Гринтри Драйв, Помещение 101, город Дувр, округ Кент, Штат Делавэр, 19904, Соединенные Штаты Америки

Информацию о месяц и годе изготовления необходимо смотреть на паспортной табличке на приборе.

Уполномоченный представитель в РФ и Белоруссии:

ООО «ДС-Сервис»

109518, г. Москва, Волжский б-р, д.5

Телефон единой справочной службы 8 800 700 11 78

12. ГАРАНТИЙНОЕ ОБЯЗАТЕЛЬСТВО

Изделие: **Компактный отпариватель**

Модель: **PGS 1518CA SteamProfI**

Настоящая гарантия предоставляется изготовителем в дополнение к правам потребителя, установленным действующим законодательством Российской Федерации, и ни в коей мере не ограничивает их.

Настоящая гарантия действует в течение 12 месяцев с даты приобретения изделия и подразумевает гарантийное обслуживание изделия в случае обнаружения дефектов, связанных с материалами и работой. В этом случае потребитель имеет право, среди прочего, на бесплатный ремонт изделия. Настоящая гарантия действительна при соблюдении следующих условий:

1. Гарантийное обязательство распространяется на все модели, выпускаемые компанией «TEXTON CORPORATION LLC» в странах, где предоставляется гарантийное обслуживание (независимо от места покупки).
2. Изделие приобретается исключительно для личных бытовых нужд. Изделие должно использоваться в строгом соответствии с инструкцией по эксплуатации с соблюдением правил и требований по безопасности.
3. Обязанности изготовителя по настоящей гарантии исполняются продавцами – уполномоченными дилерами изготовителя и официальными обслуживающими (сервис) центрами. Настоящая гарантия не распространяется на изделия, приобретенные у неуполномоченных изготовителем продавцов, которые самостоятельно отвечают перед потребителем в соответствии с российским законодательством.
4. Настоящая гарантия не распространяется на дефекты и внешние изменения изделия, возникшие в результате:
 - Химического, механического или иного воздействия, попадания посторонних предметов, жидкостей, насекомых и продуктов их жизнедеятельности внутрь изделия;
 - Неправильной эксплуатации, заключающейся в использовании изделия не по его прямому назначению, а также установки и эксплуатации изделия с нарушением требований Руководства по эксплуатации и правил техники безопасности;
 - Отложения известкового осадка, водного камня и накипи из-за использования воды с высоким содержанием минеральных веществ.
 - Нормальной эксплуатации, а также естественного износа, не влияющие на функциональные свойства: механические повреждения внешней или внутренней поверхности (вмятины, царапины, потертости), естественные изменения цвета металла, в т.ч. появление радужных и темных пятен, а также - коррозии на металле в местах повреждения покрытия и непокрытых участках металла;
 - Износа деталей отделки, ламп, батарей, защитных экранов, накопителей мусора, ремней, щеток и иных деталей с ограниченным сроком использования;
 - Ремонта изделия, произведенного лицами или фирмами, не являющимися авторизованными сервисными центрами*;
5. Настоящая гарантия действительна по предъявлении вместе с оригиналом настоящего талона, оригиналом товарного чека, выданного продавцом, и изделия, в котором обнаружены дефекты.
6. Настоящая гарантия действительна только для изделий, используемых для личных бытовых нужд, и не распространяется на изделия, которые используются для коммерческих, промышленных или профессиональных целей.

По всем вопросам гарантийного обслуживания изделий POLARIS обращайтесь к Вашему местному официальному продавцу POLARIS.

В случае обнаружения неисправностей оборудования незамедлительно связаться с сервисным центром

*Адреса авторизованных обслуживающих центров на сайте Компании: www.polar.ru

Поставщик не несет никакой ответственности за ущерб, связанный с повреждением изделия при транспортировке, в результате некорректного использования, а также в связи с модификацией или самостоятельным ремонтом изделия.

**Компактний відпарювач
POLARIS
Модель PGS 1518CA SteamProfi**

Інструкція з експлуатації

Дякуємо Вам за вибір продукції, що випускається під торговельною маркою POLARIS. Наші вироби розроблено відповідно до високих вимог якості, функціональності й дизайну. Ми впевнені, що, придбавши новий виріб нашої фірми, Ви будете задоволені.

Перед початком експлуатації приладу уважно прочитайте цю інструкцію, в якій міститься важлива інформація, що стосується Вашої безпеки, а також рекомендації з правильного використання приладу й догляду за ним.

Зберігайте інструкцію разом із гарантійним талоном, касовим чеком, а також, якщо це можливо, з картонною коробкою і пакувальним матеріалом.

Зверніть увагу! Внаслідок постійного процесу внесення змін і вдосконалень між інструкцією і виробом можуть спостерігатися деякі розходження. Виробник сподівається, що користувач зверне на це увагу.

Зміст

1. Загальна інформація.....	18
2. Сфера використання.....	18
3. Опис приладу.....	19
4. Підготовка до роботи.....	20
5. Порядок роботи.....	20
6. Чищення та догляд.....	27
7. Якщо у Вас виникли проблеми.....	28
8. Запобіжні заходи під час роботи з цим приладом.....	29
9. Загальні вказівки з безпеки під час роботи з електричною побутовою технікою.....	30
10. Технічні характеристики.....	31
11. Інформація про сертифікацію.....	32
12. Гарантійне зобов'язання.....	33

1. ЗАГАЛЬНА ІНФОРМАЦІЯ

Ця інструкція з експлуатації призначена для ознайомлення з технічними даними, будовою, правилами експлуатації і зберігання компактного відпарювача POLARIS, модель PGS 1518CA SteamProfi (далі по тексту – прилад, відпарювач).

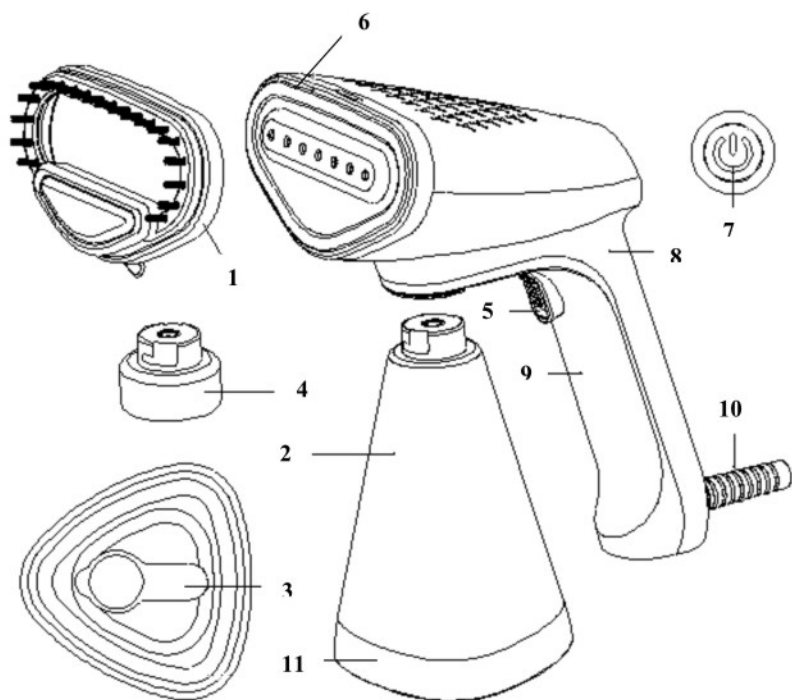
2. СФЕРА ВИКОРИСТАННЯ

Прилад призначений для побутового використання.

Прилад не призначений для промислового та комерційного використання, а також використання поза приміщенням.

Виробник не несе відповідальності за збитки, що виникли в результаті неправильного або непередбаченого цієї інструкцією використання.

3. ОПИС ПРИЛАДУ



1. Насадка -щітка
2. Знімний резервуар для води (об'єм 260 мл)
3. Кришка отвору для наливання води
4. Адаптер Bottle+ для бутильованої води (макс. 360 мл) *
5. Кнопка подачі пари з фіксатором
6. Сопло з нержавіючої сталі
7. Кнопка увімкнення/перемикання режимів відпарювання з світловим індикатором
8. Корпус відпарювача
9. Ручка відпарювача
10. Мережевий шнур, 2 м
11. Система захисту від накипу

*Бутильована вода не входить у комплект поставки

Комплектація

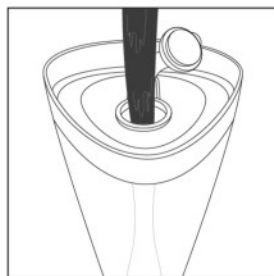
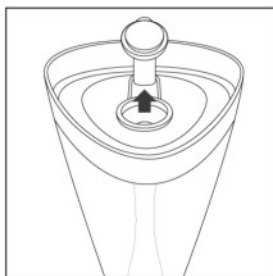
1. Прилад
2. Насадка-щітка
3. Знімний резервуар
4. Адаптер Bottle+ для бутильованої води
5. Інструкція користувача
6. Перелік сервісних центрів
7. Гарантійний талон

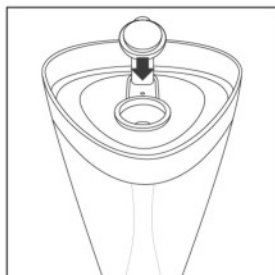
4.ПІДГОТОВКА ДО РОБОТИ

- Видаліть увесь пакувальний матеріал.
- Переконайтеся, що напруга, зазначена на приладі, відповідає напрузі в електричній мережі.
- Протріть корпус відпарювача ледь вологою тканиною, після чого витріть насухо.
- Перед першим використанням приладу спочатку відпарте шматочок непотрібної тканини, щоб переконатися, що робоча поверхня достатньо чиста.
- Оскільки деякі частини відпарювача були змащені під час виготовлення, при першому вмиканні він може трошки димити. Через деякий час після початку використання це припиниться.

5.ПОРЯДОК РОБОТИ

- Від'єднайте резервуар для води (2) від корпусу відпарювача (8), повернувши його за годинниковою стрілкою і потягнувши вниз.
- Відкрийте кришку отвору для наливання води (3), розташовану на дні резервуара для води (2).
- Наповніть резервуар (2) водою до позначки MAX і щільно закрийте кришку (3). Краплі води на корпусі витріть сухою тканиною.
- Приєднайте резервуар для води (2) до корпусу приладу (8).





- Під'єднайте відпарювач до електромережі за допомогою мережевого шнура (10).
- Щоб увімкнути відпарювач натисніть і утримуйте протягом 2-х секунд кнопку увімкнення/переключення режимів відпарювання (7). При цьому світловий індикатор кнопки (7) загориться червоним кольором.
- Відпарювач буде знаходитися в режимі нагрівання протягом 35 секунд. Світловий індикатор кнопки увімкнення/переключення режимів (7) в цей час блимає червоним кольором.
- Прилад готовий до використання, коли світловий індикатор кнопки (7) змінить колір на синій. Відпарювач переходить у режим «постійне відпарювання» (26 г/хв)
- Для подачі пари необхідно натискати на кнопку подачі пари (5), розташовану на внутрішній стороні ручки приладу (9).

Увага! Під час першої подачі пари, вона може виходити з краплями води. Натисніть кнопку подачі пари (5) і потримайте протягом декількох секунд, направивши струмінь пари в сторону.

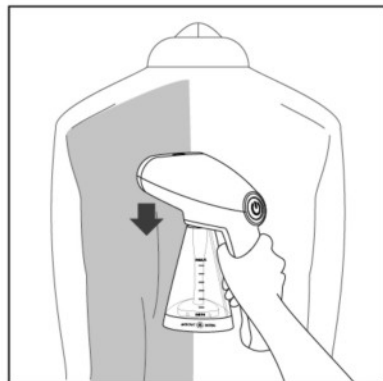
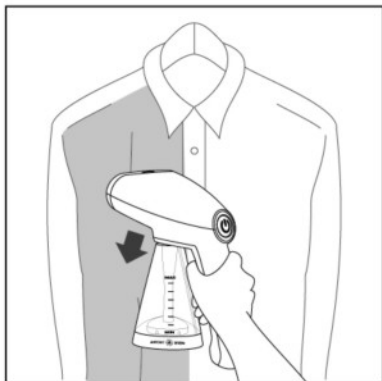
- Для припинення подачі пари відпустіть кнопку подачі пари (5).
- При потребі можна використовувати режим «постійна пара», зафіксувавши кнопку подачі пари (5) в натисненому положенні.

Режим відпарювання «ЕСО пара»

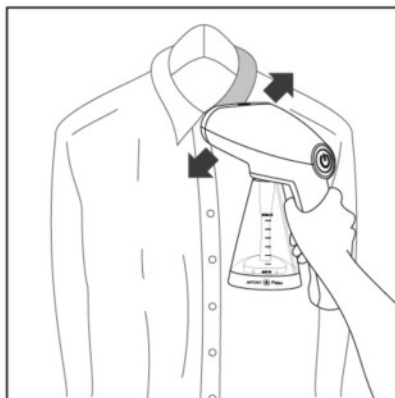
Ви можете перейти в економічний режим відпарювання «ЕСО пара» (20 г/хв), ще раз натиснувши кнопку увімкнення/переключення (7). При цьому світловий індикатор загориться зеленим кольором. У цьому режимі зменшується споживча потужність приладу.

Рекомендації щодо відпарювання.

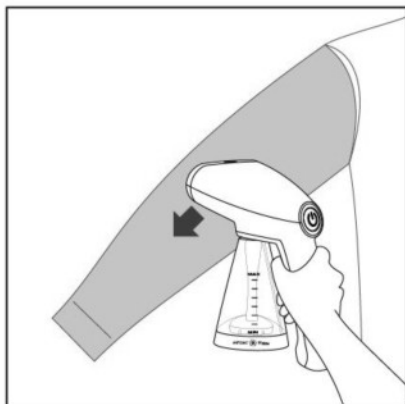
- Повільно проводьте відпарювачем по тканині зверху вниз. Розправляйте тканину вільною рукою.



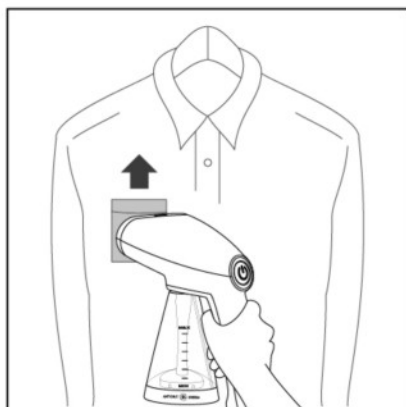
- Для розгладжування сорочок із гудзиками застібніть верхній гудзик, щоб розправити тканину. Утримуючи кнопку подачі пари, переміщайте відпарювач горизонтально вздовж коміра.



- Відпарюючи рукави, починайте з плечей і переміщайте відпарювач вниз. Вільною рукою відтягуйте рукав вниз по діагоналі.



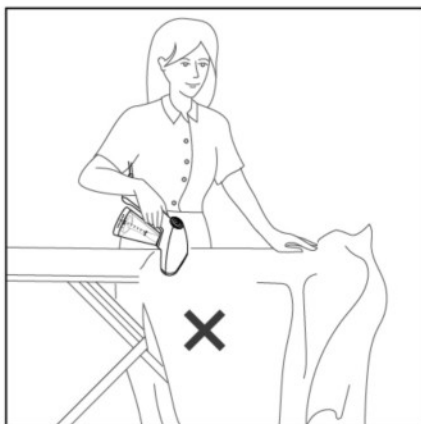
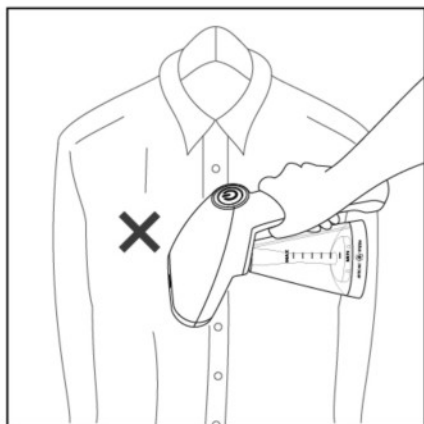
- Розгладжуючи кишені на сорочці, переміщайте відпарювач вверх.



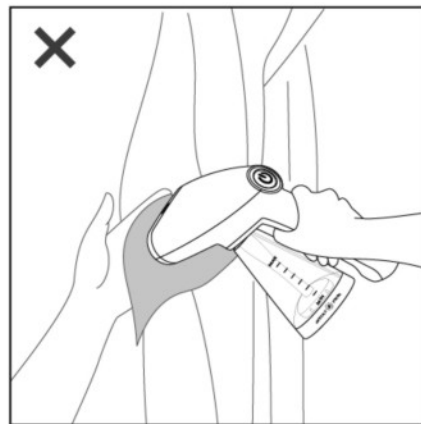
- Після закінчення роботи натисніть кнопку увімкнення/перемкнення режимів відпарювання (7), й утримуйте її натиснутою, поки не погасне світловий індикатор. Вийміть вилку мережевого шнура з розетки та дайте відпарювачу охолонути.

Примітка! Під час відпарювання на одязі можуть утворюватися невеликі мокрі плями. Також із-за пари одяг може бути вологим.

Примітка! Не ставте прилад на дошку для прасування чи горизонтальну поверхню та не перевертайте його. Інакше подача пари буде нерівномірною. Завжди тримайте відпарювач вертикально для оптимальної подачі пари.



Увага! Не підкладайте руку під тканину, що відпарюється, під час подачі пари. Розправте тканину, потягнувши її за краї.



Увага! Ніколи не направляйте відпарювач на людину.

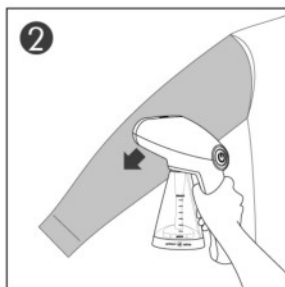
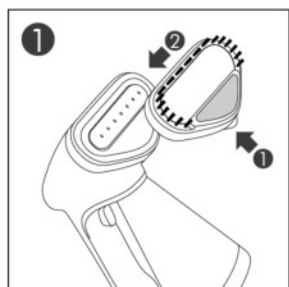


Примітка! Після відпарювання одяг повинен охолонути та висохнути, це може зайняти деякий час.

Примітка! Прилад можна використовувати для швидкого відпарювання одягу та надання речам звичайного вигляду. Для відпарювання одягу з глибокими складками та створення офіційного образу рекомендуємо додатково скористатися праскою.

Використання насадки-щітки

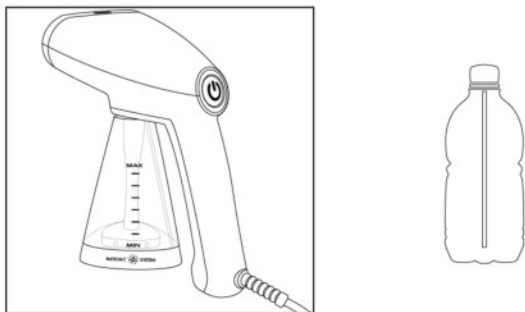
Насадка-щітка покращує проникання пари в товсті та важкі тканини та додатково видаляє ворсинки й інші незначні забруднення з одягу, полегшує розгладжування складок. Насадка призначена для роботи з парою.



- 1) Встановіть насадку-щітку (1) на сопло відпарювача (6)
- 2) Утримуючи кнопку подачі пари (5), повільно проводьте насадкою по тканині.
- 3) Від'єднайте пристрій від мережі та дочекайтеся його охолодження, перед тим як встановити чи зняти насадку. Для знімання насадки-щітки потягніть за її фіксатор.

Адаптер Bottle+ для бутильованої води.

- При потребі як резервуара для води можна використовувати звичайну пластикову пляшку (об'ємом до 0,36 л).
- Для цього налейте в пластикову пляшку воду та закрийте її за допомогою адаптера Bottle+ (4), що входить до комплекту.
- Встановіть і зафіксуйте пластикову пляшку з адаптером Bottle+ (4) на корпусі відпарювача (8), повернувши його проти годинникової стрілки до упору.



Режими відпарювання:

- режим «Есо пара»-20 г/хв
- режим «Постійна пара» – 26 г/хв

Функція автовимикання

- Якщо відпарювач не експлуатується і знаходиться на п'яти-опорі в вертикальному положенні, через 8 хвилин спрацює функція автоматичного вимикання. При цьому індикатор роботи буде блимати, нагрівання припиниться.
- Для поновлення роботи відпарювача необхідно коротко натиснути на кнопку увімкнення/перемикання режимів (7). Під час нагрівання індикатор блимає червоним кольором.
- Після завершення нагрівання відпарювача світловий індикатор засвітиться відповідно до налаштованого режиму.

Завершення роботи

- Для вимкнення відпарювача натисніть та утримуйте кнопку увімкнення/перемикання режимів (7) протягом 2 секунд.
- Після завершення роботи вийміть вилку мережевого шнура з розетки та дайте відпарювачу охолонути.
- Відкрийте кришку отвору для наливання води (3) і злийте її залишки з резервуара (2).

Примітка! Час безперервної роботи відпарювача повинен становити не більше 15-20 хвилин.

Вибір води

Для наповнення резервуара використовуйте водопровідну воду. Якщо вода з водопроводу тверда, рекомендується змішувати її з дистильованою у співвідношенні 1:1, якщо вода дуже тверда, змішуйте у співвідношенні 1:2 або використовуйте лише дистильовану воду.

Система захисту від накипу

Цей відпарювач оснащений умонтованим фільтром для захисту від накипу.

6.ЧИЩЕННЯ ТА ДОГЛЯД

- Перед чищенням від'єднайте прилад від електромережі та дайте йому охолонути. Потім злийте залишки води з резервуара.
- Під час чищення не використовуйте розчинники чи абразивні засоби.
- Протріть поверхню відпарювача та поверхню з отворами для виходу пари м'якою вологою тканиною, після чого витріть насухо.
- Насадки промивайте під струменем води, попередньо знявши їх із відпарювача.
- Повторюйте ці дії після кожного використання.
- У жодному разі не занурюйте корпус відпарювача, мережевий шнур або вилку мережевого шнура в воду чи будь-які інші рідини.
- Зберігайте прилад в прохолодному сухому місці в вертикальному положенні.

Зберігання і транспортування.

- Щоразу перед тим, як прибрати відпарювач для зберігання, необхідно зливати воду з резервуара для води через зливний отвір.
- Зберігайте відпарювач у вертикальному положенні, в сухому, прохолодному приміщенні.
- Електроприлади слід зберігати в закритому сухому та чистому приміщенні при температурі повітря не вище плюс 40°C та відносній вологості не вище 70% за відсутності навколо пилу, парів кислот та інших речовин, що негативно впливають на матеріали з яких виготовлено електроприлади.

Транспортування

Електроприлади транспортуються всіма видами транспорту відповідно до правил перевезення вантажів, що діють на транспорті конкретного виду. Для перевезення приладу використовуйте оригінальну заводську упаковку

Під час транспортування приладів, вони не повинні потрапляти під безпосередній вплив атмосферних осадів і агресивних середовищ.



Щоб уникнути ризику виникнення пожежі, ураження електричним струмом чи отримання травм під час використання вашого приладу, а також його поломки, суворо дотримуйтесь основних мір безпеки при роботі з цим приладом, а також загальних вказівок з техніки безпеки при роботі з електричною побутовою технікою.

ВИМОГИ ЩОДО УТИЛІЗАЦІЇ

Примітка: Після завершення терміну експлуатації електроприладу не викидайте його разом зі звичайними побутовими відходами, а передайте в офіційний пункт збору на утилізацію. Таким чином Ви допоможете зберегти довкілля.

Відходи, що утворюються під час утилізації виробів, підлягають обов'язковому збору для подальшої утилізації в установленому порядку та відповідно до чинних вимог і норм галузевої нормативної документації, в тому числі відповідно до СанПіН 2.1.7.1322-03 «Гігієнічні вимоги щодо розміщення і знешкодження відходів виробництва та споживання.»

7.ЯКЩО У ВАС ВИНИКЛА ПРОБЛЕМА

У разі якщо виникає будь-яка невелика проблема, вона зазвичай може бути легко вирішена, коли знайдена причина її виникнення.

ПРОБЛЕМА	МОЖЛИВА ПРИЧИНА	МОЖЛИВЕ РІШЕННЯ
Відпарювач не виробляє пару	<ul style="list-style-type: none"> Відпарювач не нагрівся до необхідної температури. Кнопка подачі пари натиснута не повністю. Мало води в резервуарі. Резервуар для води встановлений неправильно. Ви перевернули прилад, тому вода з резервуара не поступає у відпарювач. Ви тримаєте відпарювач горизонтально та відпарюєте речі на плоскій поверхні. 	<ul style="list-style-type: none"> Перед початком роботи дайте відпарювачу нагрітися протягом приблизно 35 секунд. Добре натисніть на кнопку подачі пари. Від'єднайте відпарювач від мережі та наповніть резервуар для води. Установіть резервуар для води належним чином. Тримайте відпарювач вертикально. <p><i>Ця модель відпарювача призначена тільки для вертикального відпарювання. Не використовуйте відпарювач для горизонтального відпарювання одягу.</i></p>
Із отворів для подачі пари крапає вода	<ul style="list-style-type: none"> Резервуар для води встановлений неправильно. Відпарювач не нагрівся до необхідної температури. 	<ul style="list-style-type: none"> Установіть резервуар для води належним чином. Перед початком роботи дайте відпарювачу нагрітися протягом приблизно 35 секунд.
Під час роботи відпарювача чути звук працюючого насоса/вібрує ручка	<ul style="list-style-type: none"> Вода накачується в сопло відпарювача для подальшого перетворення в пару. 	<ul style="list-style-type: none"> Це нормальне явище.
Відпарювач не нагрівається	<ul style="list-style-type: none"> Неправильне під'єднання до мережі. 	<ul style="list-style-type: none"> Переконайтеся, що мережева вилка вставлена в електричну розетку, а розетка, в свою чергу, справна.

8.ЗАПОБІЖНІ ЗАХОДИ ПІД ЧАС РОБОТИ З ВІДПАРЮВАЧЕМ

- Забороняється підключати відпарювач через трійник разом з іншими електроприладами.
- Щоб запобігти ураження електричним струмом не занурюйте шнур, штепсельну вилку чи прилад в воду або інші рідини.
- Завжди від'єднуйте відпарювач від мережі електроживлення перед чищенням і перед тим, як налити чи вилити воду з резервуара, а також коли ви не користуєтеся пристроєм.
- Не залишайте, під'єднаний до мережі, відпарювач без нагляду. Від'єднайте відпарювач від мережі перед тим, як залишите приміщення, де ви відпарюєте речі, навіть у випадку, якщо Ви залишаєте приміщення на зовсім короткий проміжок часу.
- Не підпускайте близько до відпарювача дітей, оскільки потрапляння пари на шкіру може стати причиною сильного опіку.

- Верхня частина відпарювача нагрівається під час роботи, щоб уникнути небезпеки отримання опіків тримайте відпарювач у руці на рівні кнопки подачі пари.
- Не закривайте отвори для виходу пари та не вставляйте в них сторонні предмети.
- **Ні в якому разі не відпарюйте одяг, надітий на людину.**
- Не користуйтеся відпарювачем поряд з працюючою плитою чи іншими електронагрівальними приладами.
- Встановлюйте прилад вертикально на рівній, вологостійкій поверхні. Не кладіть його горизонтально та не перевертайте.
- Використовуйте лише насадки, що входять до комплекту.
- **Не вмикайте прилад без води. Вимикайте пристрій, як тільки в резервуарі закінчиться вода.**
- Не направляйте відпарювач на людей, тварин, рослини, а також на меблі, електроприлади, книги та будь-які предмети, котрі можуть бути пошкоджені гарячою парою.
- Не допускайте контакту мережевого шнура з гарячими предметами чи з підшвою праски.
- Від'єднайте відпарювач від мережі електроживлення під час чищення, зберігання чи наповнення резервуара для води.
- Не користуйтеся несправним відпарювачем. У разі поломки звертайтеся до вповноваженого сервісного центру для здійснення ремонту.
- Некваліфікований ремонт може стати причиною нещасного випадку чи травми користувача.
- Не заливайте оцет чи спеціальні засоби від накипу в резервуар для води. Наливайте в резервуар тільки чисту воду, що пройшла додаткову очистку побутовими фільтрами (за необхідності). Не використовуйте газовану воду та парфумерні добавки.
- Увага! Перед тим, як упакувати прилад і прибрати його для зберігання, дайте йому повністю охолонути в вертикальному положенні.

9.ЗАГАЛЬНІ ВКАЗІВКИ З БЕЗПЕКИ ПІД ЧАС РОБОТИ З ЕЛЕКТРИЧНОЮ ПБУТОВОЮ ТЕХНІКОЮ

- Експлуатація приладу повинна здійснюватися відповідно до «Правил технічної експлуатації електроустановок користувачів».
- Прилад призначений винятково для побутового використання. Тривале використання приладу в комерційних цілях може призвести до його перенавантаження, в результаті чого, він може бути пошкоджений або може нанести шкоду здоров'ю людей.
- Прилад повинен використовуватися тільки за призначенням відповідно до цієї інструкції.
- Не використовуйте прилад, якщо ви не впевнені в його справності.
- Щоразу перед вмиканням приладу оглядайте його. При наявності ушкоджень приладу чи шнура живлення в жодному разі не вмикайте прилад у розетку.
- Не слід використовувати прилад після падіння, якщо наявні очевидні признаи пошкодження. Перш ніж надалі використовувати прилад, необхідно перевірити його кваліфікованим спеціалістом.
- Цей прилад не призначений для використання людьми (у тому числі дітьми), у яких наявні фізичні, нервові або психічні відхилення або бракує досвіду і знань, за винятком випадків, коли за такими особами здійснюється нагляд або проводиться їхній інструктаж щодо використання цього приладу особою, відповідальною за їхню безпеку. Необхідно здійснювати нагляд за дітьми, аби не допустити їхніх ігор із приладом.
- Не залишайте прилад без нагляду. Зберігайте прилад в недоступному для дітей місці.
- Увага!

- Не використовуйте прилад поблизу ванн, раковин або інших ємностей, заповнених водою. У разі падіння приладу в воду негайно від'єднайте його від мережі. При цьому в жодному разі не занурюйте руки в воду. Перш ніж надалі використовувати прилад, необхідно перевірити його кваліфікованим спеціалістом.
- Не використовуйте прилад поза приміщенням. Оберегайте прилад від спеки, прямих сонячних променів, ударів об гострі кути, вологості (в жодному разі не занурюйте прилад у воду чи інші рідини). Не торкайтесь до приладу вологими руками. При намоканні відразу від'єднайте його від мережі.
- Умикайте прилад тільки в джерело змінного струму (~). Перед вмиканням переконайтеся, що параметри мережі відповідають тим, що зазначені в описі приладу.
- Прилад може вмикатися тільки в мережу з заземленням. Для забезпечення Вашої безпеки заземлення повинне відповідати встановленим електротехнічним нормам. Не користуйтеся нестандартними джерелами живлення чи іншими пристроями для підключення. Використовуючи подовжувач, переконайтеся, що він заземлений.
- Будь-яке помилкове вмикання позбавляє Вас права на гарантійне обслуговування.
- Після закінчення експлуатації, а також під час встановлення або зняття приладдя, чищення або у разі поломки приладу завжди від'єднуйте його від мережі.
- Не допускайте перевантаження мережі, це може призвести до нещасних випадків і пошкодження приладу. Не вмикайте в ту ж електричну розетку інші прилади, використовуючи для цього перехідники. Перед тим, як використовувати подовжувач, переконайтеся, що він не пошкоджений.
- Не можна переносити прилад, тримаючи його за шнур живлення. Забороняється також від'єднувати прилад від мережі, тримаючи його за шнур живлення. При вимиканні приладу з мережі тримайтеся за штепсельну вилку.
- Не торкайтесь металевих частин вилки мережевого шнура під час під'єднання або від'єднання приладу від мережі, щоб уникнути ураження електричним струмом.
- Після використання ніколи не обмотуйте шнур електроживлення навколо приладу, тому що згодом це може призвести до заломлення шнура. Завжди гладко розправляйте шнур на час зберігання.
- Заміну шнура живлення можуть здійснювати тільки кваліфіковані фахівці – співробітники сервісного центру. Некваліфікований ремонт становить пряму небезпеку для користувача.
- Не намагайтеся розібрати чи ремонтувати прилад самостійно, щоб зберегти дію гарантії на прилад та уникнути технічних проблем. Ремонт повинен здійснюватися тільки кваліфікованими фахівцями сервісного центру.
- Для ремонту приладу можуть використовуватися тільки оригінальні запасні частини.

10. ТЕХНІЧНІ ХАРАКТЕРИСТИКИ

PGS 1518CA Steam Profi - Відпарювач електричний побутовий торговельної марки POLARIS
 Напруга: 220 – 240 В
 Частота: ~50 Гц
 Потужність: 1300-1500 Вт
 Клас захисту – I.

Примітка: Внаслідок постійного процесу внесення змін і вдосконалень між інструкцією і виробом можуть спостерігатися деякі розходження. Виробник сподівається, що користувач зверне на це увагу.

11.ІНФОРМАЦІЯ ПРО СЕРТИФІКАЦІЮ

Прилад сертифікований на відповідність нормативним документам РФ.



Розрахунковий термін служби виробу: 3 роки
Гарантійний строк: 1 рік від дня покупки

Виробник:

TEXTON CORPORATION LLC - ТОВ «ТЕКСТОН КОРПОРЕЙШН»

160 Greentree Drive, Suite 101, City Dover, Country of Kent, State of Delaware 19904, United States of America

160 Грінтрі Драйв, Приміщення 101, місто Дувр, округ Кент, Штат Делавер, 19904, Сполучені Штати Америки

Інформацію про місяць і рік виготовлення необхідно дивитися в паспортній табличці на приладі.

Вповноважений представник у РФ і Білорусії:

ТОВ «ДС-Сервіс»

109518, м. Москва, Волзьський б-р, буд.5

Телефон єдиної довідкової служби 8 800 700 11 78

12. ГАРАНТІЙНЕ ЗОБОВ'ЯЗАННЯ

Виріб: **Компактний відпарювач**

Модель: **PGS 1518CA SteamProfi**

Ця гарантія надається виробником як додаток до прав споживача, встановлених чинним законодавством Російської Федерації і жодним чином не обмежує їх.

Ця гарантія діє протягом 12 місяців з дати придбання виробу і забезпечує гарантійне обслуговування виробу у випадку виявлення дефектів, пов'язаних із матеріалами та роботою. У цьому випадку споживач має право, серед іншого, на безкоштовний ремонт виробу. Ця гарантія дійсна при дотриманні наступних умов:

1. Гарантійне зобов'язання поширюється на всі моделі, що випускаються компанією «TEXTON CORPORATION LLC» у країнах, де надається гарантійне обслуговування (незалежно від місця покупки).
2. Виріб повинен бути придбаний винятково для особистих побутових потреб. Виріб повинен використовуватися в суворій відповідності до інструкції з експлуатації, з дотриманням правил та вимог безпеки.
3. Зобов'язки виробника за цією гарантією виконуються продавцями - вповноваженими дилерами виробника й офіційними центрами обслуговування (сервісу). Ця гарантія не поширюється на вироби, придбані в продавців, які не уповноважені виробником. Вони самостійно відповідають перед споживачем відповідно до російського законодавства.
4. Ця гарантія не поширюється на дефекти та зовнішні зміни виробу, що виникли в результаті наступних дій:
 - Хімічного, механічного або іншого впливу, потрапляння сторонніх предметів, рідин, комах та продуктів їх життєдіяльності всередину виробу;
 - Неправильної експлуатації, що полягає у використанні виробу не за його прямим призначенням, а також встановлення та експлуатації виробу з порушенням вимог Інструкції з експлуатації і правил техніки безпеки;
 - Відкладень вапняного осадку, водяного каменю і накипу в результаті використання води з високим вмістом мінеральних речовин.
 - Нормальної експлуатації, а також звичайного зносу, що не впливають на функціональні властивості: механічні пошкодження зовнішньої або внутрішньої поверхонь (ум'ятини, подряпини, потертості), природна зміна кольору металу в т.ч. поява райдужних і темних плям, а також - корозії на металі в місцях, де пошкоджене покриття та непокритих ділянках металу;
 - Зносу деталей оздоблення, ламп, батарей, захисних екранів, накопичувачів сміття, ременів, шіток та інших деталей з обмеженим терміном використання;
 - Ремонту виробу, здійсненого особами або фірмами, що не є авторизованими сервісними центрами *;
5. Ця гарантія дійсна, якщо пред'явлена разом із оригіналом справжнього талона, оригіналом товарного чека, виданого продавцем, і виробу, в якому виявлено дефекти.
6. Ця гарантія дійсна тільки для виробів, що використовуються для особистих побутових потреб, і не поширюється на вироби, які використовуються для комерційних, промислових або професійних цілей.

З усіх питань гарантійного обслуговування виробів звертайтеся до Вашого місцевого офіційного продавця POLARIS.

У разі виявлення несправностей обладнання слід негайно звернутися до сервісного центру.

*Адреси авторизованих центрів обслуговування на сайті Компанії: www.polar.ru

Постачальник не несе ніякої відповідальності за збитки, пов'язані з пошкодженням приладу під час його транспортування, в результаті некоректного використання, а також у зв'язку з модифікацією або самостійним ремонтом приладу.

Бумен жібітетін шағын үтіктегіш құрылғы

POLARIS

Моделі PGS 1518CA SteamProfi

Пайдалану жөніндегі нұсқаулық

POLARIS сауда таңбасымен шығарылатын өнімді таңдағаныңыз үшін алғысымызды білдіреміз. Біздің бұйымдар сапа, функционалдық және дизайнға қойылатын жоғары талаптарға сәйкес жасалған. Біздің фирмдан жаңа бұйым алғаныңызға риза болатыныңызға сенімдіміз.

Құрылғыны пайдаланбас бұрын осы пайдалану жөніндегі нұсқаулықты мұқият оқып шығыңыз, осы нұсқаулықтың барлық пайдалану ережелерімен мұқият танысыңыз, онда Сіздің қауіпсіздігіңізге қатысты маңызды ақпарат бар, сондай-ақ, құрылғыны дұрыс пайдалану және оған күтім көрсету жөніндегі нұсқаулар мен кеңестер берілген.

Нұсқаулықты кепілдік талонымен, кассалық чекпен бірге, мүмкіндігінше, картон қорапта және орама материалымен бірге сақтаңыз.

Назар аударыңыздар! Өзгерістер мен жетілдіруді енгізудің ұдайы үрдісінің орын алуынан, нұсқаулық пен бұйымның арасында қандай да бір айырмашылық байқалуы мүмкін. Өндіруші, тұтынушының бұған назар аударатынына үлкен үміт артады.

Мазмұны

1. Жалпы мәлімет	34
2. Құрылғының пайдалану саласы	34
3. Құрылғының сипаттамасы	35
4. Құрылғыны іске қоспас бұрын дайындау	36
5. Жұмыс тәртібі	36
6. Тазарту және күтім.....	43
7. Егер Сізде қандай да бір қиындық туындаса	44
8. Бумен жібітетін үтіктегіш құрылғымен жұмыс атқару барысындағы қауіпсіздік жөніндегі сақтық шаралары	45
9. Тұрмыстық электрлік құралдармен пайдалану барысында қауіпсіздік жөніндегі жалпы нұсқаулар	46
10. Техникалық сипаттамалары	47
11. Сертификаттау жөніндегі ақпарат	47
12. Кепілдік міндеттеме	49

1. ЖАЛПЫ МӘЛІМЕТ

Бұл пайдалану бойынша нұсқаулық, моделі PGS 1518CA SteamProfi POLARIS тұрмыстық электрлі бумен жібітетін шағын үтіктегіш (бұдан әрі мәтін бойынша – бумен жібітетін шағын үтіктегіш құрылғы, құрылғы) жөніндегі техникалық деректері мен сипаттамаларымен, оның құрылғысымен, сонымен қатар құрылғыны сақтау және пайдалану бойынша ережелермен танысуға арналған.

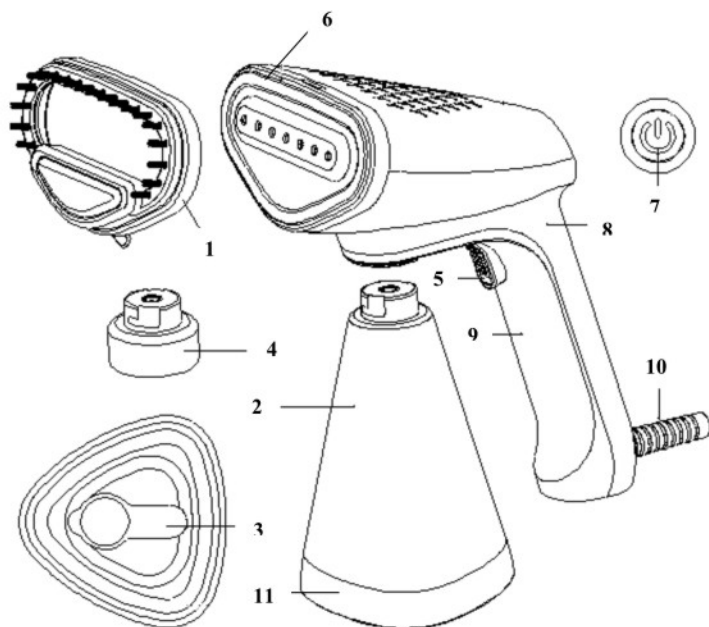
2. ҚҰРЫЛҒЫНЫҢ ПАЙДАЛАНУ САЛАСЫ

Бұл құрылғы тек қана үйде тұрмыстық мақсатта пайдаланылуы тиіс.

Құрылғыны бөлмежайдан тысқары жерде пайдалануға болмайды, сондай-ақ өнеркәсіптік және коммерциялық мақсатта пайдалануға тыйым салынады.

Өндіруші осы пайдалану бойынша Нұсқауда қарастырылмаған немесе дұрыс пайдаланбаудың нәтижесінде туындаған залал үшін жауапты емес.

3. ҚҰРЫЛҒЫНЫҢ СИПАТТАМАСЫ



1. Қондырма -қылшақ
2. Суға арналған алмалы-салмалы резервуар (көлемі 260мл.)
3. Су құйылатын саңылауды жабуға арналған қақпақ
4. Бөтелкеге құйылған суды пайдалану үшін Bottle+ адаптерді қолданыңыз (пластик бөтелкенің максималды көлемі 360мл. дейін) *
5. Бұды жіберуге арналған арнайы бекіткіші бар батырмасы
6. Тот баспайтын болаттан жасалған субүріккіш шүмегі (сопло)
7. Бұмен жібіту режимдерін іске қосатын/ ажыратып, ауыстырып қосатын, түсті жарық индикаторы бар батырмасы
8. Бұмен жібітетін үтіктегіш құрылғының сыртқы корпусы
9. Бұмен жібітетін үтіктегіш құрылғының тұтқасы
10. Электрлі желілік баусымы 2м.
11. Қақ пен тұнбалардың түзілуін болдырмайтын қорғаныс жүйесі

* Бөтелкеге құйылған су, яғни көлемі 360мл. суы бар пластик бөтелкелер құрылғының жеткізілім жиынтықтығына кірмейді.

ҚҰРЫЛҒЫНЫҢ ЖИЫНТЫҚТЫЛЫҒЫ

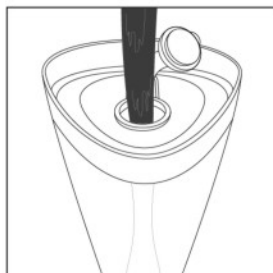
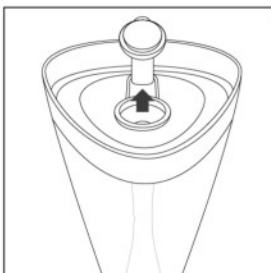
1. Құрылғы
2. Қондырма -кылшак
3. Суға арналған алмалы-салмалы резервуар
4. Бөтелкеге құйылған суды пайдалану үшін Bottle+ адаптері
5. Пайдалану жөніндегі нұсқаулық
6. Қызмет көрсету орталықтарының тізімі
7. Кенілдік талон

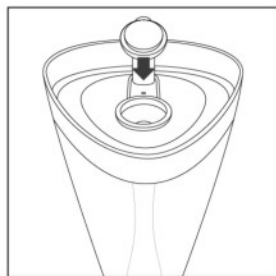
4. ҚҰРЫЛҒЫНЫ ІСКЕ ҚОСПАС БҰРЫН ДАЙЫНДАУ

- Орама қорабын ашып, барлық орама материалдарды алып тастаңыз.
- Құрылғыны желіге жалғастырмас бұрын, алдымен сіздің электр желідегі қолданылатын кернеудің электрлік параметрлері құрылғының сыртында көрсетілген кернеудің электрлік параметрлеріне сәйкес келетіндігіне көз жеткізіңіз.
- Құрылғының сыртқы корпусын сәл ғана ылғал шүберекпен сүртіңіз де, содан кейін құрғақ шүберекпен құп-құрғақ етіп, сүртіңіз.
- Құралды алғашқы рет пайдаланудың алдында керек емес матаның бөлігін бұмен жібітіп үтіктеңіз, бұл құрылғының жұмыс бетінің таза екендігін куәландыруға қажет.
- Өндіру барысында бұмен жібітетін үтіктегіштің кейбір ішкі бөліктері майланған, сол себепте құрылғыны алғашқы рет іске қосқан кезде, өндірісте қолднылатын май қалдықтарының күйіне байланысты түгін шығуы мүмкін. Құрылғыны іске қосқан соң, біраз уақыт өткеннен кейін түгіннің шығуы тоқтайды.

5. ЖҰМЫС ТӘРТІБІ

- Құрылғының суға арналған резервуарын (2) сағат тілінің қозғалу бағыты бойынша айналдырып, бұранды да, оны төмен қарай тартып, бұмен жібітетін үтіктегіш құрылғының корпусынан(8) ажыратып, шығарыңыз.
- Құрылғының суға арналған резервуарының түбінде (2) арнайы су құюға арналған саңылауы бар, сол саңылаудың қақпағын (3) ашыңыз.
- Құрылғының суға арналған резервуарын (2) MAX белгісіне дейін сумен толтырыңыз, содан кейін резервуардағы су құюға арналған саңылауды қақпақпен (3) тығыздап жабыңыз. Құрылғының сыртқы корпусына тамған су тамшыларды құрғақ шүберекпен сүртіңіз.
- Құрылғының суға арналған резервуарын (2) құрылғының сыртқы корпусындағы (8) өз орнына орнатыңыз.





- Құрылғының электр желілік баусымның (10) ашасын ток көзіне жалғастырып, бұмен жібітетін үтіктегіш құрылғыны іске қосыңыз.
- Бұмен жібітетін үтіктегіш құрылғының бұмен жібіту режимдерін іске қосу үшін, бұмен жібіту режимдерін іске қосатын/ ажыратып, ауыстырып қосатын, түсті жарық индекаторы бар батырмасын (7) басып, оны 2 секунд уақыт аралығында басылған күйінде ұстап тұру қажет. Содан кейін бұл батырманың жарық индекаторы (7) қызыл түсті болып жанады.
- Бұмен жібітетін үтіктегіш құрылғы қыздыру режимінде 35секунд бойы болады. Сол кезде бұмен жібіту режимдерін іске қосатын/ ажыратып, ауыстырып қосатын батырмасының (7) жарық индекаторы қызыл түспен жанып, жыпылықтап тұрады.
- Бұмен жібітетін үтіктегіш құрылғы жұмысқа дайын болған кезде, оның бұмен жібіту режимдерін ажыратып, ауыстырып қосатын батырмасындағы (7) жарық индекаторының түсі өзгеріп, көк түспен жанады. Содан кейін бұмен жібітетін үтіктегіш құрылғы «тұрақты түрде бұмен жібіту» (су бұға айналып, шығуы шамасы 1мин/26 г) режиміне ауысады.
- Бұды жіберу үшін бұды жіберуге арналған арнайы бекіткіші бар батырмасын (5) басу қажет, бұл бұды жіберуге арналған батырмасы құрылғының тұтқасында (9), оның ішкі жағында орналасқан.

Назар аударыңыздар! Бұмен жібітетін үтіктегіш құрылғы жұмысқа дайын болған кезде бұды жіберуге арналған батырмасын (5) басып, бұ ағының басқа жаққа қарай бірнеше секунд бойы бағыттаңыз, себебі бұды алғашқы рет жіберген кезде, бұдың құрамында су тамшылары болуы ықтимал.

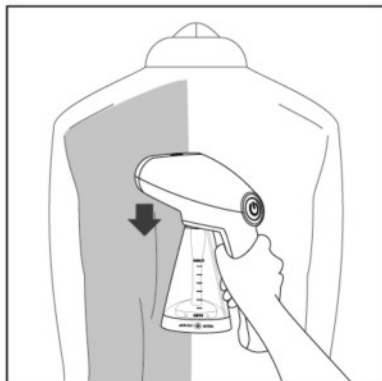
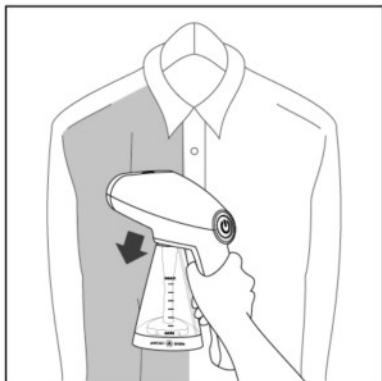
- Бұды жіберуді тоқтату үшін бұды жіберуге арналған батырмасын (5) баспай-ақ, еркін жіберіңіз.
- Қажет болған жағдайда «бұды үздіксіз түрде жіберу» режимін қолданыңыз, ол үшін бұды жіберуге арналған батырмасын (5) төменгі қалыпта орнатып, бекіту қажет.

«ECO бұ» бұмен жібіту режимі

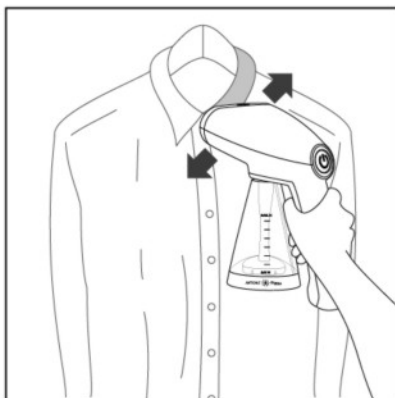
Бұмен жібіту режимдерін іске қосатын/ ажыратып, ауыстырып қосатын батырмасын (7) қайтадан басып, “ECO бұ” (су бұға айналып, шығуы шамасы 1мин/20г) үнемді бұмен жібіту режиміне ауыса аласыз. Бұмен жібіту режимдерін ажыратып, ауыстырып қосатын батырмасын басқан сәтте, бұл батырманың жарық индекаторы жасыл түсті болып жанады. Сонымен құрылғының тұтынылатын қуаттың мөлшері, яғни тұтыну көлемі айтарлықтай азаяды.

Бумен жібітіп үтіктеу жөніндегі кеңестер

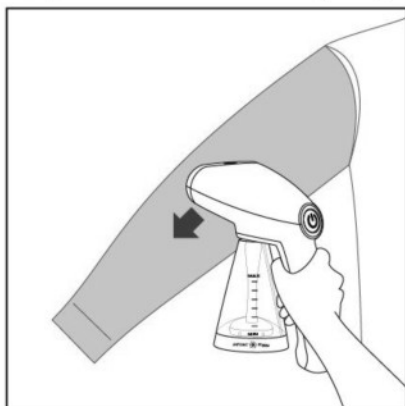
- Бумен жібітетін үтіктегіш құрылғыны, үтіктеу барысында матаның бойымен жоғарыдан төмен қарай, төменнен жоғары қарай жүргізіңіз. Бос қолмен матаны түзетіңіз.



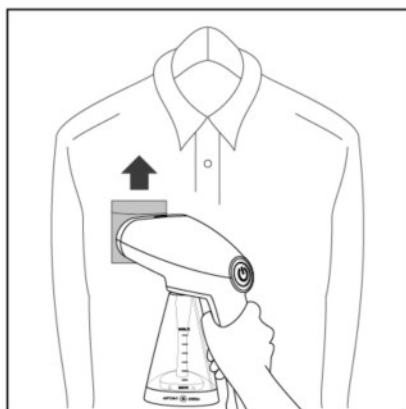
- Түймесі бар көйлекті үтіктеу үшін матаны тегістеу мақсатында көйлектің жоғарғы түймесін қадаңыз. Бұды жіберу батырмасын басып тұрып, құрылғыны көлбеу жазықтық күйінде, жағаның бойымен жылжытыңыз.



- Көйлектің жеңің үтіктеу барысында құралды иықтан бастап, төмен қарай жылжытыңыз. Бос қолыңызбен көйлектің жеңің диагональ бойынша төмен қарай тартыңыз.



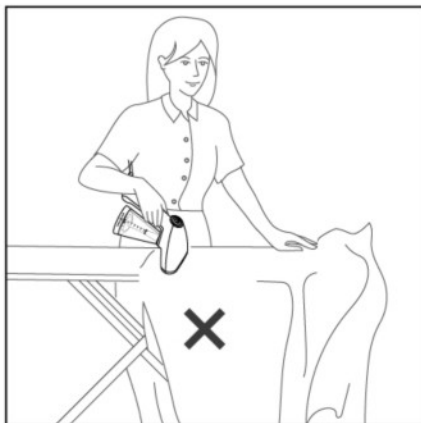
- Көйлектегі қалталарды үтіктеу барысында құралды жоғары қарай жылжытыңыз.



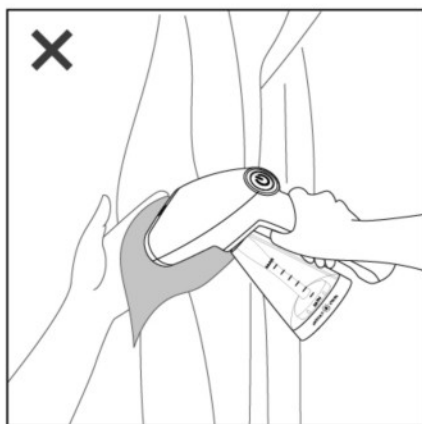
- Бумен жібітетін үтіктегіш құрылғыны пайдаланып болғаннан кейін, бумен жібіту режимдерін іске қосатын/ ажыратып, ауыстырып қосатын батырмасын (7) басып, оны басылған күйінде, бұл батырманың жарық индикаторы сөнгенше, ұстап тұру қажет. Содан кейін құрылғының желілік баусымның ашасын электр розеткадан ажыратыңыз да, сонымен бумен жібітетін үтіктегіш құрылғы суығанша күте тұрыңыз.

Ескертпе! Киімді бумен жібітіп үтіктеген кезде, киімде кішкене ғана сулы дақтар пайда болуы мүмкін. Киім, сондай-ақ бұдың әсерінен дымқыл болуы мүмкін.

Ескертпе! Жұмыс барысында, яғни киімді бумен жібітіп үтіктеген кезде, құрылғыны үтіктегіш тақтаға, көлбеу бетке көлденеңінен қоймаңыз және оны кері қаратпаңыз. Керісінші жағдайда бұдың жіберілуі бір қалыпты болмайды. Бұды оңтайлы жіберу үшін құрылғыны тігінен ұстаған дұрыс.



Назар аударыңыздар! Бұды жіберу барысында үтікелетін матаның астына қолыңызды қоймаңыз. Матаны шетінен ұстап, тегістеңіз.



Назар аударыңыздар! Бұмен жібітетін үтіктегіш құрылғыны адамға қарай беттеуге болмайды.

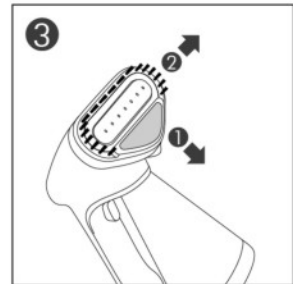
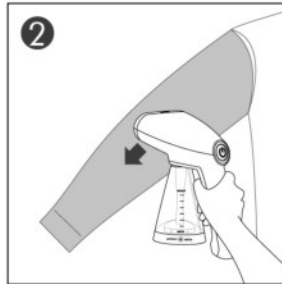
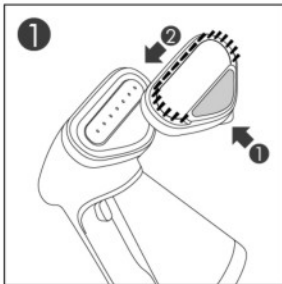


Ескертпе! Киімді бумен жібiтiп үтiктегеннен кейiн, киiмнiң кебуi қажет, бұған бiраз уақыт кетуi мүмкiн.

Ескертпе! Құрылғыны киiмдi жылдам түрде бумен жiбiтiп үтiктеу үшiн қолдануға болады, сонымен қатар бұл құрылғыны киiмдердi тегiстеп алғашқы әдемі мыжылыссыз қалпына келтiру үшiн қолданыңыз. Терең бұрмелi киiмдердi бумен жiбiтiп үтiктеу үшiн және ресми кейiптi құру үшiн қосымша үтiктi қолдануға кеңес берiледi.

Қондырма-қылшақты қолдану

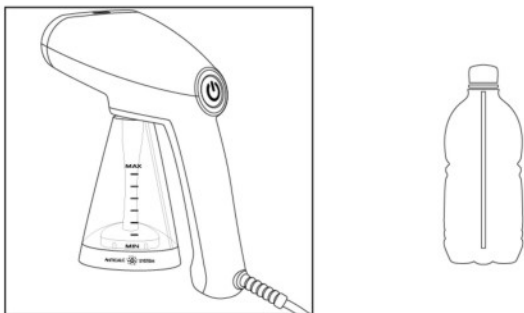
Қондырма-қылшақ қалың және ауыр маталарға будың енуiн жақсартып, бұрмелердi үтiктеудi жеңiлдетедi, сонымен қатар, қосымша киiмнен түктердi, яғни киiмнiң оң бетiнде шығыңқы түктердi және одан да, киiмнiң ұсақ кiрiн ұқыптап кетiрiп жояды. Бұл қондырма бумен жұмыс iстеуге арналған.



- 1) Бумен жiбiтетiн үтiктегiш құрылғының (сопло) субүрiккiш шүмегiне (6) қондырма-қылшақты (1) орнатыңыз.
- 2) Буды жiберу батырмасын (5) басып тұрып, қондырманы матаның үстiмен баяу түрде жүргiзiңiз.
- 3) Қондырма-қылшақты орнату немесе алу алдында құрылғыны электр ток көзiнен ажыратыңыз және ол суығанша күте тұрыңыз. Қондырма-қылшақты ажыратып алу үшiн, қондырманы, оның бекiткiшiнен тартып, шешiп алыңыз.

Бөтелкеге құйылған суды пайдалану үшін Bottle+ адаптерді қолданыңыз

- Қажет болған жағдайда, көлемі 0,36л. суы бар пластик бөтелкені суға арналған резервуар ретінде қолдануға болады.
- Пластик бөтелкеде су жоқ болса, оны сумен толтырыңыз, содан кейін Bottle+ адаптерді(4) қолдана отырып, оның көмегімен бөтелкені жабыңыз (Bottle+ адаптері құрылғының жеткізілім жиынтықтығына кіреді).
- Суы бар пластик бөтелкені Bottle+ адаптермен (4) бірге бұмен жібітетін үтіктегіш құрылғының сыртқы корпусына (8) орнатыңыз, содан кейін оны сағат тілінің бағытына қарсы айналдыра отырып, ол толығымен бекітілгенше бұрап, бекітіңіз.



Бұмен жібітпн үтіктеу режимдері:

- «Есо бұ» режимі - су бұға айналып, шығуы шамасы 1мин/20 г.
- «Буды үздіксіз түрде жіберу» режимі - су бұға айналып, шығуы шамасы 1мин/26 г.

Құрылғыны автоматты түрде сөндіру функциясы

- Құрылғымен жұмыс жасап болғаннан кейін, оны әрі қарай пайдаланбайтын болсаңыз, сонымен егер де, құрылғы ұстағыш - тірекке тік қалпында орнатылған болса, 8 минут өткеннен кейін құрылғыны автоматты түрде сөндіру функциясы іске қосылады. Сол сәттен бастап құрылғының жұмыс индекаторы жыпылықтай бастайды, ал қыздыру режимі сөнеді.
- Бұмен жібітетін үтіктегіш құрылғыны қайтадан іске қосу үшін, бұмен жібіту режимдерін іске қосатын/ ажыратып, ауыстырып қосатын батырмасын (7) қысқа мерзімде басу қажет. Қыздыру үдерісі бойы, бұл батырманың жарық индекаторы қызыл түсті болып жанады.
- Бұмен жібітетін үтіктегіш құрылғы қызып болған соң, бұмен жібіту режимдерін ажыратып, ауыстырып қосатын батырмасының түсті индикациясы, орнатылған режиміне сәйкес жанадан басталады.

Құралды пайдаланып болғаннан кейін жұмыс үдерісінің аяқталуы

- Бұмен жібітетін үтіктегіш құрылғыны сөндіру үшін бұмен жібіту режимдерін іске қосатын/ ажыратып, ауыстырып қосатын, түсті жарық индекаторы бар батырмасын (7) басып, оны 2 секунд уақыт аралығында басылған күйінде ұстап тұру қажет.
- Құрылғымен жұмыс жасап болғаннан кейін, жұмыс үдерісі аяқталған соң, құрылғының электр желілік баусымның ашасын электр розеткадан ажыратып алыңыз, содан бұмен жібітетін үтіктегіш құрылғы суығанша күте тұрыңыз.
- Құрылғының суға арналған резервуарының түбінде (2) арнайы су құюға арналған саңылауы бар, сол саңылаудың қақпағын (3) ашыңыз, резервуардағы қалған суды ыдыс-аяқ жуатын шүңғылшаға төгіп, ағызып жіберіңіз.

Ескертпе! Бұмен жібітетін үтіктегіш құрылғының үздіксіз жұмыс жасау уақыты 15-20 минуттан аспауы керек.

Суды таңдау

Құрылғының суға арналған резервуарын сумен толтыру үшін ағын суды қолданыңыз. Егер ағын суы кермек болса, оны дистилденген, яғни тазартылған сумен 1:1 қатынасында араластырыңыз, егер де, судың құрамындағы минералдық тұздардың мөлшері тым көп болса, онда ағын суды дистилденген сумен 1:2 қатынасында араластырыңыз немесе тек қана дистилденген суды қолданыңыз.

Қақ пен тұнбалардың түзілуін болдырмайтын қорғаныс жүйесі

Бұл бұмен жібітетін үтіктегіш құрылғы қақ пен тұнбалардың түзілуін болдырмайтын кіріктірілген қорғаныс жүйесімен жабдықталған.

6. ТАЗАРУ ЖӘНЕ КҮТІМ

- Құрылғыны тазартпас бұрын, құрылғыны сөндіріп, электр ток көзінен ажыратыңыз, содан кейін бұмен жібітетін үтіктегіш құрылғы суығанша күте тұрыңыз. Содан соң резервуардағы қалған суды ыдыс-аяқ жуатын шұңғылшаға төгіп, ағызып жіберіңіз.
- Тазалау барысында еріткіштерді және абразивті заттары бар жуғыш құрылғыларды пайдаланбаңыз.
- Бұмен жібітетін үтіктегіш құрылғының сыртқы қабатын және субүріккіш шүмегі (сопло) жағында орналасқан бу шығатын саңылаулары бар қабатты жұмсақ, дымқыл шүберекпен сүртіңіз, содан кейін құрғақ шүберекпен құрғатып сүртіңіз.
- Қондырмаларды құрылғыдан алдын ала ажыратып алыңыз да, ағын судың астында жуыңыз.
- Бұл әрекеттерді құрылғыны әрбір қолданып болған соң орындаңыз.
- Бұмен жібітетін үтіктегіш құрылғының сыртқы корпусын, оның электр желілік баусымын немесе электр желілік баусымның ашасын суға немесе өзге де сұйықтықтарға батырып салуға тыйым салынады.
- Құрылғыны салқын құрғақ жерде тік қалпында сақтаңыз.

Құрылғыны сақтау және тасымалдау жөніндегі ережелері

Сақтау жөніндегі ережелер

- Әр кезде құрылғыны сақтауға алып қоймас бұрын, оның суды ағызатын саңылау арқылы резервуардағы қалған суды ыдыс-аяқ жуатын шұңғылшаға төгіп, ағызып жіберіңіз.
- Құрылғыны салқын құрғақ жерде, тік қалпында сақтаңыз.
- Электрлі құралдар қоршаған ауа температурасы плюс 40°C -тан аспайтын және салыстырмалы ылғалдығы 70%-дан жоғары емес, қышқылды және электрлі құралдар материалдарына теріс әсер ететін өзге де будың, шаңның болмауы жағдайында жабық, құрғақ әрі таза бөлмежайда сақталуы тиіс.

Тасымалдау жөніндегі ережелер

Электрлі құралдарды нақты бір көлік түрінде әрекет ететін жүкті тасымалдау ережелеріне сәйкес жабық көлік құралдарының кез келген түрінде тасымалдайды. Құралды тасымалдау барысында түпнұсқалық зауыттық ораманы пайдаланыңыз. Құралдарды тасымалдау барысында оларды тікелей атмосфералық жауынның түсуінен, агрессивті ортадан сақтау қажет.



Өрттің пайда болуын алдын-алу, электр тогымен зақымданбау, құралды пайдалану барысында жарақаттан сақтанып, оны бүлдіріп алмас үшін, құралды қолдану барысында қауіпсіздік сақтау жөніндегі ережелерінің негізгі талаптары мен шараларын, сондай-ақ электр құрылғыларымен жұмыс атқару барысында қауіпсіздік бойынша жалпы нұсқауларды қатаң түрде қадағалап тұрыңыз және осы нұсқалықта берілген барлық қауіпсіздік сақтау жөніндегі ережелерінің талаптары сақталуға тиіс.

ҚАЛДЫҚТАРДЫ КӘДЕГЕ ЖАРАТУ ЖӨНІНДЕГІ ТАЛАПТАР

Ескертпе: Пайдалану мерзімі аяқталғаннан кейін электр құрылғыны әдеттегі тұрмыстық қалдықтармен бірге лақтырмай, оны одан әрі кәдеге жарату мақсатында, қалдықтарды қабылдаумен, қайта өңдеумен және кәдеге жаратумен айналысатын ресми пунктке өткізіңіз. Сөйтіп, Сіз қоршаған ортаны сақтауға көмектесесіз.

Бұйымды кәдеге жарату барысында пайда болатын қалдықтар белгіленген тәртіппен және салалық нормативті құжаттар бойынша, соның ішінде «Өндіріс пен тұтыну қалдықтарын орналастыру мен залалсыздандыру бойынша гигиеналық талаптар» Санитарлық ережелер мен нормаларға 2.1.7.1322-03 сәйкес кәдеге жарату үшін міндетті түрде жиналуы тиіс.

7. ЕГЕР СІЗДЕ ҚАНДАЙ ДА БІР ҚЫЙЫНДЫҚ ТУЫНДАСА

Егер қандай да бір кішкене мәселе туындайтын болса, оның пайда болу себебі анықталғанда, әдетте, бұл мәселе онай түрде шешіледі.

АҚАУ	АҚАУДЫҢ ПАЙДА БОЛУ СЕБЕПТЕРІ	МҮМКІН ШЕШІМІ
Бүмен жібітетін үтіктегіш құрылғыдан шыкпайды. бу	<ul style="list-style-type: none"> • Бүмен жібітетін үтіктегіш құрылғы қажетті температураға дейін қызған жоқ. • Бұды жіберу батырмасы толығымен басылған жоқ. • Суға арналған резервуарында судың мөлшері аз. • Суға арналған резервуар дұрыс орнатылмаған. • Сіз бүмен жібітетін үтіктегіш құрылғыны кері қаратып ұстап тұрсыз, соның салдарынан резервуардан су бүмен жібітетін үтіктегіш құрылғыға жетпейді. • Сіз бүмен жібітетін үтіктегішті көлбеу көлденеңінен ұстап тұрсыз және киімдерді жазық бетте үтіктеп тұрсыз. 	<ul style="list-style-type: none"> • Жұмысты бастамас бұрын құрылғы жұмыс температурасына дейін қызғанша шамамен 45 секунд уақыт күте тұрыңыз. • Бұды жіберу батырмасын жақсылап, тығыздап басыңыз. • Бүмен жібітетін үтіктегіш құрылғыны электр ток көзінен ажыратыңыз, оның суға арналған резервуарын сумен толтырыңыз. • Құрылғының суға арналған резервуарын дұрыс орнатыңыз. • Бүмен жібітетін үтіктегіш құрылғыны тігінен ұстаңыз. <p><i>Бүмен жібітетін үтіктегіш құрылғының бұл моделі тігінен бүмен үтіктеуге арналған. Бүмен жібітетін үтіктегіш құрылғыны киімді көлденең үтіктеу үшін қолданбаңыз.</i></p>
Бүмен жібітетін үтіктегіш құрылғыдан, яғни оның (сопло) шүмегінен су тамшылайды.	<ul style="list-style-type: none"> • Құрылғының суға арналған резервуары дұрыс орнатылмаған. • Бүмен жібітетін үтіктегіш құрылғы қажетті температураға дейін қызған жоқ. 	Бұл қалыпты жағдай.
Бүмен жібітетін үтіктегіш құрылғыда жұмыс істеп тұрған сорғының дауысы естілуде/құрылғының тұтқасы дірілдейді.	<ul style="list-style-type: none"> • Құрылғының шүмегінде одан әрі бұға айналатын судың мөлшері азайып қалды. 	<ul style="list-style-type: none"> • Электр желілік ашаның электр розеткасына дұрыс жалғасып тұрғандығына, және де розетканың жұмыс істеп тұрғандығына көз жеткізіңіз.
Бүмен жібітетін үтіктегіш құрылғы қызбай тұр.	<ul style="list-style-type: none"> • Құрылғы дұрыс іске қосылмаған. 	

8. БУМЕН ЖІБІТЕТІН ҮТІКТЕГІШ ҚҰРЫЛҒЫМЕН ЖҰМЫС АТҚАРУ БАРЫСЫНДАҒЫ ҚАУІПСІЗДІК ЖӨНІНДЕГІ САҚТЫҚ ШАРАЛАРЫ

- Бумен жібітетін үтіктегіш құрылғыны өзге де электр құралдармен ұшайырға біркелкі қосуға тыйым салынады.
- Электрлі токпен зақымданбау үшін құрылғы, оның электр желілік баусымын және де, электр желілік баусымының штепсельді ашасын суға немесе өзге де сұйықтықтарға батырып салуға тыйым салынады.
- Құрылғыны бөлшектеу мен тазалаудың алдында, сонымен қатар құрылғының суға арналған резервуарына суды құю немесе төгу алдында, сондай-ақ құрылғымен пайдаланбасаңыз бумен жібітетін үтіктегіш құрылғыны әрдайым сөндіріп, электр желіден ажыратыңыз.
- Электр желіге қосылып тұрған бумен жібітетін үтіктегіш құрылғыны бақылаусыз қалдыруға болмайды. Үтіктеп жатқан бөлмеден шығар алдында бумен жібітетін үтіктегіш құрылғыны электр ток көзінен ажыратыңыз, Сіз аз ғана уақытқа шығатын болсаңыз да, бұл ережені жоққа шығаруға болмайды.
- Балаларды бумен жібітетін үтіктегіш құрылғыға жақындатпаңыз, себебі будың теріге тиіп, дененің күйіне алып келуі әбден мүмкін.
- Жұмыс барысында күйіп қалмау үшін құрылғыны буды жіберу батырмасы орналасқан деңгейінде қолыңызда ұстаңыз, себебі үтіктегіштің жоғарғы бөлігі жұмыс барысында қызады.
- Құрылғыдағы субүріккіш шүмегі (сопло) жағында орналасқан бу шығатын саңылауларды жаппаңыз және оларға бөгде заттарды салмаңыз.
- **Адамның үстіндегі киімді бумен жібітін үтіктеуге тыйым салынады.**
- Бумен жібітетін үтіктегіш құрылғыны қосылу күйінде электр не газ пештің жанында немесе өзге де электр қыздырғыш құрылғылардың жанында пайдалануға болмайды.
- Құрылғыны жазық, ылғалды өткізбейтін қабатта тігінен орнатыңыз, оны көлденең орналастырып, кері қаратып аударуға болмайды.
- Құрылғының жеткізілім жиынтықтығына кіретін қондырмаларды ғана қолданыңыз.
- **Құрылғыда су жоқ болса, оны іске қоспаңыз. Құрылғының суға арналған резервуарында судың мөлшері азайғанда, тез арада құрылғыны сөндіріңіз.**
- Құрылғыны адамдарға, жануарларға, жиһазға, электр құрылғыларға, кітаптарға, сондай-ақ ыстық будың әсерінен зақымдалатын кез келген заттарға бағыттауға тыйым салынады.
- Құрылғының электр желілік баусымын ыстық заттармен немесе үтіктің табанымен жанасуға жол бермеңіз.
- Құрылғыны сақтауға алып қоймас бұрын немесе оны тазалаудың алдында, сонымен қатар құрылғының суға арналған резервуарын сумен толтырмас бұрын, бумен жібітетін үтіктегіш құрылғыны әрдайым сөндіріп, электр ток көзінен ажыратыңыз.
- Бумен жібітетін үтіктегіш құрылғы зақымдалған болса, оны пайдаланбаңыз. Құрылғыда қандай да бір ақау пайда болса, оны жөндеу үшін құрылғыны өкілетті қызмет көрсету орталығына апарыңыз.
- Біліктілігі жоқ немесе біліктілігі төмен деңгейдегі санаты жоқ тұлға тарапынан жасалған жөндеу жұмыстары қолданушыға қауіп-қатер төндіруі мүмкін немесе сәтсіз оқиғаға әкеп соғуы мүмкін.
- Құрылғының суға арналған резервуарына сірке қышқылын немесе қақ тазартуға арналған арнайы заттарды құюға болмайды. Құрылғының суға арналған резервуарына тұрмыстық сүзгіден қосымша тазалықтан өткен таза суды құйыңыз (қажет болған жағдайда). Газдалған суды және хош иісті парфюмериялық қоспаларды пайдаланбаңыз.
- Назар аударыңыздар! Құрылғыны қайта орамас бұрын және оны қорабына салмас бұрын, оны тік қалпында орнатып, ол суығанша күте тұрыңыз.

9. ТҰРМЫСТЫҚ ЭЛЕКТРЛІК ҚҰРАЛДАРМЕН ПАЙДАЛАНУ БАРЫСЫНДА ҚАУІПСІЗДІК ЖӨНІНДЕГІ ЖАЛПЫ НҰСҚАУЛАР

- Құрылғыны пайдалану «Тұтынушылардың электрлі орнатуларды техникалық пайдалану ережелеріне» сәйкес жүзеге асырылуы тиіс.
- Бұл құрылғы тек қана үйде тұрмыстық мақсатта пайдаланылуы тиіс. Құрылғыны коммерциялық мақсатта ұзақ уақыт бойы пайдалану құрылғының істен шығуына, зақымдалуына немесе адамдардың денсаулығына нұқсан келтіруіне әкеп соғуы мүмкін.
- Құрылғы осы нұсқаулықтың ережелеріне сәйкес тек мақсаты бойынша пайдаланылуы тиіс.
- Егер Сіз құрылғының жұмыс жасау мүмкіндігіне күмән келтірсеңіз, құрылғыны пайдаланбаңыз.
- Әр кезде құрылғыны қоспас бұрын, оны қарап шығыңыз. Құрылғының және оның электр желілік баусымның ақаулығы анықталған жағдайда, құрылғыны электр розеткаға қосуға мүлдем болмайды.
- Құрал жерге, еденге құлаған жағдайда немесе қандай да бір ақау түрі байқалса, құралды пайдаланбаңыз. Құралды пайдаланбас бұрын оны білікті маманға көрсетіңіз.
- Құрылғы еденге, жерге құлаған жағдайда, оның көзге анық көрінетін қандай да бір ақаулығы (зақымдауы) байқалған кезде, құрылғыны пайдаланбаңыз. Құрылғыны пайдаланбас бұрын оны білікті маманға көрсету қажет, құрылғыны тек қызмет көрсету орталығының қызметкерлері ғана тексеру тиіс.
- Аталмыш құрылғыны қолдануға қатысты қауіпсіздіктері үшін жауап беретін тұлғаның нұсқаулығы жүргізілген немесе қадағалау жүзеге асырылған кездерді есепке алмағанда, білімі мен тәжірибесі жоқ немесе жүйке жүйесінде немесе психикалық, физикалық ауытқулары бар тұлғалардың (балаларды қоса алғанда) қолдануына арналмаған. Балалардың құрылғымен ойнауына жол бермеу үшін оларды қадағалап отырыңыз.
- Іске қосылып тұрған құрылғыны бақылаусыз қалдырмаңыз. Құрылғыны балалардың қолы жетпейтін жерде сақтаңыз.
- **Назар аударыңыздар!**
- Құрылғыны ванна, ыдыс-аяқ жуатын шұңғылша немесе сумен толтырылған басқа ыдыстардың қасында пайдалануға болмайды. Құрылғы суға түсіп кеткен жағдайда, оны бірден электр желіден ажыратыңыз. Сонымен бұл кезде қолды суға малуға мүлдем болмайды. Құрылғыны екінші мәрте пайдаланудың алдында оны білікті маман тексеріп шығуы керек.
- Құрылғыны бөлмежайдан тысқары жерде пайдаланбаңыз. Құрылғы жоғары температураның әсеріне, тікелей күн сәулесіне, сүйір бұрыштарға соғылудан, және ылғалға ұшырамайтындай етіп, сақталуы керек (Құрылғыны суға немесе басқа сұйықтықтарға батырып салуға мүлдем болмайды). Ылғал қолмен құрылғыны ұстауға болмайды. Құрылғы дымқылданса, оны бірден электр желіден ажыратыңыз.
- Құрылғыны тек қана ауыспалы ток көзіне ғана қосыңыз (~). Құрылғыны электр желіге қоспас бұрын, электр желідегі қолданылатын электрлік параметрлерін тексеріңіз, бұл құрылғының техникалық сипаттамаларына сәйкес болғанына көз жеткізіңіз.
- Құрылғыны тек қана жерге тұйықталған желіге ғана қосуға қажет. Сіздің қауіпсіздігіңізді қамтамасыз ету үшін жерлендіру бекітілген электр техникалық нормаларға сәйкес келуі тиіс. Қоректендірудің стандартты емес көздерін немесе қосу құрылғыларын пайдалануға болмайды. Желілік ұзартқышты пайдаланбас бұрын, оның жерге тұйықталған екендігіне көз жеткізіңіз.
- Кез келген ақау бола тұра құрылғыны іске қосу Сізді кепілдікті қызмет көрсету құқығынан айырады.
- Құрылғымен пайдаланып болғаннан кейін, оны тазартпас бұрын немесе құрылғы сынып қалса, сондай-ақ құрылғының бөліктері мен бөлшектерін орнатпас бұрын немесе оларды бөлшектеу қажет болған жағдайда, оны әрдайым желіден ажыратыңыз.
- Электр желінің шамадан тыс жүктелуіп қалуына жол бермеңіз, бұл құрылғының бұзылуына және жазатайым оқиға әкеп соғуы мүмкін. Бұл сәтсіз оқиғаларға жол бермес үшін, құрылғы

қосылып тұрған электрлік розеткаға бір мезетте бірнеше қуатты электр құралдарды желілік ұзартқыштарды пайдалана қоспаңыз. Желілік ұзартқышты пайдалану барысында, оған бірнеше қуаттылығы мықты электр құрылғылар қосылған жағдайда, бұл құрылғыны іске қосу үшін пайдаланбаңыз. Желілік ұзартқышты пайдаланбас бұрын, оның ақаулы еместігіне көз жеткізіңіз.

- Құрылғыны желілік баусымнан ұстап, желіден ажыратуға тыйым салынады. Құрылғыны электр желіден ажыратқан кезінде оның штепсельді айыршасынан ұстаңыз.
- Құрылғыны ток көзіне жалғастырып қосқан кезде немесе оны ток көзінен ажырату барысында, электрлік ток соққысынан сақтану үшін, оның электрлік баусымдағы штепсельді айыршаның металл бөліктеріне қолыңызды тигізбеңіз.
- Пайдаланып болғаннан кейін, электрмен қоректендіру сымын құрылғыны айналдыра орауға болмайды, себебі, уақыт өте келе бұл сымның үзілуіне әкеп соғуы мүмкін. Қашанда сақтау үшін сымды жақсылап тарқатыңыз.
- Құрылғының желілік баусымын тек қана білікті мамандар – қызмет көрсету орталығының қызметкерлері ғана ауыстыра алады. Жөндеу жұмыстарын біліктілігі жоқ немесе біліктілігі төмен деңгейдегі санаты жоқ тұлға тарапынан жасалған болса, бұл қолданушыны қауіп-қатерге ұшыратуы мүмкін.
- Кепілдік қызмет көрсету әрекетін сақтау мақсатында және техникалық мәселелерінің алдын алу үшін құрылғыны өз бетіңізбен бөлшектеуге және жөндеуге тырыспаңыз. Жөндеу жұмыстарын тек қызмет көрсету орталығының білікті мамандары ғана жүзеге асыруы керек.
- Құрылғыны жөндеу үшін тек қана түпнұсқалы қосалқы бөлшектерді пайдалануға қажет.

10. ТЕХНИКАЛЫҚ СИПАТТАМАЛАРЫ

PGS 1518CA Steam Profi - POLARIS сауда маркалы электрлі тұрмыстық бумен жібітетін үтіктегіш құрылғы

Кернеуі: 220 – 240 В.

Жиілігі: ~50 Гц.

Қуаттылығы: 1300-1500 Вт.

Қорғаныс жіктелімі – I.

Ескерту: *Өзгерістер мен жетілдіруді енгізудің ұдайы үрдісінің орын алуынан, нұсқаулық пен бұйымның арасында қандай да бір айырмашылық байқалуы мүмкін. Өндіруші, тұтынушының бұған назар аударатынына үлкен үміт артады.*

11. СЕРТИФИКАТТАУ ЖӨНІНДЕГІ АҚПАРАТ

Құрылғы РФ нормативті құжаттарына сәйкестікке сертификатталған.



Бұйымның есептік жарамдылық мерзімі: 3 жыл.

Кепілдік мерзімі: сатып алған күннен бастап 1 жыл.

Өндіруші:

TEXTON CORPORATION LLC - «ТЕКСТОН КОРПОРЕЙШН» ЖШҚ

160 Greentree Drive, Suite 101, City Dover, Country of Kent, State of Delaware 19904, United States of America.

160 Гринтри Драйв, 101 бөлмежайы, Дувр қаласы, Кент округі, Делавэр Штаты, 19904, Америка Құрама Штаттары.

Құрылғының өнделіп шығарылған күні мен жылы жөніндегі ақпарат құрылғының сыртында, оның техникалық төлқұжатында көрсетілген.

12. КЕПІЛДІК МІНДЕТТЕМЕ

Бұйым: **Бумен жібітетін шағын үтіктегіш құрылғы**

Моделі: **PGS 1518CA SteamProfi**

Бұл кепілдік әрекеттегі заңдылықпен бекітілген тұтынушының құқығына қосымша ретінде өндірушімен берілген, және тұтынушының құқығын еш шектемейді.

Бұл кепілдік бұйымды сатып алған күннен 12 ай бойына әрекетте болады, және материалдар мен жұмыс істеуіне байланысты ақаулар табылған жағдайда кепілдік қызмет көрсетуді білдіреді. Бұл жағдайда тұтынушы басқасын қоса алғанда, бұйымды тегін жөндеуге құқықты. Бұл кепілдік келесі шарттарды сақтағанда, жарамды:

1. Кепілдік міндеттеме «TEXTON CORPORATION LLC» компаниясы шығаратын барлық үлгілерге, кепілдік қызмет көрсетілетін елдердің барлығында жарамды (сатып алған жеріне қарамастан).
2. Бұйым тек қана тұрмыстық қажеттіліктерге пайдалану үшін сатып алынуы тиіс. Бұйым пайдалану бойынша нұсқаулыққа, қауіпсіздік бойынша ережелер мен талаптарды сақтай отырып, пайдаланылуы тиіс.
3. Өндірушінің міндеттемесін осы кепілдік бойынша сатушылар – өндірушінің уәкілетті дилерлері және ресми қызмет көрсететін (сервис) орталықтар орындайды. Бұл кепілдік өндіруші құзырлық бермеген сатушылардан сатып алынған бұйымдарға таралмайды, олар тұтынушы алдында заңға сәйкес, өздігінен жауап береді.
4. Бұл кепілдік келесі жәйттердің нәтижесінде пайда болған ақауларды жөндеуге таралмайды:
 - Химиялық, механикалық немесе өзге де әсер етулер, құрт-құмырсқа немесе шыбын-шіркей секілді бөгде заттардың бұйымның ішіне түсіп кетуі, сұйықтық төгілген жағдайда;
 - Бұйымды тікелей мақсаты бойынша емес, дұрыс пайдаланбағанда, жинаққа кірмейтін, қосымша аксессуарларды пайдаланғанда, сондай-ақ, бұйымды техникалық қауіпсіздігі ережелері мен талаптарын бұза отырып, орнатқанда және пайдаланғанда;
 - Пайдаланатын судың құрамында минералдық заттардың үлесі жоғары мөлшерде болған әсерінен минералдық түзілімдер, бұл как, сутасы және түзілген тұнбаның әкті түзілімдер орын алған жағдайда;
 - Құралды қалыпты пайдалану салдарынан пайда болған сыртқы өзгерістер байқалса, сондай-ақ құралдың функционалдық қасиетіне әсер тигізбейтін, қалыпты түрде тозған жағдайда: ішкі және сыртқы қабаттың механикалық бүлінуі (ішіне майысу, сызат, сыртқы түрін өзгеруі-қажалып бүлінуі), металл түсінің қалыпты өзгеруі, сондай-ақ, құралдың металл бетінде құбылмалы немесе қара дақтардың пайда болуы, сонымен қатар, тоттанудың салдарынан металлдың бұзылуы, яғни металл бетінде тотқа қарсы жабыны жоқ және жабыны бар жерлері зақымдалған болса;
 - Жарамдылық мерзімі шектеулі әрлеу бөлшектері, шам, батареялар, қорғаныс экрандары, коқыс жинақтауыштар, белдіктер, қылшақтар тозған жағдайда, сондай-ақ басқа да бұйымдарды, олардың пайдалану мерзімі шектеулі болған жағдайда;
 - Авторландырылған (өкілетті) қызмет көрсету орталықтар болып табылмайтын*, тұлғалар немесе фирмалар өндірген бұйымдардың жөндеуі.
5. Бұл кепілдік тек талонның түпнұсқасымен, сатушы берген тауарлы чектің түпнұсқасымен және ақау табылған бұйыммен бірге көрсеткенде ғана жарамды болмақ.
6. Бұл кепілдік тек қана жеке тұрмыстық қажеттілік үшін пайдаланылатын бұйымдарға ғана жарамды, және коммерциялық, өнеркәсіптік немесе кәсіби мақсатта қолданылатын бұйымдарға таралмайды.

POLARIS бұйымдарына кепілдік қызмет көрсету мәселелері бойынша Өзіңіздің жергілікті POLARIS ресми сатушыңызға хабарласыңыз.

Құрылғының ақаулы екендігі анықталса, тез арада қызмет көрсету орталығына хабарласу қажет.

* Авторландырылған (өкілетті) сервистік орталықтардың мекен-жайлары Компания сайтында: www.polar.ru

Жеткізуші құрылғыны тасымалдау барысында, дұрыс емес пайдалану салдарынан, сондай-ақ құралдың түрін өзгертіп түрлендіру әрекетіне байланысты, немесе өздігінен жөндеу жұмысын жүргізудің нәтижесінде туындаған ақау үшін жауапты емес.