

GETTING STARTED? EASY.



ZDT92400FA

KK	Қолдану туралы нұсқаулары	2
	Ыдыс жуғыш машина	
RU	Инструкция по эксплуатации	21
	Посудомоечная машина	

ZANUSSI

⚠ САҚТЫҚ ШАРАЛАРЫ

Құрылғыны орнатып іске қолданар алдында бірге жеткізілген нұсқауларды мұқият оқып шығыңыз. Құрылғыны дұрыс орнатпау мен дұрыс пайдаланбау нәтижесінде адам жарақат алса және ақаулық орын алса өндіруші жауапты емес. Нұсқаулықты келешекте қарап жүру үшін үнемі сақтап қойыңыз.

БАЛАЛАР МЕН ДӘРМЕНСІЗ АДАМДАРДЫҢ ҚАУІПСІЗДІГІ

- Бұл құрылғыны 8 жастан асқан балалар мен денесіне, сезім жүйесіне не ақыл-есіне зақым келген адамдар не тәжірибесі аз адамдар өз қауіпсіздіктерін қамтамасыз ететін адамның қадағалауы немесе құрылғыны қауіпсіз қолдану бойынша берген нұсқауына сүйеніп, дұрыс қолданбау салдарын түсінсе қолдануына болады.
- Балаларға құрылғымен ойнауға рұқсат бермеңіз.
- Жуғыш заттардың барлығын балалардан алыс ұстаңыз.
- Құрылғының есігі ашық тұрғанда, балалар мен үй жануарларын алыс ұстаңыз.
- Балалар тазалау және күтім көрсету жұмыстарын басқаның бақылауынсыз орындамауға тиіс.

ҚАУІПСІЗДІК ТУРАЛЫ ЖАЛПЫ АҚПАРАТ

- Бұл құрылғы үйде және сол сияқты төменде аталған жерлерде қолдануға арналған:
 - фермадағы үйлердің; дүкендердегі, кеңселер мен басқа жұмыс орындарындағы қызметкерлерге арналған ас бөлмелерде;
 - қонақ үйлерде, мотельдер мен төсек және таңғы аспен қамтамасыз ететін қонақжайлар мен басқа да тұрғынды жерлерде.
- Бұл құрылғының техникалық сипаттамасын өзгертпеңіз.
- Судың жұмыс қысымы (ең аз және ең көп) 0.5 (0.05) / 8 (0.8) бар (МПа) аралығында болуы керек
- Ең көбі 13 орыннан асырмаңыз.

- Егер қуат сымына зақым келсе, қатерден сақтану үшін оны өндіруші немесе уәкілетті қызмет көрсету орталығы немесе сол сияқты білікті маман ауыстыруға тиіс.
- Өткір ұшты пышақтар мен ас құралдарының ұштарын төмен қаратып немесе көлденеңінен қойып ас құралдарына арналған себетке салыңыз.
- Құрылғының есігі ашық тұрған кезде соғылып қалмас үшін қараусыз қалдырмаңыз.
- Құрылғыны жөндеу алдында электр желісінен ағытып, ашасын розеткадан суырыңыз.
- Құрылғыны тазалау үшін сулы спрейді және буды қолданбаңыз.
- Табанындағы желдеткіш саңылауларға (егер бар болса) кілем кедергі жасамауға тиіс.
- Құрылғыны жаңа түтіктер жинағын пайдаланып, су жүйесіне қосу керек. Ескі түтіктерді қайта пайдалануға болмайды.

ҚАУІПСІЗДІК НҰСҚАУЛАРЫ

ОРНАТУ

- Орам материалдарының барлығын алыңыз.
- Бүлінген құрылғыны орнатпаңыз немесе іске қоспаңыз.
- Құрылғыны температурасы 0 °C градустан төмен жерге орнатпаңыз немесе қолданбаңыз.
- Құрылғымен бірге берілген орнату бойынша нұсқауларды орындаңыз.
- Құрылғының үсті мен жан-жағын қоршаған конструкциялардың қауіпсіз болуын қамтамасыз етіңіз.

ЭЛЕКТРТОҒЫНА ҚОСУ



НАЗАРЫҢЫЗДА БОЛСЫН! Өрт шығу және электр қатеріне ұшырау қаупі бар.

- Өрқашан дұрыс орнатылған, қатерден сақтандырылған розетканы қолданыңыз.
- Көп тармақты адаптерлер мен ұзартқыш сымдарды қолданбаңыз.
- Құрылғының ашасына және сымына зақым келтірмеңіз. Қорек сымын ауыстыру қажет болса, оны міндетті түрде қызмет көрсету орталығы жүзеге асыруға тиіс.
- Құрылғының ашасын розеткаға тек құрылғыны орнатып болғаннан кейін ғана жалғаңыз. Орнатып болғаннан кейін ашаның қол жететін жерде тұрғанына көз жеткізіңіз.
- Құрылғыны тоқтан ажырату үшін сымынан тартпаңыз. Өрқашан ашасынан тартып суырыңыз.
- Бұл құрылғы Е.Е.С. ережелеріне сай келеді.
- ҰБ мен Ирландияға ғана арналған. Құрылғының 13 амперлік қуат ашасы бар. Қуат ашасындағы сақтандырғышты ауыстыру қажет болса, келесі сақтандырғышты пайдаланыңыз: 13 амр ASTA (BS 1362).
- Құрылғыны міндетті түрде жерге тұйықтау қажет.
- Техникалық ақпарат тақтайшасындағы электр параметрлерінің электр желісіндегі параметрлерге сай келетініне көз жеткізіңіз. Сай келмесе, электршіге хабарласыңыз.

СУҒА ҚОСУ

- Су қосылымы түтіктеріне ешбір зақым келтірмеңіз.
- Құрылғыны жаңа құбырларға немесе ұзақ уақыт қолданылмаған құбырларға жалғамай тұрып, суын тазарғанша ағызыңыз.
- Құрылғыны алғаш рет қолданған кезде еш жерінен су ақпай тұрғанына көз жеткізіңіз.
- Егер су құятын түтік бүлінсе, ашаны дереу розеткадан суырыңыз. Су құятын түтіккі ауыстыру үшін уәкілітті қызмет көрсету орталығына хабарласыңыз.

ПАЙДАЛАНУ

- Ашық тұрған есіктің үстіне отыруға немесе үстіне шығып тұруға болмайды.
- Ыдыс жуғыш машинаға арналған жуғыш заттар қауіпті. Жуғыш заттың орамында көрсетілетін нұсқауларды орындаңыз.
- Құрылғыдағы сумен ойнауға немесе ішуге болмайды.
- Ыдыстарды бағдарлама аяқталғанша құрылғыдан алмаңыз. Ыдыстарда жуғыш зат болуы мүмкін.
- Бағдарлама орындалып тұрғанда құрылғы есігін ашсаңыз, ыстық бу шығуы мүмкін.
- Тұтанғыш заттарды немесе ішіне тұтанғыш зат салынған дымқыл заттарды құрылғының ішіне, қасына немесе үстіне қоймаңыз.

ҚЫЗМЕТ

- Құрылғыны жөндету үшін уәкілетті қызмет көрсету орталығына хабарласыңыз. Фирмалық қосалқы бөлшектерді ғана қолдануды ұсынамыз.
- Уәкілетті қызмет көрсету орталығына хабарласқан кезде техникалық ақпарат тақтайшасында көрсетілген келесі деректердің дайын болуын қамтамасыз етіңіз.
Үлгісі:
Өнім нөмірі (PNC):
Сериялық нөмірі:

ҚҰРЫЛҒЫНЫ ТАСТАУ



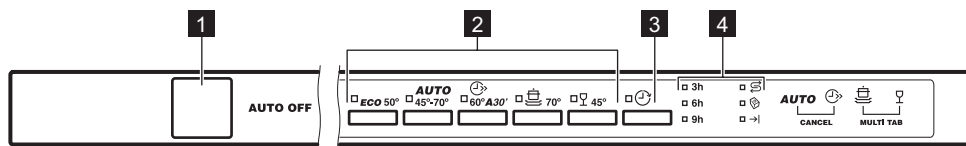
НАЗАРЫҢЫЗДА БОЛСЫН!

Жарақат алу немесе тұншығып қалу қаупі бар.

- Құрылғыны электр желісінен ажыратыңыз.
- Қуат сымын кесіп алыңыз да, қоқысқа тастаңыз.

- Балалар мен жануарлар құрылғыға қамалып қалмас үшін есіктің бекітпесін алыңыз.

ОҢАЙ БАСТАУ






- 1 Қосу/Өшіру түймешігі
- 2 Бағдарлама түймешіктері
- 3 Delay түймешігі
- 4 Индикатор шамдары

ИНДИКАТОР ШАМДАРЫ

Индикатор	Сипаттама
→	Аяқтау индикаторы.
📄	MULTI TAB индикаторы.
↻	Тұз индикаторы. Бағдарлама жұмыс істеп тұрғанда бұл үнемі сөніп тұрады.

БАҒДАРЛАМАЛАР

Бағдарлама	Кірдің ауқымы Ыдысты салу түрі	Бағдарлама циклдары	Пайдалану көлемі 1)		
			Ұзақтық (мин)	Қуат (кВт)	Су (л)
ECO 2)	Қалыпты кірленген Ыдыс-аяқтар мен ас құралдары	<ul style="list-style-type: none"> • Алдын ала жуу • Жуу 50 °C • Шаю циклдары • Кептіру 	195	1.050	11

Бағдарлама	Кірдің ауқымы Ыдысты салу түрі	Бағдарлама циклдары	Пайдалану көлемі 1)		
			Ұзақтық (мин)	Қуат (кВт)	Су (л)
AUTO 3)	Барлығы Ыдыс-аяқтар, ас құралдары, кәстрөлдер мен табалар	<ul style="list-style-type: none"> • Алдын ала жуу • Жуу 45 °C бастап 70 °C дейін • Шаю циклдары • Кептіру 	40 - 150	0.6 - 1.4	7 - 12
 4)	Қатты ластанған Ыдыс-аяқтар, ас құралдары, кәстрөлдер мен табалар	<ul style="list-style-type: none"> • Алдын ала жуу • Жуу 70 °C • Шаю циклдары • Кептіру 	150 - 170	1.5 - 1.6	13 - 15
 5)	Жаңа ластанған Ыдыс-аяқтар мен ас құралдары	<ul style="list-style-type: none"> • 60 °C бастап 65 °C дейін • Шаю циклдары 	30	0.8	9
	Қалыпты не аздап кірлеген Морт сынғыш ыдыс-аяқтар мен шыны ыдыстар	<ul style="list-style-type: none"> • Жуу 45 °C • Шаю циклдары • Кептіру 	70 - 80	0.7 - 0.9	13 - 14

1) Мәндерді судың қысымы мен температурасы, электр қуатының ауытқуы, параметрлер және ыдыс-аяқтың мөлшері өзгертуі мүмкін.

2) Осы бағдарламаны қолданып, қалыпты кірлеген фарфор ыдыс-аяқ пен ас құралдарын жуғанда, су мен қуат барынша тиімді жұмсалады. (Бұл сынақ мекемелеріне арналған стандартты бағдарлама).

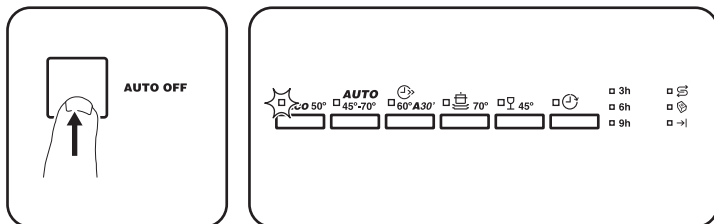
3) Құрылғы себеттегі заттардың салмағы мен кірлеу дәрежесін өлшейді, бағдарламаның ұзақтығы мен тұтынылатын қуатты, судың мөлшері және температурасын автоматты түрде реттейді.

4) Бұл бағдарламаның жуу нәтижесін жақсартуға арналған жоғары температурада шаю циклы бар. Шаю циклі кезінде температура кем дегенде 10 минут 70 °C градуста тұрады.

5) Осы бағдарламамен жаңа ластанған ыдыстарды жууға болады. Бұл қысқа уақыт ішінде жақсы нәтиже береді.

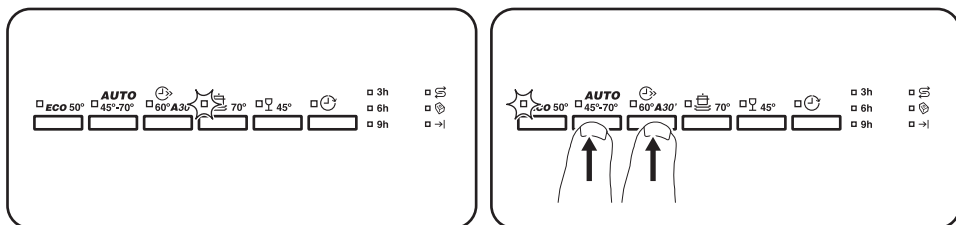
ПАРАМЕТРЛЕР


БАҒДАРЛАМАНЫ ТАҢДАУ РЕЖИМИ



Қосу индикаторы **ECO** жанғаннан кейін құрылғы бағдарламаны таңдау режимінде тұрады. Құрылғы бағдарламаны таңдау режимінде тұрғанда бағдарламаны орнатуға және пайдаланушы режиміне кіруге болады. Егер басқару панелінде бұндай жағдай көрсетілмесе CANCEL функциясын қосыңыз.

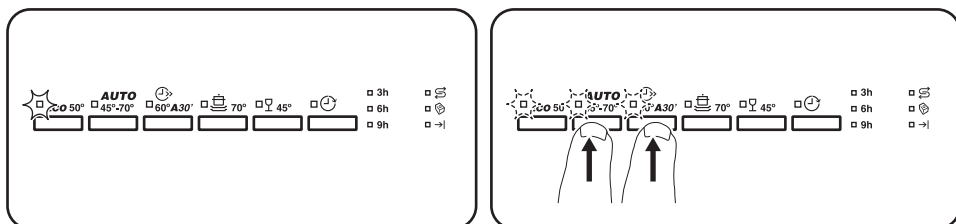
CANCEL ФУНКЦИЯСЫ





AUTO және  түймешігін құрылғы бағдарламаны таңдау режиміне қойылғанша қатар басып ұстап тұрыңыз.

Осы функцияның көмегімен жұмыс істеп тұрған бағдарламаны болдырмауға немесе кешіктіріп бастау функциясын біржола тоқтатуға болады.

ПАЙДАЛАНУШЫ РЕЖИМИ



Құрылғы бағдарламаны таңдау режимінде тұрғанда:

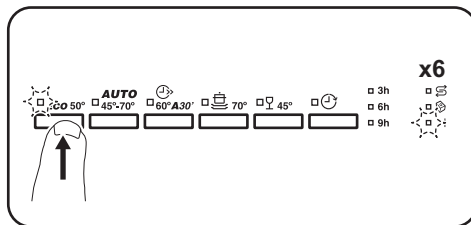
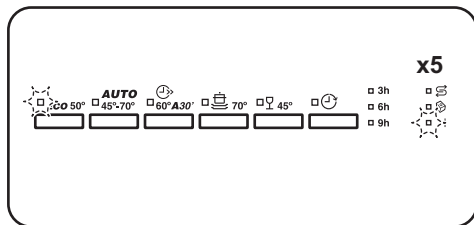
1. **AUTO** және  түймешігін басып ұстап тұрыңыз.
 - **ECO**, **AUTO** және  индикаторлары жыпылықтай бастайды.

Пайдаланушы режимінде келесіні өзгертуге болады:

- Су жұмсартқыштың деңгейін судың кермектігіне сай келтіруге.
- Бағдарлама соңында естілетін дыбыстық сигналды қосуға немесе сөндіруге.
- MULTI TAB функциясын шайғыш затсыз пайдаланғыңыз келгенде шайғыш зат үлестіргішін сөндіруге арналған.

Бұл параметрлер өзгертенше сақтаулы тұрады.

СУ ЖҰМСАРТҚЫШТЫ РЕТТЕУ



Құрылғы параметрлерді орнату қалпында тұрғанда:

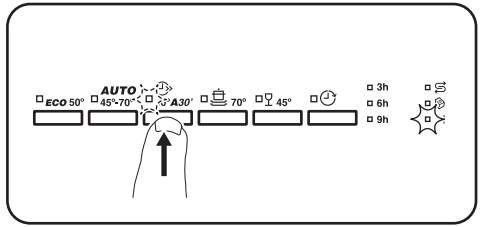
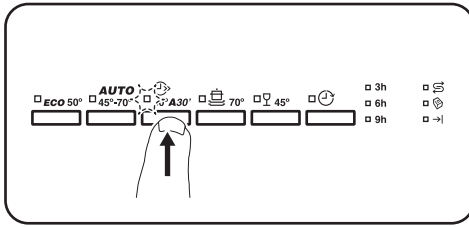
1. **ECO** түймешігін басыңыз.
 - **AUTO** және индикаторлары сенеді.
 - **ECO** индикаторы жыпылықтай бастайды.
 - Ағымдық параметр \rightarrow I индикаторының жыпылықтау саны арқылы көрсетіледі (мысалы, 5 рет жыпылықтау + үзіліс + 5 рет жыпылықтау = 5-ші деңгей).
2. Параметрді өзгерту үшін **ECO** түймешігін басыңыз. **ECO** түймешігін басқан сайын деңгей көбейеді. 10-шы деңгейден кейін деңгей қайта 1-ден басталады.
3. Параметрді растау үшін қосу/сөндіру түймешігін басыңыз.

СУ КЕРМЕКТІГІНІҢ КЕСТЕСІ

Неміс градусы (°dH)	Француз градусы (°fH)	ммоль/л	Кларк градусы	Су жұмсартқыштың деңгейі
47 - 50	84 - 90	8.4 - 9.0	58 - 63	10
43 - 46	76 - 83	7.6 - 8.3	53 - 57	9
37 - 42	65 - 75	6.5 - 7.5	46 - 52	8
29 - 36	51 - 64	5.1 - 6.4	36 - 45	7
23 - 28	40 - 50	4.0 - 5.0	28 - 35	6
19 - 22	33 - 39	3.3 - 3.9	23 - 27	5 1)
15 - 18	26 - 32	2.6 - 3.2	18 - 22	4
11 - 14	19 - 25	1.9 - 2.5	13 - 17	3
4 - 10	7 - 18	0.7 - 1.8	5 - 12	2
<4	<7	<0.7	< 5	1 2)

- 1) Зауыттық параметрлер
- 2) Тұзды осы деңгейге қойып қолданбаңыз.

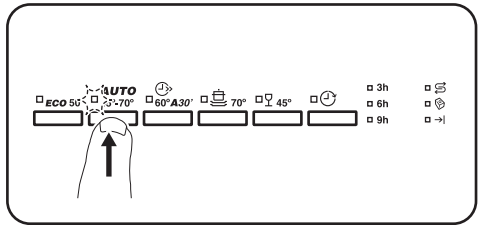
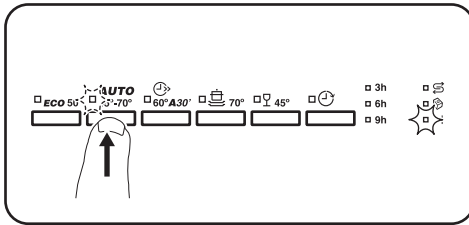
БАҒДАРЛАМА СОҢЫНДА ЕСТИЛЕТІН ДЫБЫСТЫҚ СИГНАЛДЫ ҚОСУ



Құрылғы параметрлерді орнату қалпында тұрғанда:

1. түймешігін индикаторы жыпылықтай бастағанша басыңыз.
 - **ECO** және **AUTO** индикаторлары сөнеді.
 - Соңы индикаторы ағымдық параметрді көрсетеді: Соңы индикаторы сөндірулі = Дыбыстық сигнал сөндірулі.
2. Параметрді өзгерту үшін түймешігін басыңыз.
 - Соңы индикаторы қосулы = Дыбыстық сигнал қосулы.
3. Параметрді растау үшін қосу/сөндіру түймешігін басыңыз.

ШАЙҒЫШ ЗАТ ҮЛЕСТІРГІШІН СӨНДІРУ



Құрылғы параметрлерді орнату қалпында тұрғанда:

1. **AUTO** түймешігін басыңыз.
 - **ECO** және индикаторлары сөнеді.
 - **AUTO** индикаторы жыпылықтай бастайды.
 - Соңы индикаторы ағымдық параметрді көрсетеді: Соңы индикаторы қосулы = шайғыш зат үлестіргіші қосулы.
2. Параметрді өзгерту үшін **AUTO** түймешігін басыңыз. Соңы индикаторы сөндірулі = шайғыш зат үлестіргіші сөндірулі.
3. Параметрді растау үшін қосу/сөндіру түймешігін басыңыз.

БІРІНШІ ҚОЛДАНҒАНҒА ДЕЙІН

1. Су жұмсартқыштың ағымдық деңгейінің сумен жабдықтау жүйесіндегі судың кермектігіне сай келетініне көз жеткізіңіз. Егер сай келмесе, су жұмсартқыштың деңгейін реттеңіз.
2. Тұз сауытын толтырыңыз.
3. Шайғыш зат үлестіргішін толтырыңыз.
4. Су құятын шүмекті ашыңыз.
5. Құрылғының ішінде өндіру барысында қалуы мүмкін қалдық заттарды тазалау үшін бағдарламаны бастаңыз. Жуғыш затты қолданбаңыз және себеттерді толтырмаңыз.
Бағдарламаны бастаған кезде, су жұмсартқыштың ішіндегі шайырды қайта толтыру үшін шамамен 5 минут уақыт кетеді. Құрылғы жұмыс істемей тұрған тәрізді көрінуі

мүмкін. Жуу циклы осы үдеріс аяқталғаннан кейін ғана басталады. Бұл әрекет ара-тұра қайталанып тұрады.

ТҰЗ САУЫТЫ

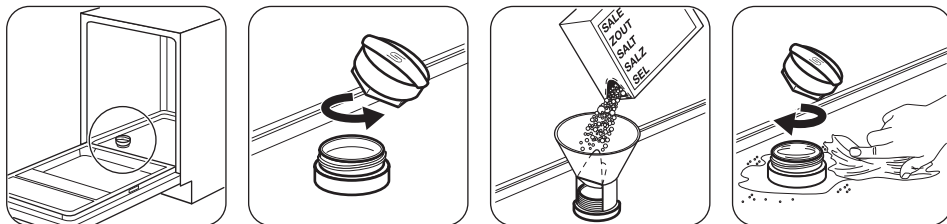


САҚТАНДЫРУ ТУРАЛЫ

ЕСКЕРТУ! Ыдыс жуғыш машиналарға арналған арнайы тұздарды ғана пайдаланыңыз.

Тұз су жұмсартқыштың ішіндегі шайырды толтыру үшін және күнделікті жуу нәтижесін қанағаттанарлық ету үшін қолданылады.

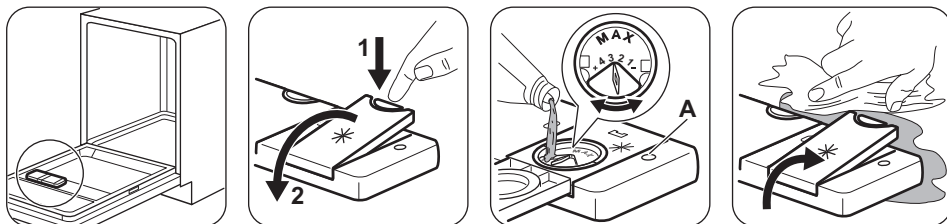
Тұз қосу



Ең алғаш пайдалану алдында тұз сауытына бір литр су қосыңыз.

Тұз сауытын толтырған кезде одан су және тұз ағуы мүмкін. Тот басу қауіпі бар. Бұндай жағдайға жол бермеу үшін тұз сауытын толтырғаннан кейін бағдарламаны бастаңыз.

ШАЙҒЫШ ЗАТ ҚОСУ



Шаю құралы ыдыс-аяқты ешбір жолақ немесе дақ қалдырмай құрғатуға мүмкіндік береді. Бұл ыстық сумен жуу режимінде автоматты түрде қосылады. Шайғыш зат үлестіргішін (A) индикаторы мөлдір болған кезде толтырыңыз.

ӘРКҮНДІК ҚОЛДАНУ

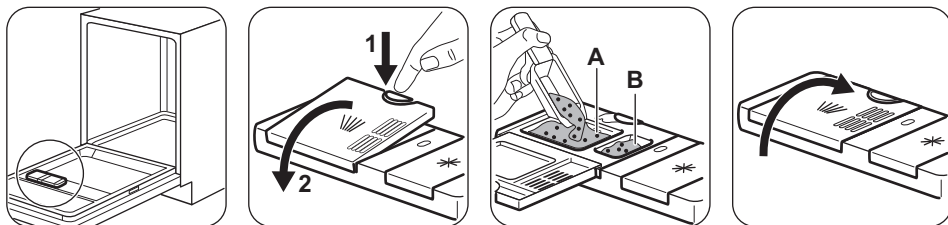
1. Су құятын шүмекті ашыңыз.
2. Құрылғыны іске қосу үшін қосу/сөндіру түймешігін басыңыз.

Құрылғының бағдарлама таңдау режимінде тұрғанына көз жеткізіңіз.

- Тұз индикаторы қосулы тұрса, тұз сауытын толтырыңыз.
3. Себеттерді толтырыңыз.

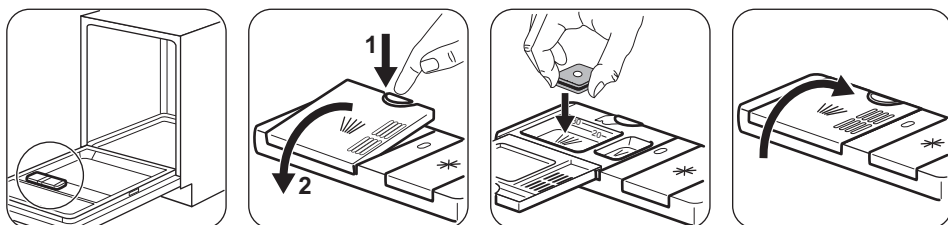
4. Жуғыш заттан қосыңыз. Егер жуғыш таблеткаларды қолдансаңыз, MULTI TAB функциясын қосыңыз.
5. Бағдарламаны салынған заттар мен олардың ластану деңгейіне қарай дұрыс орнатыңыз да, іске қосыңыз.

ЖУҒЫШ ЗАТТЫ ҚОСУ



Егер бағдарламаның алдын ала жуу циклі бар болса, **В** бөлігіне шамалы жуғыш зат салыңыз.

ЖУҒЫШ ТАБЛЕТКАЛАРДЫ ҚОСУ



БАҒДАРЛАМАНЫ ОРНАТУ ЖӘНЕ БАСТАУ

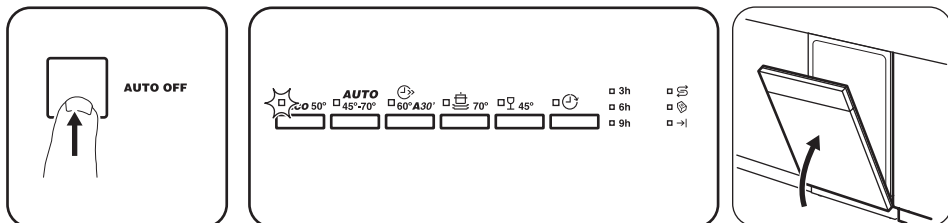
AUTO OFF функциясы

Бұл функция құрылғы жұмыс істемей тұрған кезде автоматты түрде сөндіру арқылы қуатты үнемдейді.

Құрылғы келесі жағдайда іске қосылады:

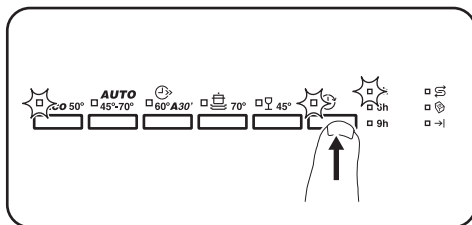
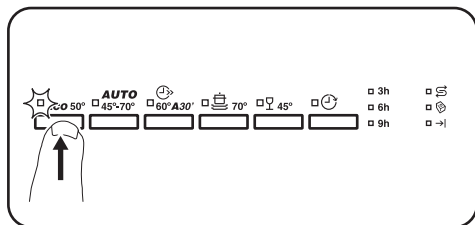
- Бағдарлама аяқталғаннан кейін 5 минут өткенде.
- Бағдарламаның басталмағанынан бері 5 минут өтсе.

Бағдарламаны бастау



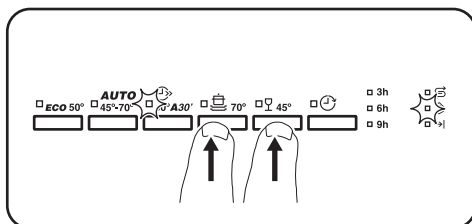
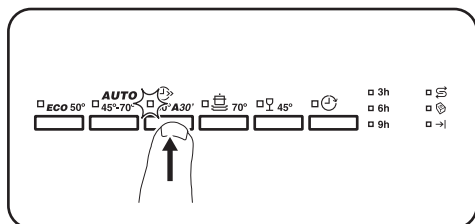
1. Құрылғының есігін ашып қойыңыз.
2. Құрылғыны іске қосу үшін қосу/сөндіру түймешігін басыңыз. Құрылғының бағдарлама таңдау режимінде тұрғанына көз жеткізіңіз.
3. Іске қосқыңыз келген бағдарламаның түймешігін басыңыз. Тиісті бағдарламаның индикаторы жанады.
4. Бағдарламаны бастау үшін құрылғының есігін жабыңыз.

Функцияны кешіктіру



1. Бағдарламаны орнатыңыз.
 2. Бағдарламаны кешіктіріп бастау үшін Кешіктіру түймешігін басыңыз. Кешіктіріп бастау индикаторы жанады.
 3. Кері санақты бастау үшін құрылғының есігін жабыңыз.
- Кері санақ аяқталған кезде, бағдарлама басталады.

Параметр MULTI TAB



1. Бағдарламаны орнатыңыз.
2. және түймешіктерін индикаторы қосылғанша қатар басып ұстап тұрыңыз. Бұл функцияны тұз, шайғыш зат және жуғыш заттардан тұратын жуғыш таблеткаларды қолданған кезде пайдаланыңыз. Олардың құрамында басқа да жуғыш немесе шайғыш заттар болуы мүмкін. Бұл функция тұздың қосылуын тоқтатады. Тұз индикаторы жанбайды. Осы функцияны пайдаланғанда, жуғыш таблеткаларды қолданған кезде жуу және кептіру нәтижелері жақсы болу үшін бағдарлама уақыты ұзарады.

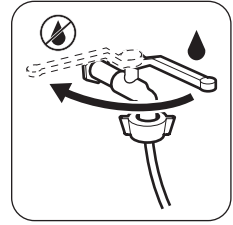
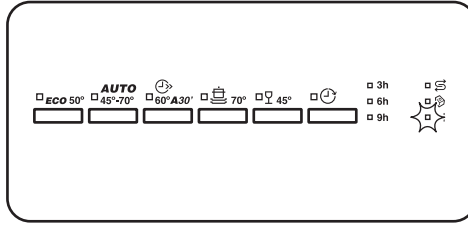
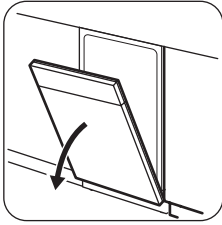
Құрылғы жұмыс істеп тұрған кезде есікті ашу

Бағдарлама жұмыс істеп тұрған кезде есікті ашсаңыз, құрылғы тоқтайды. Есікті жапқаннан кейін, құрылғы тоқтаған жерінен бастап жұмыс істейді.



Кептіру циклы барысында есік 30 секундтан ұзақ ашық тұрса, жұмыс істеп тұрған бағдарлама аяқталады. Құрылғыны сөндіру үшін қосу/сөндіру түймешігін басыңыз AUTO OFF функциясы сөндіргенше күтіңіз.

Бағдарламаның аяқталуы



- Қосу/сөндіру түймешігін басыңыз немесе AUTO OFF функциясының құрылғыны автоматты түрде сөндіруін күтіңіз.
- Судың шүмегін жабыңыз.

АҚЫЛ-КЕҢЕС

ЖАЛПЫ

Келесі ақыл-кеңестер күнделікті қолдану барысында келтіріп және тазалаған кезде жақсы нәтижелерге қол жеткізуге, сондай-ақ, қоршаған ортаны қорғауға көмектеседі.

- Ыдыстарға жабысқан тағамның үлкенірек қалдықтарын алып, қоқысқа салыңыз.
- Ыдысты алдын ала қолмен шаймаңыз. Егер қажет болса, алдын ала жуу бағдарламасын (егер бар болса) қолданыңыз немесе алдын ала жуу циклі бар бағдарламаны таңдаңыз.
- Себеттердің ішіндегі орынды үнемі толық пайдаланыңыз.
- Құрылғыға зат салған кезде, бүріккіштен шырылған судың ыдыстардың барлығына толық жетіп және оларды жуа алатынына көз жеткізіңіз. Заттардың бір-біріне тимей немесе бірін бірі далдалап тұрмағанына көз жеткізіңіз.
- Ыдыс жуғыш машинаға арналған жуғыш, шайғыш құралды және тұзды бөлек пайдалануға немесе аралас таблеткаларды пайдалануға болады (мысалы, "3in1", "4in1", "All in 1"). Орамында көрсетілген нұсқауларды орындаңыз.
- Бағдарламаны салынған заттар мен олардың ластану деңгейіне қарай орнатыңыз. ECO бағдарламасын пайдаланып қалыпты кірлеген ас үй құралдары және ыдыс-аяқты жуғанда, су мен қуат барынша тиімді жұмсалады.

СУ ЖҰМСАРТҚЫШ

Су жұмсартқыш жуу нәтижелеріне және құрылғыға жағымсыз әсер ететін, судың құрамындағы минералдарды тазалайды.

Осы минералдың мөлшері неғұрлым көп болса, судың кермектігі де соғұрлым жоғары болады. Судың кермектігі балама шкаламен есептеледі.

Су жұмсартқыш аймағыңыздағы судың кермектігіне сәйкес бапталуға керек. Аймағыңыздағы судың кермектігі туралы ақпаратты жергілікті су мекемесінен ала аласыз. Жақсы жуу нәтижесіне жету үшін су жұмсартқыштың дұрыс деңгейін орнату керек.

ТҰЗ, ШАЙҒЫШ ЗАТ ЖӘНЕ ЖУҒЫШ ЗАТТЫ ПАЙДАЛАНУ

- Тек ыдыс жуғыш машинаға арналған тұзды, шайғыш және жуғыш затты пайдаланыңыз. Басқа өнімдер құрылғыға нұқсан келтіруі мүмкін.
- Аралас таблеткалар судың кермектігі 21 °dH болатын аймақтар үшін жарамды. Осы шектен асатын аймақтарда шайғыш зат пен тұзды аралас таблеткалармен бірге пайдалану керек. Дегенмен суы кермек және өте кермек аймақтарда жуу және келтіру нәтижесі барынша жақсы болуы үшін жеке жуғыш, (қосымша функциялары жоқ ұнтақты, гельді, таблеткаларды) шайғыш затты және тұзды жеке-жеке пайдаланыңыз.
- Егер аралас таблетканы пайдалансаңыз, MULTI TAB параметрін (егер бар болса) таңдаңыз. Бұл функция аралас таблетканы пайдаланғанда, жуу және келтіру сапасын жақсартады.
- Жуғыш таблеткалар қысқа бағдарламаларда әбден ерімейді. Жуғыш заттардың қалдықтары ыдыстарға тұрып қалмас үшін жуғыш таблеткаларды пайдаланғанда ұзақ бағдарламаларды қолдануды ұсынамыз.

- Жуғыш затты қажетті мөлшерден артық пайдаланбаңыз. Жуғыш заттың орамындағы нұсқауларды қараңыз.

ЖУҒЫШ ТАБЛЕТКАЛАРДЫ ПАЙДАЛАНУДЫ ТОҚАТҚЫҢЫЗ КЕЛСЕ

Жуғыш затты, тұзды және шайғыш заттарды жеке-жеке пайдалану алдында келесі әрекетті орындаңыз.

1. Су жұмсартқыштың ең жоғары деңгейін орнатыңыз.
2. Тұз және шайғыш зат сауыттарының толы екеніне көз жеткізіңіз.
3. Шаю циклы бар ең қысқа бағдарламаны бастаңыз. Жуғыш зат қоспаңыз және себеттерді толтырмаңыз.
4. Бағдарлама аяқталған кезде, су жұмсартқышты тұратын жеріңіздегі судың кермектігіне қойыңыз.
5. Шайғыш заттың қосылатын мөлшерін реттеңіз.
6. Шайғыш зат үлестіргішін белсенді күйге көшіріңіз.

СЕБЕТТЕРДІ ТОЛТЫРУ

- Құрылғыны ыдыс жуғыш машинада жууға болатын заттарды жуу үшін ғана қолданыңыз.
- Ағаш, мүйіз, алюминий, қалайы және мыстан жасалған заттарды құрылғыға салмаңыз.
- Құрылғыға су сіңіретін заттарды (жөке, ас үй шүберектері) салмаңыз.
- Заттарға жабысқан тағам қалдықтарын алыңыз.
- Заттарға күйіп жабысқан қалдықтарды жібітіңіз.
- Шұңғыл ыдыстардың (мысалы, кесе, стакан және кәстрөл) аузын төмен қаратып салыңыз.

- Ас құралдары мен ыдыс-аяқты араласып кетпейтін етіп салыңыз. Қасықтарды басқа ас құралдарымен араластырып салыңыз.
- Стакандарды бір-біріне тигізбей салыңыз.
- Кішкене заттарды ас құралдары себетіне салыңыз.
- Жеңіл заттарды үстіңгі себетке салыңыз. Заттарды жылжып кетпейтін етіп салыңыз.
- Бағдарламаны бастамай тұрып, бүріккіш түтіктің еркін айнала алатынына көз жеткізіңіз.

БАҒДАРЛАМАНЫ БАСТАУ АЛДЫНДА

Мынаны ескеріңіз:

- Сүзгілердің таза екенін және орнатылып тұрғанын.
- Тұз сауытының қақпағының мықтап жабылғанын.
- Бүріккіш түтіктердің бітеліп қалмағанын.
- Кір жуғыш машина тұзы мен шайғыш заттың (егер аралас таблетканы қолданбасаңыз) бар екенін.
- Заттардың себеттерге дұрыс салынғанын.
- Бағдарламаның салынған ыдыстың түріне және ластану дәрежесіне сай екенін.
- Жуғыш зат дұрыс мөлшерде қолданылғанын.

СЕБЕТТЕРДІ БОСАТУ

1. Ыдыстарды суытып алғаннан кейін ғана құрылғыдан алыңыз. Ыстық заттар осал келеді.
2. Әуелі астыңғы себеттегі, содан кейін үстіңгі себеттегі заттарды алыңыз.



Бағдарламаның соңында құрылғының қабырғаларындағы және есігіндегі су ыстық болып тұруы мүмкін.

КҮТУ МЕНЕН ТАЗАЛАУ



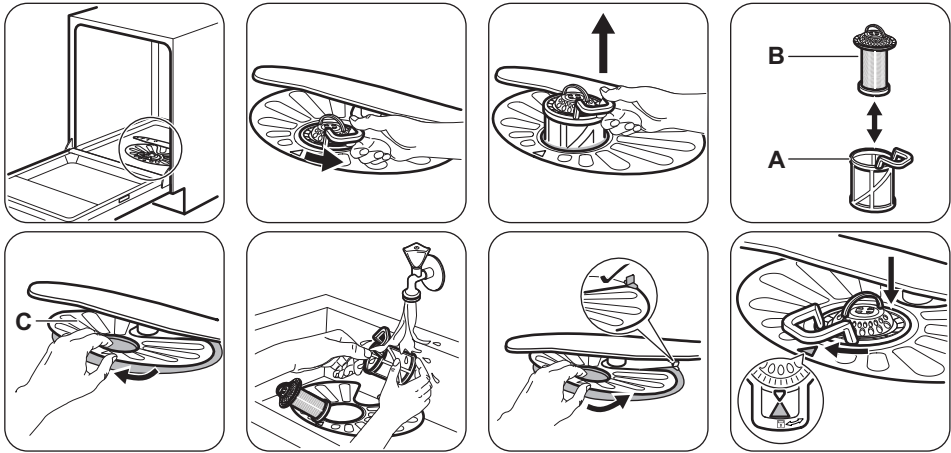
НАЗАРЫҢЫЗДА БОЛСЫН!

Құрылғыны жөндеу алдында электр желісінен ағытыңыз және ашасын розеткадан суырыңыз.



Қоқыс тұрған сүзгілер мен бүріккіш түтіктер жуу нәтижесін төмендетеді. Уақытылы тексеріп, қажет болса тазалаңыз.

СҮЗГІЛЕРДІ ТАЗАЛАУ



- Зумпф сорғышының ішінде немесе айналасында ешбір тағам қалдығының немесе қоқыстың жоқ екеніне көз жеткізіңіз.
- Жалпақ сүзгіні орнына (C) қойыңыз. Оның 2 бағыттағыштың астына дұрыс орнатылғанына көз жеткізіңіз.
- (A) және (B) сүзгілерін құрастырыңыз.
- (A) сүзгісін (C) сүзгісіне салыңыз. Сырт етіп орнына түскенше сағат тілінің бағытымен бұраңыз.



Сүзгілер дұрыс салынбаса, жуу нәтижесі қанағаттанғысыз болуы және құрылғыға нұқсан келуі мүмкін

БҮРІККІШ ТҮТІКТЕРДІ ТАЗАЛАУ

Бүріккіш түтіктерді ағытып алмаңыз. Бүріккіш түтіктердің тесіктері бітеліп қалса, қалдықтарды жіңішке шырпымен тазалаңыз.

СЫРТЫН ТАЗАЛАУ

- Құрылғыны дымқыл, жұмсақ шүберекпен тазалаңыз.
- Тек бейтарап тазартқыш заттарды қолданыңыз.
- Жеміргіш заттарды, түрпілі жәкені немесе еріткіштерді пайдаланбаңыз.

ІШІН ТАЗАЛАУ

- Құрылғыны мұқият тазалаңыз, соның ішінде есіктің резеңке тығыздағышын жұмсақ, дымқыл шүберекпен сүртіңіз.

АҚАУЛЫҚТЫ ТҮЗЕТУ

Егер құрылғы іске қосылмаса немесе жұмыс істеп тұрып тоқтап қалса, уәкілетті қызмет көрсету орталығына хабарласпай тұрып,

- Егер қысқа бағдарламаларды жиі пайдалансаңыз, құрылғының ішінде май немесе әк жиналып қалуы мүмкін. Бұндай жағдайдың алдын алу үшін ұзақ бағдарламаларды айына кем дегенде 2 рет қосып орындауды ұсынамыз.
- Құрылғының барынша жақсы жұмыс істеуін қамтамасыз ету үшін ыдыс жуғыш машиналарға арналған арнайы жуғыш затты ай сайын қолдануды ұсынамыз. Өнімдердің орамындағы нұсқауларды мұқият орындаңыз.

мәселені кестедегі ақпараттың көмегімен өзіңіз шешіп көруге тырысыңыз.



НАЗАРЫҢЫЗДА БОЛСЫН!

Дұрыс жөнделмеген жағдайда пайдаланушы қатерлі жағдайға тап болуы мүмкін. Кез келген жөндеу жұмысын тек білікті маман ғана іске асыруға тиіс.

Кейбір ақаулықтарда аяқтау индикаторы жыпылықтап, ақау барын көрсетеді.

Мәселелердің көпшілігін Уәкілетті қызмет көрсету орталығына хабарласпай-ақ жөндеуге болады.

Ақау және ескерту коды	Мүмкін себептері және шешетін жолдары
Құрылғыны іске қоса алмадыңыз.	<ul style="list-style-type: none">• Ашаның розеткаға қосылғанына көз жеткізіңіз.• Сақтандырғыш қорабындағы еш сақтандырғышқа зақым келмегеніне көз жеткізіңіз.
Бағдарлама басталмай тұр.	<ul style="list-style-type: none">• Құрылғы есігінің жабық тұрғанына көз жеткізіңіз.• Егер кешіктіріп бастау функциясы орнатылып тұрса, оны ажыратыңыз немесе кері санақ аяқталғанша күтіңіз.• Құрылғы су жұмсартқыштың ішіндегі шайырды қайта толтыру үдерісін бастап кеткен. Бұл үдерістің ұзақтығы шамамен 5 минут.
Ыдыс жуғыш машинаға су құйылмай тұр. <ul style="list-style-type: none">• "Соңы" индикаторы 1 рет жыпылықтайды.• Дыбыстық сигнал 1 рет естіледі.	<ul style="list-style-type: none">• Су шүмегінің ашық тұрғанына көз жеткізіңіз.• Сумен жабдықтау жүйесіндегі судың қысымының өте төмен емес екеніне көз жеткізіңіз. Бұл ақпаратты жергілікті су ресурстары мекемесіне хабарласып алыңыз.• Су шүмегінің бітеліп қалмағанына көз жеткізіңіз.• Су құятын түтіктің сүзгісінің бітеліп қалмағанына көз жеткізіңіз.• Су құятын түтіктің бұратылып немесе майысып қалмағанына көз жеткізіңіз.
Құрылғы суы сарқылмай тұр. <ul style="list-style-type: none">• "Соңы" индикаторы 2 рет ара-тұра жыпылықтайды.• Дыбыстық сигнал 2 рет ара-тұра естіледі.	<ul style="list-style-type: none">• Раковина түтікшесінің бітеліп қалмағанына көз жеткізіңіз.• Су төгетін түтіктің бұратылып немесе майысып қалмағанына көз жеткізіңіз.
Тасқынға қарсы құрал қосулы. <ul style="list-style-type: none">• "Соңы" индикаторы 3 рет ара-тұра жыпылықтайды.• Дыбыстық сигнал 3 рет ара-тұра естіледі.	<ul style="list-style-type: none">• Судың шүмегін жабыңыз да, уәкілетті қызмет көрсету орталығына хабарласыңыз.
Жұмыс барысында құрылғы көп рет тоқтап және қайта іске қосылады.	<ul style="list-style-type: none">• Бұл қалыпты жағдай. Бұл оңтайлы жуу нәтижесіне қол жеткізуге көмектеседі және қуатты үнемдейді.
Бағдарлама өте ұзаққа созылады.	<ul style="list-style-type: none">• Егер кешіктіріп бастау функциясы орнатылып тұрса, кешіктіру функциясын ажыратыңыз немесе кері санақ аяқталғанша күтіңіз.

Ақау және ескерту коды	Мүмкін себептері және шешетін жолдары
Құрылғының есігінен сәл су жылыстап ағады.	<ul style="list-style-type: none"> • Құрылғы деңгейленген жоқ. Өзгермелі аяқтарын (егер бар болса) босатыңыз немесе қатайтыңыз. • Құрылғының есігі науаның ортасына қарай орнатылмаған. Артқы аяғын (егер бар болса) реттеңіз.
Құрылғының есігін жабу қиын.	<ul style="list-style-type: none"> • Құрылғы деңгейленген жоқ. Өзгермелі аяқтарын (егер бар болса) босатыңыз немесе қатайтыңыз. • Ыдыстардың кей бөліктері себеттерден шығып тұр.
Құрылғының ішінен гүрілдеген/ тарсылдаған дыбыс шығады.	<ul style="list-style-type: none"> • Ыдыстар себеттерге дұрыс салынбаған. Себеттерді толтыру парақшасын қараңыз. • Бүріккіш түтіктердің еркін айнала алатынына көз жеткізіңіз.
Құрылғы айырып-қосқышты іске қосып жібереді.	<ul style="list-style-type: none"> • Ампер қуаты пайдаланылып тұрған құрылғылардың барлығына бірдей жеткілікті емес. Розетканың ампер қуатын және өлшегіштің мүмкіндігін тексеріңіз немесе пайдаланылып тұрған құрылғылардың бірін сөндіріңіз. • Құрылғының ішкі электр жүйесінде ақау бар. Уәкілетті қызмет көрсету орталығына хабарласыңыз.



Басқа ықтимал себептерді **"Ең алғаш пайдалану алдында"**, **"Әркүндік пайдалану"** немесе **"Ақыл-кеңес"** тарауларынан қараңыз.

болса, уәкілетті қызмет көрсету орталығына хабарласыңыз. Кестеде көрсетілмеген ақау кодтары пайда болса, уәкілетті қызмет көрсету орталығына хабарласыңыз.

Құрылғыны тексеріп болғаннан кейін, сөндіріп де, қайта қосыңыз. Ақаулық қайта пайда

ЖУУ ЖӘНЕ ҚҰРҒАТУ НӘТИЖЕЛЕРІ ҚАНАҒАТТАНАРЛЫҚТАЙ ЕМЕС

Ақаулық	Мүмкін себептері және шешетін жолдары
Жуу нәтижелері қанағаттанарлық емес.	<ul style="list-style-type: none"> • "Күнделікті қолдану", "Ақыл-кеңес" тарауын және себетті толтыру парақшасын қараңыз. • Қарқыны барынша жоғары бағдарламаларды пайдаланыңыз. • Жуғыш таблеткаларды қолдансаңыз, Multitab функциясын әрқашан қосыңыз.

Ақаулық	Мүмкін себептері және шешетін жолдары
Кептіру нәтижелері қанағаттанарлық емес.	<ul style="list-style-type: none"> • Жабық тұрған құрылғының ішіне ыдыс өте ұзақ уақыт қалдырылған. • Шайғыш зат жоқ немесе шайғыш затты үлестіру мөлшері жеткіліксіз. Шайғыш зат үлестіргішті ең жоғары деңгейге қойыңыз. • Пластик заттарды сүлгімен құрғату қажет болуы мүмкін. • Біз шайғыш затты әрқашан пайдалануды, тіпті аралас таблеткалармен бірге қолдануды ұсынамыз.
Стакандар мен ыдыстарда ақ жолақтар немесе көк дақтар пайда болған.	<ul style="list-style-type: none"> • Шайғыш зат тым көп мөлшерде қосылған. Шайғыш заттың деңгейін ең төменгі деңгейге қойыңыз. • Жуғыш зат тым көп мөлшерде салынған.
Стакандар мен ыдыстарда дақтар және кепкен су тамшылары қалған.	<ul style="list-style-type: none"> • Шайғыш зат жеткіліксіз мөлшерде үлестірілген. Шайғыш заттың деңгейін ең жоғары деңгейге қойыңыз. • Бұл шайғыш заттың сапасына байланысты болуы мүмкін.
Ыдыс-аяқ кеппеген.	<ul style="list-style-type: none"> • Бұл бағдарламаның кептіру режимі жоқ немесе кептіру режимінің температурасы төмен. • Шайғыш зат үлестіргіші босап қалған. • Бұл шайғыш заттың сапасына байланысты болуы мүмкін. • Бұл жуғыш таблеткалардың сапасына байланысты болуы мүмкін. Басқа түрін қолданыңыз немесе шайғыш зат үлестіргішті қосып, шайғыш зат пен жуғыш таблеткаларды бірге пайдаланыңыз.
Құрылғының ішкі жағы дымқыл.	<ul style="list-style-type: none"> • Бұл құрылғының ақауы емес, бұл қабырғаларда конденсат пайда болуға әкелген ауаның ылғалдылығына байланысты.
Жуған кезде әдеттегіден тыс көпіршік пайда болады.	<ul style="list-style-type: none"> • Ыдыс жуғыш машиналарға арналған жуу затты ғана пайдаланыңыз. • Шайғыш зат диспенсерінен су ағады. Уәкілетті қызмет көрсету орталығына хабарласыңыз.
Ас құралдарын тот басқан.	<ul style="list-style-type: none"> • Жуу үшін пайдаланған судың құрамында өте көп тұз бар. "Су жұмсартқышты орнату" тарауын қараңыз. • Күміс және болаттан жасалған ас үй құралдары бірге салынған. Күміс және болаттан жасалған ас үй құралдарын бірге салмаңыз.
Бағдарлама соңында жуғыш зат үлестіргіште жуғыш заттың қалдықтары қалады.	<ul style="list-style-type: none"> • Жуғыш зат үлестіргішке жуғыш таблетка кептеліп қалған, сондықтан оны су толығымен шайып кетіре алмаған. • Су жуғыш зат үлестіргіштен жуғыш таблетканы шайып кетіре алмайды. Бүріккіш түтіктің бітеліп немесе кептеліп қалмағанына көз жеткізіңіз. • Себеттердегі заттардың жуғыш зат үлестіргіштің қақпағын ашуға кедергі жасамай тұрғанына көз жеткізіңіз.
Құрылғының ішінде иіс бар.	<ul style="list-style-type: none"> • "Құрылғының ішін тазалау" тарауын қараңыз.

Ақаулық	Мүмкін себептері және шешетін жолдары
Ыдыстарға, науаға және есіктің ішіне әк қалдықтары тұрып қалған.	<ul style="list-style-type: none"> • "Су жұмсартқышты орнату" тарауын қараңыз.
Ыдыстардың түстері көмескі, өңдері кеткен.	<ul style="list-style-type: none"> • Құрылғыда тек ыдыс жуғыш машинаға төзімді ыдыстарды ғана жуыңыз. • Себеттерді абайлап толтырып, абайлап босатыңыз. Себеттерді толтыру парақшасын қараңыз. • Осал заттарды үстіңгі себетке салыңыз.



Басқа ықтимал себептерді **"Ең алғаш пайдалану алдында"**, **"Әрқүндік пайдалану"** немесе **"Ақыл-кеңес"** тарауларынан қараңыз.

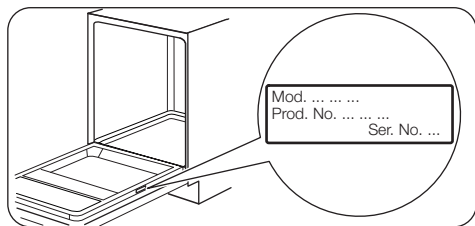
ТЕХНИКАЛЫҚ АҚПАРАТ

Өлшемдері	Ені / биіктігі / тереңдігі (мм)	596 / 818 - 898 / 555
Электртоғына қосу ¹⁾	Кернеу (В)	220 - 240
	Жиілік (Гц)	50
Құйылатын судың қысымы	Ең аз / ең көп (МПа)	0.5 (0.05) / 8 (0.8)
Сумен жабдықтау	Суық су немесе ыстық су ²⁾	ең көбі 60 °С
Сыйымдылығы	Орын параметрлері	13
Қуат тұтынуы	Қосұлы режим (Вт)	5.0
Қуат тұтынуы	Сөндіру режимі (Вт)	0.10

1) Басқа мәндерді техникалық ақпарат тақтайшасынан қараңыз.

2) Егер ыстық су басқа қуат көздерінен (мысалы, күн батареясы, желдің қуаты) алынса, тұтыну қуатын азайту үшін ыстық суды қолданыңыз.

ТЕХНИКАЛЫҚ АҚПАРАТ ТАҚТАЙШАСЫ




СЫНАҚ ИНСТИТУТТАРЫНА АРНАЛҒАН АҚПАРАТ


Сынақ өткізуге қажетті барлық ақпаратты алу үшін мына эл.поштаға хат жолдаңыз:

info.test@dishwasher-production.com

Техникалық ақпарат тақтайшасындағы құрылғының нөмірін (PNC) жазып қойыңыз.

ҚОРШАҒАН ОРТАҒА ҚАТЫСТЫ ЖАҒДАЙЛАР

Белгі  салынған материалдарды қайта өңдеуден өткізуге тапсырыңыз. Орам материалдарын қайта өңдеуден өткізу үшін тиісті контейнерлерге салыңыз. Электрлік және электроникалық құрылғылардың қалдығын қайта өңдеуден өткізу арқылы, қоршаған ортаға және адамның денсаулығына

зиын келтіретін жағдайларға жол бермеуге өз үлесіңізді қосыңыз. Белгі  салынған құрылғыларды тұрмыстық қалдықтармен бірге тастамаңыз. Өнімді жергілікті қайта өңдеу орталығына өткізіңіз немесе жергілікті мекемеге хабарласыңыз.

СВЕДЕНИЯ ПО ТЕХНИКЕ БЕЗОПАСНОСТИ

Перед установкой и эксплуатацией прибора внимательно ознакомьтесь с приложенным руководством.

Производитель не несет ответственность за травмы и повреждения, полученные/вызванные неправильной установкой и эксплуатацией. Позаботьтесь о том, чтобы данное руководство было у Вас под рукой на протяжении всего срока службы прибора.

БЕЗОПАСНОСТЬ ДЕТЕЙ И ЛИЦ С ОГРАНИЧЕННЫМИ ВОЗМОЖНОСТЯМИ

- Данный прибор может эксплуатироваться детьми старше 8 лет и лицами с ограниченными физическими, сенсорными или умственными способностями и с недостаточным опытом или знаниями только при условии нахождения под присмотром лица, отвечающего за их безопасность, или после получения соответствующих инструкций, позволяющих им безопасно эксплуатировать электроприбор и дающих им представление об опасности, сопряженной с его эксплуатацией.
- Не позволяйте детям играть с прибором.
- Храните все средства для стирки вне досягаемости детей.
- Не подпускайте детей и домашних животных к прибору, когда его дверца открыта.
- Очистка и доступное пользователю техническое обслуживание не должно производиться детьми без присмотра.

ОБЩИЕ ПРАВИЛА ТЕХНИКИ БЕЗОПАСНОСТИ

- Прибор предназначен для домашнего бытового и аналогичного применения, например:
 - в сельских жилых домах; в помещениях, служащих кухнями для обслуживающего персонала в магазинах, офисах и на других рабочих местах;

- для использования клиентами отелей, мотелей мини-гостиниц типа «ночлег и завтрак» и других мест проживания.
- Не изменяйте параметры данного прибора.
- Рабочее давление воды (минимальное и максимальное) должно находиться в пределах 0.5 (0.05) / 8 (0.8) бар (МПа)
- Не превышайте максимальное количество 13 комплектов посуды.
- В случае повреждения шнура питания во избежание несчастного случая он должен быть заменен изготовителем, авторизованным сервисным центром или специалистом с равнозначной квалификацией.
- Размещайте ножи и столовые приборы с заостренными концами в корзину для столовых приборов либо острыми концами вниз, либо укладывайте их горизонтально.
- Не оставляйте прибор с открытой дверцей без присмотра во избежание падения на открытую дверцу.
- Перед выполнением операций по чистке и уходу выключите прибор и извлеките вилку сетевого шнура из розетки.
- Не используйте для очистки прибора подаваемую под давлением воду или пар.
- Вентиляционные отверстия в днище (если они предусмотрены конструкцией) не должны перекрываться ковровым покрытием.
- При подключении прибора к водопроводу должны использоваться новые поставляемые с ним комплекты шлангов. Использовать старые комплекты шлангов нельзя.

УКАЗАНИЯ ПО БЕЗОПАСНОСТИ

УСТАНОВКА

- Удалите всю упаковку.
- Не устанавливайте и не подключайте прибор, если он имеет повреждения.
- Не устанавливайте и не эксплуатируйте прибор в помещениях с температурой ниже 0°C.
- Следуйте приложенным к прибору инструкциям по его установке.
- Убедитесь, что мебель над прибором и рядом с ним надежно закреплена.

ПОДКЛЮЧЕНИЕ К ЭЛЕКТРОСЕТИ



ВНИМАНИЕ! Существует риск пожара и поражения электрическим током.

- Прибор должен быть заземлен.
- Убедитесь, что параметры электропитания, указанные на табличке с техническими данными, соответствуют параметрам электросети. В противном случае вызовите электрика.
- Включайте прибор только в установленную надлежащим образом электророзетку с защитным контактом.
- Не пользуйтесь тройниками и удлинителями.
- Следите за тем, чтобы не повредить вилку и сетевой кабель. В случае необходимости замены сетевого шнура она должна быть выполнена нашим авторизованным сервисным центром.
- Вставляйте вилку сетевого кабеля в розетку только во конце установки прибора. Убедитесь, что после установки имеется доступ к вилке.
- Для отключения прибора от электросети не тяните за кабель электропитания. Всегда беритесь за саму вилку.
- Данный прибор соответствует директивам E.E.C.
- Только для Великобритании и Ирландии. Прибор оснащен вилкой, рассчитанной на ток 13 А. При замене предохранителя в вилке электропитания следует использовать предохранитель: 13 amp ASTA (BS 1362).

ПОДКЛЮЧЕНИЕ К ВОДОПРОВОДУ

- Следите за тем, чтобы не повредить шланги для воды.
- Перед подключением прибора к новым или давно не использовавшимся трубам дайте воде стечь, пока она не станет чистой.
- Перед первым использованием прибора убедитесь в отсутствии протечек.
- Если наливной шланг поврежден, немедленно выньте вилку сетевого шнура из розетки. Обратитесь в авторизованный сервисный центр для замены наливного шланга.

ЭКСПЛУАТАЦИЯ

- Не садитесь и не вставляйте на открытую дверцу.
- Моющие средства для посудомоечных машин представляют опасность. Следуйте

правилам по безопасному обращению, приведенным на упаковке моющего средства.

- Не пейте воду и не играйте с водой из прибора.
- Не извлекайте посуду из прибора до завершения программы. На посуде может оставаться моющее средство.
- Если открыть дверцу прибора во время выполнения программы, из него может вырваться горячий пар.
- Не кладите на прибор, рядом с ним или внутрь него легковоспламеняющиеся материалы или изделия, пропитанные легковоспламеняющимися веществами.

СЕРВИС

- Для ремонта прибора обратитесь в авторизованный сервисный центр. Мы рекомендуем использовать только фирменные запасные части.
- При обращении в авторизованный сервисный центр будьте готовы предоставить следующие сведения, имеющиеся на табличке с техническими данными.
Модель:
PNC (код изделия):
Серийный номер:

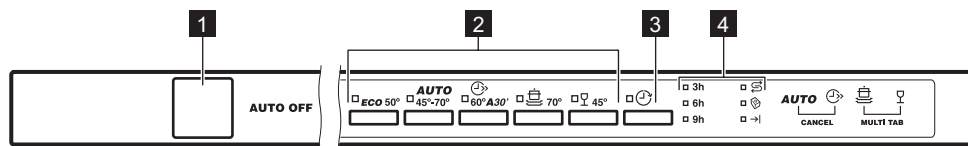
УТИЛИЗАЦИЯ



ВНИМАНИЕ! Существует опасность травмы или удушья.

- Отключите прибор от электросети.
- Отрежьте и утилизируйте кабель электропитания.
- Удалите защелку дверцы, чтобы предотвратить риск ее запираания при попадании внутрь прибора детей и домашних животных.

ПРОСТОЙ ПУСК



- 1** Кнопка «Вкл/Выкл»
- 2** Кнопки выбора программ
- 3** Кнопка **Delay**
- 4** Индикаторы

ИНДИКАТОРЫ

Индикатор	Описание
→	Индикатор окончания.
	Индикатор MULTI TAB.
	Индикатор отсутствия соли. Во время работы программы данный индикатор всегда погашен.

ПРОГРАММЫ

Программа	Степень загрязненности Тип загрузки	Этапы программы	Показатели потребления ¹⁾		
			Продолжительность (мин)	Энергопотребление (кВт·ч)	Вода (л)
ECO ²⁾	Обычная загрязненность Посуда и столовые приборы	<ul style="list-style-type: none"> • Предварительная мойка • Мойка (50°C) • Ополаскивание • Сушка 	195	1.050	11

Программа	Степень загрязненности Тип загрузки	Этапы программы	Показатели потребления 1)		
			Продолжительность (мин)	Энергопотребление (кВт·ч)	Вода (л)
AUTO ³⁾	Все Посуда, столовые приборы, кастрюли и сковороды	<ul style="list-style-type: none"> • Предварительная мойка • Мойка (от 45°C до 70°C) • Ополаскивание • Сушка 	40 - 150	0.6 - 1.4	7 - 12
 ⁴⁾	Высокая загрязненность Посуда, столовые приборы, кастрюли и сковороды	<ul style="list-style-type: none"> • Предварительная мойка • Мойка (70°C) • Ополаскивание • Сушка 	150 - 170	1.5 - 1.6	13 - 15
 ⁵⁾	Свежее загрязнение Посуда и столовые приборы	<ul style="list-style-type: none"> • Мойка (60°C и 65°C) • Ополаскивание 	30	0.8	9
	Обычная или небольшая загрязненность	<ul style="list-style-type: none"> • Мойка (45°C) • Ополаскивание • Сушка 	70 - 80	0.7 - 0.9	13 - 14

1) Указанные показатели могут изменяться в зависимости от давления и температуры воды, напряжения в электросети, выбранных функций и количества посуды.

2) Данная программа обеспечивает наиболее практичное потребление воды и энергии при мытье посуды и столовых приборов обычного уровня загрязнения. (Это стандартная программа для тестирующих организаций).

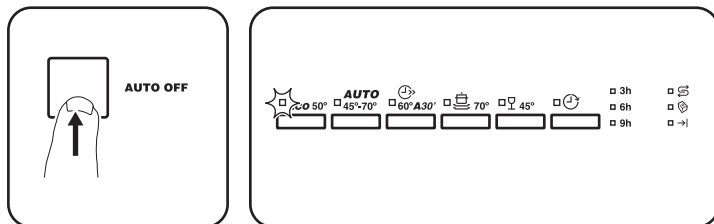
3) Прибор самостоятельно определяет степень загрязненности и количество посуды в корзинах; автоматически регулирует температуру и количество воды, энергопотребление и продолжительность программы.

4) Данная программа имеет фазу резкого повышения температуры для достижения повышенной гигиеничности. В ходе этапа ополаскивания температура достигает 70°C на период не менее 10 минут.

5) Данная программа позволяет вымыть посуду со свежими загрязнениями. Программа обеспечивает хорошие результаты за короткое время.

ПАРАМЕТРЫ

РЕЖИМ ВЫБОРА ПРОГРАММЫ



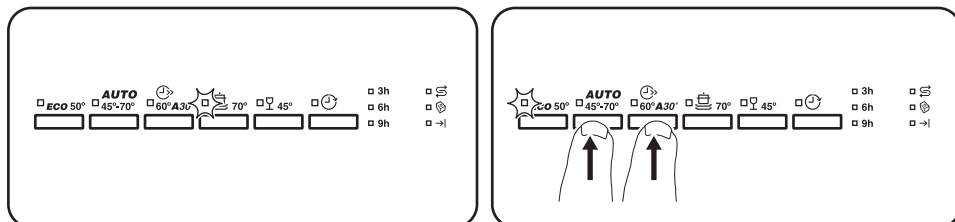
Прибор находится в режиме выбора программы, если после включения горит индикатор

ECO

Если прибор находится в режиме выбора программы, имеется возможность задать программу и войти в пользовательский режим.

Если на панели управления выглядит иначе, выполните функцию CANCEL.

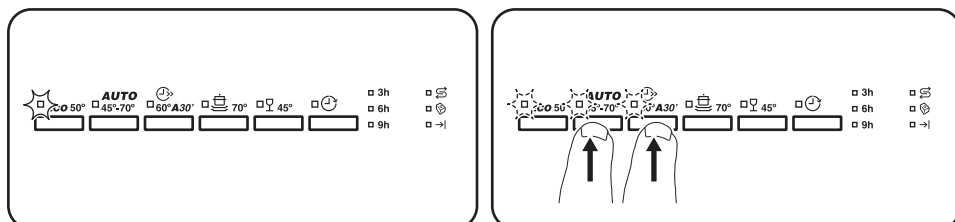
ФУНКЦИЯ CANCEL



Одновременно нажмите и удерживайте **AUTO** и **45°-70°**, пока прибор не перейдет в режим выбора программы.

Данная функция позволяет отменить выполняющуюся программу или отсрочку пуска.

ПОЛЬЗОВАТЕЛЬСКИЙ РЕЖИМ



Убедитесь, что прибор находится в режиме выбора программы.

1. Нажмите и удерживайте **AUTO** и **45°-70°** в нажатом положении.

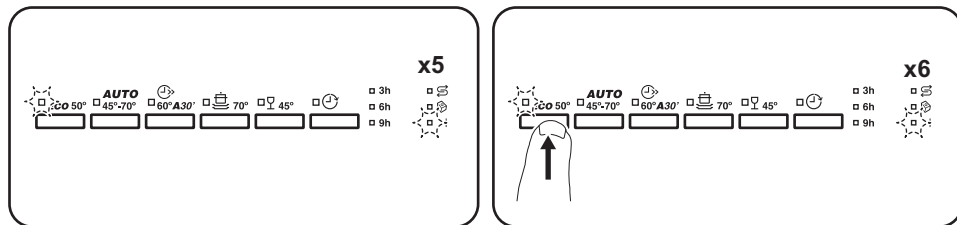
- Индикаторы **ECO**, **AUTO** и **45°-70°** начнут мигать.

В пользовательском режиме можно изменить:

- Уровень смягчителя для воды с учетом жесткости воды.
- Включение или выключения звукового сигнала по окончании работы программы.
- Выключение дозатора ополаскивателя, если требуется использование режима MULTI TAB без ополаскивателя.

Данные установки будут сохранены до своего следующего изменения пользователем.

НАСТРОЙКА УСТРОЙСТВА ДЛЯ СМЯГЧЕНИЯ ВОДЫ



Убедитесь, что прибор находится в пользовательском режиме:

1. Нажмите на **ECO**.
 - Индикаторы **AUTO** и погаснут.
 - Индикатор **ECO** начнет мигать.
 - Текущая настройка обозначается количеством миганий индикатора \rightarrow (напр., 5 быстрых миганий + пауза + 5 быстрых миганий = уровень 5).
2. Для изменения установки нажмите на **ECO**. При каждом нажатии на **ECO** уровень повышается. По достижении уровня 10 Вы снова переходите на уровень 1.
3. Нажмите кнопку «Вкл/Выкл» для подтверждения настройки.

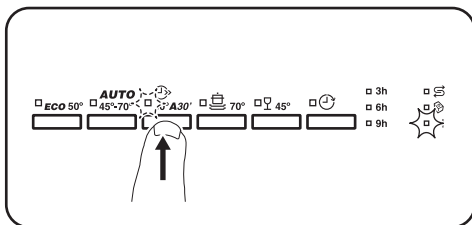
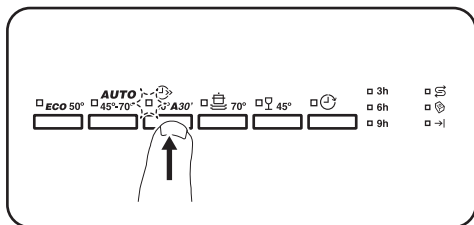
ТАБЛИЦА ЖЕСТКОСТИ ВОДЫ

Градусы по немецкому стандарту (°dH)	Градусы по французскому стандарту (°fH)	ммоль/л	Градусы по шкале Кларка	Уровень смягчителя для воды
47 - 50	84 - 90	8.4 - 9.0	58 - 63	10
43 - 46	76 - 83	7.6 - 8.3	53 - 57	9
37 - 42	65 - 75	6.5 - 7.5	46 - 52	8
29 - 36	51 - 64	5.1 - 6.4	36 - 45	7
23 - 28	40 - 50	4.0 - 5.0	28 - 35	6
19 - 22	33 - 39	3.3 - 3.9	23 - 27	5 1)
15 - 18	26 - 32	2.6 - 3.2	18 - 22	4
11 - 14	19 - 25	1.9 - 2.5	13 - 17	3
4 - 10	7 - 18	0.7 - 1.8	5 - 12	2
<4	<7	<0.7	< 5	1 2)

1) Заводские установки

2) Не используйте соль при таком уровне.

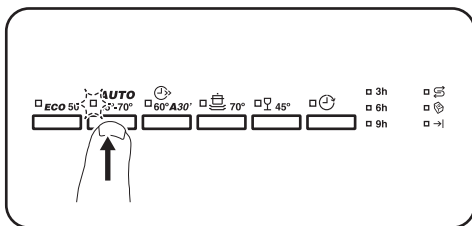
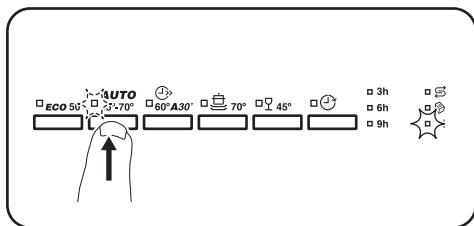
ВКЛЮЧЕНИЕ ЗВУКОВОГО СИГНАЛА ПО ОКОНЧАНИИ РАБОТЫ ПРОГРАММЫ



Убедитесь, что прибор находится в пользовательском режиме:

1. Нажмите на Индикатор начнет мигать.
 - Индикаторы **ECO** и **AUTO** погаснут.
 - Индикатор окончания отражает текущую установку: Индикатор окончания выключен = звуковая сигнализация выключена.
2. Для изменения установки нажмите на .
3. Нажмите на кнопку «Вкл/Выкл» для подтверждения настройки.

ВЫКЛЮЧЕНИЕ ДОЗАТОРА ОПОЛАСКИВАТЕЛЯ



Убедитесь, что прибор находится в пользовательском режиме:

1. Нажмите на **AUTO**.
 - Индикаторы **ECO** и погаснут.
 - Индикатор **AUTO** начнет мигать.
 - Индикатор окончания отражает текущую установку: Индикатор окончания включен = дозатор ополаскивателя включен.
2. Для изменения установки нажмите на **AUTO**. Индикатор окончания выключен = дозатор ополаскивателя выключен.
3. Нажмите кнопку «Вкл/Выкл» для подтверждения настройки.

ПЕРЕД ПЕРВЫМ ИСПОЛЬЗОВАНИЕМ

1. Убедитесь, что установленные настройки смягчителя для воды соответствуют уровню жесткости поставляемой Вам воды. В противном случае произведите настройку смягчителя для воды.
2. Наполните емкость для соли.
3. Наполните дозатор ополаскивателя.
4. Откройте вентиль подачи воды.
5. Запустите программу, чтобы избавиться от загрязнений, которые могли остаться в приборе после его производства. Не используйте моющее средство и не загружайте корзины.

При включении программы прибору может потребоваться до 5 минут для «зарядки» ионообменной смолы в устройстве для смягчения воды. При этом кажется, что

прибор не работает. Этап мойки начнется, как только данная процедура будет завершена. Процедура будет повторяться с определенной периодичностью.

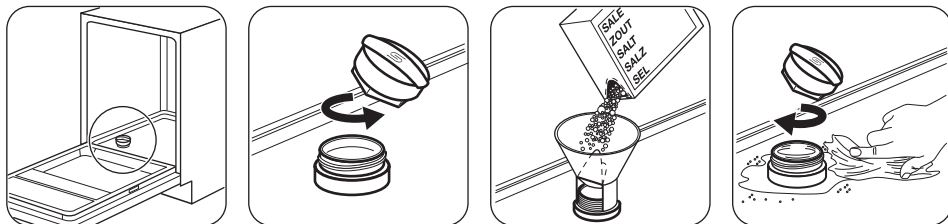
ЕМКОСТЬ ДЛЯ СОЛИ



ОСТОРОЖНО! Используйте только соль, специально предназначенную для посудомоечных машин.

Соль используется для «зарядки» ионообменной смолы в смягчителе для воды и обеспечения хороших результатов мытья в ходе ежедневного использования.

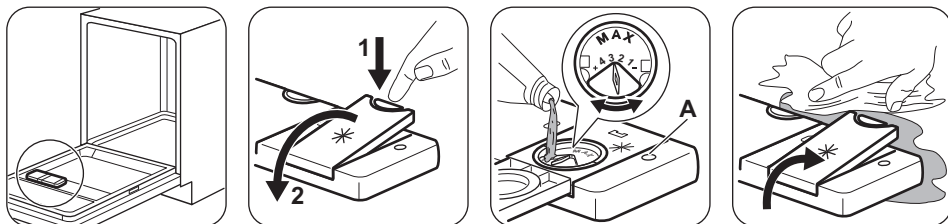
Добавление соли



Перед первым использованием налейте в емкость для соли один литр воды.

При заполнении емкости для соли из нее может вылиться вода с солью. Существует опасность коррозии. Для того, чтобы ее предотвратить, после заполнения емкости для соли запустите любую программу.

ДОБАВЛЕНИЕ ОПОЛАСКИВАТЕЛЯ



Дозатор ополаскивателя способствует высушиванию посуды без образования потеков и пятен. Он автоматически срабатывает на этапе ополаскивания горячей водой. Когда становится виден индикатор (A), заливайте в дозатор ополаскиватель.

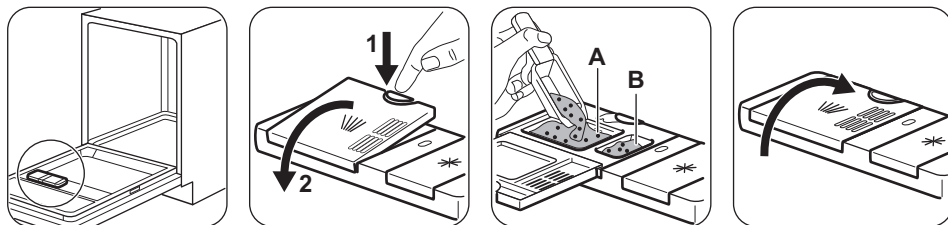
ЕЖЕДНЕВНОЕ ИСПОЛЬЗОВАНИЕ

1. Откройте вентиль подачи воды.
2. Включите прибор нажатием на кнопку «Вкл/Выкл».

Убедитесь, что прибор находится в режиме выбора программы.

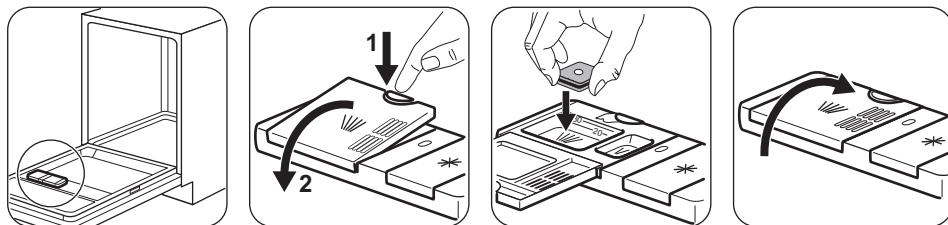
- Если горит индикатор отсутствия соли, наполните емкость для соли.
3. Загрузите корзины.
 4. Добавьте моющее средство. В случае использования таблетированного моющего средства включите функцию MULTI TAB.
 5. Выберите подходящую программу мойки в соответствии с типом загрузки и степенью ее загрязненности.

ДОБАВЛЕНИЕ МОЮЩЕГО СРЕДСТВА



Если в программе мойки предусмотрен этап предварительной мойки, добавьте немного моющего средства в отделение **В**.

ДОБАВЛЕНИЕ ТАБЛЕТКИРОВАННОГО МОЮЩЕГО СРЕДСТВА



НАСТРОЙКА И ЗАПУСК ПРОГРАММЫ

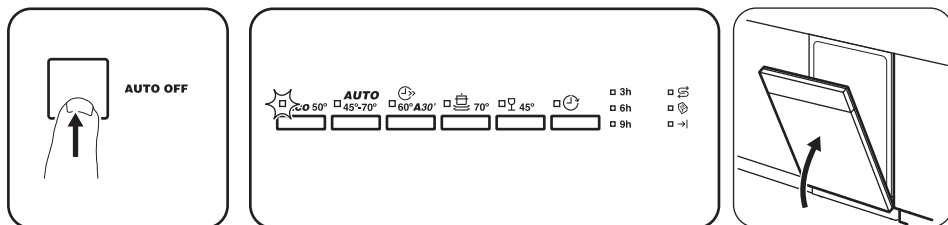
Функция AUTO OFF

Данная функция уменьшает энергопотребление, автоматически выключая прибор, если он не работает.

Функция срабатывает при следующих условиях:

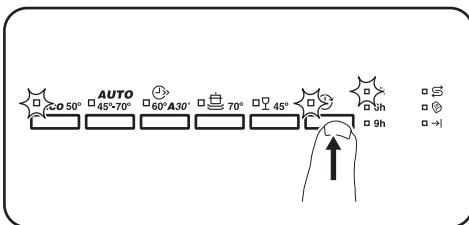
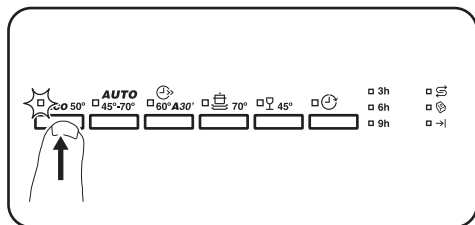
- Через 5 минут по окончании программы.
- Через пять минут, если программа не была запущена.

Запуск программы



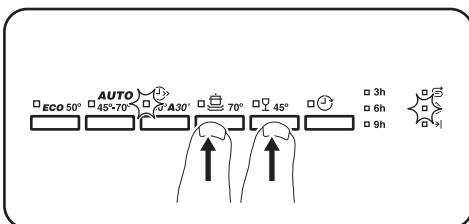
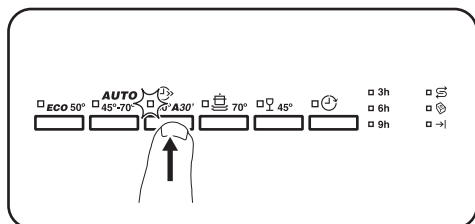
1. Приоткройте дверцу прибора.
2. Включите прибор нажатием на кнопку «Вкл/Выкл». Убедитесь, что прибор находится в режиме выбора программы.
3. Нажмите на кнопку, соответствующую программе, которую требуется запустить. При этом загорится индикатор соответствующей программы.
4. Закройте дверцу прибора для запуска программы.




Функция отсрочки



1. Задайте программу.
 2. Нажмите на кнопку отсрочки пуска, чтобы задержать пуск программы. Загорится индикатор отсрочки пуска.
 3. Закройте дверцу прибора для запуска обратного отсчета.
- После завершения обратного отсчета произойдет запуск программы.

Режим MULTI TAB



1. Задайте программу.
 2. Одновременно нажмите и удерживайте  и , пока не загорится индикатор .
- Выбирайте этот режим при использовании таблетированного моющего средства, включающего в себя соль, ополаскиватель и моющее средство. Таблетированное средство также может содержать другие добавки для мытья или ополаскивания посуды.
- Данный режим отключает выдачу соли. Индикатор отсутствия соли не загорается.
- При использовании данного режима продолжительность программы увеличивается для улучшения результатов мойки и сушки при использовании таблетированного моющего средства.

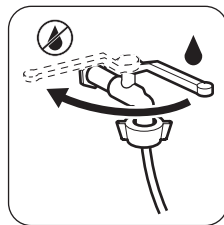
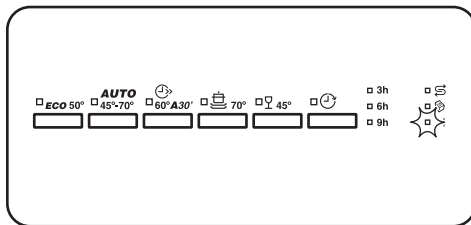
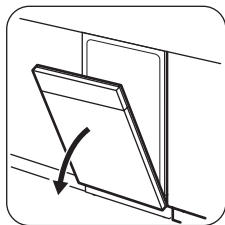
Открытие дверцы во время работы прибора

Открытие дверцы во время выполнения программы приводит к остановке работы прибора. При закрытии дверцы работа продолжается с момента, на котором она была прервана.



В случае открывания дверца более чем на 30 секунд во время этапа сушки, то текущая программа будет завершена. Выключите прибор нажатием на кнопку «Вкл/Выкл» или дождитесь, пока AUTO OFF не отключит прибор.

Завершение программы



- Выключите прибор нажатием на кнопку «Вкл/Выкл» или дождитесь, пока функция AUTO OFF не выключит прибор автоматически.
- Закройте водопроводный вентиль.

ПОЛЕЗНЫЕ СОВЕТЫ

ОБЩИЕ ПОЛОЖЕНИЯ

Приведенные ниже рекомендации обеспечат оптимальные результаты мытья и сушки в ходе каждодневного использования прибора, а также позволят защитить окружающую среду.

- Крупные остатки пищи с тарелок выбрасывайте в мусорное ведро.
- Не производите предварительное ополаскивание посуды вручную. При необходимости используйте программу предварительной мойки (если таковая имеется) или выбирайте программу с этапом предварительной мойки.
- Всегда используйте все пространство корзины.
- При загрузке прибора убедитесь, что вода из разбрызгивателей сможет полностью достичь и вымыть всю посуду. Предметы посуды не должны касаться или перекрывать друг друга.
- Можно использовать средство для посудомоечных машин, ополаскиватель и соль отдельно или в виде таблетированного моющего средства (напр., «3 в 1», «4 в 1», «Все в одном»). Следуйте указаниям, приведенным на упаковке
- Выберите программу в соответствии с типом загрузки и степенью ее загрязненности. Программа ECO обеспечивает наиболее практичное потребление воды и энергии при мытье посуды и столовых приборов обычного уровня загрязнения.

СМЯГЧИТЕЛЬ ДЛЯ ВОДЫ

Смягчитель для воды удаляет из подаваемой в прибор воды минералы, которые в противном случае могли бы оказать вредное влияние на результаты мойки и на сам прибор.

Чем больше в воде содержится таких минералов, тем выше жесткость воды. Жесткость воды измеряется в соответствующих единицах.

Устройство для смягчения воды необходимо настроить в соответствии с уровнем жесткости воды, используемой в Вашем регионе. Информацию о жесткости воды в Вашем районе можно получить в местной службе водоснабжения. Для получения хороших результатов мойки важно правильно выбрать уровень настройки смягчителя для воды.

ИСПОЛЬЗОВАНИЕ СОЛИ, ОПОЛАСКИВАТЕЛЯ И МОЮЩЕГО СРЕДСТВА

- Используйте только соль, ополаскиватель и моющее средство для посудомоечных машин. Другие продукты могут привести к повреждению прибора.
- Таблетированное моющее средство обычно подходит для использования в регионах с жесткостью воды до 21°dH. В регионах, где жесткость превышает данный уровень, в дополнение к таблетированному моющему средству следует также использовать ополаскиватель и соль. Тем не менее, в регионах с жесткой и очень жесткой водой для достижения оптимальных результатов мойки и сушки рекомендуется

- использовать некомбинированное моющее средство (порошок, гель или таблетки без дополнительных составляющих), ополаскиватель и соль.
- В случае использования таблетированного моющего средства можно воспользоваться режимом MULTI TAB (если он имеется). Данный режим улучшает результаты мойки и сушки при использовании таблетированного моющего средства.
- Таблетированные моющие средства не успевают полностью раствориться при использовании коротких программ. Для того, чтобы избежать образование на посуде осадка из моющего средства, рекомендуется использовать таблетки с длинными программами.
- Не превышайте указанную дозировку моющего средства. См. инструкции на упаковке моющего средства.

ЧТО ДЕЛАТЬ, ЕСЛИ НЕОБХОДИМО ПРЕКРАТИТЬ ИСПОЛЬЗОВАТЬ ТАБЛЕТИРОВАННОЕ МОЮЩЕЕ СРЕДСТВО

Прежде чем перейти к использованию моющего средства, соли и ополаскивателя по отдельности выполните следующую процедуру.

1. Установите максимальный уровень смягчителя для воды.
2. Убедитесь, что емкость для соли и дозатор ополаскивателя заполнены.
3. Запустите самую короткую программу, содержащую этап ополаскивания. Не добавляйте моющее средство и не загружайте корзины.
4. Когда программа будет завершена, скорректируйте уровень жесткости смягчителя для воды в соответствии с жесткостью воды в Вашем регионе.
5. Задайте дозировку ополаскивателя.
6. Включите дозатор ополаскивателя.

ЗАГРУЗКА КОРЗИН

- Используйте прибор только для мытья принадлежностей, пригодных для мытья в посудомоечных машинах.
- Не загружайте в прибор изделия из дерева, кости, алюминия, олова и меди.

- Не помещайте в прибор предметы, которые могут впитывать воду (губки, бытовые ткани).
- Удалите остатки пищи с посуды.
- Размягчьте пригоревшие остатки пищи на посуде.
- Загружайте полые предметы (чашки, стаканы и сковороды) отверстием вниз.
- Убедитесь, что столовые приборы и тарелки не слиплись. Размещайте ложки попеременно с другими столовыми приборами.
- Проверьте, чтобы стаканы не соприкасались друг с другом.
- Загружайте мелкие предметы в корзину для столовых приборов.
- Легкие предметы укладывайте в верхнюю корзину. Убедитесь, что посуда не двигается.
- Прежде чем запускать программу, убедитесь, что разбрызгиватель может свободно вращаться.

ПЕРЕД ЗАПУСКОМ ПРОГРАММЫ

Убедитесь, что:

- Фильтры очищены и установлены должным образом.
- Крышка емкости для соли плотно закрыта.
- Разбрызгиватели не засорены.
- Посудомоечная машина заправлена солью и ополаскивателем (если не используется таблетированное моющее средство).
- Посуда правильно загружена в корзины.
- Выбранная программа соответствует типу посуды и степени ее загрязненности.
- Использовано подходящее количество моющего средства.

РАЗГРУЗКА КОРЗИН

1. Прежде чем доставать посуду из прибора, дайте ей остыть. Горячую посуду легко повредить.
2. Вначале вынимайте посуду из нижней корзины, потом - из верхней



По окончании программы на стенках и дверце прибора может оставаться вода.

УХОД И ОЧИСТКА

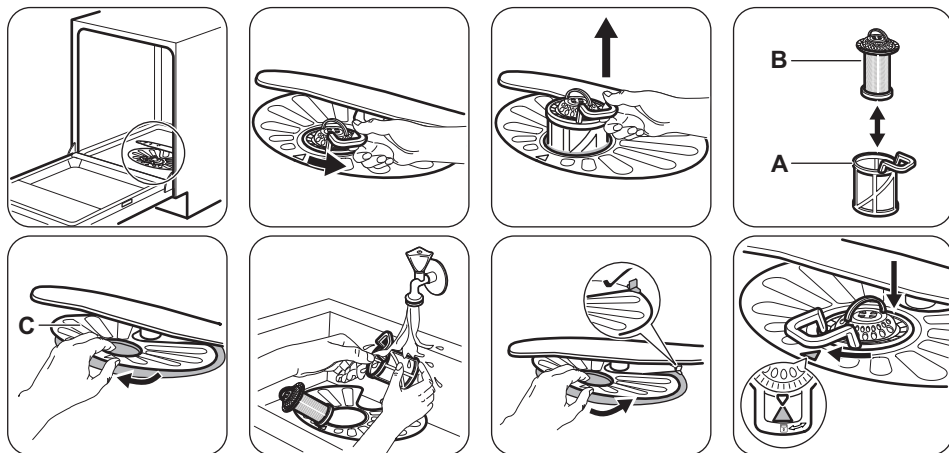


ВНИМАНИЕ! Перед выполнением операций по очистке и уходу выключите прибор и извлеките вилку сетевого шнура из розетки.



Грязные фильтры засоренность разбрызгивателей приводит к ухудшению качества мойки. Периодически проверяйте состояние фильтров и, при необходимости, проводите их очистку.

ОЧИСТКА ФИЛЬТРОВ



- Убедитесь, что внутри или по краям отстойника нет остатков пищи или других загрязнений.
- Установите его обратно в фильтр (C). Убедитесь, что он установлен правильно – под двумя направляющими.
- Соберите фильтры (A) и (B).
- Установите фильтр (A) в плоский фильтр (C). Поверните по часовой стрелке до щелчка.



Неверная установка фильтров может привести к неудовлетворительным результатам мойки и повреждению прибора.

ЧИСТКА РАЗБРЫЗГИВАТЕЛЕЙ

Не снимайте разбрызгиватели. Если отверстия разбрызгивателей засорились, удалите частицы грязи с помощью предмета с тонким кончиком (зубочисткой).

ОЧИСТКА НАРУЖНЫХ ПОВЕРХНОСТЕЙ

- Протирайте прибор мягкой влажной тряпкой.
- Используйте только нейтральные моющие средства.
- Не используйте абразивные средства, царапающие губки и растворители.

ЧИСТКА ВНУТРЕННИХ ЧАСТЕЙ

- Тщательно очистите прибор, включая резиновый уплотнитель дверцы, мягкой влажной тряпкой.
- При регулярном использовании программ с малой продолжительностью внутри прибора могут откладываться наслоения жира и накипи. Во избежание этого рекомендуется не реже 2 раз в месяц запускать программы с большой продолжительностью.
- Для обеспечения оптимального уровня производительности прибора рекомендуется раз в месяц использовать

специализированное средство для очистки посудомоечных машин. Точно следуйте инструкциям на упаковке продуктов.

ПОИСК И УСТРАНЕНИЕ НЕИСПРАВНОСТЕЙ

Если прибор не запускается или останавливается во время работы, перед обращением в авторизованный сервисный центр убедитесь, что разрешить проблему самостоятельно при помощи информации, приведенной в Таблице, не удастся.



ВНИМАНИЕ! Произведенный ненадлежащим образом ремонт может представлять серьезный риск для безопасности потребителя. Все ремонтные работы должны производиться квалифицированным персоналом.

В случае ряда неисправностей прерывистое мигание индикатора окончания обозначает характер неисправности.

Большинство возможных неполадок могут быть устранены без обращения в авторизованный сервисный центр.

Неисправность и код неисправности	Возможная причина неисправности и способ ее устранения
Прибор не включается.	<ul style="list-style-type: none">• Убедитесь, что вилка сетевого шнура вставлена в розетку электропитания.• Убедитесь, что предохранитель на электрощите не поврежден.
Программа не запускается.	<ul style="list-style-type: none">• Убедитесь, что дверца прибора закрыта.• Если задана функция «Отсрочка пуска», отмените ее или дождитесь окончания обратного отсчета.• Прибор приступил к процедуре «зарядки» смолы внутри смягчителя для воды. Продолжительность данной процедуры составляет приблизительно 5 минут.
В прибор не поступает вода. <ul style="list-style-type: none">• Одинарное мигание индикатора окончания цикла перемежается с паузой.• Периодически выдается 1 звуковой сигнал.	<ul style="list-style-type: none">• Убедитесь, что водопроводный кран открыт.• Убедитесь, что давление в водопроводной сети не понижено. Для получения сведений об этом обратитесь в местную службу водоснабжения.• Убедитесь, что водопроводный кран не засорен.• Убедитесь, что фильтр наливного шланга не засорен.• Убедитесь, что наливной шланг не перекручен и не передавлен.

Неисправность и код неисправности	Возможная причина неисправности и способ ее устранения
<p>Прибор не сливает воду.</p> <ul style="list-style-type: none"> • Два мигания индикатора окончания цикла перемежаются с паузой. • Периодически выдаются 2 звуковых сигнала. 	<ul style="list-style-type: none"> • Убедитесь, что сливная труба не засорена. • Убедитесь, что сливной шланг не перекручен и не передавлен.
<p>Сработала система защиты от перелива.</p> <ul style="list-style-type: none"> • Три мигания индикатора окончания цикла перемежаются с паузой. • Периодически выдаются 3 звуковых сигнала. 	<ul style="list-style-type: none"> • Закройте водопроводный вентиль и обратитесь в авторизованный сервисный центр.
<p>Во время выполнения цикла прибор останавливает и возобновляет работу чаще обычного.</p>	<ul style="list-style-type: none"> • Это нормально. Так обеспечиваются оптимальные результаты мойки и экономия электроэнергии.
<p>Программа выполняется слишком долго.</p>	<ul style="list-style-type: none"> • Если выбран режим «Отсрочка пуска», отмените его или дождитесь окончания обратного отсчета.
<p>Имеется небольшая утечка со стороны дверцы прибора.</p>	<ul style="list-style-type: none"> • Прибор не выровнен. Слегка вывинтите или завинтите регулировочные ножки. • Дверца прибора находится не по центру внутренней камеры. Отрегулируйте заднюю ножку (если подобная регулировка доступна).
<p>Дверца прибора закрывается с трудом.</p>	<ul style="list-style-type: none"> • Прибор не выровнен. Слегка вывинтите или завинтите регулировочные ножки. • Столовые приборы частично выступают за пределы корзин.
<p>Изнутри прибора доносится дребезжание или стук.</p>	<ul style="list-style-type: none"> • Столовые приборы размещены в корзинах ненадлежащим образом. Сверьтесь с брошюрой, описывающей загрузку корзин. • Убедитесь, что разбрызгиватели свободно вращаются.
<p>Работа прибора приводит к срабатыванию электропредохранителя.</p>	<ul style="list-style-type: none"> • Создаваемая одновременной работой ряда приборов нагрузка превышает допустимую. Проверьте значение разрешенной нагрузки розетки и максимальную нагрузку счетчика, или выключите один из работающих приборов. • Повреждение в электрической цепи внутри прибора. Обратитесь в авторизованный сервисный центр.



Другие возможные причины приведены в Главах «**Перед первым использованием**», «**Ежедневное использование**» и «**Указания и рекомендации**».

обратитесь в авторизованный сервисный центр.

Если коды неисправности не описаны в таблице, обратитесь в авторизованный сервисный центр.

Проверив прибор, выключите и включите прибор. Если неисправность появится снова,

РЕЗУЛЬТАТЫ МОЙКИ И СУШКИ НЕУДОВЛЕТВОРИТЕЛЬНЫ

Неисправность	Возможная причина неисправности и способ ее устранения
Неудовлетворительные результаты мойки.	<ul style="list-style-type: none">• См. Главы «Ежедневное использование», «Указания и рекомендации» и брошюру, описывающую загрузку корзин.• Используйте программы более интенсивной мойки.• В случае использования таблетированного моющего средства всегда включайте режим Multitab.
Неудовлетворительные результаты сушки.	<ul style="list-style-type: none">• Столовые приборы слишком долго находились в закрытом приборе.• Ополаскиватель отсутствует, или дозировка ополаскивателя слишком мала. Установите более высокую дозировку ополаскивателя.• Возможно, предметы из пластика потребуются вытереть полотенцем.• Рекомендуется постоянно использовать ополаскиватель – даже в сочетании с таблетированным моющим средством.
Имеются белесые потеки или синеватый налет на стеклянной посуде и тарелках.	<ul style="list-style-type: none">• Слишком большое количество выдаваемого ополаскивателя. Уменьшите уровень дозатора ополаскивателя.• Было добавлено слишком большое количество моющего средства.
Имеются пятна и потеки на стекле и посуде.	<ul style="list-style-type: none">• Недостаточное количество выдаваемого ополаскивателя. Повысьте уровень дозатора ополаскивателя.• Причиной может быть качество ополаскивателя.
Посуда остается влажной.	<ul style="list-style-type: none">• В программе отсутствует этап сушки, или в ней предусмотрен этап сушки при низкой температуре.• Дозатор ополаскивателя пуст.• Причиной может быть качество ополаскивателя.• Причиной может быть качество таблетированного моющего средства. Попробуйте таблетки другого производителя или включите дозатор ополаскивателя и используйте ополаскиватель одновременно с таблетированным моющим средством.
Внутри прибора имеется влага.	<ul style="list-style-type: none">• Это не является признаком неисправности прибора. Данное явление вызвано содержащейся в воздухе влагой, которая конденсируется на стенках.

Неисправность	Возможная причина неисправности и способ ее устранения
Необычно сильное пенообразование в ходе мойки.	<ul style="list-style-type: none"> Используйте только моющие средства для посудомоечных машин. Имеется утечка ополаскивателя из дозатора ополаскивателя. Обратитесь в авторизованный сервисный центр.
На столовых приборах имеются следы ржавчины.	<ul style="list-style-type: none"> В воде, используемой для мойки, слишком высоко содержание солей. См. Главу «Смягчитель для воды». Столовые приборы из серебра и нержавеющей стали оказались рядом друг с другом. Избегайте ситуаций, в которых изделия из серебра и нержавеющей стали могли бы оказаться рядом друг с другом.
По окончании программы в дозаторе находятся остатки моющего средства.	<ul style="list-style-type: none"> Таблетированное моющее средство застряло в дозаторе и не было полностью вымыто водой. Моющее средство вымывается из дозатора неполностью. Убедитесь, что разбрызгиватель не засорен и не заблокирован. Убедитесь, что изделия в корзинах не препятствуют открыванию крышки дозатора моющего средства.
Внутри прибора присутствует неприятный запах.	<ul style="list-style-type: none"> См. «Чистка внутренних частей».
На столовых приборах, внутренней камере и внутренней стороне дверцы имеется известковый налет.	<ul style="list-style-type: none"> См. Главу «Смягчитель для воды».
Сколы, обесцвечивание или помутнение столовых приборов.	<ul style="list-style-type: none"> Мойте в приборе только посуду, пригодную для мытья в посудомоечных машинах. Будьте внимательны при загрузке и разгрузке корзины. Сверяйтесь с брошюрой, описывающей загрузку корзин. Деликатные предметы укладывайте в верхнюю корзину.



Другие возможные причины приведены в Главах **«Перед первым использованием»**, **«Ежедневное использование»** и **«Указания и рекомендации»**.

ТЕХНИЧЕСКИЕ ДАННЫЕ

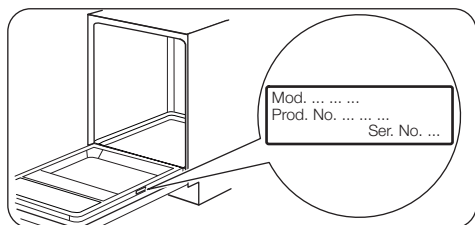
Габаритные размеры	Ширина / высота / глубина (мм)	596 / 818 - 898 / 555
--------------------	--------------------------------	-----------------------

Подключение к электросети ¹⁾	Напряжение (В)	220 - 240
	Частота (Гц)	50
Давление в водопроводной сети	Мин. / макс. бар (МПа)	0.5 (0.05) / 8 (0.8)
Водоснабжение	Холодная или горячая вода ²⁾	макс. 60°C
Вместимость	Комплектов посуды	13
Потребляемая мощность	При оставлении во включенном состоянии (Вт)	5.0
Потребляемая мощность	В отключенном состоянии (Вт)	0.10

1) Другие значения приведены в табличке с техническими данными.

2) Если горячая вода подается из системы, использующей альтернативный источник энергии (например, солнечные панели или ветрогенераторы), подключайте машину к водопроводу горячей воды, чтобы снизить потребление энергии.

ТАБЛИЧКА С ТЕХНИЧЕСКИМИ ДАННЫМИ




ИНФОРМАЦИЯ ДЛЯ ТЕСТИРУЮЩИХ ОРГАНИЗАЦИЙ


Для запроса всей информации, необходимой для тестирования производительности, обращайтесь по электронной почте:

info.test@dishwasher-production.com

Запишите номер изделия (PNC), который находится на табличке с техническими данными.

ОХРАНА ОКРУЖАЮЩЕЙ СРЕДЫ

Материалы с символом  следует сдавать на переработку. Положите упаковку в соответствующие контейнеры для сбора вторичного сырья. Принимая участие в переработке старого электробытового оборудования, Вы помогаете защитить окружающую среду и здоровье человека. Не

выбрасывайте вместе с бытовыми отходами бытовую технику, помеченную символом . Доставьте изделие на местное предприятие по переработке вторичного сырья или обратитесь в свое муниципальное управление.

Дата производства данного изделия указана в серийном номере (serial number), где первая цифра номера соответствует последней цифре года производства, вторая и третья цифры – порядковому номеру недели. Например, серийный номер 43012345 означает, что изделие произведено на тридцатой неделе 2014 года.

Класс энергопотребления: A
 Электролюкс Поланд Сп.з.о.о.,
 ул. Фабричная, 4, 58-130 Заров,
 Польша

WWW.ZANUSSI.COM/SHOP



CE EAC

100004961-A-252015