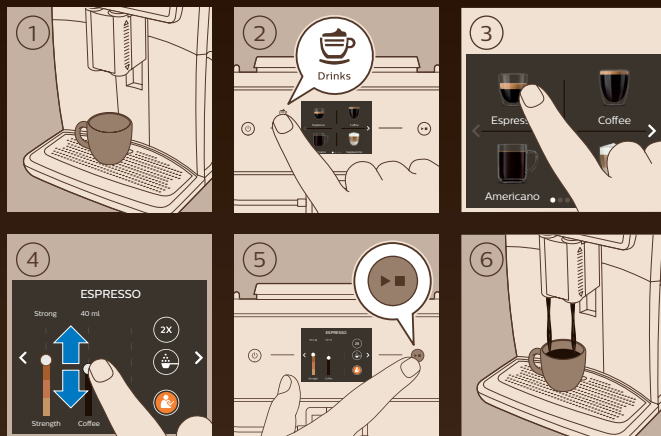
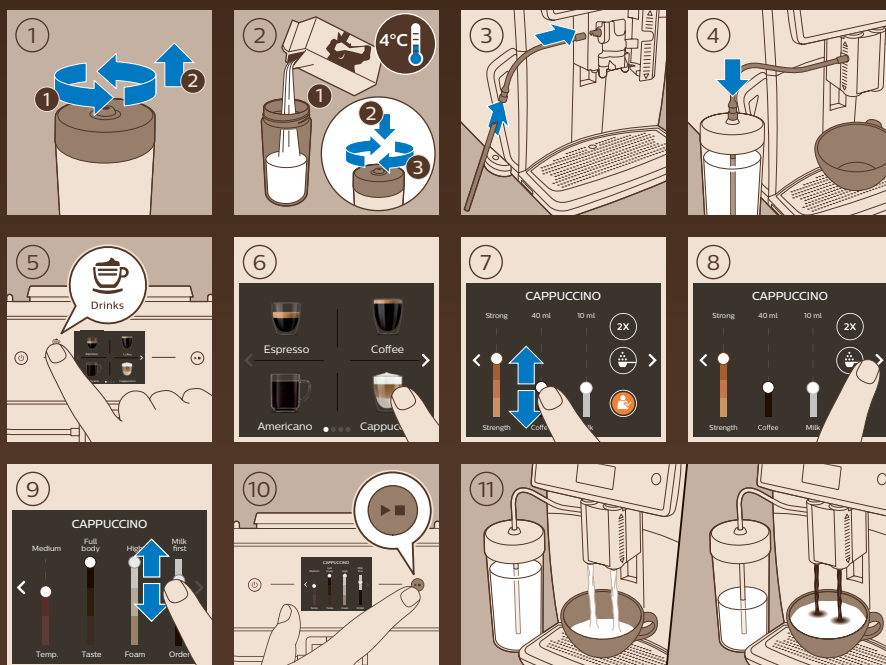


ESPRESSO



CAPPUCCINO



www.saeco.com/care

4219.460.4144.1

Saeco



Xelsis

SM7686, SM7685
SM7684, SM7683



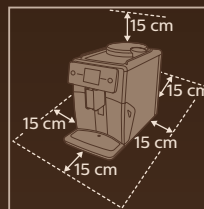
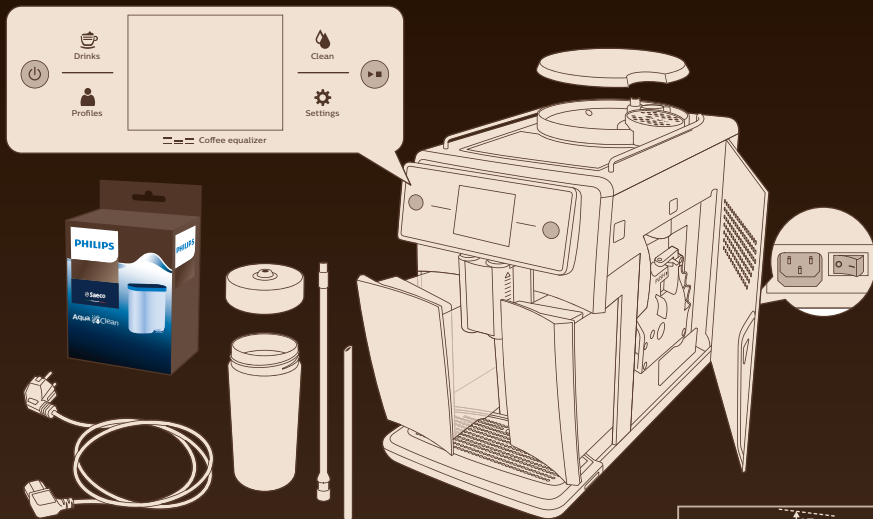
WWW.SAECO.COM/CARE

EN QUICKSTART GUIDE
CS STRUČNÝ NÁVOD
DE KURZANLEITUNG
HU GYORS ÁTTEKINTŐ ÚTMUTATÓ
EL ΟΔΗΓΟΣ ΓΡΗΓΟΡΗΣ ΕΝΑΡΞΗΣ
ES GUÍA DE INICIO RÁPIDO
FR GUIDE DE DÉMARRAGE RAPIDE
IT GUIDA DI AVVIO RAPIDO
NL SNELSTARTGIDS

PL SKRÓCONA INSTRUKCJA OBSŁUGI
PT GUIA DE INÍCIO RÁPIDO
RO GHID DE ÎNȚIERE RAPIDĂ
RU КРАТКОЕ РУКОВОДСТВО
SL VODNIK ZA HITER ZAČETEK
SK NÁVOD NA RÝCHLE POUŽITIE
KK ЖҰМЫСТЫ БАСТАУДЫҢ
ҚЫСҚАША НҰСҚАУЛЫҒЫ

PHILIPS

Saeco, a Philips brand



FIRST USE

1. Plug the power cord into the machine and the wall outlet.
2. Press the power button to turn the machine on.
3. Select a language: English, Italiano, Deutsch, Français.
4. Add water to the water tank.
5. Insert the AquaClean water filter into the filter holder.
6. Fill the water tank with water up to the MAX level.
7. Close the water tank lid.
8. Place a cup under the spout and dispense water.
9. Press the Clean button to start the cleaning cycle.
10. Dispense water again to flush the system.
11. A screen asks: "Would you like to install the 5000 cups without descaling? AquaClean filter to enjoy?" with Yes (X) and No (checkmark) options.

12. Insert the AquaClean filter into the filter holder.
13. Press the Clean button for 5 seconds to activate the filter.
14. Rinse the filter with water.
15. Place the filter holder back into the machine.
16. Fill the water tank with water up to the MAX level.
17. Close the water tank lid.
18. Place a container under the spout.
19. Press the Clean button to start the cleaning cycle.
20. Screen displays: "ACTIVATING FILTER.."
21. Dispense water into a container.
22. Check the water level in the container.
23. Wait 1 second.
24. Wait 1 minute.
25. Set the water hardness level (1-4).
26. Heating up screen.
27. Rinsing screen.
28. Dispense water into a container.
29. Place the coffee cup on the tray.
30. Add coffee grounds to the portafilter.
31. Screen displays: "For more information, please visit www.saeco.com/care" with a QR code and a checkmark button.

 **Saeco**

Xelsis

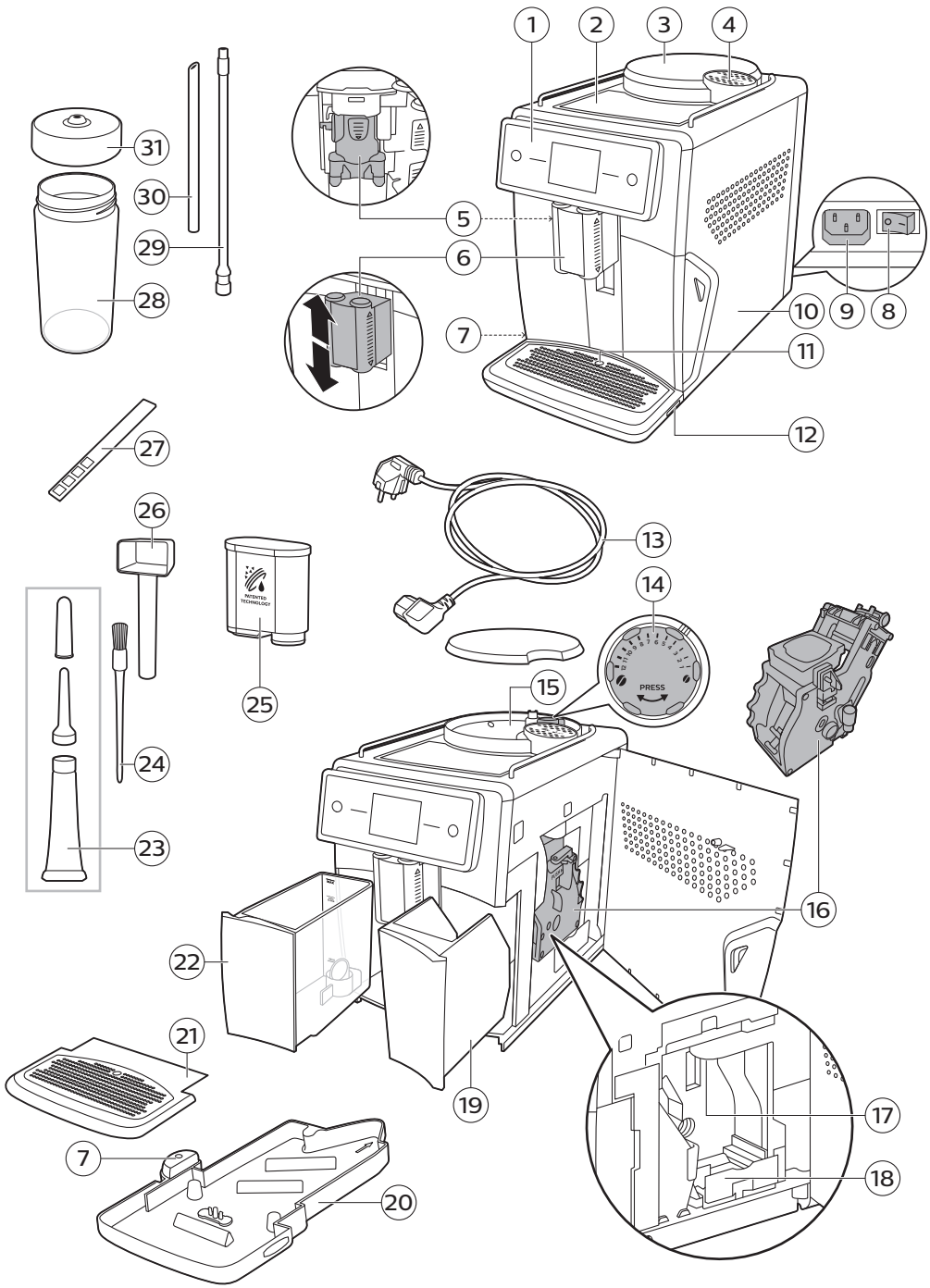
SM7686, SM7685
SM7684, SM7683

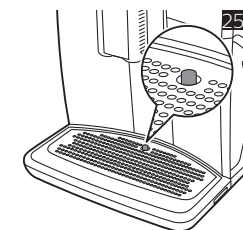
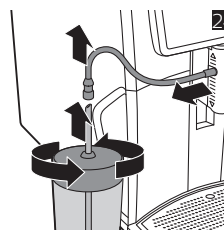
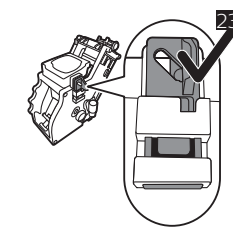
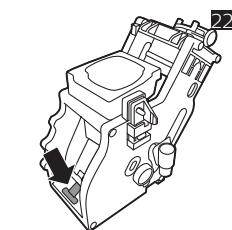
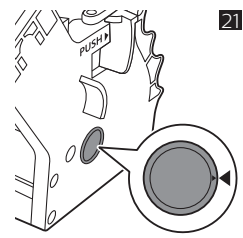
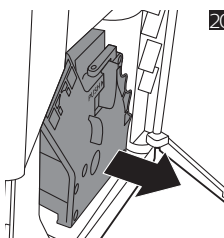
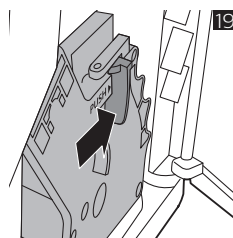
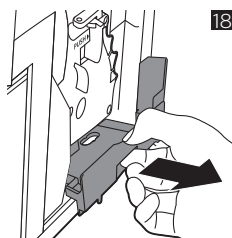
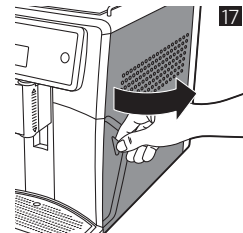
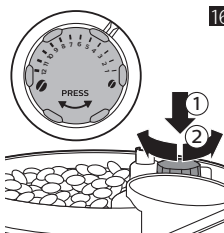
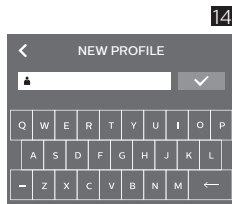
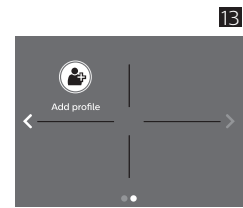
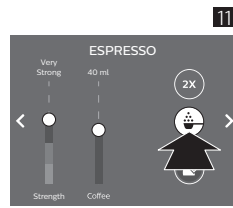
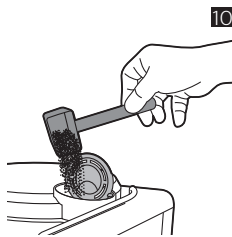
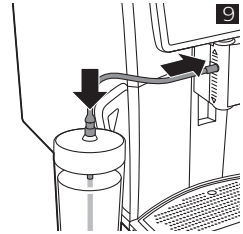
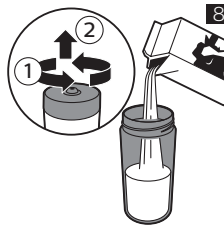
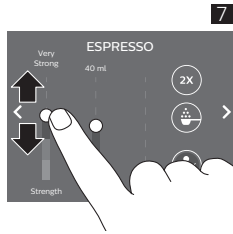
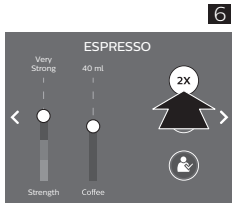
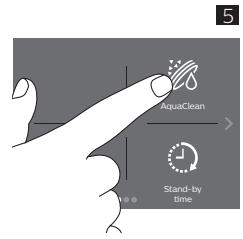
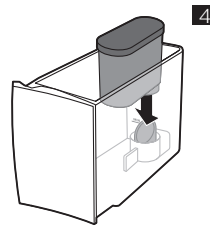
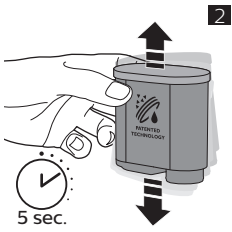


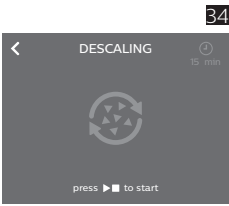
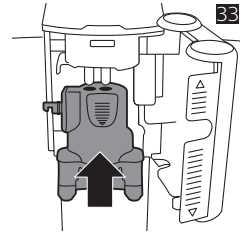
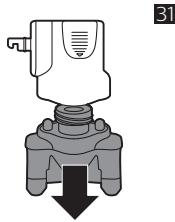
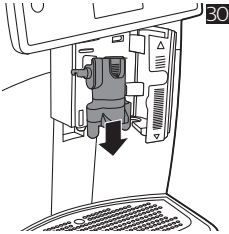
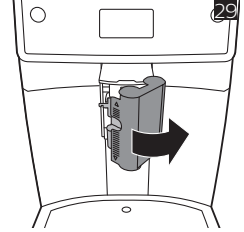
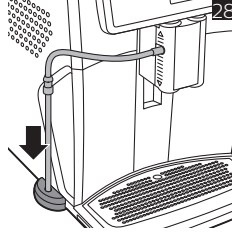
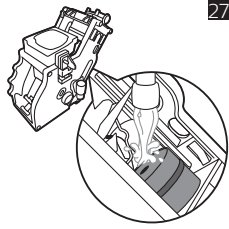
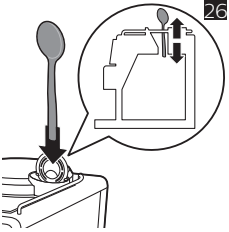
WWW.SAECO.COM/CARE

PHILIPS

Saeco, a Philips brand







Оглавление

Обзор кофемашины (рис. 1)	79
Введение	80
Первая установка	80
Фильтр AquaClean	80
Измерение жесткости воды	81
Использование панели управления и сенсорного экрана	81
Приготовление напитков	82
Персонализация напитков и создание профилей	83
Регулировка параметров кофемолки	84
Эксплуатация варочной группы	84
Очистка и уход	85
Процесс очистки от накипи	87
Значки предупреждений и коды ошибок	88
Заказ аксессуаров	89
Поиск и устранение неисправностей	90
Технические характеристики	93

Обзор кофемашины (рис. 1)

1	Панель управления и сенсорный экран	17	Отверстие для кофе
2	Держатель для чашки	18	Контейнер для частиц кофе
3	Крышка контейнера для кофейных зерен	19	Контейнер для кофейной гущи
4	Крышка отделения для молотого кофе	20	Поддон для капель
5	Внутренний капучинатор	21	Крышка поддона для капель
6	Регулируемый носик выхода кофе и молока	22	Резервуар для воды
7	Держатель трубки для подачи молока	23	Смазочная трубка с насадкой и колпачком
8	Переключатель питания	24	Щеточка для очистки
9	Гнездо для шнура питания	25	Фильтр AquaClean
10	Эксплуатационная крышка	26	Мерная ложка
11	Индикатор заполнения поддона для капель	27	Тестовая полоска для измерения жесткости воды
12	Ручка открывания поддона для капель	28	Емкость для молока
13	Сетевой шнур с вилкой	29	Гибкая трубка для подачи молока
14	Переключатель регулировки помола	30	Металлическая трубка для подачи молока
15	Контейнер для кофейных зерен	31	Крышка емкости для молока
16	Варочная группа		

Введение

Поздравляем с приобретением автоматической кофемашины Saeco! Чтобы воспользоваться всеми преимуществами поддержки Saeco, зарегистрируйте продукт на веб-сайте www.saeco.com/care.

Перед первым использованием кофемашины внимательно ознакомьтесь с данным руководством и сохраните его на будущее.

Чтобы вы могли эффективно использовать кофемашину, Saeco предлагает 3 различных способа технической поддержки:

- 1 Отдельное краткое руководство для первой установки и первого использования.
- 2 Руководство пользователя с более подробной информацией.
- 3 Онлайн-поддержка и видеоролики: отсканируйте QR-код на первой странице или посетите веб-сайт www.saeco.com/care

Примечание. При тестировании машины мы использовали настоящий кофе. Мы тщательно очистили машину, однако в ней по-прежнему могут присутствовать следы кофе. При этом мы гарантируем, что устройство полностью новое.

Первая установка

Чтобы подготовить кофемашину к использованию, вам нужно выполнить несколько простых действий, таких как заполнение контура подачи воды и активация фильтра AquaClean. Эти действия описаны в отдельном кратком руководстве пользователя.

Для выполнения автоматической настройки и достижения оптимального вкуса кофе необходимо сначала выполнить 5 циклов приготовления напитка.

Предварительная настройка кофемашины обеспечивает получение наилучшего вкуса напитка из ваших кофейных зерен. Поэтому мы рекомендуем не регулировать настройки кофемолки, пока вы не приготовите 100–150 чашек напитка (около 1 месяца использования).

Фильтр AquaClean

Фильтр AquaClean обеспечивает защиту вашей кофемашины от известкового налета и позволяет получать чистую воду, сохраняющую аромат и вкус каждой чашки кофе. При использовании комплекта из 8 фильтров AquaClean, как указано в сообщении кофемашины и в данном руководстве, очистку кофемашины от накипи нужно будет выполнять только после приготовления 5000 чашек кофе. С помощью каждого фильтра можно приготовить до 625 чашек в зависимости от выбранных разновидностей кофе и частоты промывки и очистки.

Подготовка фильтра AquaClean к активации

Перед установкой фильтра AquaClean в резервуар для воды его необходимо подготовить к использованию.

- 1 Потрясите фильтр в течение примерно 5 секунд (Рис. 2).
- 2 Переверните фильтр и поместите его в емкость с холодной водой. Дождитесь, пока из фильтра перестанут выделяться (Рис. 3) пузырьки воздуха.
- 3 Установив фильтр в соответствующий разъем, нажмите на него, чтобы он опустился вниз до упора (Рис. 4).

Активация фильтра AquaClean

Необходимо активировать каждый новый фильтр AquaClean, который будет использоваться. При активации фильтра AquaClean в меню кофемашины отслеживаются ресурс фильтра AquaClean и число использованных фильтров. Фильтр AquaClean можно активировать тремя способами.

1. Активация фильтра AquaClean при первой установке



Во время первого включения кофемашины вам потребуется выполнить несколько простых действий для первой установки, таких как заполнение резервуара для воды, заполнение контура подачи воды и активация фильтра AquaClean. Просто следуйте инструкциям, отображаемым на экране.

2. Активация фильтра AquaClean при запросе

Если на экране отображается сообщение «Заменить фильтр AquaClean?», следует заменить фильтр AquaClean. Затем следуйте инструкциям, отображаемым на экране, чтобы правильно активировать фильтр.


3. Активация фильтра AquaClean в любое другое время

Можно начать или продолжить использование фильтра AquaClean в любое время, для этого выполните описанные ниже действия.

- 1 Коснитесь значка «Настройки»  и выберите AquaClean (Рис. 5).
- 2 Выберите «новый» и, когда появится экран активации, нажмите кнопку «Старт/стоп» .
- 3 Следуйте инструкциям, отображаемым на экране.

Примечание. В некоторых случаях появится сообщение, что кофемашину необходимо очистить от накипи, прежде чем устанавливать и активировать новый фильтр AquaClean. Это вызвано тем, что перед началом использования фильтра AquaClean кофемашина должна быть полностью очищена от накипи. Следуйте инструкциям, отображаемым на экране.

Измерение жесткости воды

При первой установке необходимо задать жесткость воды. Следуйте инструкциям, отображаемым на экране, и используйте входящую в комплект полоску для определения жесткости воды. Чтобы установить жесткость воды позднее, коснитесь значка «Настройки»  и выберите пункт «Жесткость воды».

- 1 Поместите тестовую полоску в водопроводную воду на 1 секунду. Подождите 1 минуту.
- 2 Посмотрите, сколько сегментов на тестовой полоске поменяли цвет на красный.
- 3 Выберите подходящую настройку жесткости воды и коснитесь значка ОК для подтверждения.

Количество красных
сегментов:



Устанавливаемое значение

1

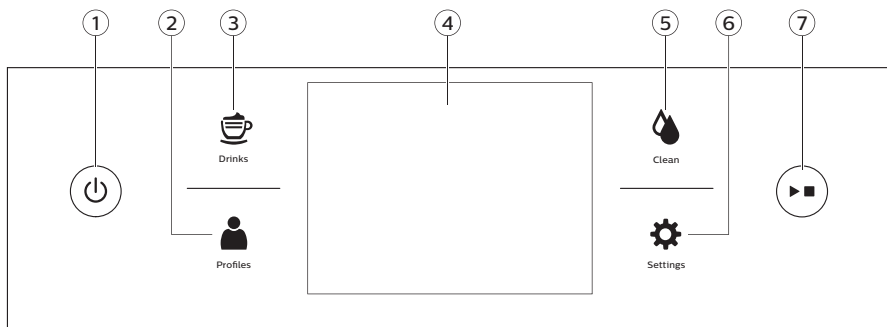
2

3

4

Использование панели управления и сенсорного экрана

Ниже приведены обзор и описание панели управления и сенсорного экрана устройства. Можно листать элементы на сенсорном экране и выбирать нужный вариант, коснувшись его.



1. Кнопка включения/выключения

4. Сенсорный экран

7. Кнопка «Старт/стоп»

2. Персональные профили

5. Меню очистки

3. Меню напитков

6. Настройки кофемашины

Приготовление напитков

Коснитесь значка «Напитки» ☕, чтобы перейти в меню напитков. Прокрутите несколько страниц, чтобы найти нужный напиток. После выбора напиток можно персонализировать, скорректировав настройки.

- Коснитесь значка «2x», если хотите приготовить две чашки напитка. Кофемашина автоматически выполнит два последовательных цикла помола для приготовления выбранных напитков (Рис. 6).
- Коснитесь значка «Профили» 👤, чтобы приготовить один из сохраненных напитков.
- Сдвиньте носик выхода кофе вверх или вниз, чтобы настроить его высоту в зависимости от размера чашки или стакана.

Приготовление кофейных напитков

- 1 Заполните резервуар для воды водопроводной водой и засыпьте в контейнер кофейные зерна.
- 2 Коснитесь значка «Напитки» ☕ и выберите свой кофе.
- 3 Можно отрегулировать настройки по своему усмотрению, проведя пальцем вверх или вниз (Рис. 7) по регулируемым полосам.
- 4 Нажмите кнопку «Старт/стоп» ▶■, чтобы начать процесс приготовления выбранного напитка.

Приготовление напитков на молочной основе

- 1 Заполните резервуар для воды водопроводной водой и засыпьте в контейнер кофейные зерна.
- 2 Откройте крышку емкости для молока и наполните емкость молоком (Рис. 8).

Для достижения оптимальных результатов рекомендуем использовать молоко прямо из холодильника.

- 3 Поместите металлическую трубку для молока в емкость и откройте дверцу внутреннего капучинатора, чтобы убедиться, что гибкая трубка для молока подсоединена правильно (Рис. 9).
- 4 Коснитесь значка «Напитки» ☕ и выберите напиток на молочной основе.
- 5 Можно отрегулировать настройки по своему усмотрению, проведя пальцем вверх или вниз (Рис. 7) по регулируемым полосам.
- 6 Нажмите кнопку «Старт/стоп» ▶■, чтобы начать процесс приготовления выбранного напитка.

7 Сразу после подачи молока выполняется процедура «Auto Steam Shoot» (автоматическая очистка паром). Кофемашина автоматически очищает паром внутреннюю систему подачи молока.

Для приготовления напитков на молочной основе можно также использовать обычный пакет молока. Вставьте металлическую трубку для молока непосредственно в пакет молока.

Приготовление напитка из молотого кофе

- 1 Откройте крышку и засыпьте одну мерную ложку кофе в отделение для предварительно молотого кофе. Затем закройте крышку (Рис. 10).
- 2 Выбрав напиток, коснитесь значка (Рис. 11) предварительно молотого кофе, а затем нажмите кнопку «Старт/стоп» ►■.

Примечание. Если выбран молотый кофе, функции настройки крепости кофе и одновременного приготовления нескольких напитков недоступны.

Подача горячей воды

- 1 Коснитесь значка «Напитки» ☕ и выберите «Горячая вода».
- 2 Нажмите кнопку «Старт/стоп» ►■, чтобы начать подачу горячей воды.

Персонализация напитков и создание профилей

Пользуясь этой кофемашинной, вы можете отрегулировать настройки приготовления напитка по своему усмотрению и сохранить их в личном профиле. Существует два способа создать профиль.

- 1 В меню «Напитки»: Выберите и скорректируйте рецепт напитка и коснитесь значка сохранения.
- 2 В меню «Профили»: Создайте профиль и добавьте напиток.

Персонализация напитков

Вы можете отрегулировать настройки приготовления напитка по своему усмотрению.

- 1 Коснитесь значка «Напитки» ☕.
- 2 Выберите нужный напиток.
- 3 На экране отобразятся настройки, которые можно отрегулировать по своему усмотрению. Коснитесь стрелки, чтобы перейти на следующий экран настроек, которые можно отрегулировать. В зависимости от типа напитка можно настроить крепость, объем кофе, молока и пены, температуру, количество сахара и порядок приготовления напитков на молочной основе.
- 4 Проведите вверх или вниз по полосам, которые хотите настроить, до желаемого уровня (Рис. 7).
- 5 Можно сохранить эти настройки в своем профиле, коснувшись значка «сохранение» и выполнив инструкции, отображаемые на экране (Рис. 12).

Создание профиля



- 1 Коснитесь значка «Профили» 👤.
- 2 Выберите «Добавить профиль» (Рис. 13).
- 3 Введите имя нового профиля и подтвердите выбор (Рис. 14).
- 4 Добавьте напитки в профиль, выбрав «Добавить напиток» (Рис. 15).

Регулировка параметров кофемолки

Можно настроить параметры кофемолки с помощью переключателя регулировки помола, расположенного в контейнере для кофейных зерен. На выбор доступны 12 различных настроек помола. Чем ниже значение, тем крепче кофе.

Примечание. Настраивать кофемолку можно только тогда, когда кофемашина размалывает кофейные зерна. Чтобы полностью почувствовать разницу, необходимо приготовить 2–3 напитка.

Внимание! Не поворачивайте переключатель регулировки помола более чем на одну ступень одновременно во избежание повреждения кофемолки.

- 1 Поставьте чашку под носик выхода кофе.
- 2 Откройте крышку контейнера для кофейных зерен.
- 3 Коснитесь значка «Напитки»  и выберите ESPRESSO. Затем нажмите кнопку «Старт/стоп» .
- 4 Когда кофемолка начнет размалывать зерна, нажмите на переключатель регулировки помола и поверните его влево или вправо.

Эксплуатация варочной группы

Посетите веб-сайт www.saeco.com/care для получения подробных видеопроцедур о том, как извлечь, установить и очистить варочную группу.

Извлечение варочной группы из кофемашины

- 1 Выключите кофемашину с помощью переключателя питания, расположенного на задней панели кофемашины.
- 2 Извлеките контейнер для кофейной гущи.
- 3 Откройте сервисную дверцу (Рис. 17).
- 4 Извлеките контейнер (Рис. 18) для частиц кофе.
- 5 Нажмите кнопку (Рис. 19) PUSH и потяните за ручку варочной группы, чтобы извлечь ее из кофемашины (Рис. 20).

Установка варочной группы на место

Перед вставкой варочной группы обратно в кофемашину убедитесь, что она находится в правильном положении.

- 1 Проверьте, что стрелка на желтом цилиндре на боковой панели варочной группы совпадает с черной стрелкой и N (Рис. 21).
 - Если они не совпадают, нажмите на рычаг, пока он не коснется основания варочной группы (Рис. 22).
- 2 Убедитесь, что желтый фиксатор на другой стороне варочной группы находится в правильном положении.
 - Для правильной установки фиксатора поднимайте его до крайнего верхнего положения (Рис. 23).
- 3 Задвиньте варочную группу обратно в кофемашину по направляющим пазам до щелчка. Не нажимайте кнопку PUSH.
- 4 Вставьте контейнер для частиц кофе назад в кофемашину и закройте сервисную дверцу. Затем установите контейнер для кофейной гущи обратно в кофемашину.

Очистка и уход

Регулярная очистка и обслуживание позволяют поддерживать кофемашину в наилучшем состоянии и наслаждаться вкусным кофе и восхитительной молочной пеной в течение длительного времени.

В таблице приведена информация о способе и периодичности очистки всех съемных частей кофемашины. Более подробную информацию и видеоинструкции можно найти на веб-сайте www.saeco.com/care.

Таблица по уходу за прибором.

Описание части	Когда очищать	Как очищать
Варочная группа	Еженедельно	Снимите варочную группу и промойте ее под струей воды.
	Ежемесячно	Выполните процедуру очистки варочной группы с использованием таблетки для удаления кофейного масла Philips. Выберите «Очистка варочной группы» в меню очистки и следуйте отображаемым на экране инструкциям. Посетите веб-сайт www.saeco.com/care для получения подробных видеоинструкций.
Смазывание варочной группы	В зависимости от типа использования. См. таблицу смазки.	Выполните смазку варочной группы с использованием смазочного средства Philips. Посетите веб-сайт www.saeco.com/care для получения подробных видеоинструкций.
Система подачи молока/внутренний капучинатор	После каждого дня использования	Выполните программу HYGIESTEAM из меню очистки. Выберите HYGIESTEAM в меню очистки и следуйте отображаемым на экране инструкциям.
	Еженедельно	Извлеките внутренний капучинатор и разберите его. Промойте все детали под струей воды.
	Ежемесячно	Выполните процедуру глубокой очистки контура подачи молока с использованием специального средства Philips для очистки контура молока. Выберите DEEP MILK CLEAN в меню очистки и следуйте отображаемым на экране инструкциям. Посетите веб-сайт www.saeco.com/care для получения подробных видеоинструкций.
Емкость для молока	Еженедельно	Разберите емкость для молока и снимите трубку и носик (Рис. 24). Промойте все детали под струей воды или в посудомоечной машине.
Поддон для капель	Когда на поддоне для капель (Рис. 25) всплывает красный индикатор заполнения поддона, поддон необходимо очистить. Очистите поддон для капель, когда вам удобно.	Снимите поддон для капель и промойте его под струей воды с использованием моющего средства.

Описание части	Когда очищать	Как очищать
Контейнер для кофейной гущи	Освободите контейнер для кофейной гущи после получения соответствующего запроса от кофемашины. Очистите его, когда вам будет удобно.	Выньте контейнер для кофейной гущи при включенной кофемашине, промойте его под струей воды с использованием жидкого моющего средства.
Резервуар для воды	Когда вам удобно.	Промойте резервуар для воды под струей воды.
Отверстие для кофе	Еженедельно проверяйте, не засорилось ли отверстие для кофе.	Отключите кофемашину от электросети и извлеките варочную группу. Откройте крышку отделения для предварительно молотого кофе и вставьте ручку ложки в отверстие для кофе. Перемещайте ручку вверх и вниз, пока засорившееся отверстие не будет очищено (Рис. 26). Посетите веб-сайт www.saeco.com.care для получения подробных видеоруководств.

Совет. На последней странице данного руководства пользователя расположен календарь очистки. Записывайте в него даты выполнения процедур очистки.


Очистка варочной группы

Регулярная очистка варочной группы помогает предотвратить засорение внутренних контуров частицами кофе. Посетите веб-сайт www.saeco.com/care для получения видеоруководств о том, как извлечь, установить и очистить варочную группу.

Очистка варочной группы под струей воды

- 1 Извлеките варочную группу.
- 2 Тщательно промойте варочную группу в воде. Аккуратно очистите верхний фильтр (Рис. 27).
- 3 Перед установкой варочной группы обратно в кофемашину дайте ей высохнуть. Не протирайте варочную группу тканью, в противном случае возможно ее засорение волокнами.

Очистка варочной группы с использованием таблеток для удаления кофейного масла

Используйте только таблетки Philips для удаления кофейного масла. Коснитесь значка «Очистка»  и выберите «Очистка варочной группы». Затем следуйте инструкциям, отображаемым на экране. Посетите веб-сайт www.saeco.com/care для получения подробных видеоруководств.

Смазывание варочной группы

Чтобы обеспечить гладкое скольжение движущихся частей, необходимо регулярно смазывать варочную группу. Периодичность смазывания указана в таблице ниже. Посетите веб-сайт www.saeco.com/care для получения подробных видеоруководств.

Частота использования	Количество напитков, приготавливаемое ежедневно	Периодичность смазывания
Редко	1-5	Каждые 4 месяца
Средне	6-10	Каждые 2 месяца

Частота использования	Количество напитков, приготавливаемое ежедневно	Периодичность смазывания
Часто	>10	Каждый месяц

Программы очистки внутреннего капучинатора

В кофемашине предусмотрено три программы очистки внутреннего капучинатора. Программа очистки Auto Steam Shoot автоматически выполняется кофемашинной после приготовления напитка на молочной основе. Можно выбрать программу HYGIESTEAM или DEEP MILK CLEAN, коснувшись значка «Очистка» и прокрутив меню очистки. Затем следуйте инструкциям, отображаемым на экране.

- Программа Auto Steam Shoot: кофемашина пропускает пар через внутренний капучинатор для его быстрой очистки.
- Программа HYGIESTEAM: кофемашина тщательно очищает паром внутреннюю систему подачи молока. Поместите трубку для подачи молока в держатель (Рис. 28) трубки для подачи молока и следуйте инструкциям, отображаемым на экране.
- Программа DEEP MILK CLEAN: выполните процедуру глубокой очистки системы подачи молока с использованием специального средства Philips для тщательной очистки внутренней системы подачи молока.

Очистка внутреннего капучинатора под струей воды

- 1 Откройте дверцу внутреннего капучинатора (Рис. 29).
- 2 Извлеките внутренний капучинатор, потянув его вниз (Рис. 30).
- 3 Разберите внутренний капучинатор, отделив его нижнюю часть от верхней части (Рис. 31).
- 4 Разберите все детали (Рис. 32) и промойте их проточной водой.
- 5 Снова соберите внутренний капучинатор.
- 6 Чтобы поместить внутренний капучинатор обратно, установите его в вертикальное положение и убедитесь, что отверстия совпадают с двумя трубками на кофемашине. Затем двигайте внутренний капучинатор вверх, пока он не встанет на свое место (Рис. 33).
- 7 Закройте дверцу.

Посетите веб-сайт www.saeco.com/care для получения подробных видеoinструкций.

Процесс очистки от накипи

Используйте только средство очистки от накипи Philips. Ни при каких обстоятельствах не используйте средства очистки от накипи на основе серной кислоты, соляной кислоты, сульфаминовой кислоты или уксусной кислоты (уксус), поскольку это может привести к повреждению контура циркуляции воды в вашей кофемашине и не растворяет накипь должным образом. Использование другого средства, отличного от средства очистки от накипи Philips, приведет к аннулированию гарантии. Невыполнение процедуры очистки прибора от накипи также приведет к аннулированию гарантии. Средство для удаления накипи Philips можно приобрести в интернет-магазине www.saeco.com/care.

- 1 Когда кофемашина запрашивает очистку от накипи, нажмите кнопку «Старт/стоп» ►, чтобы начать этот процесс. Чтобы начать процесс очистки от накипи, не дожидаясь запроса кофемашины, коснитесь значка «Очистка» и выберите вариант «Очистка от накипи» (Рис. 34).
- 2 Извлеките поддон для капель и контейнер для кофейной гущи, освободите их, а затем установите обратно в кофемашину.
- 3 Снимите резервуар и слейте воду. Затем извлеките фильтр AquaClean.

- 4 Влейте в резервуар для воды всю бутылку средства для очистки от накипи Philips и наполните его водой до уровня CALC CLEAN. Затем установите его обратно в кофемашину.
- 5 Под носиком выхода кофе разместите посуду большой емкости (1,5 л).
- 6 Следуйте инструкциям, отображаемым на экране, чтобы начать процедуру очистки от накипи. Процедура очистки от накипи занимает примерно 30 минут и состоит из цикла очистки от накипи и цикла промывки.
- 7 После завершения цикла очистки от накипи необходимо промыть резервуар для воды и контур подачи воды. Следуйте инструкциям, отображаемым на экране.
- 8 Установите в резервуар для воды новый фильтр AquaClean.

Совет. Использование фильтра AquaClean помогает продлить интервал между циклами очистки от накипи!

Действия в случае прерывания процедуры очистки от накипи

Чтобы прервать процедуру очистки от накипи, нажмите кнопку включения/выключения на панели управления. Если процедура очистки от накипи прервана до ее завершения, выполните следующие действия:

- 1 Слейте воду и тщательно промойте резервуар для воды.
- 2 Наполните резервуар свежей холодной водой до отметки CALC CLEAN и включите кофемашину. Кофемашина начнет нагреваться и запустит цикл автоматической промывки.
- 3 Перед приготовлением напитков выполните цикл ручной промывки машины. Для выполнения цикла ручной промывки сначала пропустите через машину половину горячей воды, находящейся в резервуаре для воды, а затем приготовьте 2 чашки напитка из предварительно размолотого кофе, не добавляя кофе.

Примечание. Если процедура удаления накипи не была завершена, необходимо как можно скорее выполнить эту процедуру повторно.

Значки предупреждений и коды ошибок

Расшифровка значков предупреждений



Варочная группа не установлена или установлена неправильно. Установите варочную группу и убедитесь, что она правильно встала на место.



Крышка носика не закрыта. Проверьте, что внутренний капучинатор вставлен правильно, и закройте крышку носика.



Контейнер для кофейной гущи переполнен. Убедитесь, что кофемашина включена. После этого извлеките контейнер для кофейной гущи и освободите его.



Внутренний капучинатор не вставлен или вставлен неправильно. Перед тем как двигать внутренний капучинатор вверх на место, убедитесь, что отверстия на капучинаторе совпадают с трубками на кофемашине.

Описание кодов ошибок

Ниже приводится список кодов ошибок для проблем, которые можно устранить самостоятельно. Видеоинструкции можно найти на веб-сайте www.saeco.com/care. Если выводится другой код

ошибки, обратитесь в центр поддержки потребителей Philips в вашей стране. Контактные данные см. на гарантийном талоне.

Код ошибки	Проблема	Возможное решение
01	Отверстие для кофе засорилось.	Выключите кофемашину и отключите ее от электросети. Извлеките варочную группу. Затем откройте крышку отделения для предварительно молотого кофе и вставьте в отверстие ручку ложки. Перемещайте ручку вверх и вниз, пока засорившееся отверстие не будет очищено (Рис. 26). Посетите веб-сайт www.saeco.com/care для получения подробных видеоинструкций.
03	Варочная группа загрязнена или недостаточно хорошо смазана.	Выключите кофемашину с помощью основного переключателя питания. Промойте варочную группу чистой водой, дайте ей высохнуть, а затем смажьте ее. См. раздел «Очистка варочной группы» или посетите веб-сайт www.saeco.com/care для получения подробных видеоинструкций. Затем включите кофемашину снова.
04	Варочная группа установлена неправильно.	Выключите кофемашину с помощью основного переключателя питания. Извлеките варочную группу и установите ее обратно. Перед вставкой варочной группы убедитесь, что она находится в правильном положении. См. раздел «Эксплуатация варочной группы» или посетите веб-сайт www.saeco.com/care для получения подробных видеоинструкций. Затем включите кофемашину снова.
05	В контуре подачи воды присутствует воздух.	Перезапустите кофемашину, отключив питание с помощью основного переключателя питания. Если у вас получилось это сделать, налейте 2–3 чашки горячей воды. Выполните очистку прибора от накипи, если она не выполнялась в течение длительного времени.
	Перед установкой фильтр AquaClean не был подготовлен надлежащим образом, или он засорен.	Снимите фильтр AquaClean, а затем попытайтесь снова приготовить кофе. Если у вас получилось это сделать, перед установкой фильтра AquaClean обратно убедитесь, что он подготовлен надлежащим образом. Установите фильтр AquaClean обратно в резервуар для воды. Если это не помогло решить проблему, фильтр засорен, и его необходимо заменить.
14	Кофемашина перегрелась.	Выключите кофемашину и через 30 минут включите ее снова.

Заказ аксессуаров

Для очистки кофемашины и удаления накипи используйте только соответствующие средства Philips. Эти средства можно приобрести у местных торговых представителей, в авторизованных сервисных центрах или онлайн на веб-сайте www.saeco.com/care.

Средства для обслуживания и их номер по каталогу:

- Средство для очистки от накипи CA6700
- Фильтр AquaClean CA6903
- Смазка для варочной группы HD5061

- Таблетки для удаления кофейного масла CA6704
- Средство для очистки контура подачи молока CA6705
- Набор для обслуживания CA6707

Поиск и устранение неисправностей

Данный раздел посвящен наиболее распространенным проблемам, с которыми вы можете столкнуться при использовании данного устройства. Обучающие видеоролики и полный список ответов на часто задаваемые вопросы доступны на веб-сайте www.saeco.com/care. Если не удается самостоятельно справиться с возникшими проблемами, обратитесь в местный центр поддержки потребителей Philips. Контактные данные см. на гарантийном талоне.

Проблема	Причина	Способы решения
Поддон заполняется слишком быстро.	Это нормально. Для промывки внутренних контуров и варочной группы кофемашина использует воду. Часть этой воды выходит из внутренних систем и попадает в поддон для капель.	Когда на крышке (Рис. 25) поддона для капель всплывает индикатор заполнения поддона, поддон необходимо очистить. Поставьте чашку под носик выхода кофе для сбора воды после промывки.
Кофемашина находится в режиме DEMO (Деморежим).	Кнопка режима ожидания нажата в течение более 8 секунд.	Выключите и снова включите кофемашину с помощью переключателя питания, расположенного на задней панели кофемашины.
Значок заполнения контейнера для кофейной гущи продолжает отображаться.	Очистка контейнера для кофейной гущи была выполнена при выключенной кофемашине.	Очищайте контейнер для кофейной гущи только при включенной кофемашине. Если очистить контейнер для кофейной гущи при выключенной кофемашине, то счетчик циклов приготовления кофе не сбрасывается.
	Контейнер для кофейной гущи установлен на место слишком быстро.	Устанавливать контейнер на место следует только после того, как на экране появится соответствующее сообщение.
Я не могу извлечь варочную группу.	Варочная группа расположена неправильно.	Выполните сброс настроек кофемашины следующим образом: установите поддон для капель и контейнер для кофейной гущи обратно в кофемашину. Закройте сервисную дверцу, а затем снова выключите и включите машину. Попробуйте снова извлечь варочную группу.
	Вы не сняли контейнер для кофейной гущи.	Перед снятием варочной группы снимите контейнер для кофейной гущи.

Проблема	Причина	Способы решения
Я не могу вставить варочную группу.	Варочная группа расположена неправильно.	Выполните сброс настроек кофемашины следующим образом: установите поддон для капель и контейнер для кофейной гущи обратно в кофемашину. Не устанавливайте варочную группу обратно в кофемашину. Закройте сервисную дверцу, а затем включите и выключите машину. Затем установите варочную группу в правильное положение и вставьте ее обратно в кофемашину.
	Процедура очистки кофемашины от накипи еще не завершена.	Нельзя извлекать варочную группу во время процедуры очистки от накипи. Сначала следует завершить процедуру очистки от накипи и только затем снимать варочную группу.
Кофе получается слишком жидким.	Кофемолка настроена на слишком грубый помол.	Отрегулируйте кофемолку, установив более тонкий помол (более низкое значение).
	Выходное отверстие для кофе засорено.	Очистите выходное отверстие для кофе с помощью ручки ложки. Затем выключите кофемашину и включите ее снова.
	Кофемашина выполняет процедуру автоматической регулировки.	Приготовьте несколько чашек кофе.
	Варочная группа загрязнена или нуждается в смазке.	Очистите и смажьте варочную группу.
Кофе недостаточно горячий.	Вы используете холодные чашки.	Подогрейте чашки, ополоснув их горячей водой.
	Установлено слишком низкое значение температуры. Проверьте настройки в меню.	Выберите в меню высокую температуру.
	Вы добавляете в напиток молоко.	При добавлении теплого или холодного молока температура кофе в любом случае снижается.
Кофе не вытекает или вытекает слишком медленно.	Перед установкой фильтр AquaClean не был подготовлен надлежащим образом, или он засорен.	Снимите фильтр AquaClean, а затем попытайтесь снова приготовить кофе. Если у вас получилось это сделать, перед установкой фильтра AquaClean обратно убедитесь, что он подготовлен надлежащим образом. Установите подготовленный фильтр на место. Если это не помогло решить проблему, фильтр засорен, и его необходимо заменить.

Проблема	Причина	Способы решения
	Кофемолка настроена на слишком тонкий помол.	Отрегулируйте кофемолку, установив более грубый помол (более высокое значение).
	Варочная группа загрязнена.	Очистите варочную группу.
	Носик выхода кофе засорен.	Очистите носик выхода кофе и его отверстия, используя иглу.
	В контурах машины образовалась накипь.	Проведите очистку кофемашины от накипи.
Не удастся получить молочную пену.	Внутренний капучинатор загрязнен или вставлен неправильно.	Очистите внутренний капучинатор и убедитесь в том, что он вставлен правильно.
	Используемое молоко не пригодно для взбивания.	Объем и качество пены зависят от типа молока. Следующие типы молока обеспечивают хороший выход пены: коровье молоко средней жирности, цельное коровье молоко, соевое молоко и молоко, не содержащее лактозы.
Молоко разбрызгивается.	Молоко недостаточно охлаждено.	Убедитесь, что используемое молоко взято непосредственно из холодильника.
Возможно, кофемашина протекает.	Для промывки внутренних контуров и варочной группы кофемашина использует воду. Часть этой воды выходит из внутренних систем и попадает в поддон для капель.	Когда на крышке (Рис. 25) поддона для капель всплывает индикатор заполнения поддона, поддон необходимо очистить. Поставьте чашку под носик выхода кофе для сбора воды после промывки.
	Поддон для капель переполнен, так что создается впечатление, что кофемашина протекает.	Когда на крышке (Рис. 25) поддона для капель всплывает индикатор заполнения поддона, поддон необходимо очистить. Поставьте чашку под носик выхода кофе для сбора воды после промывки.
	Кофемашина не установлена на ровной горизонтальной поверхности.	Для правильной работы индикатора заполнения поддона для капель поместите кофемашину на горизонтальную поверхность.
Мне не удается активировать фильтр AquaClean, при этом кофемашина запрашивает процедуру удаления накипи.	Вы не заменили фильтр вовремя после появления мигающего значка AquaClean, информирующего о необходимости замены фильтра, и ресурс фильтра снизился до 0 %.	Сначала очистите машину от накипи, а затем установите фильтр AquaClean.

Проблема	Причина	Способы решения
	Фильтр AquaClean был установлен не при первом подключении, а после приготовления примерно 25 чашек кофе (объемом 100 мл каждая). Перед установкой фильтра AquaClean машина должна быть полностью очищена от накипи.	Сначала очистите машину от накипи, а затем устанавливайте новый фильтр AquaClean. После очистки от накипи счетчик фильтров будет сброшен в значение 0/8. Всегда подтверждайте активацию фильтра в меню кофемашины. Эту процедуру также следует выполнять после замены фильтра.
Новый фильтр для очистки воды не подходит.	Вы пытаетесь установить фильтр, отличный от фильтра AquaClean.	Для машины подходит только фильтр AquaClean.
Кофемашина издает звуки.	В процессе работы кофемашина издает звуки — это нормально.	Если кофемашина начинает издавать необычные звуки, очистите варочную группу и смажьте ее.

Технические характеристики

Производитель оставляет за собой право изменять технические характеристики изделия для его улучшения. Указанные установленные значения являются приблизительными.

Описание	Значение
Размер (Ш × В × Г)	283 × 393 × 489 мм
Вес	10,8–12,2 кг
Длина сетевого шнура	1200 мм
Резервуар для воды	1,7 литров, съемный
Вместимость контейнера для кофейных зерен	450 г
Вместимость контейнера для кофейной гущи	15 порций
Объем сосуда для молока	600 мл
Регулировка высоты носика	75–148 мм
Номинальное напряжение — Энергопотребление — Питание	См. информационную табличку на внутренней поверхности сервисной дверцы

Автоматическая кофемашина для эспрессо

Изготовитель: "Филипс Консьюмер Лайфстайл Б.В.", Туссендиенен 4, 9206 АД, Драхтен, Нидерланды

Импортер на территорию России и Таможенного Союза: ООО "ФИЛИПС", Российская Федерация,

123022 г. Москва, ул. Сергея Макеева, д.13, тел. +7 495 961-1111

SM7686, SM7685, SM7684, SM7683: 230 В; 50 Гц; 1850 Вт

Класс I

Для бытовых нужд

Сделано в Италии

Условия хранения, эксплуатации

Температура	0°C - +50°C
Относительная влажность	20% - 95%
Атмосферное давление	85 - 109 kPa



Упаковочные материалы, изготовленные не из пластмассы, содержат бумагу и картон.



Упаковочные материалы из пластмассы содержат полиэтилен низкой плотности (LDPE), если не указано иное.

4219.460.4142.1 (7/2017) rev.02



421946041421

EAC



>75% recycled paper
>75% papier recyclé

www.saeco.com/care