

Полностью автоматическая  
кофемашина

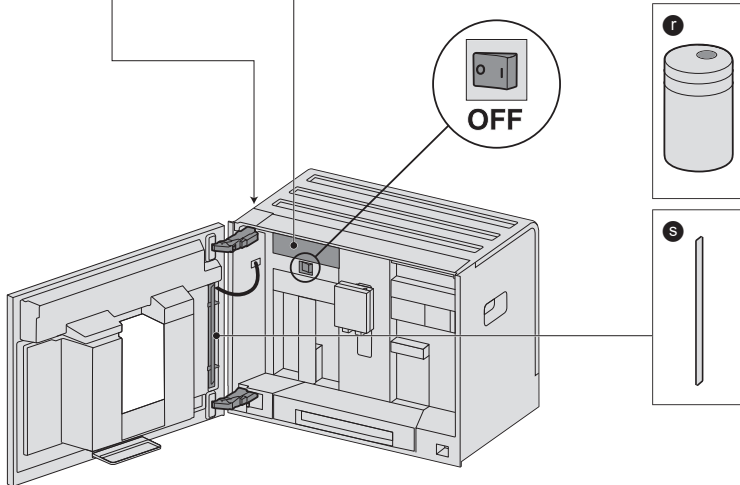
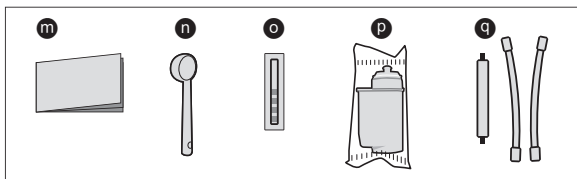
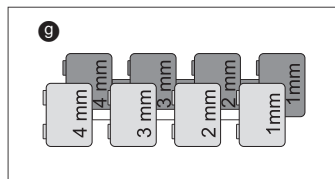
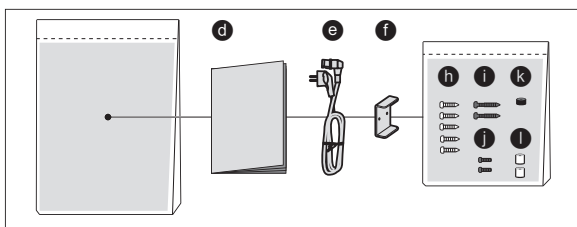
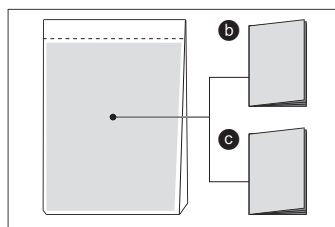
[ ru ] Инструкция по эксплуатации

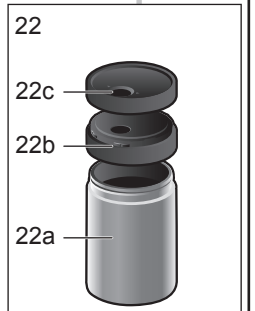
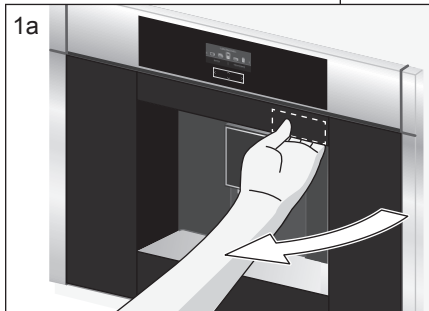
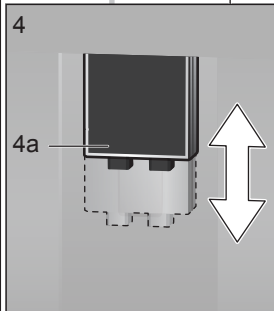
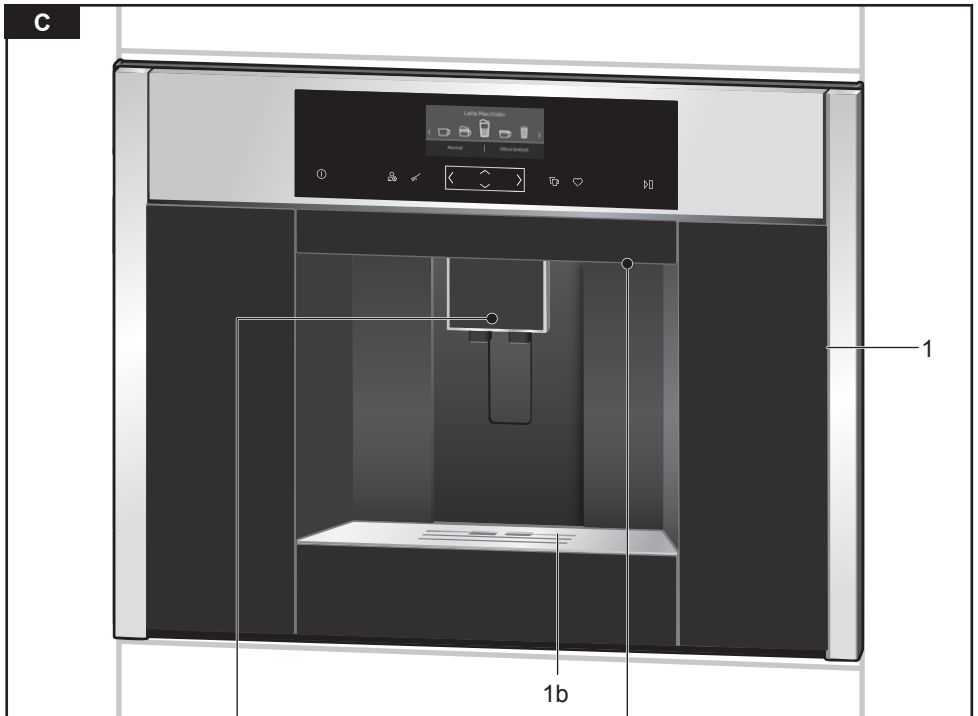
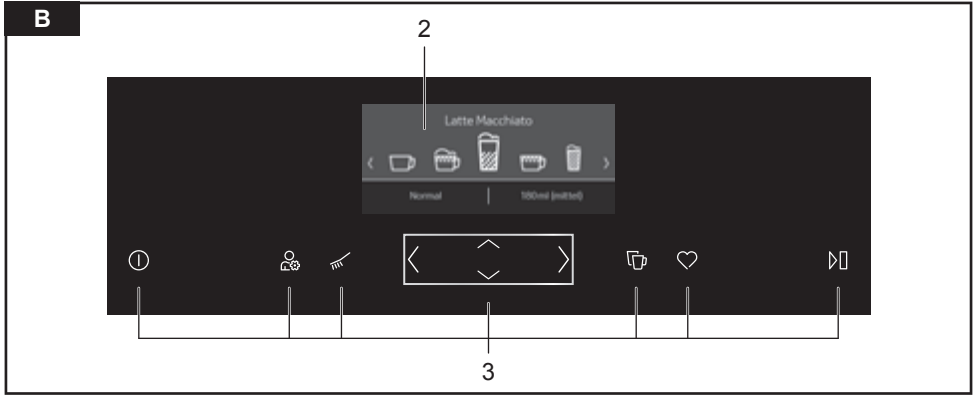
C1.KS61N0

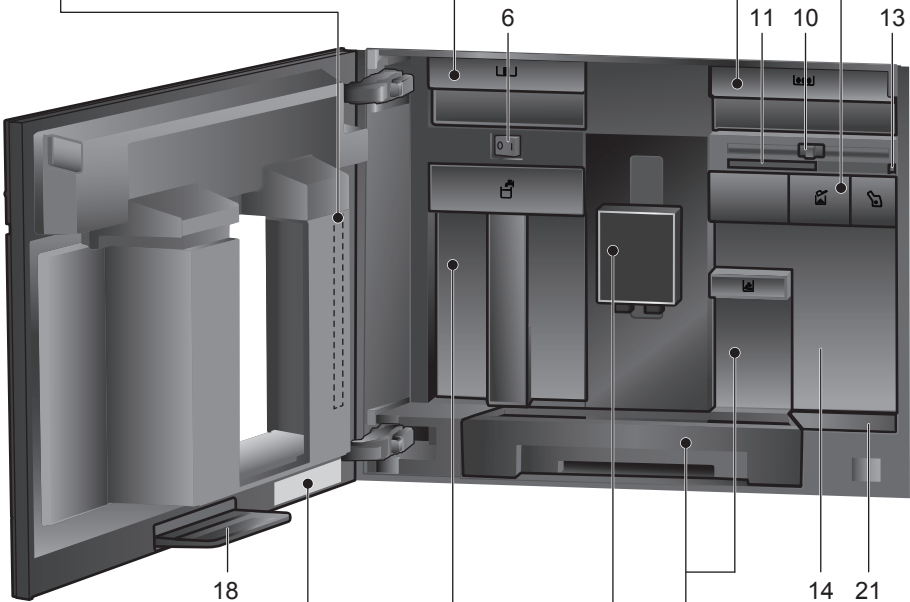
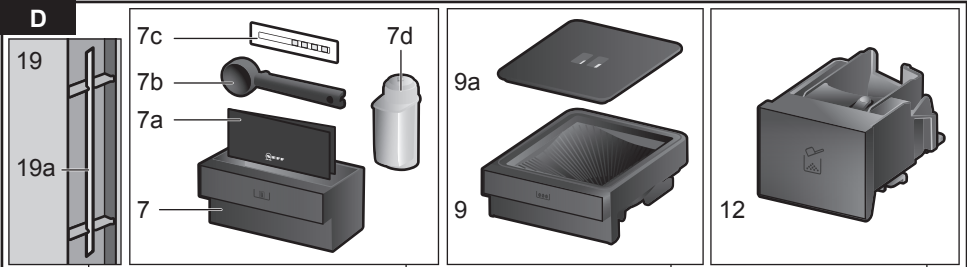


**A**

**Объем поставки (см. стр. 6)**

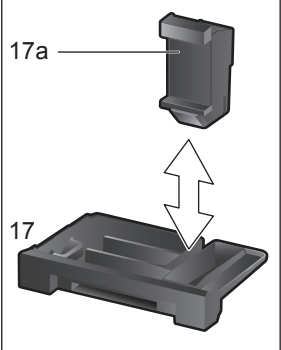
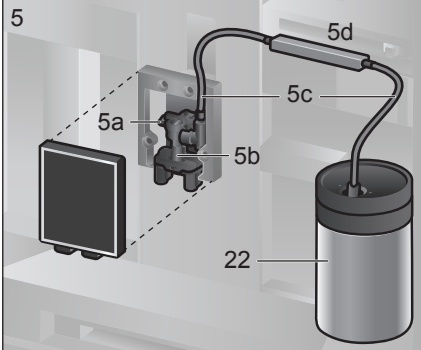
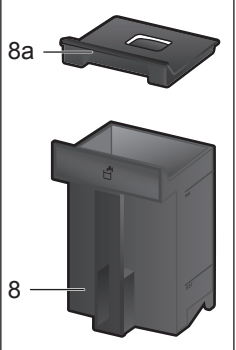




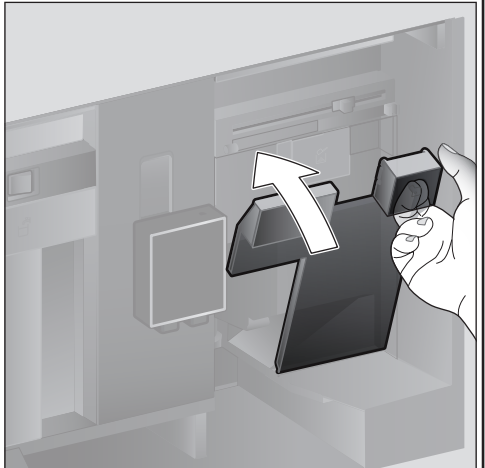
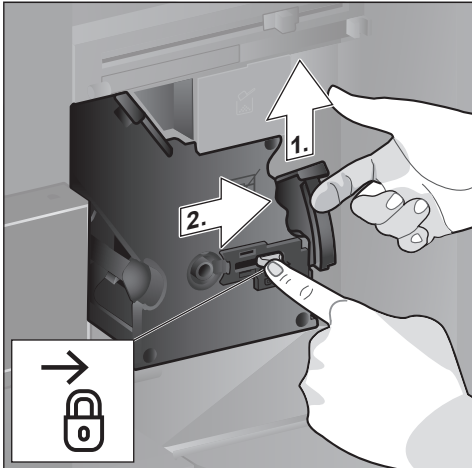
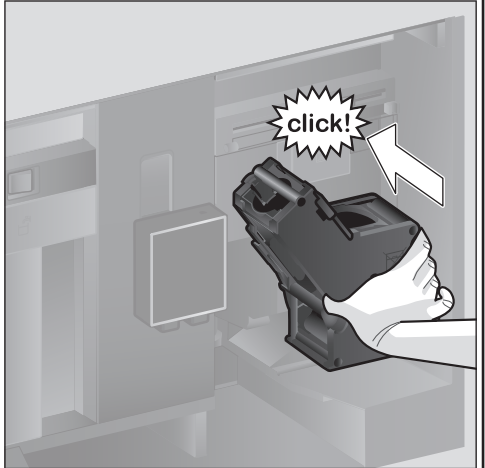
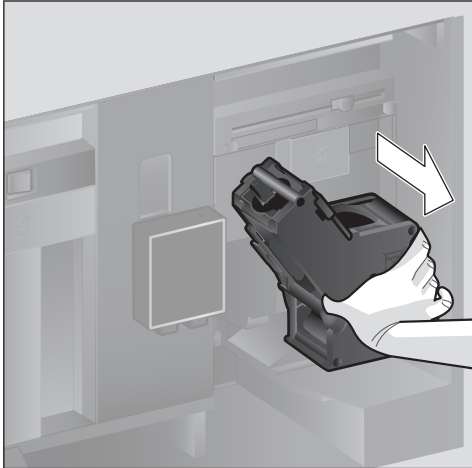
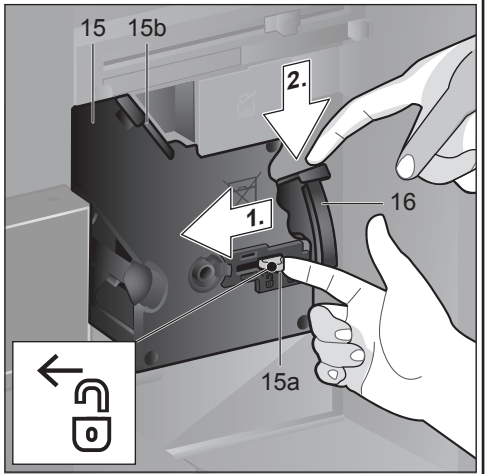
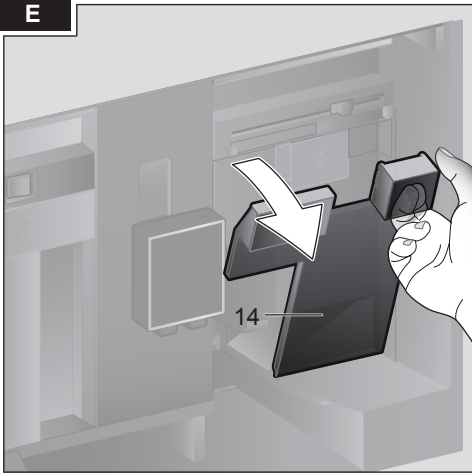


20

E-Nr. ....
FD.....



E



## Содержание

Указания по безопасности.....	8
Обзор.....	10
Элементы управления.....	11
Подготовка к работе.....	12
Дисплей.....	13
Приготовление напитков.....	14
Приготовление из кофейных зерен.....	17
Приготовление напитков с молоком.....	17
Приготовление напитков из молотого кофе.....	18
Приготовление горячей воды.....	19
Индивидуальные напитки.....	20
Две чашки сразу.....	21
Настройка степени помола.....	21
Блокировка для безопасности детей.....	22
Меню.....	22
Уход и ежедневная очистка.....	25
Сервисные программы.....	29
Советы по экономии электроэнергии.....	32
Защита от замерзания.....	32
Хранение принадлежностей.....	32
Принадлежности.....	32
Утилизация.....	33
Условия гарантийного обслуживания.....	33
Самостоятельное устранение небольших проблем.....	34
Технические данные.....	38

## Объем поставки

(См. рис. А)

- a Автоматическая кофемашина
- b Инструкция по эксплуатации
- c Инструкция по использованию  
фильтра
- d Инструкция по монтажу
- e Соединительный провод
- f Монтажный уголок
- g Распорный элемент
- h 5 крепежных винтов  
(серебристого цвета)
- i 2 крепежных винта  
(длинные/черного цвета)
- j 2 крепежных винта  
(короткие/черного цвета)
- k 1 втулка (черного цвета)
- l 2 втулки (белого цвета)
- m Краткая инструкция
- n Мерная ложка для молотого кофе
- o Индикаторная полоска для  
определения жесткости воды
- p Фильтр для воды
- q Трубка для молока (комплект)
- r Емкость для молока
- s Всасывающая трубка

## Искренне поздравляем Вас...

... с приобретением этой автоматической кофемашины! Вы приобрели высококачественный и современный кухонный прибор. Он оборудован современной техникой, выполняет разнообразные функции и удобен в пользовании. В кофемашине можно легко и быстро приготовить различные вкусные горячие напитки – от традиционного кофе или полезного кофе с молоком до латте маккиато, кремообразного капучино и крепкого эспрессо. Кроме того, имеются многочисленные возможности использования данного прибора в соответствии с Вашим индивидуальным вкусом.

Для обеспечения надежной и безопасной работы автоматической кофемашины с использованием всех ее возможностей и функций ознакомьтесь с ее составными частями, функциями, индикацией и элементами управления. В этом Вам поможет настоящая инструкция по эксплуатации. Перед тем, как пользоваться прибором, найдите время и прочтите данную инструкцию.

### **О пользовании данной инструкцией по эксплуатации**

На первых страницах этой инструкции приведены рисунки частей кофемашины с указанием номеров, на которые дается ссылка в тексте инструкции.

Пример: заварочный блок (15)

Дисплейные индикации и символы также представлены в данной инструкции особым образом. Благодаря этому сразу ясно, что речь идет о текстах или символах, отображаемых на дисплее прибора или нанесенных на прибор.

Индикация на дисплее: «Эспрессо»

Кнопки и элементы управления: [ > ]

К прибору прилагается краткая инструкция, в которой можно быстро справиться о наиболее важных функциях. Ее можно поместить на хранение в ящик для принадлежностей прибора.

## Указания по безопасности

**Внимательно прочтите инструкцию по эксплуатации, соблюдайте ее указания и тщательно храните ее!**  
**Передавая прибор другому человеку, дайте ему эту инструкцию. Данный прибор предназначен для домашнего использования, или для использования в некоммерческой, бытовой среде. Данный прибор предназначен для домашнего использования и обработки обычных в быту объемов, он не пригоден для использования в коммерческой сфере.**

### **⚠ Опасность поражения током!**

Прибор можно подключать только к электросети переменного тока через установленную согласно предписаниям розетку с заземлением. Убедитесь, что система заземления в домашней электропроводке установлена согласно предписаниям.

При подключении прибора и его эксплуатации соблюдайте данные, приведенные на заводской табличке. Ремонт прибора разрешается производить из соображений безопасности только нашей сервисной службе. Если сетевой кабель прибора повреждён, он должен быть заменён только на сетевой кабель, приобретенный в нашей сервисной службе.

Этот прибор могут использовать дети старше 8 лет и лица с ограниченными физическими, сенсорными или умственными способностями или не имеющими достаточного опыта или знаний, если они находятся под присмотром или прошли соответствующий инструктаж относительно безопасного пользования прибором и уяснили для себя, какую опасность несет в себе прибор. Детей младше 8 лет нельзя подпускать к прибору и шнуру питания, им не разрешается пользоваться прибором. Детям нельзя играть с прибором. Производить очистку и техобслуживание детям не разрешается, за исключением тех случаев, если они старше 8 лет и выполняют эти действия под наблюдением взрослых.



Запрещается погружать в воду прибор или сетевой кабель. Пользоваться прибором допускается только при отсутствии повреждений кабеля и прибора. В случае неисправности сразу же вынуть штекер из розетки или выключить сетевое напряжение.

Прибор содержит постоянный магнит, который может воздействовать на электронные имплантаты: напр., кардиостимуляторы и инсулиновые помпы. При наличии в организме электронного имплантата нельзя приближаться к лицевой панели прибора ближе, чем на 10 см.

### **⚠ Опасность удушения!**

Не разрешайте детям играть с упаковочным материалом. Храните мелкие детали в надежном месте, так как ребенок может их проглотить.

### **⚠ Опасность травмирования!**

Не прикасайтесь к внутренним частям кофемолки. Закрывая дверцу, не прищемите пальцы. Неправильное применение прибора может привести к травмам.

### **⚠ Опасность ожогов!**

Устройство разлива напитков сильно нагревается. После использования сначала подождите, пока насадка остынет, прежде чем прикасаться к ней. После использования поверхности нагревательного элемента или нагревательной пластины могут оставаться горячими еще определенное время.

# Обзор

(См. рис. В - Е)

- 1 Дверца прибора
  - a) Утопленная ручка (для открытия дверцы)
  - b) Поддонник
- 2 Дисплей
- 3 Панель управления
- 4 Устройство разлива напитков (кофе, молоко, горячая вода), регулируемое по высоте
  - a) Крышка
- 5 Система подачи молока
  - a) Защелка
  - b) Устройство разлива напитков (верхняя и нижняя часть)
  - c) Трубка для молока (2 шт.)
  - d) Соединительная деталь, металлическая (для магнитного держателя)
- 6 Сетевой выключатель [ O/I ] (электропитание)
- 7 Ящик для принадлежностей (для краткой инструкции и принадлежностей)
  - a) Краткая инструкция
  - b) Мерная ложка для молотого кофе
  - c) Индикаторная полоска для определения жесткости воды
  - d) Фильтр для воды
- 8 Контейнер для воды, съёмный
  - a) Крышка контейнера для воды
- 9 Емкость для кофейных зерен, съёмная
  - a) Крышка емкости для кофейных зерен
- 10 Регулятор степени помола
- 11 Магнитный держатель (для соединительной детали)
- 12 Выдвижной отсек для молотого кофе, съёмный (молотый кофе / таблетка для очистки)
- 13 Держатель (трубки для молока)
- 14 Защитная крышка (для заварочного блока)
- 15 Заварочный блок
  - a) Фиксатор
  - b) Крышка
- 16 Рычаг для выбрасывания
- 17 Поддон
  - a) Емкость для кофейной гущи
- 18 Подставка
- 19 Держатель (для всасывающей трубки)
  - a) Всасывающая трубка
- 20 Типовая табличка (модель, FD-номер)
- 21 Полка с датчиком (установка емкости для молока)
- 22 Емкость для молока
  - a) Емкость из нержавеющей стали
  - b) Нижняя часть крышки
  - c) Верхняя часть крышки

## Элементы управления

Чтобы максимально упростить пользование кофемашиной и одновременно обеспечить возможность применения разнообразных функций, прибор оснащен удобной системой управления в режиме меню. Она позволяет нажатием нескольких кнопок выбрать одну из множества имеющихся функций.

### Сетевой выключатель [ O/I ]

Сетевым выключателем [ O/I ] (открыт для этого дверцу), можно включить или полностью выключить прибор (электропитание прибора прекращается).




**Важно:** Запрещается нажимать сетевой выключатель во время работы кофемашины. Выключать прибор следует только в экономичном режиме, чтобы выполнялась его автоматическая промывка.

### Панель управления (сенсорная панель)

Навигация на панели управления производится касанием символов.

При этом раздается звуковой сигнал. Звуковой сигнал можно включать и выключать (см. раздел «Меню – Сигнал нажатия кнопок»).




При касании символа [  ] прибор включается или переключается в экономичный режим. При этом происходит автоматическая промывка прибора.

Промывка прибора не производится, если:


- в момент включения он еще горячий,
- перед выключением кофе не готовился.

Прибор готов к работе, когда на дисплее появляются символы для выбора напитков.




Меню открывается касанием символа [  ]. В меню можно выполнить настройки и вызвать информацию (см. раздел «Меню»).




Касанием символа [  ] открывается список сервисных программ. Выполните нужную программу, как описано в разделе «Сервисные программы».


### Двойной [ ]


Касанием [  ] после выбора напитка приготавливаются две чашки одновременно (см. раздел «Две чашки сразу»).

### Мой кофе [ ]

Касанием символа [  ] открывается список индивидуальных напитков. Здесь можно сохранить и вызвать индивидуальные настройки для кофейных напитков (см. раздел «Индивидуальные напитки»).



Касанием символа [  ] запускается приготовление напитков или сервисная программа.

При повторном касании символа [  ] во время приготовления напитка процесс сразу же прерывается.

### Навигационная панель

Нажатием стрелок на навигационной панели выполняется навигация в окне дисплея или изменение параметров.

### Дисплей

На дисплее отображаются напитки, настройки и информационные данные (см. раздел «Дисплей»).

## Подготовка к работе

### Общие сведения

В соответствующие емкости следует заливать только чистую, **холодную**, негазированную воду и засыпать только **обжаренные** кофейные зерна. Не следует использовать кофейные зерна, покрытые глазурью, карамелью или обработанные другими сахаросодержащими добавками – они засоряют заварочный блок.



Перед включением и использованием прибор должен быть надлежащим образом собран и подключен согласно приложенной инструкции по монтажу.

### Начало работы с прибором

- Снимите все защитные пленки.



**Важно:** Используйте прибор только в помещениях, защищенных от мороза. Если прибор перевозился или хранился при температурах ниже 0 °C, то перед использованием им нужно выждать не менее 3 часов.

- Откройте дверцу прибора, взявшись за утопленную ручку.
- Выньте контейнер для воды, промойте его и заполните его свежей холодной водой до отметки «max».
- Вставьте обратно контейнер для воды до упора.
- Выньте емкость для кофейных зерен, наполните кофейными зернами и вставьте обратно.
- Установите сетевой выключатель в положение [ I ] и закройте дверцу прибора.

Прибор промывается и нагревается.

Включается дисплей.

На дисплее появляется запрос «Установить нужный язык».

- Нажмите кнопку [ √ ]. Поле «Deutsch» выделено светлым фоном. Язык дисплея можно изменить.
- Кнопкой [ > ] выберите нужный язык.
- Нажмите кнопку [ ^ ]. Поле «Язык» выделено светлым фоном.
- Кнопкой [ > ] выберите «Жесткость воды».



Правильная настройка жесткости воды важна для своевременного напоминания об удалении накипи в приборе. Предварительно установлена степень жесткости воды 4. Если в доме имеется установка для умягчения воды, установите степень жесткости 3. Жесткость воды можно также запросить в местной водоснабжающей организации.

- Определите жесткость воды с помощью имеющейся в комплекте индикаторной полоски. Опустите индикаторную полоску на короткое время в воду, и через 1 минуту будет виден результат.

Степень	Жесткость воды	
	Нем. (°dH)	Франц. (°fH)
1	1-7	1-13
2	8-14	14-25
3	15-21	26-38
4	22-30	39-54

- Нажмите кнопку [ √ ]. Поле «4 (очень жесткая)» выделено светлым фоном. Жесткость воды можно изменить.
- Кнопкой [ < ] установите полученную жесткость воды.
- Нажмите кнопку [ √ ]. На дисплее появится «Завершить настройки».
- Нажмите кнопку [ √ ]. Настройки сохраняются в памяти.


Прибор готов к работе, если на дисплее отображаются символы напитков.

При каждом разливе напитка включается встроенный вентилятор и спустя несколько минут снова выключается.

При первом использовании прибора, после выполнения сервисной программы или после длительного перерыва в работе аромат напитка в первой чашке не раскрывается в полной мере, и этот напиток пить не рекомендуется.


После начала работы автоматической кофемашины мелкопористая, кремообразная консистенция пены постоянно достигается только после приготовления нескольких чашек.

### Выключение прибора

- Нажмите кнопку [  ].

Прибор промывается и переключается в экономичный режим.

**Исключение:** При приготовлении только горячей воды прибор выключается без промывки.

- Чтобы полностью выключить прибор, откройте дверцу прибора и установите сетевой выключатель в положение [  ].

**i** **Важно:** Запрещается нажимать сетевой выключатель во время работы кофемашины. Выключать прибор следует только в экономичном режиме, чтобы выполнялась его автоматическая промывка.

**i** На заводе-изготовителе запрограммированы стандартные настройки, обеспечивающие оптимальный режим работы автоматической кофемашины. По истечении заданного времени прибор автоматически выключается и промывается (для настройки времени см. «Выключить через» в разделе «Меню»).

**i** Прибор оборудован датчиком. Если имеется емкость для молока, при переключении в экономичный режим на дисплее появляется соответствующая индикация. Если в емкости находится молоко, храните емкость в холодильнике.

## Дисплей

### Индикация

На дисплее отображаются напитки, настройки и их возможности, а также сообщения о режиме работы прибора.

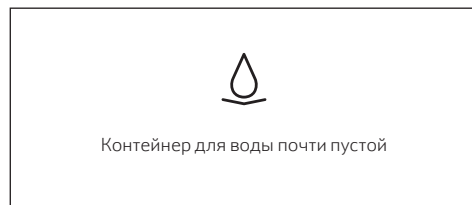
### Примеры:

#### Выбор напитка









### Информация

Информация исчезает после нажатия кнопки или спустя короткое время.




Информация, однако, остается на дисплее в виде небольшого символа.

-  Отсек для кофейных зерен почти пустой
-  Контейнер для воды почти пустой
-  Заменить фильтр для воды
-  Нужно выполнить программу очистки
-  Нужно выполнить программу удал. накипи
-  Нужно выполнить программу Cal'nClean

### Указания к действию



-  После выполнения нужного действия, например, наполнения контейнера для воды соответствующее сообщение и символ исчезают с дисплея.

## Приготовление напитков

В этой автоматической кофемашине можно использовать кофейные зерна или молотый кофе (не растворимый). При использовании кофейных зерен выполняется их свежий помол для каждой варки. Для оптимального сохранения качества зерен их нужно хранить в прохладном месте и в плотно закрытой упаковке.

-  **Важно:** Ежедневно наливайте в контейнер для воды свежую холодную и негазированную воду. В контейнере для воды постоянно должно иметься достаточное количество воды для работы прибора.
-  **Совет:** Чашку/чашки, особенно маленькие толстостенные чашки для эспрессо следует предварительно подогреть, например, горячей водой.
-  Некоторые настройки предполагают приготовление кофе в два этапа (см. разделы «Аroma Double Shot» и «Две чашки сразу»). Подождите, пока процесс полностью не закончится.

### Выбор напитков

Нажатием кнопки [ < ] или [ > ] можно выбрать различные напитки. Символ выбранного напитка отображается в центре. Название напитка и выполненные в данный момент настройки, например, крепости и количества кофе отображаются в нижней строке.



## Могут быть выбраны следующие напитки:

Ристретто  
Эспрессо  
Эспрессо Макиато  
Кофе  
Капучино  
Латте Макиато  
Кофе с молоком  
Молочная пена  
Теплое молоко  
Горячая вода

Выбранный напиток может быть приготовлен сразу с выполненными ранее настройками или после изменения настроек по индивидуальному вкусу.

## Индивидуальные настройки для напитков

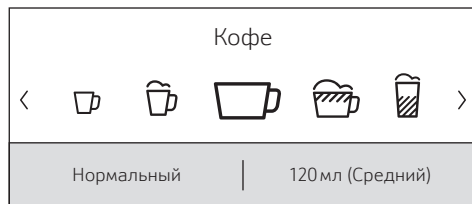
При нажатии кнопки [✓] в зависимости от напитка появляются различные поля для настройки.

Поле, в котором можно изменить значения, выделено светлым фоном.

### Пример:

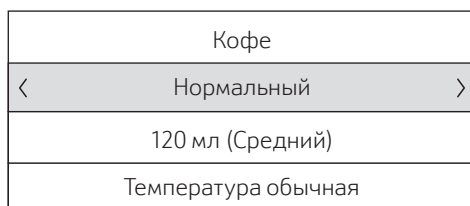
Настройки для приготовления чашки «Кофе» можно изменить следующим образом:

- Кнопкой [ < ] или [ > ] выберите «Кофе».

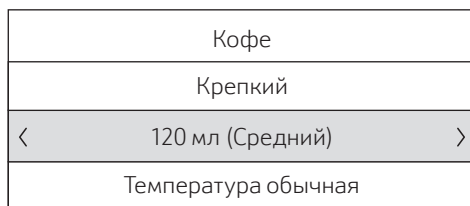


- Нажмите кнопку [✓].

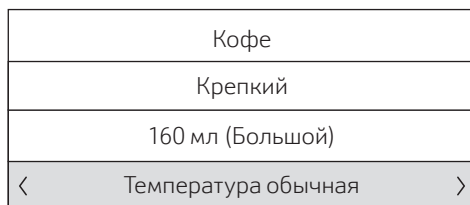
Появляются поля с предварительно настроенными значениями. Активное поле, например, «Некрепкий» для крепости кофе выделено светлым фоном.



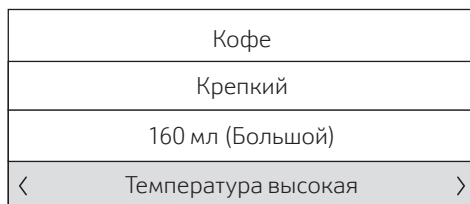
- Кнопкой [ < ] или [ > ] установите нужную крепость кофе, например, «Крепкий».
- Нажмите кнопку [✓].



- Кнопкой [ < ] или [ > ] установите нужное количество кофе, например, «160 мл (Большой)».
- Нажмите кнопку [✓].



- Кнопкой [ < ] или [ > ] установите нужную температуру, например, «Температура высокая».



- Нажатием кнопки [ ^ ] вернитесь к меню напитков или кнопкой [ > ] начните приготовление напитка. Настройки сохраняются в памяти.

**i** Возможности настройки зависят от вида напитка. Так, например, для кофейных напитков можно установить крепость кофе, температуру и количество, а для молока - только наливаемое количество.

### Возможны следующие настройки:

#### Крепость кофе

Очень некрепкий  
Некрепкий  
Нормальный  
Крепкий  
Очень крепкий  
DoubleShot  
DoubleShot +  
DoubleShot ++

**i** **Aroma Double Shot**  
Чем дольше заваривается кофе, тем больше горьких веществ и нежелательных ароматов попадает в напиток. Это отрицательно сказывается на вкусе и делает кофе менее приятным для употребления. Поэтому для приготовления очень крепкого кофе прибор оснащен специальной функцией Aroma Double Shot. После приготовления половины приготавливаемого количества кофейные зерна перемалываются и завариваются еще раз, в результате чего получается вкусный кофе с приятным ароматом.

**i** Для ристретто, эспрессо макиато и при приготовлении напитков из молотого кофе функция Aroma Double Shot не работает.

#### Количество напитка

Количество напитка зависит от вида напитка и может быть установлен с точностью до мл.

**i** Наливаемое количество может меняться в зависимости от качества молока.

**i** Если в течение примерно 30 секунд на приборе не производится, он автоматически выходит из режима настроек. Выполненные настройки сохраняются автоматически.

#### Температура напитка

Настройки для кофейных напитков:  
Температура обычная  
Температура высокая  
Температура оч. высокая

#### Настройки для горячей воды:

70°C (Белый чай)  
80°C (Зеленый чай)  
90°C (Черный чай)  
Max (Фрукт. чай)



## Приготовление из кофейных зерен

Прибор должен быть готов к работе.

- Поставьте чашку под устройство разлива напитков.
- Кнопкой [ < ] или [ > ] выберите «Ристретто», «Эспрессо» или «Кофе».

На дисплее отображается выбранный напиток, а также установленные настройки крепости и количества кофе для данного напитка.



**i** Настройки можно изменить, как описано в разделе «Индивидуальные настройки для напитков».

- Коснитесь символа [ > ] , чтобы начать приготовление напитка.

Кофе заваривается и затем наливается в чашку.

Повторным касанием символа [ > ] можно преждевременно остановить разлив напитка.

## Приготовление напитков с молоком

Данная автоматическая кофемашина имеет встроенное устройство разлива напитков. С ее помощью можно готовить кофейные напитки с молоком, а также молочную пену и теплое молоко.



### Опасность ожога!

Устройство разлива напитков сильно нагревается. После использования сначала дождитесь его охлаждения, прежде чем прикасаться к нему.

### Емкость для молока

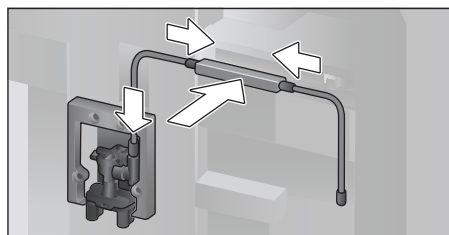
Емкость для молока специально предназначена для использования с этой автоматической кофемашинной. Оно предназначено исключительно для бытового использования и для хранения молока в холодильнике. Изолирующая емкость позволяет сохранять молоко охлажденным в течение многих часов.



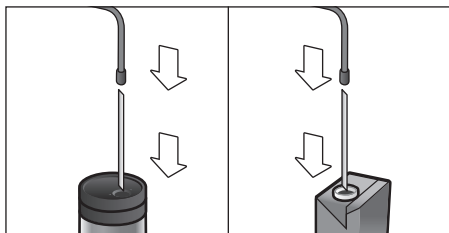
**Важно:** Перед тем, как открыть дверцу, уберите чашки и стаканы, так как они могут упасть.

Подсоединение емкости для молока или пакета с молоком:

- Откройте дверцу прибора.
- Снимите крышку устройства разлива напитков, подав ее вперед.
- Подсоедините и закрепите трубки для молока и соединительную деталь, как показано на рисунке.



- Прочно установите крышку спереди на устройстве разлива напитков.
- Вставьте всасывающую трубку в емкость для молока или в пакет с молоком.



- Закройте дверцу прибора.

**i** Засохшие остатки молока удалять сложно, поэтому после каждого использования систему нужно **обязательно** очищать (см. раздел «Очистка системы подачи молока»).

### Кофейные напитки с молоком

- Поставьте чашку или стакан под устройство разлива напитков.
- Кнопкой [ < ] или [ > ] выберите «Эспрессо Макиато», «Капучино», «Латте Макиато» или «Кофе с молоком». На дисплее отображается выбранный напиток, а также установленные настройки крепости и количества кофе для данного напитка.

**i** Настройки можно изменить, как описано в разделе «Индивидуальные настройки для напитков».

- Коснитесь символа [ ▷ ] , чтобы начать приготовление напитка. Сначала в чашку или стакан подается молоко. Затем заваривается кофе и разливается в чашку или стакан.

Повторным касанием [ ▷ ] можно преждевременно прервать выполняемый шаг процесса.

### Молочная пена или теплое молоко

- Поставьте чашку или стакан под устройство разлива напитков.
- Кнопкой [ < ] или [ > ] выберите «Молочная пена» или «Теплое молоко».

**i** Настройки можно изменить, как описано в разделе «Индивидуальные настройки для напитков».

- Коснитесь символа [ ▷ ] , чтобы начать приготовление напитка.

Молочная пена или теплое молоко разливается из устройства разлива напитков.

Повторным касанием [ ▷ ] можно преждевременно прервать выполняемый шаг процесса.

## Приготовление напитков из молотого кофе

**i** При приготовлении напитков из молотого кофе настройка крепости кофе и приготовление двух чашек одновременно не действуют.

**i** **Важно:** Перед тем, как открыть дверцу, уберите чашки и стаканы, так как они могут упасть.

Прибор должен быть готов к работе.

- Откройте дверцу прибора.
- Извлеките выдвижной отсек для молотого кофе. Выдвижной отсек для молотого кофе должен быть сухим.
- Засыпьте, не уплотняя, молотый кофе (не более 2 мерных ложек кофе без горки).

**i** **Внимание!** Не засыпайте немолотые зерна или растворимый кофе.

- Вставьте выдвижной отсек для молотого кофе.
- Закройте дверцу прибора. На дисплее вместо крепости кофе появляется «Молотый кофе».

**i** Если в течение 90 секунд кофе не разливается, камера заваривания автоматически опорожняется во избежание переполнения. Прибор промывается.

- Поставьте чашку под устройство разлива напитков.
- Кнопкой [ < ] или [ > ] выберите кофейный напиток или кофейный напиток с молоком.

На дисплее отображается выбранный напиток, а также установленные настройки для данного напитка.

**i** Настройки можно изменить, как описано в разделе «Индивидуальные настройки для напитков».

**i** Для кофейных напитков с молоком соблюдайте указания в разделе «Приготовление напитков с молоком».

- Коснитесь символа [ ▷ ] , чтобы начать приготовление напитка.

Кофе заваривается и затем наливается в чашку. При выборе кофейных напитков с молоком вначале разливается молоко, а затем заваривается кофе.

**i** Для приготовления еще одного напитка из молотого кофе повторите процесс.

## Приготовление горячей воды



### Опасность ожога!

Устройство разлива напитков сильно нагревается. После использования сначала дождитесь ее охлаждения, прежде чем прикасаться к ней.

Прибор должен быть готов к работе.

- Отсоедините трубку для молока от емкости для молока.
- Удалите остатки молока и кофе на устройстве разлива напитков.
- Поставьте чашку или стакан под устройство разлива напитков.
- Кнопкой [ < ] или [ > ] выберите «Горячая вода».

**i** Настройки можно изменить, как описано в разделе «Индивидуальные настройки для напитков».

- Коснитесь символа [ ▷ ] , чтобы начать приготовление напитка.
- Появляется сообщение «Снять тр. для молока с емкости для молока?».
- Если это еще не было выполнено, отсоедините трубку для молока и нажмите кнопку [ ✓ ] .

Горячая вода подается из устройства разлива напитков.

Повторным касанием [ ▷ ] можно преждевременно остановить разлив напитка.

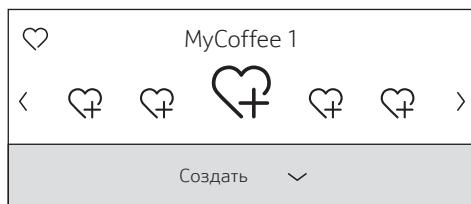
## Индивидуальные напитки

Касанием символа [♥] открывается перечень индивидуальных напитков. Могут быть использованы до 8 ячеек памяти. Здесь можно сохранить настройки для часто приготавливаемых любимых напитков.

**i** Касанием символа [♥] можно в любой момент выйти из меню без сохранения настроек.

### Составление или изменение напитка

- Коснитесь символа [♥]. Появляется перечень ячеек памяти.



- Кнопкой [ < ] или [ > ] выберите пустую ячейку памяти ♡ для составления или занятую ячейку памяти для изменения или удаления любимого напитка.
- Для пустой ячейки памяти выберите «Создать», а для занятой ячейки памяти - «Изменить».
- Нажмите кнопку [ ✓ ].

**i** При выборе «Удалить» настройки ячейки памяти удаляются, и она снова становится пустой.

Появляется меню для изменения настроек напитков. Отображается приготовленный последним напиток с последними выбранными настройками.

- Если должен быть сохранен напиток, который не был приготовлен последним, выберите кнопкой [ < ] или [ > ] другой напиток.

- Кнопкой [ ✓ ] или [ ^ ] выберите настройку, которую нужно изменить. Кнопкой [ < ] или [ > ] установите значения по собственному выбору. В зависимости от выбранного напитка появляются различные возможности настройки.

**i** Для молочных напитков можно установить соотношение кофе и молока.

- Настройки можно сохранить в памяти под индивидуально выбранным именем. Выбрать «Сохранить имя». Появится маска для ввода имени.



- Нажатием кнопки [ ^ ] можно выйти из маски без изменений. Появится меню напитков.
- Кнопкой [ < ] или [ > ] в самой верхней строке выберите букву или символ.
- Для подтверждения выбранной буквы нажмите [ ✓ ]. Для удаления выберите [ < ] и нажмите [ ✓ ].
- Выберите и подтвердите другие буквы или символы.
- Введенные значения принимаются нажатием [ ^ ]. Появится меню выбора.
- Коснитесь символа [♥], чтобы выйти из меню.

## Выбор и приготовление индивидуального напитка

- Коснитесь символа [ ♥ ]. Появляется перечень ячеек памяти.
- Кнопкой [ < ] или [ > ] выберите нужную ячейку памяти.
- Поставьте чашку или стакан под устройство разлива напитков.
- Коснитесь символа [ ▶ ], чтобы начать приготовление напитка.

## Две чашки сразу

Касанием символа [ ☞ ] приготавливаются одновременно две чашки выбранного напитка. Настройка отображается символом второй чашки и текстом, например, «2x Эспрессо».

- Кнопкой [ < ] или [ > ] выберите нужный напиток.
- Коснитесь символа [ ☞ ].
- Поставьте две чашки слева и справа под устройство разлива напитков.
- Коснитесь символа [ ▶ ], чтобы начать приготовление напитка.

Выбранный напиток приготавливается и разливается затем в обе чашки.

**i** Напиток приготавливается в два этапа (два процесса смалывания кофе).

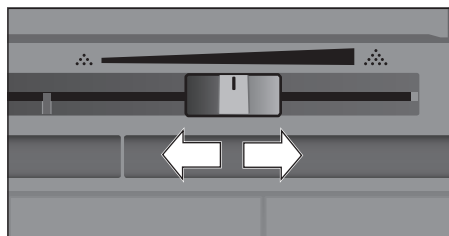
Подождите, пока процесс полностью не закончится.

**i** С настройками «Аroma Double Shot» или «Молотый кофе» приготовление двух чашек одновременно невозможно.

## Настройка степени помола

Эта автоматическая кофемашина имеет встроенную кофемолку. Это позволяет индивидуально изменять степень помола кофе.

- Откройте дверцу прибора.
- Установите регулятором степень помола в диапазоне между мелко- ( ☼ ) и крупномолотым кофе ( ☼ ).



- Снова закройте дверцу прибора.

**i** Для зерен темной обжарки установите более мелкую степень помола, а для зерен более светлой обжарки – более крупную.


**i** **Совет:** Изменяйте настройку степени помола малыми шагами.


**i** Изменение настройки будет заметно лишь начиная со второй чашки кофе.


**i** Сообщение на дисплее «Настроить на более грубый помол» означает, что кофейные зерна перемалываются слишком мелко. Установите более грубый помол.

## Блокировка для безопасности детей

Чтобы предотвратить ошпаривание и ожоги у детей, прибор можно заблокировать.


- Удерживайте символ [  ] нажатым минимум 4 секунды. На дисплее кратковременно появится «Блокировка от детей активирована».

Теперь прибором пользоваться нельзя, можно нажать только кнопку [  ].

- Чтобы снова выключить блокировку от детей, удерживайте символ [  ] нажатым минимум 4 секунды. На дисплее кратковременно появится «Блокировка от детей деактивирована».



## Меню

Меню служит для индивидуального изменения настроек, вызова информации или запуска процессов.

- Меню открывается касанием символа [  ].

На дисплее появятся различные возможности для настройки.



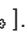

### Навигация в меню:

Кнопкой [ < ] или [ > ] выбираются различные пункты меню, например, «Язык». Нажатием кнопки [  ] отображается соответствующая настройка, например, «Русский», а нажатием кнопки [ < ] или [ > ] настройку можно изменить. Кнопкой [  ] осуществляется выход из соответствующей настройки.

Язык	
Установить нужный язык	
<	Русский >


### Например:

Настройка автоматического выключения прибора через 15 минут:

- Коснитесь символа [  ]. Открывается меню.
- Кнопкой [ < ] или [ > ] выберите «Выключить через».
- Нажмите кнопку [  ].
- Кнопкой [ < ] или [ > ] выберите «0ч 15мин».
- Коснитесь символа [  ]. Появится запрос «Сохранить изменения?».
- Нажмите кнопку [  ]. Настройка сохраняется в памяти.

На дисплее появится меню выбора напитка.



Касанием символа [  ] можно в любой момент выйти из меню. Если в течение примерно 30 секунд не будут введены значения, меню автоматически закрывается и настройки не сохраняются.

### Можно выполнить следующие настройки:

Язык

Настройка языка для отображения текстов на дисплее.

Жесткость воды

Настройка степени жесткости воды в данном месте.

Можно выбрать степень жесткости от «1 (мягкая)» до «4 (очень жесткая)».

Предварительно установлена степень жесткости воды «4 (очень жесткая)».

Жесткость воды можно также запросить, например, в местной водоснабжающей организации.



Правильная настройка жесткости воды важна для своевременного напоминания об удалении накипи в приборе.

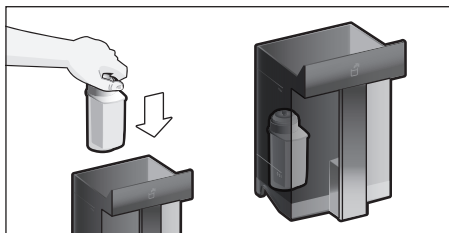
### Фильтр для воды

Для установки, замены или извлечения фильтра для воды необходимо выполнить в меню настройку «Активировать», «Заменить» или «Снять».

- i** Фильтр для воды замедляет образование накипи, уменьшает загрязнение воды и улучшает вкус кофе. Фильтры для воды можно приобрести в магазинах или через сервисную службу (см. раздел «Принадлежности»).

**Установка или замена фильтра для воды:** Перед использованием нового фильтра для воды его нужно промыть.

- Выбрать кнопкой [ < ] или [ > ] функцию «Активировать» или «Заменить».
- Плотно вставьте фильтр для воды в углубление контейнера для воды.



- Наполните контейнер водой до отметки «max».
- Отсоедините трубку для молока от емкости для молока и закройте дверцу.

**i** **Внимание:** Закрывая дверцу, следите, чтобы не зажать трубку.

- Подставьте емкость объемом 0,5 л под устройство разлива.
  - Коснитесь символа [ > ].
- Вода протекает через фильтр и промывает его.
- После этого слейте жидкость из емкости.

Прибор снова готов к работе.

**i** При промывке фильтра одновременно была активирована настройка для индикации замены фильтра.

После появления индикации «Заменить фильтр для воды» или максимум спустя 2 месяца резерв фильтра выработан. Замена необходима по соображениям гигиены и с целью предотвращения образования накипи (возможны повреждения прибора).

- Если новый фильтр не устанавливается, выберите настройку «Снять» и коснитесь символа [ > ].

На дисплее появится «Снять фильтр, снова установить контейнер для воды, дверцу закрыть».

**i** Если прибор длительное время не использовался (например, во время отпуска), вставленный фильтр перед первым использованием прибора необходимо промыть. Для этого просто приготовьте чашку горячей воды.

Подробная информация о фильтре для воды имеется в прилагаемой инструкции по пользованию фильтром.

Выключить через Настройку времени, по истечении которого прибор автоматически промывается и выключается после приготовления последнего напитка.

Можно выбрать значения от 15 минут до 8 часов. Предварительная настройка времени - 30 минут.

Освещение

Настройка освещения устройства разлива напитков. Можно выбрать настройку «Вкл.», «При использовании» или «Выкл.».

Яркость освещения

Настройка яркости освещения устройства разлива напитков. Можно выбрать настройку от «Степень 1» до «Степень 10».

Яркость дисплея

Настройка яркости дисплея.

Сигнал нажатия кнопок

Включение или выключение сигнала нажатия кнопок.

Индикатор времени

Возможная индикация времени суток и даты «Выкл.» или «Цифровой» (вкл.). Эти настройки можно выполнить в последующих пунктах меню.



Если прибор выключен сетевым выключателем, или в случае перебоев в энергоснабжении настройки времени суток и даты теряются.

Время суток

Настройка текущего времени суток.

Дата

Настройка текущей даты.

Безопасн. транспортировка

Сервисная программа для предотвращения повреждений в результате воздействия холода во время транспортировки или хранения.

При этом прибор полностью опорожняется.

- Выберите «Старт», чтобы запустить программу.
- Опорожните емкость для воды и установите ее обратно.
- Выньте емкость для молока, если она имеется, и закройте дверцу.

Прибор автоматически опорожняет систему подачи жидкости.

- Опорожните поддон и вставьте его обратно.

Информация о напитках

Индикация количества напитков, приготовленных с момента начала пользования прибором.

- Выберите «Дальше» для вывода информации на дисплей.

Настройка производителя

Сброс всех собственных настроек и возврат к состоянию при поставке.

- Кнопкой [ < ] или [ > ] выберите «Вернуть». Появляется индикация «Действительно вернуть?».
- Подтвердите выбором «Вернуть» или прервите процесс, выбрав «Отменить».



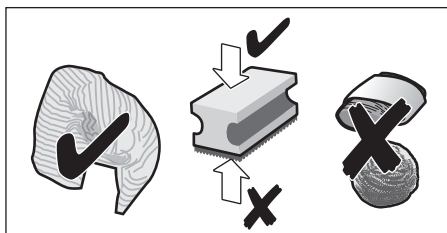
## Уход и ежедневная очистка



### Опасность поражения током!

Запрещается погружать прибор в воду. Не используйте паровые очистители.

- Протрите корпус мягкой влажной тканью.
- Очистите панель управления и дисплей микрофибровой салфеткой.
- Не используйте моющие средства, содержащие алкоголь или спирт.
- Не применяйте грубую ткань или абразивные чистящие средства.



- Остатки накипи, кофе, молока, моющих средств и раствора для удаления накипи удаляйте немедленно. Под такими остатками возможна коррозия.



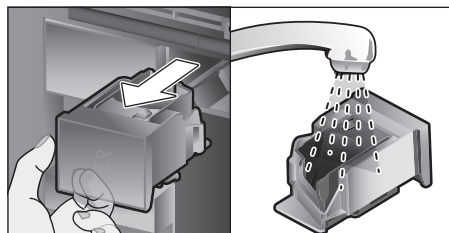
В новых губчатых салфетках могут содержаться соли. Соли могут привести к образованию налета ржавчины на стальных деталях, поэтому перед использованием губчатых салфеток их следует тщательно прополоскать.

- Откройте дверцу, выньте поддон, потянув вперед, и извлеките емкость для кофейной гущи.
- Опорожните, очистите и высушите обе емкости.



**Важно:** Поддон и емкость для кофейной гущи следует опорожнять и очищать ежедневно во избежание образования плесени.

- Извлеките выдвижной отсек для молотого кофе, очистите его под проточной водой и как следует высушите.



- Протрите и высушите внутреннее пространство прибора (гнезда для поддона и выдвижного отсека для молотого кофе) и подставку.
- Вставьте на место сухие части, например, выдвижной отсек для молотого кофе.



**Указанные ниже части прибора запрещается мыть в посудомоечной машине:**

Выдвижной отсек для принадлежностей, контейнер для воды, крышка контейнера для воды, крышка устройства разлива напитков, емкость для кофейных зерен, крышка емкости для кофейных зерен, металлическая соединительная деталь, выдвижной отсек для молотого кофе, защитная крышка заварочного блока, заварочный блок и емкость для молока.



**Следующие части прибора пригодны для посудомоечной машины:**

Поддонник, подставка, поддон, емкость для кофейной гущи, трубки для молока, детали устройства разлива напитков, мерная ложка для молотого кофе и детали крышки емкости для молока.

**i** При включении прибора в холодном состоянии или выключении его после приготовления кофе он автоматически промывается. Таким образом, система очищается самостоятельно.

**i** **Важно:** Перед длительным перерывом в использовании (например, во время отпуска) следует тщательно очистить весь прибор, включая систему подачи молока, выдвижной отсек для молотого кофе и заварочный блок.

### Очистка системы подачи молока

Система подачи молока непосредственно после приготовления молочного напитка очищается кратковременной подачей пара.

**i** **Совет:** Для особо тщательной очистки можно промыть систему подачи молока водой (см. раздел «Промывка системы подачи молока»).

**i** **Важно:** Систему подачи молока нужно очищать вручную еженедельно, при необходимости даже чаще (см. раздел «Очистка системы подачи молока вручную»).

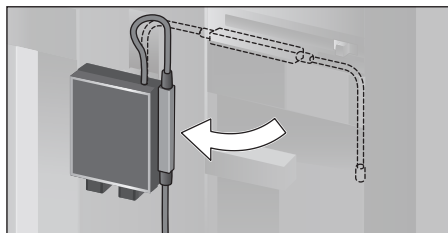


### Опасность ожога!

Устройство разлива напитков сильно нагревается. После использования сначала дождитесь ее охлаждения, прежде чем прикасаться к ней.

### Промывка системы подачи молока

- Коснитесь символа [☞] и кнопкой [ < ] или [ > ] выберите «Промывка молоч. системы».
- Нажмите кнопку [✓]. Программа запускается.
- Откройте дверцу и отсоедините трубку для молока от емкости для молока.
- Закрепите соединительную деталь справа магнитом на устройстве разлива напитков.



- Закройте дверцу. При этом следите, чтобы не зажать трубку для молока.
- Поставьте пустой стакан под устройство разлива напитков и опустите конец трубки для молока в стакан.
- Коснитесь символа [☞]. Система подачи молока промывается водой.
- После этого опорожните стакан и протрите трубку для молока.
- Коснитесь символа [☞], чтобы закончить программу.

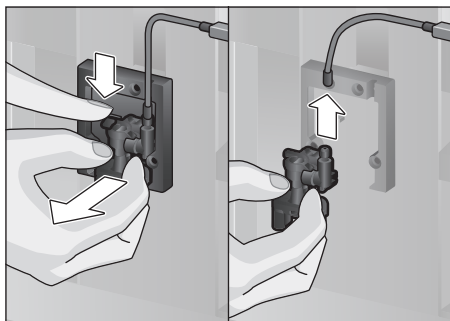
Промывка системы подачи молока выполнена. Прибор снова готов к работе.

### Очистка системы подачи молока вручную

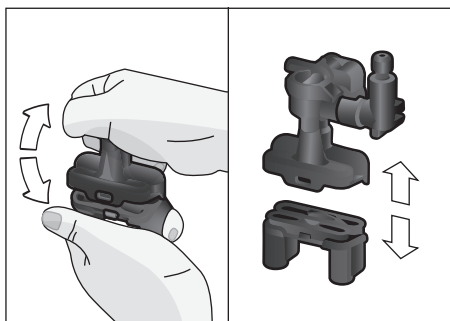
Для очистки разберите систему подачи молока:

- Переместите устройство разлива напитков до отказа вниз и снимите крышку, подав ее вперед.

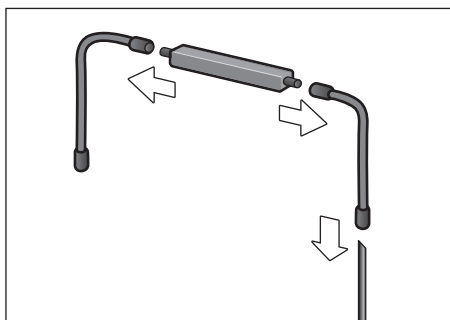
- Опустите защелку слева от устройства разлива напитков вниз и снимите устройство разлива напитков, подав его вперед.



- Отсоедините трубку для молока. Разберите верхнюю и нижнюю часть устройства разлива напитков.



- Отсоедините трубки для молока, соединительную деталь и всасывающую трубку.



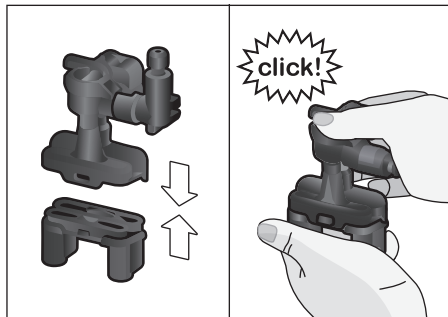
- Очистите детали промывочным раствором и мягкой тканью.

- Все детали необходимо промыть чистой водой и просушить.



Все детали системы подачи молока можно также мыть в посудомоечной машине.

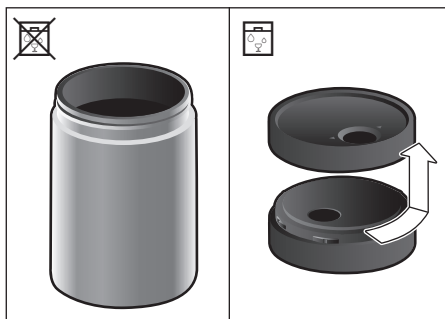
- Выполните повторную сборку деталей.



- Прочно установите устройство разлива напитков спереди на три штуцера.
- Установите на место крышку.

#### Очистка емкости для молока


По гигиеническим соображениям емкость для молока нужно регулярно очищать. Только детали крышки можно мыть в посудомоечной машине. Очистите емкость для молока из нержавеющей стали вручную мягким моющим средством.

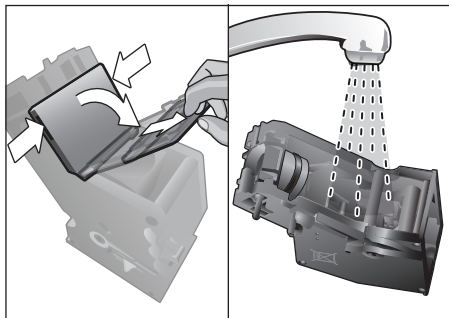


## Очистка заварочного блока

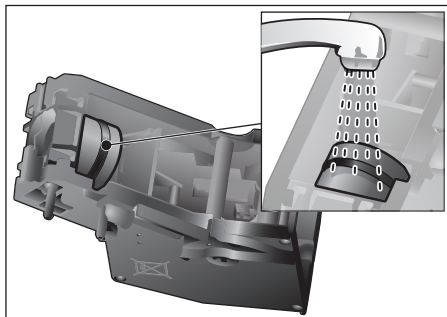
(см. также краткую инструкцию)

В дополнение к автоматической программе очистки необходимо регулярно снимать заварочный блок для очистки.

- Откройте дверцу прибора.
- Полностью выключите прибор сетевым выключателем [ O/I ].
- Снимите защитную крышку заварочного блока.
- Выньте емкость для кофейной гущи.
- Сдвиньте красный фиксатор на заварочном блоке до упора влево в положение .
- Нажмите рычаг для выбрасывания до упора вниз. Заварочный блок отсоединяется.
- Возьмите заварочный блок за утопленные ручки и осторожно выньте его.
- Снимите крышку с заварочного блока и тщательно промойте заварочный блок проточной водой.




- Тщательно промойте фильтр заварочного блока под струей воды.




**Важно:** Выполняйте очистку без использования моющих средств и не ставьте блок в посудомоечную машину.

- Тщательно очистите внутреннее пространство прибора влажной тканью и удалите остатки кофе при их наличии.
- Подождите, пока заварочный блок и внутреннее пространство высохнут.
- Снова установите крышку на заварочный блок и вставьте заварочный блок до отказа в прибор.



**Важно:** Перед установкой блока красный фиксатор должен находиться в крайнем левом положении  (см. рис. E).

- Подайте рычаг для выбрасывания до отказа вверх и переместите красный фиксатор до упора вправо в положение .
- Вставьте емкость для кофейной гущи.
- Установите на место защитную крышку.
- Закройте дверцу прибора.

## Сервисные программы

(см. также краткую инструкцию)

С определенной периодичностью на дисплее появляется сообщение  
«Выполнить программу удаления накипи!»

или


«Выполнить программу очистки!»

или

«Выполнить программу Calc'nClean!».

Прибор необходимо немедленно очистить при помощи соответствующей программы или удалить накипь. Удаление накипи и очистку можно по выбору объединить функцией Calc'nClean (см. раздел «Calc'nClean»). При нарушении указаний по выполнению сервисной программы возможно повреждение прибора.

Чтобы определить, сколько напитков еще можно приготовить, прежде чем нужно будет выполнить сервисную программу, выполните следующее:

- Коснитесь символа [  ].
- Кнопкой [ < ] или [ > ] выберите пункт «Сервисная информация».
- Нажмите [ ✓ ] для вызова информации.



### Внимание!

Для каждой сервисной программы используйте средства для удаления накипи и очистки в соответствии с инструкцией.

Ни в коем случае не останавливайте сервисную программу!

Не пейте применяемые жидкости!

Не допускается использование уксуса, средств на основе уксуса, лимонной кислоты или средств, содержащих лимонную кислоту!

Ни в коем случае не кладите таблетки для удаления накипи или иные средства для удаления накипи в выдвижной отсек для молотого кофе!



**Важно:** Перед запуском соответствующей сервисной программы (удаление накипи, очистка или Calc'nClean) необходимо снять заварочный блок, очистить его в соответствии с инструкцией и вставить обратно в прибор.

Закрывая дверцу, следите, чтобы не зажать трубку для молока.

По окончании соответствующей сервисной программы протрите прибор мягкой влажной тканью, чтобы сразу же удалить остатки раствора для удаления накипи и очистки. Под такими остатками возможна коррозия.

В новых губчатых салфетках могут содержаться соли. Соли могут привести к образованию налета ржавчины на стальных деталях, поэтому перед использованием губчатых салфеток их следует тщательно прополоскать.




Тщательно очистите устройство разлива напитков и соединительную деталь.




Специально разработанные таблетки для удаления накипи и очистки можно приобрести в магазинах или через сервисную службу (см. раздел «Принадлежности»).






## Удаление накипи

Продолжительность: прибл. 21 минут.

- Коснитесь символа [  ].
- Кнопкой [ < ] или [ > ] выберите «Удаление накипи».
- Коснитесь символа [  ]. Индикация на дисплее ведет по пунктам программы.
- Опорожните поддоны и снова установите их на место.
- Извлеките фильтр для воды (при наличии) и коснитесь символа [  ].
- Налейте в пустой контейнер для воды теплую воду до отметки «0,5л» и растворите в ней 1 таблетку для удаления накипи Neff 00576693. При использовании средства 00310967 обязательно следует растворить 2 таблетки.


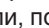
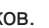




Если в контейнере для воды слишком мало средства для удаления накипи, появляется соответствующий запрос. Добавьте негазированную воду и снова коснитесь символа [  ].

- Отсоедините трубку для молока от емкости для молока и закрепите магнитом соединительную деталь справа на устройстве разлива напитков.
- Закройте дверцу прибора.
- Подставьте емкость 0,5 л под устройство разлива напитков.
- Опустите в емкость конец трубки для молока.
- Коснитесь символа [  ]. Далее программа удаления накипи продлится прибл. 19 минут.
- Уберите емкость и коснитесь символа [  ].
- Промойте контейнер для воды и (если он был вынут) установите обратно фильтр для воды.
- Залейте свежую воду до отметки «max».
- Установите на место контейнер для воды и закройте дверцу.
- Снова подставьте емкость под устройство разлива напитков.
- Опустите в емкость конец трубки для молока.
- Коснитесь символа [  ]. Теперь программа удаления накипи продлится прибл. 2 минуты для промывки прибора.
- Уберите емкость, опорожните поддоны, вставьте их обратно и закройте дверцу прибора.
- Коснитесь символа [  ]. Накипь в приборе удалена, и он снова готов к работе.
- Коснитесь символа [  ], чтобы закончить программу.

## Очистка




Продолжительность: прибл. 5 минут.


- Коснитесь символа [  ].
- Кнопками [ < ] или [ > ] выберите режим «Очистка».
- Коснитесь символа [  ]. Индикация на дисплее ведет по пунктам программы.
- Очистите устройство разлива напитков и установите его обратно, опорожните поддоны и снова вставьте их на место.
- Откройте отсек для молотого кофе, положите в него таблетку для очистки и закройте отсек.
- Закройте дверцу прибора.
- Подставьте емкость 0,5 л под устройство разлива напитков.
- Коснитесь символа [  ]. Далее программа очистки продлится прибл. 5 минут.
- Уберите емкость, опорожните поддоны, вставьте их обратно и закройте дверцу прибора.
- Коснитесь символа [  ]. Прибор очищен и снова готов к работе.
- Коснитесь символа [  ], чтобы закончить программу.


## Calc'nClean

Продолжительность: прибл. 26 минут.





Программа Calc'nClean объединяет в себе функции удаления накипи и очистки. Если срок для выполнения обеих программ примерно совпадает, автоматическая кофемашина автоматически предлагает именно эту сервисную программу.

- Коснитесь символа [  ].
- Кнопкой [ < ] или [ > ] выберите «Calc'nClean».
- Коснитесь символа [  ]. Индикация на дисплее ведет по пунктам программы.
- Очистите устройство разлива напитков и установите его обратно, опорожните поддоны и снова вставьте их на место.
- Откройте отсек для молотого кофе, положите в него таблетку для очистки и закройте отсек.
- Извлеките фильтр для воды (при наличии) и коснитесь символа [  ].
- Налейте в пустой контейнер для воды теплую воду до отметки «0,5л» и растворите в ней 1 таблетку для удаления накипи Neff 00576693. При использовании средства 00310967 обязательно следует растворить 2 таблетки.

**i** Если в контейнере для воды слишком мало средства для удаления накипи, появляется соответствующий запрос. Добавьте негазированную воду и снова коснитесь символа [  ].



- Отсоедините трубку для молока от емкости для молока и закрепите магнитом соединительную деталь справа на устройстве разлива напитков.
- Закройте дверцу прибора.
- Подставьте емкость 0,5 л под устройство разлива напитков.
- Опустите в емкость конец трубки для молока.
- Коснитесь символа [  ].

Далее программа очистки продлится прибл. 19 минут.

- Уберите емкость и коснитесь символа [  ].
- Промойте контейнер для воды и (если он был вынут) установите обратно фильтр для воды.
- Залейте свежую воду до отметки «max».
- Установите на место контейнер для воды и закройте дверцу.
- Снова подставьте емкость под устройство разлива напитков.
- Опустите в емкость конец трубки для молока.
- Коснитесь символа [  ]. Далее программа очистки продлится прибл. 7 минут и выполнит промывку прибора.
- Уберите емкость, опорожните поддоны, вставьте их обратно и закройте дверцу прибора.
- Коснитесь символа [  ]. Прибор очищен, накипь удалена, прибор снова готов к работе.
- Коснитесь символа [  ], чтобы закончить программу.

## Специальная промывка

**i** **Важно:** Если, например, вследствие перебоев в энергоснабжении одна из сервисных программ была прервана, согласно указаниям на дисплее выполните следующее:

- Промойте контейнер для воды и наполните его свежей водой до отметки «max».
- Коснитесь символа [  ]. Далее программа очистки продлится прибл. 2 минуты и выполнит промывку прибора.
- Опорожните поддоны, вставьте их обратно и закройте дверцу прибора. Прибор снова готов к работе.
- Коснитесь символа [  ], чтобы закончить программу.

## Советы по экономии электроэнергии

- При касании символа [ Ⓞ ] прибор переключается в экономичный режим. В экономичном режиме прибор расходует очень мало энергии, но продолжает контролировать все защитные функции, чтобы предотвратить повреждения.
- В пункте меню «Выключить через» настройте автоматическое отключение через 15 минут.
- Для экономии энергии уменьшите в меню яркость дисплея и освещение.
- По возможности не прерывайте процесс приготовления кофе или молочной пены. Преждевременное прерывание процесса приводит к увеличению расхода электроэнергии и ускоренному скоплению жидкости в поддоне.
- Регулярно выполняйте меры по удалению накипи в целях предотвращения образования накипи. Накипь приводит к увеличению расхода электроэнергии.

## Защита от замерзания

Во избежание повреждений в результате воздействия холода во время транспортировки и хранения из прибора необходимо предварительно полностью слить всю жидкость (см. раздел «Меню - Безопасн. транспортировка»).

## Хранение принадлежностей

Автоматическая кофемашина имеет специальный отсек для принадлежностей, где хранятся принадлежности к прибору и краткая инструкция.

- Положите в отсек для принадлежностей мерную ложку для молотого кофе и фильтр для воды.
- Поместите краткую инструкцию в специальное гнездо спереди в отсеке для принадлежностей.
- Длинную всасывающую трубку можно хранить в держателе с внутренней стороны дверцы.
- Соединительную деталь можно закрепить в магнитном держателе над выдвижным отсеком для молотого кофе.

## Принадлежности

Следующие принадлежности можно приобрести через сервисную службу:

Принадлежности	Номер для заказа Сервисная служба
Таблетки для очистки	00310575
Таблетки для удаления накипи	00576693
Фильтр для воды	00575491
Набор для ухода	00576330
Емкость для молока с крышкой «FreshLock»	00576166



## Утилизация



Утилизируйте упаковку с использованием экологически безопасных методов. Данный прибор имеет отметку о соответствии европейским нормам 2012/19/EU утилизации электрических и электронных приборов (waste electrical and electronic equipment – WEEE). Данные нормы определяют действующие на территории Евросоюза правила возврата и утилизации старых приборов. Информацию об актуальных возможностях утилизации Вы можете получить в магазине, в котором Вы приобрели прибор.

## Условия гарантийного обслуживания

Получить исчерпывающую информацию об условиях гарантийного обслуживания Вы можете в Вашем ближайшем авторизованном сервисном центре, или в сервисном центре от производителя ООО «БСХ Бытовая техника», или в сопроводительной документации.

Мы оставляем за собой право на внесение изменений.

## Самостоятельное устранение небольших проблем

Проблема	Причина	Устранение
Очень неравномерное качество кофе или молочной пены (например, непостоянное количество или разбрызгивание молочной пены).	В приборе образовалась накипь.	Очистите прибор от накипи согласно инструкции, см. раздел «Сервисные программы».
	Всасывающая трубка засорена.	Очистите всасывающую трубку.
Разлив напитка невозможен.	Устройство разлива напитков или один из 3 соединительных штуцеров засорены.	Очистите устройство разлива напитков и соединительные штуцеры.
При разливе напиток выливается из всего устройства разлива.	Отсутствует нижняя часть устройства разлива напитков.	Установите нижнюю часть, см. раздел «Очистка системы подачи молока».
Молочной пены слишком мало или нет вообще, или система подачи молока не всасывает молоко.	В приборе образовалась накипь.	Очистите прибор от накипи согласно инструкции, см. раздел «Сервисные программы».
	Устройство разлива напитков или один из 3 соединительных штуцеров засорены.	Очистите устройство разлива напитков и соединительные штуцеры.
	Неподходящее молоко.	Не используйте кипяченое молоко. Используйте холодное молоко с жирностью не менее 1,5 %.
	Устройство разлива напитков или трубки для молока неправильно собраны.	Увлажните и снова смонтируйте детали.
	Всасывающая трубка засорена.	Очистите всасывающую трубку.
Индивидуально заданный объем напитка не достигается, кофе льется тонкой струйкой или не льется вообще.	Слишком мелкий помол. Молотый кофе слишком мелкого помола.	Настройте на более грубый помол. Используйте молотый кофе более крупного помола.
	Сильные отложения накипи в приборе.	Очистите прибор от накипи согласно инструкции, см. раздел «Сервисные программы».

<b>Проблема</b>	<b>Причина</b>	<b>Устранение</b>
Горячая вода молочного цвета, имеет привкус молока или кофе.	Трубка для молока не отсоединена.	Отсоедините трубку для молока от емкости для молока.
	Остатки молока и кофе на устройстве разлива напитков.	Очистите устройство разлива напитков.
Кофе без пенки.	Неподходящий сорт кофе.	Используйте сорт кофе с большим содержанием зерен Robusta.
	Используются не свежееобжаренные зерна.	Используйте свежие кофейные зерна.
	Степень помола не соответствует сорту кофейных зерен.	Настройте на более мелкий помол.
Кофе слишком «кислый».	Слишком грубый помол. Молотый кофе слишком грубого помола.	Настройте на более мелкий помол. Используйте молотый кофе более мелкого помола.
	Неподходящий сорт кофе.	Используйте другой сорт кофе.
Кофе слишком «горький».	Слишком мелкий помол. Молотый кофе слишком мелкого помола.	Настройте на более грубый помол. Используйте молотый кофе более крупного помола.
	Неподходящий сорт кофе.	Используйте другой сорт кофе.
Кофе имеет «подгорелый» привкус.	Слишком высокая температура заваривания.	Уменьшите температуру, см. раздел «Индивидуальные настройки для напитков».
	Установлен слишком тонкий помол. Молотый кофе слишком тонкого помола.	Установите более грубый помол. Используйте молотый кофе более крупного помола.
	Неподходящий сорт кофе.	Используйте другой сорт кофе.
Кофе слишком слабый.	Выбранная недостаточная крепость кофе.	Повысьте крепость кофе, см. раздел «Индивидуальные настройки для напитков».
	Скопление молотого кофе в выдвижном отсеке для молотого кофе.	Извлеките выдвижной отсек для молотого кофе, очистите его и как следует высушите.

Проблема	Причина	Устранение
Молотый кофе застревает в выдвижном отсеке для молотого кофе.	Комки молотого кофе.	Не уплотняйте молотый кофе в выдвижном отсеке для молотого кофе.
	Влага в выдвижном отсеке для молотого кофе.	Извлеките выдвижной отсек для молотого кофе, очистите его и как следует высушите.
Фильтр для воды не держится в контейнере для воды.	Фильтр для воды закреплен неправильно.	Прижмите фильтр для воды ровно и крепко к месту соединения с контейнером.
Емкость для зерен застревает при вставлении.	Кофейные зерна в корпусе прибора.	Удалите кофейные зерна.
Кофейная гуща не компактна и слишком мокрая.	Степень помола слишком мелкая или слишком крупная, либо используется слишком мало молотого кофе.	Установите нужную степень помола или возьмите 2 мерные ложки кофе без горки.
Тугой ход регулятора степени помола.	Слишком много кофейных зерен в кофемолке.	Приготовьте напиток из кофейных зерен. Затем измените степень помола небольшими шагами.
Заварочный блок не вставляется.	Заварочный блок в неправильном положении.	Вставьте заварочный блок согласно инструкции, см. раздел «Очистка заварочного блока».
	Заварочный блок заблокирован.	Освободите заварочный блок, см. раздел «Очистка заварочного блока».
Защитная крышка заварочного блока не устанавливается надлежащим образом.	Заварочный блок не заблокирован.	Блокируйте заварочный блок, см. раздел «Очистка заварочного блока».
Индикация на дисплее «12:00»	Перебои в энергоснабжении или прибор выключен сетевым выключателем.	Введите заново значения, не выключайте прибор сетевым выключателем или установите в меню Индикатор времени на «Выкл.».
Индикация на дисплее «Емкость д. молока подсоед?» несмотря на подсоединенную емкость для молока.	Емкость вне зоны действия датчика.	Установите емкость на правый край
	Материал, например, пакет с молоком не обнаружен.	Подтвердите запрос на дисплее кнопкой «Да» или используйте имеющуюся в комплекте емкость для молока.

Проблема	Причина	Устранение
Индикация на дисплее «Повышенное или пониженное напряжение»	Слишком высокое или слишком низкое сетевое напряжение.	Обратитесь в организацию энергоснабжения или к оператору сети. Поручите специалисту проверить электропитание.
Индикация на дисплее, например: «Ошибка: E0510»	Прибор неисправен.	Выполните действия в соответствии с индикацией на дисплее.
Индикация на дисплее «Заполнить отсек для кофейных зерен», хотя емкость для кофейных зерен полна, или кофемолка не перемалывает кофейные зерна.	Зерна не поступают в кофемолку (слишком маслянистые зерна).	Слегка постучите по емкости для кофейных зерен. Попробуйте использовать другой сорт кофе. Протрите пустую емкость для кофейных зерен сухой тканью.
Индикация на дисплее «Очистить заварочный блок»	Заварочный блок загрязнен.	Очистите заварочный блок.
	Слишком много молотого кофе в заварочном блоке.	Очистите заварочный блок. Засыпайте не более 2 мерных ложек молотого кофе без горки.
	Тугой ход механизма заварочного блока.	Очистите заварочный блок, см. главу «Уход и ежедневная очистка».
Индикация на дисплее «Залить негазированную воду или убрать фильтр»	Неправильно вставлен контейнер для воды	Правильно вставьте контейнер для воды
	Вода, содержащая углекислый газ, в контейнере для воды.	Наполните контейнер для воды свежей проточной водой.
	В контейнере для воды застрял поплавок.	Извлеките контейнер резервуар и тщательно очистите его.
	Новый фильтр для воды не промыт в соответствии с инструкцией, израсходован или неисправен.	Промойте и вставьте фильтр для воды в соответствии с инструкцией или используйте новый фильтр для воды.
	В фильтре для воды находится воздух.	Погрузите фильтр для воды в воду до тех пор, пока не перестанут выходить пузырьки воздуха, и заново вставьте его.

Проблема	Причина	Устранение
Индикация на дисплее «Опорожнить поддоны для капель», хотя поддон опорожнен.	Поддон загрязнен и мокрый.	Тщательно очистите и высушите поддон.
Индикация на дисплее «Вставить поддоны для капель», хотя поддон вставлен в прибор.	Внутреннее пространство прибора (гнезда поддонов) загрязнено.	Очистите внутреннее пространство прибора.
Вода на внутреннем дне прибора при извлеченном поддоне.	Поддон был извлечен слишком рано.	Извлекайте поддон только через несколько секунд после приготовления последнего напитка.
Индикация на дисплее «Switch off with power switch and then back on after 30 sec!»	Прибор перегрелся.	Дайте прибору остыть.
	Заварочный блок загрязнен.	Очистите заварочный блок.

**Если невозможно устранить неполадку, обязательно свяжитесь с «горячей линией»! Номера телефонов указаны на последних страницах инструкции.**

## Технические данные

Электропитание (напряжение / частота)	220-240 В / 50-60 Гц
Мощность нагрева	1600 Вт
Максимальное давление насоса, статическое	19 бар
Максимальная вместимость контейнера для воды (без фильтра)	2,4 л
Максимальная вместимость емкости для кофейных зерен	500 г
Длина сетевого кабеля	1,7 м
Размеры (В x Ш x Г)	455 x 495 x 375 мм
Вес, порожний	19-20 кг
Вид кофемолки	Керамика



**DE Deutschland, Germany**

BSH Hausgeräte Service GmbH  
Zentralwerkstatt für kleine  
Hausgeräte  
Trautskirchener Strasse 6-8  
90431 Nürnberg

Online Auftragsstatus, Pickup  
Service für Kaffeefullautomaten  
und viele weitere Infos unter:  
www.neff.de

Reparaturservice, Ersatzteile &  
Zubehör, Produkt-Informationen:  
Tel.: 0911 70 440 100  
mailto:cp-servicecenter@  
bshg.com

Wir sind an 365 Tagen rund um die Uhr  
erreichbar.

**AE United Arab Emirates,**

الإمارات العربية المتحدة

BSH Home Appliances FZE  
Round About 13,  
Plot Nr MO-0532A  
Jebel Ali Free Zone - Dubai  
Tel.: 04 803 0567  
mailto:service.uae@bshg.com

**AT Österreich, Austria**

BSH Hausgeräte  
Gesellschaft mbH  
Werkskundendienst  
für Hausgeräte  
Quellenstrasse 2  
1100 Wien

Tel.: 0810 550 544\*  
Fax: 01 605 75 51 212  
mailto:vie-stoerungsannahme@  
bshg.com

Hotline für Espresso-Geräte:  
Tel.: 0810 700 400\*  
www.neff.at

\*innerhalb Österreichs zum Regionaltarif

**AU Australia**

BSH Home Appliances Pty. Ltd.  
7-9 Arco Lane  
HEATHERTON, Victoria 3202  
Tel.: 1300 368 339  
mailto:bshau-as@bshg.com

**BE Belgique, België,  
Belgium**

BSH Home Appliances S.A.  
Avenue du Laerbeek 74  
Laarbeeklaan 74  
1090 Bruxelles – Brussel  
Tel.: 070 222 143  
Fax: 024 757 293  
mailto:bru-repairs@bshg.com  
www.neff.be

**BG Bulgaria**

BSH Domakinski Uredi  
Bulgaria EOOD  
115K Tsarigradsko  
Chausse Blvd.  
European Trade Center  
Building, 5th floor  
1784 Sofia  
Tel.: 02 892 90 47  
Fax: 02 878 79 72  
mailto:informacia.servis-bg@  
bshg.com

**BY Belarus, Беларусь**

ООО "БСХ Бытовая техника"  
тел.: 495 737 2964  
mailto:mok-kdhl@bshg.com

**CH Schweiz, Suisse,  
Svizzera, Switzerland**

BSH Hausgeräte AG  
Werkskundendienst  
für Hausgeräte  
Fahrweidstrasse 80  
8954 Geroldswil  
mailto:ch-info.hausgeraete@  
bshg.com  
Service Tel.: 0848 840 040  
Service Fax: 0848 840 041  
mailto:ch-reparatur@bshg.com  
Ersatzteile Tel.: 0848 880 080  
Ersatzteile Fax: 0848 880 081  
mailto:ch-ersatzteil@bshg.com

**CY Cyprus, Κύπρος**

BSH Ikiakes Syskeves-Service  
39, Arh. Makaariou III Str.  
2407 Egomi/Nikosia (Lefkosia)  
Tel.: 7777 8007  
Fax: 022 658 128  
mailto:bsh.service.cyprus@  
cytanet.com.cy

**CZ Česká Republika,  
Czech Republic**

BSH domácí spotřebiče s.r.o.  
Firemní servis domácích  
spotřebičů  
Pekařská 10b  
155 00 Praha 5  
Tel.: 0251 095 546  
Fax: 0251 095 549

**DK Danmark, Denmark**

BSH Hvidevarer A/S  
Telegrafvej 4  
2750 Ballerup  
Tel.: 44 89 89 85  
Fax: 44 89 89 86  
mailto:BSH-Service.dk@  
BSHG.com  
www.neff-home.dk

**EE Eesti, Estonia**

SIMSON OÜ  
RAUA 55  
10152 Tallinn  
Tel.: 0627 8730  
Fax: 0627 8733  
mailto:teenindus@simson.ee

**ES España, Spain**

En caso de avería puede  
ponerse en contacto con  
nosotros, su aparato será  
trasladado a nuestro taller  
especializado de cafeteras.  
BSH Electrodomésticos  
España S. A.  
Servicio Oficial del Fabricante  
Parque Empresarial PLAZA,  
C/ Manfredonia, 6  
50197 Zaragoza  
Tel.: 902 406 416  
Fax: 976 578 425  
mailto:CAU-Neff@bshg.com  
www.neff.es



**FI Suomi, Finland**

BSH Kodinkoneet Oy  
Itälahdenkatu 18 A  
PL 123  
00201 Helsinki  
Tel.: 0207 510 700  
Fax: 0207 510 780  
mailto:BSH-Service-FI@  
bshg.com

www.neff-home.fi  
Lankapuhelimesta 8,28 snt/puhelu  
+ 7 snt/min (alv 24%)  
Matkapuhelimesta 8,28 snt/puhelu  
+ 17 snt/min (alv 24%)

**FR France**

BSH Electroménager S.A.S.  
50 rue Ardoin – BP 47  
93401 SAINT-OUEN cedex  
Service interventions à domicile:  
01 40 10 42 10  
Service Consommateurs:  
0 892 698 210 (0,34 € TTC/mn)  
mailto:soa-neff-conso@  
bshg.com

Service Pièces Détachées  
et Accessoires:  
0 892 698 009 (0,34 € TTC/mn)  
www.neff-electromenager.com

**GB Great Britain**

BSH Home Appliances Ltd.  
Grand Union House  
Old Wolverton Road  
Wolverton  
Milton Keynes MK12 5PT  
To arrange an engineer visit,  
to order spare parts and  
accessories or for product  
advice please visit  
www.neff.co.uk  
or call  
Tel.: 0344 892 8989\*

\*Calls are charged at the basic rate,  
please check with your telephone service  
provider for exact charges

**GR Greece, Ελλάς**

BSH Ikiakes Siskeves A.B.E.  
Central Branch Service  
17 km E.O. Athinon-Lamias &  
Potamou 20  
14564 Kifisia  
Πανελλήνιο τηλέφωνο: 181 82  
(Αστική χρέωση)  
www.neff.gr

**HK Hong Kong, 香港**

BSH Home Appliances Limited  
Unit 1 & 2, 3rd Floor  
North Block, Skyway House  
3 Sham Mong Road  
Tai Kok Tsui, Kowloon,  
Hong Kong  
Tel.: 2565 6151  
Fax: 2565 6681

**HU Magyarország, Hungary**

BSH Háztartási Készülék  
Kereskedelmi Kft.  
Háztartási gépek  
márkaszervize  
Királyhágó tér 8-9.  
1126 Budapest  
Hibabejelentés  
Tel.: +361 489 5461  
Fax: +361 201 8786  
mailto:hibabejelentes@bsh.hu  
Alkatrészrendelés  
Tel.: +361 489 5463  
Fax: +361 201 8786  
mailto:alkatreszrendeles@  
bsh.hu

**IE Republic of Ireland**

BSH Home Appliances Ltd.  
Unit F4, Ballymount Drive  
Ballymount Industrial Estate  
Walkinstown  
Dublin 12  
Service Requests, Spares  
and Accessories  
Tel.: 01450 2655  
Fax: 01450 2520  
www.neff.co.uk

\*0.03 € per minute at peak.  
Off peak 0.0088 € per minute.

**IL Israel, יִשְׂרָאֵל**

C/S/B Home Appliance Ltd.  
Uliel Building  
2, Hamelacha St.  
Industrial Park North  
71293 Lod  
Tel.: 08 9777 222  
Fax: 08 9777 245  
mailto:csb-serv@zahav.net.il

**IT Italia, Italy**

BSH Elettrodomestici S.p.A.  
Via. M. Nizzoli 1  
20147 Milano (MI)  
Numero verde 800 522822  
mailto:info@neff.it  
www.neff.it

**KZ Kazakhstan, Қазақстан**

IP Turebekov Yerzhan  
Nurmanovich  
Jangeldina str. 15  
Shimkent 160018  
Tel.: 0252 31 00 06  
mailto:evrika\_kz@mail.ru

**LT Lietuva, Lithuania**

Senuku prekybos centras UAB  
Jonavos g. 62  
44192 Kaunas  
Tel.: 037 212 146  
Fax: 037 212 165  
www.senukai.lt

**LU Luxembourg**

BSH électroménagers S.A.  
13-15, ZI Breedeweues  
1259 Senningerberg  
Tel.: 26349 300  
Fax: 26349 315  
mailto:  
lux-service.electromenager@  
bshg.com  
www.neff.lu

**LV Latvija, Latvia**  
General Serviss Limited  
Bullu street 70c  
1067 Riga  
Tel.: 07 42 41 37  
mailto:bt@olimpeks.lv

**MD Moldova**  
S.R.L. "Rialto-Studio"  
ул. Шулсева, 98  
2012 Кишинев  
тел./факс: 022 23 81 80

**NL Nederlande, Netherlands**  
BSH Huishoudapparaten B.V.  
Taurusavenue 36  
2132 LS Hoofddorp  
Storingsmelding:  
Tel.: 088 424 4040  
Fax: 088 424 4845  
mailto:neff-contactcenter@  
bshg.com  
Onderdelenverkoop:  
Tel.: 088 424 4040  
Fax: 088 424 4801  
mailto:neff-onderdelen@  
bshg.com  
www.neff.nl

**NO Norge, Norway**  
BSH Husholdningsapparater A/S  
Grensesvingen 9  
0661 Oslo  
Tel.: 22 66 06 00  
Fax: 22 66 05 50  
mailto:BSH-Service-NO@  
bshg.com  
www.neff-home.no

**PL Polska, Poland**  
BSH Sprzęt Gospodarstwa  
Domowego Sp. z o.o.  
Al. Jerozolimskie 183  
02-222 Warszawa  
Centrala Serwisu  
Tel.: 801 191 534  
Fax: 022 572 7709  
mailto:Serwis.Fabryczny@  
bshg.com

**PT Portugal**  
BSHP Electrodomésticos Lda.  
Rua Alto do Montijo, n° 15  
2790-012 Carnaxide  
Tel.: 214 250 700  
Fax: 214 250 701  
mailto:bshp.reparacao@  
bshg.com

**RO România, Romania**  
BSH Electrocasnice srl.  
Sos. Bucuresti-Ploiesti,  
nr. 19-21, sect. 1  
13682 Bucuresti  
Tel.: 021 203 9748  
Fax: 021 203 9733  
mailto:service.romania@  
bshg.com

**RU Russia, Россия**  
ООО "БСХ Бытовая техника"  
Сервис от производителя  
Малая Калужская 19/1  
119071 Москва  
.: 495 737 2964  
mailto:mok-kdhl@bshg.com  
www.neff.ru

**SE Sverige, Sweden**  
BSH Home Appliances AB  
Landsvägen 32  
169 29 Solna  
Tel.: 0711 11 22 77 local rate  
mailto:BSH-Service-SE@  
bshg.com  
www.neff-home.se

**SG Singapore, 新加坡**  
BSH Home Appliances Pte. Ltd.  
37 Jalan Pemimpin  
Union Industrial Building  
Block A, #01-03  
577177 Singapore  
Tel.: 6751 5000  
Fax: 6751 5005  
mailto:bshsgp.service@  
bshg.com

**SI Slovenija, Slovenia**  
BSH Hišni aparati d.o.o.  
Litostrajska 48  
1000 Ljubljana  
Tel.: 01 583 0700  
Fax: 01 583 0889  
mailto:informacije.servis@  
bshg.com

**SK Slovensko, Slovakia**  
BSH domácí spotřebiče s.r.o.  
Organizačná zložka Bratislava  
Galvaniho 17/C  
821 04 Bratislava  
Tel.: 02 44 45 20 41  
mailto:opravy@bshg.com

**TR Türkiye, Turkey**  
BSH Ev Aletleri Sanayi  
ve Ticaret A.S.  
Fatih Sultan Mehmet Mahallesi  
Balkan Caddesi No: 51  
34771 Ümraniye, İstanbul  
Tel.: 0 216 444 6333\*  
Fax: 0 216 528 9188  
mailto:careline.turkey@  
bshg.com

\*Çağrı merkezini sabit hatlardan aramanın bedeli şehir içi ücretlendirme, Cep telefonlarından ise kullanılan tarifeye göre değişiklik göstermektedir

**UA Ukraine, Україна**  
ТОВ "БСХ Побутова Техніка"  
тел.: 044 4902095  
mailto:bsh-service.ua@  
bshg.com

**ZA South Africa**  
BSH Home Appliances (Pty) Ltd.  
15th Road Randjespark  
Private Bag X36, Randjespark  
1685 Midrand – Johannesburg  
Tel.: 086 002 6724  
Fax: 086 617 1780  
mailto:applianceserviceza@  
bshg.com





Constructa-Neff Vertriebs-GmbH  
Carl-Wery-Straße 34  
81739 München, GERMANY

### Reparaturauftrag und Beratung bei Störungen

D 01801/22 33 88 0,039€/Min aus dem Festnetz,  
Mobilfunk max. 0,42€/Min.  
A 0810/240 260  
CH 0848/840 040

Die Kontaktdaten aller Länder finden Sie im  
beiliegenden Kundendienst-Verzeichnis.  
Dort können Sie auch Ihr Produkt registrieren:

[www.neff-international.com](http://www.neff-international.com)



8001002427

941210