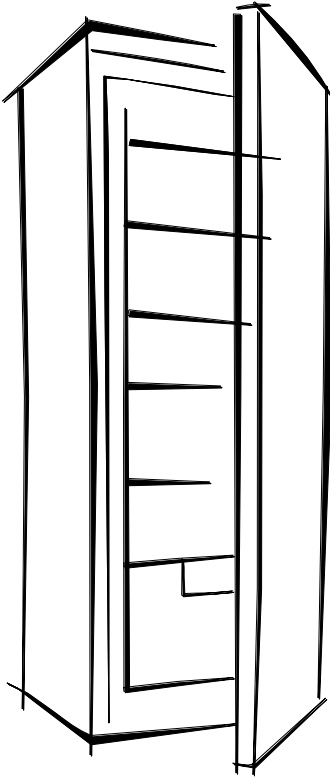


SNAIGÉ
ICE LOGIC



C 29SM
C 31SM

ХОЛОДИЛЬНИК
Настанова з експлуатації



ВКАЗІВКИ ЩОДО БЕЗПЕКИ

УВАЖНО ПРОЧИТАЙТЕ ЦЮ ІНСТРУКЦІЮ. Не дотримуючись вказівок інструкції, Ви ризикуєте поранитись або пошкодити виріб і втратити право на гарантійне обслуговування. Радимо Вам зберігати інструкцію протягом усього часу користування виробом. У випадку продажу виробу – передайте цю інструкцію новому власнику.

⚠ УВАГА!

- Не затуляйте вентиляційні отвори всередині та назовні пристрою.
- Під час розморожування не користуйтеся механічними пристроями чи будь-якими іншими засобами для пришвидшення процесу.
- Не використовуйте інших електропристроїв у відділеннях для зберігання продуктів, якщо вони не належать до рекомендованих виробником.
- Намагайтесь не пошкодити охолоджуючу систему холодильника. Вона містить охолоджуючий газ R600a. Якщо охолоджуючу систему пошкоджено:




- Не використовуйте відкритого вогню.
- Уникайте іскор – не вмикайте жодних електричних, зокрема, освітлювальних, пристроїв.
- Негайно провітрить приміщення.
- Не дозволяйте дітям бавитись холодильником або без потреби під'єднувати чи від'єднувати його до/від розетки. Не дозволяйте дітям бавитись з пакувальним матеріалом холодильника.
- Цим пристроєм можуть користуватися діти віком понад 8 років та особи з обмеженими фізичними, чуттєвими або розумовими здібностями чи браком досвіду і знань, якщо вони знаходяться під наглядом або отримали вказівки, як у безпечний спосіб користуватися приладом, і розуміють небезпеку, що може виникнути.
- Очищення пристрою і догляд за ним не можна довіряти дітям без нагляду за ними.
- Виріб слід використовувати лише для зберігання продуктів харчування.
- Цей охолоджувальний пристрій не призначений для зберігання вибухових матеріалів, наприклад, аерозолів із займистими газами.
- Заборонено поруч із цим охолоджувальним пристроєм зберігати бензин чи інші займисті рідини.


❗ ПІД'ЄДНАННЯ ДО ЕЛЕКТРОМЕРЕЖИ

- Холодильник слід під'єднувати до електричної розетки з заземленням. Розетка з заземленням, до котрої Ви під'єднуєте виріб, повинна бути в легкодоступному місці.
- **ЯКЩО ХОЛОДИЛЬНИК УКОМПЛЕКТОВАНИЙ СПЕЦІАЛЬНИМ ШНУРОМ ЖИВЛЕННЯ, ЗАМІНЮВАТИ ЙОГО МОЖНА ЛИШЕ НА ТАКИЙ САМИЙ ШНУР, НАДАНИЙ ВИРОБНИКОМ.**
- **ДЛЯ ЗАПОБІГАННЯ ВИНИКНЕННЮ АВАРІЙНИХ СИТУАЦІЙ ЗАМІНУ ПОШКОДЖЕНОГО ШНУРА ЕЛЕКТРОПОСТАЧАННЯ ПОВИНЕН ВИКОНУВАТИ ВИКЛЮЧНО ВИРОБНИК, МАЙСТЕР ІЗ РЕМОНТУ ТА ОБСЛУГОВУВАННЯ АБО ОСОБА З ВІДПОВІДНОЮ КВАЛІФІКАЦІЄЮ.**
- **ЗАБОРОНЕНО** використовувати подовжувачі, перемикачі (адаптери) або розгалужувачі.
- Частота струму та напруга у Вашій розетці повинна відповідати параметрам холодильника, як це показано на фірмовому ярлику.
- Переставляючи холодильник, будьте обережні, щоби не перетиснути електричний шнур, оскільки це може пошкодити його. Важкі предмети, такі як охолоджувачі, меблі чи інші побутові пристрої, ставте на такий віддалі від виробу, щоби вони не тиснули на електрошнур і не могли його пошкодити. Внаслідок цього може виникнути коротке замикання і пожежа.
- Упевніться, що штепсель шнура живлення не притиснутий задньою стінкою холодильника та не пошкоджений жодним іншим чином. Пошкоджений штепсель також може спричинити пожежу!
- **УВАГА! ЗНІМАТИ ПЛАФОН СВІТЛОДІЮДНОЇ ЛАМПИ ЗАБОРОНЕНО!** Якщо в холодильному пристрої встановлено світлодіодну лампу, а освітлення не працює, зверніться до працівників сервісного центру для її заміни. **ЗАМІНУ ЛАМПИ ПОВИНЕН ЗДІЙСНЮВАТИ ВИКЛЮЧНО ПРАЦІВНИК СЕРВІСНОГО ЦЕНТРУ.**
- Якщо ви витягнули шнур з розетки (з метою прибирання, пересування в інше місце тощо), під'єднувати його знову можна лише через **15 ХВИЛИН**.
- Користуватись технічно несправним виробом заборонено.
- Цей охолоджувальний пристрій не призначений для зберігання вибухових матеріалів, наприклад, аерозолів із займистими газами.
- Заборонено поруч із цим охолоджувальним пристроєм зберігати бензин чи інші займисті рідини.
- Ні в якому разі не спалюйте непридатний для використання виріб.

- Не ставте увімкнені електричні пристрої – такі як мікрохвильові печі, фени для волосся, праски, електрочайники тощо – на верхню стінку холодильника, оскільки це може спричинити запалювання пластмасових деталей.
- Не ставте зверху на холодильник посуд з рідкими стравами, квіти у вазах з водою або інші ємності, наповнені рідиною.
- Не вилазьте зверху та не сідайте на холодильник, не спирайтесь на дверцята і не висніть на них, а також не дозволяйте дітям це робити.

 **ЯКЩО ХОЛОДИЛЬНИК ВИЙШОВ З ЛАДУ І ВІДНОВИТИ ЙОГО РОБОТУ ЗА ДОПОМОГОЮ РЕКОМЕНДОВАНИХ ЗАСОБІВ НЕ ВДАЄТЬСЯ – ВИТЯГНІТЬ ШТЕПСЕЛЬ З РОЗЕТКИ, ВІДКРИЙТЕ ДВЕРЦЯТА І ВИКЛИЧТЕ СПЕЦІАЛІСТА З ОБСЛУГОВУВАННЯ. ВИПРАВЛЯТИ ТЕХНІЧНІ НЕСПРАВНОСТІ ТА ПОШКОДЖЕННЯ КОНСТРУКЦІЇ МОЖЕ ЛИШЕ ПРЕДСТАВНИК ЦЕНТРУ ОБСЛУГОВУВАННЯ.**

ТРАНСПОРТ

 **ВИРОБНИК НЕ НЕСЕ ВІДПОВІДАЛЬНОСТІ ЗА ПОШКОДЖЕННЯ ХОЛОДИЛЬНИКА, ЩО ВИНИКЛИ ВНАСЛІДОК ТРАНСПОРТУВАННЯ ІЗ НЕДОТРИМАННЯМ ВИМОГ ЦЬЄЇ ІНСТРУКЦІЇ.**

- Перевозити виріб слід виключно у вертикальному положенні.
- Під час транспортування холодильника необхідно забезпечити захист від впливу атмосферних умов: дощу, снігу, вологості.
- Слід надійно закріпити холодильник – щоби уникнути його вислизання або випадкових ударів об стінки транспортного засобу.
- **Якщо холодильник перевозили не у вертикальному положенні, його не можна під'єднувати до електромережі щонайменше 4 години.** В іншому випадку може зіпсуватися компресор.

ЗАГАЛЬНА ІНФОРМАЦІЯ

Ми розглядаємо пристрій (надалі – холодильник) з одною камерою – лише для охолодження. Холодильне відділення призначене для нетривалого зберігання свіжих харчових продуктів.

ХОЛОДИЛЬНИК НЕШКІДЛИВИЙ ДЛЯ НАВКОЛИШНЬОГО СЕРЕДОВИЩА, НЕ МІСТИТЬ РЕЧОВИН, КОТРІ ЗАВДАЮТЬ ШКОДИ ОЗОНОВОМУ ШАРУ: використовується холодоагент R600a; для ізоляції холодильника використано піноутворювач циклопентан C₅H₁₀.

ВИРОБНИК ГАРАНТУЄ БЕЗВІДМОВНУ РОБОТУ ХОЛОДИЛЬНИКА ЗА ВІДНОСНОЇ ВОЛОГОСТІ ПОВІТРЯ НЕ БІЛЬШЕ 70% ТА ЗА ТЕМПЕРАТУРИ НАВКОЛИШНЬОГО СЕРЕДОВИЩА

ВІД +16 °С ДО +32 °С: кліматичний клас холодильника – Клас **N**;

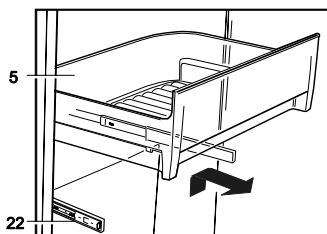
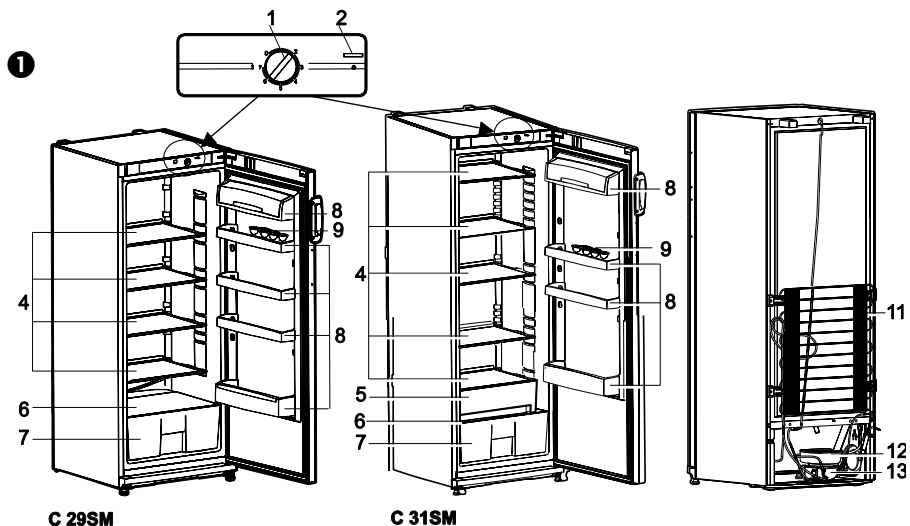
ВІД +16 °С ДО +43 °С: кліматичний клас холодильника – Клас **T**.

МІКРОФІША

Найменування або торговельна марка	SNAIGĒ			
Постачальника холодильного приладу	C 29SM		C 31SM	
Категорія холодильного приладу	Холодильник			
Номінальна напруга (В~Гц)	220-240 В, 50 Гц			
Кліматичний клас	N-T		N-T	
Споживана потужність (Вт):	120		120	
- при розморожуванні	-		-	
- нагрівального елементу	-		-	
- лампи, максимальне	1		1	
Об'єм (л), Нетто/Брутто:	267 / 270		308 / 310	
- морозильне відділення (л), Нетто/Брутто	-		-	
- холодильне відділення (л), Нетто/Брутто	267 / 270		308 / 310	
Хладагент	R600a			
Вспінюючий агент	Циклопентан			
Габаритні розміри:				
- висота (мм), без упаковки/у упаковці	1450 / 1490			
- глибина (мм), без упаковки/у упаковці	620 / 670		1630 / 1670	
- ширина (мм), без упаковки/у упаковці	600 / 620	650 / 670	620 / 670	650 / 670
- вага (кг), без упаковки/у упаковці	50 / 54		52 / 56,5	
Клас морозильної камери	--		-	
Перелік відділень, що не обмерзають				
Клас енергоефективності:	A+	A++	A+	A++
Річний обсяг енергоспоживання холодильним приладом (кВт·г/рік)	133	104	138	108
Проектна температура відділень:				
- холодильне відділення	-1 до +9 °С			
- морозильне відділення	-			
Час автономного живлення без споживання енергії, (год)	-			
Продуктивність заморожування (кг/24 годин)	-			
Рівень акустичного поширення шуму в повітрі, дБА	41			

ПРИМІТКА. Виробник залишає за собою право в майбутньому вносити зміни до технічних параметрів та характеристик

ОПИС ХОЛОДИЛЬНИКА ТА ОСНОВНИХ ДЕТАЛЕЙ (Див. малюнок 1)



Прозорий лоток **5** рухається по роликових направляючих **22**. Щоб вийняти лоток, потягніть його і зніміть з направляючих

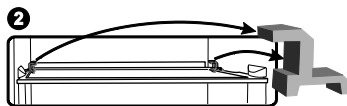
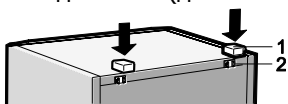
1 Регулятор температури-термостат	7 Лоток для фруктів та овочів
2 Перемикач для внутрішньої лампи	8 Дверні лотки
4 Полички з можливістю регулювання висоти	9 Лоток для яєць
5 Прозорий лоток	11 Конденсатор
6 Скляна поличка	12 Піддон для талої води
	13 Компресор

ПІДГОТОВКА ХОЛОДИЛЬНИКА ДО РОБОТИ

Підготовку холодильника до роботи радимо здійснювати з помічником.

- Зніміть пакування. Зніміть холодильник з пінопластової підставки. Зніміть клейку стрічку.
- Щоб переставити холодильник у вибране для нього місце, нахиліть його до заду, підніміть його передню частину і котіть виріб на коліщатах. **Ваш холодильник має прикручену ручку. Не беріть за них, щоб підняти або перемістити холодильник, аби не пошкодити їх.**

- Зніміть усі деталі червоного кольору з полицок. Зніміть червону клейку стрічку з дверних лотків – вона потрібна лише для транспортування холодильника (див. малюнок 2).



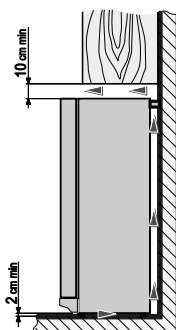
- Візьміть з пакета дві підпори **1** і вставте їх у пази **2** в верхній задній частині холодильника.
- Якщо Ви щойно внесли виріб з холоду (температура повітря не вища +12° С), **слід зачекати дві години**, перш ніж під'єднувати його до електромережі.
- **Також перед під'єднанням живлення слід звільнити виріб від усіх пакувальних матеріалів, що використовувались під час транспортування.** Приберіть елементи пакування.

РОЗТАШУВАННЯ

- Розміщуйте холодильник у сухому добре провітрюваному приміщенні.

УВАГА! Не використовуйте холодильник у кімнатах без опалення та в приміщеннях верандного типу. Не розташовуйте холодильник під прямими сонячними променями, а також близько до джерел тепла, таких як кухонна плита або духовка, опалювальна батарея.

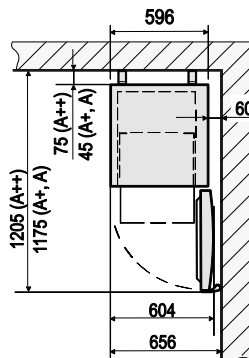
УВАГА! Холодильник не повинен дотикатись до будь-яких труб – опалювальних, водяних чи газових – а також інших електричних пристроїв.



◀ Не закривайте вентиляційних отворів на верхній стінці холодильника, оскільки це призведе до погіршення циркуляції повітря. Розміщувати меблі над холодильником можна на відстані щонайменше 10 см від його верхньої стінки. Якщо не дотримуватись цієї вказівки, холодильник споживатиме більше електроенергії, а його компресор може перегріватись.

• Розміщуючи холодильник у куті, залиште просвіт у принаймні 60 мм між корпусом та стіною, щоби дверцята відкриваючись (див. малюнок). ▶

• Холодильник повинен стояти на рівній горизонтальній поверхні і не дотикатися до стіни. У разі потреби можна вирівнювати положення холодильника, регулюючи висоту ніжок: для підвищення передньої частини їх слід крутити за годинниковою стрілкою, для пониження – проти. Коли холодильник дещо нахилений до заду – його дверцята самі закриватимуться.



РЕГУЛЮВАННЯ ТЕМПЕРАТУРИ

Температура в холодильній камері регулюється обертанням коліщатка термостата **1** (див. малюнок 1) в обох напрямках. На коліщатку знаходиться цифровий показник температури.

Регулювання відбувається за семизначною шкалою.

0 = компресор вимкнений **Увага! Струм при цьому не вимкнений.**

1 = найвища температура (найменша інтенсивність охолодження)

7 = найнижча температура (найбільша інтенсивність охолодження)

Якщо Ви бачите, що продукти в холодильній камері охолоджені занадто – встановіть регулятор термостата у положення **1**, **2** або **3**. Якщо продукти в холодильній камері недостатньо охолоджені – встановіть регулятор термостата у положення **4**, **5** або **6**. Можна встановити температуру відповідно до Ваших потреб.



ТЕМПЕРАТУРА В ХОЛОДИЛЬНІЙ КАМЕРІ МОЖЕ ЗМІНЮВАТИСЬ ЗАЛЕЖНО ВІД ТЕМПЕРАТУРИ ОТОЧЕННЯ, КІЛЬКОСТІ ТА ПОЧАТКОВОЇ ТЕМПЕРАТУРИ ХАРЧОВИХ ПРОДУКТІВ, А ТАКОЖ ЧАСТОТИ ВІДКРИВАННЯ ТА ЗАКРИВАННЯ ДВЕРЦЯТ. З огляду на це рекомендуємо дотримуватись таких правил:

- не розміщуйте холодильних близько до джерел тепла,
- **не ставте в холодильну камеру гарячі продукти** – їх слід попередньо охолодити до кімнатної температури.
- не залишайте відкритими дверцята холодильника, не тримайте холодильник відкритим довше, ніж потрібно для вкладання або виймання з нього продуктів.

ЯКЩО В ПРИМІЩЕННІ ХОЛОДНО – ХОЛОДИЛЬНИК БУДЕ ОХОЛОДЖУВАТИ МЕНШ ІНТЕНСИВНО. Від цього температура в камерах може зрости. Встановіть меншу температуру за допомогою коліщатка термостата.

РОЗМОРОЖУВАННЯ ХОЛОДИЛЬНОЇ КАМЕРИ

Холодильна камера розморозжується автоматично. Заморожені крупинки рідини, котрі утворюються на задній стінці холодильної камери, тануть під час неактивності компресора, і тала вода стікає призначеним для цього каналом у піддон, що знаходиться над компресором, де вона випаровується.

ДОГЛЯД ТА ЧИЩЕННЯ

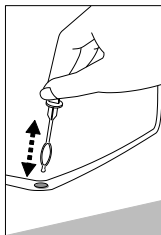
ЧИСТІТЬ ХОЛОДИЛЬНИК РЕГУЛЯРНО.



Перед чищенням камери та задньої частини холодильника не забувайте від'єднувати холодильник від електромережі та витягувати штепсель з розетки.

- Оберігайте внутрішню поверхню і пластмасові деталі від попадання на них жиру, кислот чи алкоголю. Якщо щось випадково проллється – одразу витріть це ганчіркою, змоченою в теплій воді з додаванням мила або рідини для миття посуду. Протирайте насухо.
- Для чищення внутрішніх поверхонь холодильника використовуйте ганчірку, змочену в теплій воді з додаванням мила. Можна також використовувати рідину для миття посуду.

- Внутрішні та зовнішні поверхні витирайте насухо.
- Регулярно чистіть герметичний ущільнювач на дверцятах. Протирайте його насухо.
- Регулярно мийте піддон та інші приладдя.



- ◀РЕГУЛЯРНО ЧИСТІТЬ СТІК ДЛЯ ТАЛОЇ ВОДИ СПЕЦІАЛЬНИМ ІНСТРУМЕНТОМ (див. малюнок).
- Принаймні раз на рік чистіть задню частину холодильника та компресор від пилу. Це можна зробити м'якою щіткою, ганчіркою з електростатичної тканини або порохотягом.
- НЕ ВИКОРИСТОВУЙТЕ для чищення внутрішніх та зовнішніх поверхонь холодильника м'яку рідину, що містить абразивні частинки, кислоти, алкоголь та бензин. НЕ ВИКОРИСТОВУЙТЕ для чищення губки та ганчірки з шорсткою дряпучою поверхнею.

ПРАКТИЧНІ ВКАЗІВКИ ТА СПОСТЕРЕЖЕННЯ

- Холодильна камера призначена для нетривалого зберігання свіжих продуктів. **Пильно стежте за терміном придатності продуктів, що вказується виробником на упаковці.**
- Не зберігайте в холодильнику банани – вони дуже чутливі до холоду.
- Продукти, котрі мають сильний аромат (наприклад, свіжу рибу, печінковий паштет, сир) зберігайте в повітронепроникних контейнерах.
- ЯКЩО ВИ ЗАЛИШАЄТЕ ХОЛОДИЛЬНИК ВИМКНЕНИМ НА ТРИВАЛИЙ ПЕРІОД, ЗАЛИШТЕ ДВЕРЦЯТА ВІДКРИТИМИ.



Зауваження стосовно робочого шуму холодильника. Під час роботи холодильника відбувається цикл замороження, тому виріб може видавати різноманітні звуки. Це нормальне явище і не є наслідком несправності.

- Холодоагент, циркулюючи в охолоджувальній системі, спричиняє звуки, такі як дзюрчання, булькання та шарудіння.
- Гучніші звуки – потріскування та клацання – може видавати компресор холодильника під час вмикання.

ЗМІНА ПОЛОЖЕННЯ ВІДКРИВАННЯ ДВЕРЦЯТ

Зміну положення відкривання дверцят радимо здійснювати з помічником. Вам знадобляться два гайкових ключа (№ 8 і № 10) і хрестова викрутка.

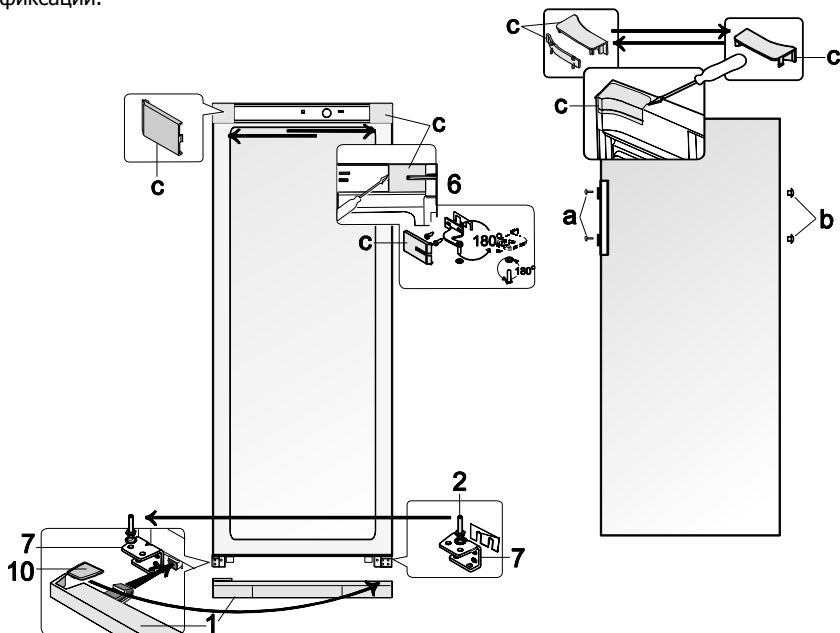
НЕ МОЖНА класти холодильник горизонтально під час зміни положення відкривання дверцят.

Виконайте такі операції в поданому порядку:

УВАГА! Вимкніть холодильник і витягніть штепсель з розетки.

1. Зніміть кришки **(с)** з корпусу та внутрішньої сторони дверцят. Зніміть верхній кронштейн **(б)** разом з гайкою та шайбами, а також прокладку з-під кронштейна.
2. Зніміть дверцята холодильної камери.
3. Зніміть нижню кришку **(1)**.
4. Выкрутите шпильку **2** вместе с шайбами и пластиковой прокладкой из кронштейна **7**. Перенесите ее в противоположенной стороне расположенный кронштейн **7** и вкрутите в его (симметрично бывшему положению) шпильку **2** вместе с шайбами и пластиковой прокладкой (см. рисунок).

5. Повісьте дверцята холодильної камери на вісь (2) кронштейна (7).
6. Поверніть кронштейн (6) разом із шайбами на осі та пластмасовою прокладкою на 180°. Зніміть вісь із шайбами і закріпіть їх з протилежного боку кронштейна. Встановивши кронштейн (6) на дверцята холодильної камери, закріпіть його у відповідному місці у верхніх отворах на протилежному боці холодильника.
7. За допомогою кришок (c) накрийте кронштейн та порожнє місце.
8. Зніміть кришки для болтів (a) та заглушки (b). Зніміть гвинти, які утримують ручку. Переставте ручку на протилежний бік і вкрутіть їх на місце. Встановіть заглушки в отвори на дверцятах, які залишилися, і закрийте гвинти заглушками.
9. Колпачок 10 снимите с нижнего колпака 1 и вставьте его в направляющие противоположной стороне нижнего колпака 1 (симметрично бывшему положению). Вставьте ножки (см. рисунок) нижнего колпака 1 в отверстия и толкните до полной фиксации.



ПРОБЛЕМИ В РОБОТІ ТА ЇХ ВИРІШЕННЯ (УСУНЕННЯ НЕСПРАВНОСТЕЙ). Що робити, якщо ...

- **Холодильник увімкнений в розетку, але не працює.** Перевірте справність Вашої розетки та електропостачання в приміщенні. Перевірте, чи штепсель правильно встромлений в електричну розетку.
- **Шум під час роботи став гучнішим.** Упевніться, що холодильник стоїть стійко та на рівній горизонтальній поверхні. Вирівняти його можна регулюванням висоти передніх ніжок. Перевірте, чи холодильник не дотикається до меблів і чи жодна частина охолоджувальної системи в задній частині холодильника не торкається стіни. Відсуньте холодильник далі від меблів чи стіни. Перевірте, чи причиною збільшення шуму не є вміст холодильника – можливо, пляшки, банки або тарілки всередині дотикаються одна до одної.

- **На дні холодильної камери з'явилась вода.** Перевірте, чи не засмічений стік для талої води. Прочистіть стік для талої води призначеним для цього інструментом.
- **На скляних полицках з'явилась вода.** Можливо, деякі продукти або посуд у холодильній камері дотикаються до задньої стінки камери. Продукти і посуд не повинні торкатися задньої стінки.
- **З-під скляної полиці крапає накопичена волога.** Якщо на одній полиці ви склали багато посуду з рідинами, може почати конденсуватися волога та крапати на нижні полиці. Частина посуду переставте на інші полиці.
- **Під холодильником з'явилась вода.** Піддон для талої води зсунувся зі свого місця на компресорі. Помістіть піддон на компресор.
- **Під час відкривання дверцят відстає гумовий ущільнювач.** Ущільнювач міг забруднитися липкою їжею (жир, сироп). Почистіть ущільнювач і паз для нього ганчіркою, змоченою в теплій воді з додаванням мила або рідини для миття посуду, і протріть насухо. Вставте ущільнювач на місце.
- **Висока температура у холодильнику означає, що компресор не вимикається протягом тривалого часу або працює безперервно.** Перевірте, чи дверцята закриваються щільно, чи холодильник не був відкритим довше, ніж потрібно для вкладання та виймання з нього продуктів, і чи в ньому не знаходиться надто велика кількість теплих продуктів.
- **На верхній стінці холодильника конденсується вода.** Відносна вологість оточуючого повітря вища 70 %. Провітріть приміщення, в котрому стоїть холодильник. Якщо можливо – усуньте причину збільшення вологості.

ОХОРОНА ДОВКОЛИШНЬОГО СЕРЕДОВИЩА



Цей знак означає, що холодильник не можна викидати разом з іншими побутовими відходами, коли він уже непридатний до використання. Ліквідувати їх слід окремо, зберігаючи в контейнерах, позначених цим символом, на великих звалищах брухту.

Детально дізнатися як безпечно позбутися старого холодильника Ви можете в органах місцевого самоврядування, у магазині, де Ви придбали холодильник або в місцевому представництві виробника.

Якщо Ви вирішили позбутися холодильника – унеможливіть його подальшу працю, щоби запобігти можливим нещасним випадкам. Витягніть штепсель з розетки і відріжте шнур живлення. Відірвіть ущільнювач. Якщо на дверцятах є замок – зламайте його. **Не намагайтеся власноруч демонтувати холодильник. Залиште це фірмі, що здійснює переробку.**

ГАРАНТІЙНЕ ОБСЛУГОВУВАННЯ

ЯКЩО ВИРІБ НЕ ПРАЦЮЄ НАЛЕЖНИМ ЧИНОМ, З'ЯСУЙТЕ, ЧИ ЗМОЖЕТЕ ВИ ВИПРАВИТИ ПРИЧИНУ НЕСПРАВНОСТІ ВЛАСНОРУЧ. Якщо Ви не впораєтесь самі, напишіть або зателефонуйте в найближче представництво, що здійснює обслуговування холодильників. Зв'язуючись із представництвом, обов'язково вкажіть модель холодильника (Typ/Тип) та його номер (Ser.No/Фабрик No). Ці дані Ви знайдете на фірмовому ярлику, приклеєному до стінки холодильної камери, біля лотків для фруктів та овочів.

Дата виготовлення

Тиждень і рік виготовлення зашифровані в перших трьох цифрах Ser.No/Фабрик Но на етикетці виробника: перша цифра позначає останнє число року, друга та третя цифра - тиждень цього року. Напр. Ser.No/Фабрик Но 61000000, де: - 6 - 2016; - 10 - 10-й тиждень 2016 року.

Виробник: **AB „SNAIGE“**, вул. Прамонес 6, LT-62175 Алітус, Литва

Уповноважений представник:

ТОВ "Снайге - Україна" 01021, м. Київ,

вул. Грушевського, 28/2-А, н/п 43, тел.: 050 380-55-77

e-mail: sergei.drapkin@snaige.net

Для запитань по сервісу тел. 0 800 500 781

ДО УВАГИ ПОКУПЦІВ!

Купуючи холодильник, перевірте дію виробу, переконайтесь, що він повністю укомплектований.

ВАЖЛИВО! УВАЖНО ПРОЧИТАЙТЕ ІНСТРУКЦІЮ З ВИКОРИСТАННЯ. При недотриманні перерахованих в інструкції вимог і вказівок, залишається ймовірність зіпсувати холодильник і ВТРАТИТИ ПРАВО НА БЕЗКОШТОВНЕ ГАРАНТІЙНЕ ОБСЛУГОВУВАННЯ.

Встановлення і підключення:

Для встановлення і підключення придбаної побутової техніки Ви можете скористатися платними послугами спеціалістів найближчого пункту авторизованого обслуговування. Ви можете також скористатися послугами продавця або будь-яких інших кваліфікованих спеціалістів. Однак в тому випадку, якщо прилад вийшов з ладу внаслідок неправильного встановлення (правильним вважається встановлення, що виконане згідно інструкції), Ви втрачаєте право на гарантійне обслуговування.

У період гарантійного обслуговування проводиться безкоштовна заміна деталей і вузлів холодильного приладу, що зіпсувалися. Вирішення питання про доцільність їх заміни або ремонту залишається за пунктами авторизованого обслуговування. Замінені дефектні деталі переходять у власність пункту авторизованого обслуговування.

Гарантійний період:

- На побутові холодильні прилади „Snaige“ надається гарантія - 24 місяців від дня покупки.
- На побутові холодильні прилади, що використовуються для комерційних цілей (у магазинах, готелях, барах та ін. місцях), надається гарантія 6 місяців.
- На побутові холодильні прилади, що використовуються у суспільних закладах, лікувальних організаціях, аптеках й інших закладах - надається гарантія 24 місяця.
- На вертикальні холодильники – вітрини і холодильники для охолодження вина надається гарантія 12 місяців.

Гарантійний строк на прилади „Snaigé“ розраховується з дня роздрібного продажу. Якщо в гарантійному зобов'язанні виробника відсутня печатка магазину з відміткою про дату продажу, гарантійний строк розраховується з дня випуску приладу.

Гарантійне обслуговування припиняється:

- Через механічні ушкодження корпусу або інші ушкодження, що виникли з вини покупця при транспортуванні придбаного холодильного приладу інакше, ніж зазначено виробником в інструкції з використання приладу, включно з пошкодженням заводського номеру на приладі. У суперечливій ситуації, необхідно обов'язково надати упакування холодильного приладу.
- Через несправність, поломки деталей, заходів, що з'явилися у зв'язку з неправильним використанням виробу, установки й включення в електромережу або транспортуванню не дотримуючи вимог виробника, описаних в інструкції з використання приладу.
- Якщо холодильний прилад експлуатувався в антисанітарних умовах, причинами несправності є комахи, гризуни й інші сторонні впливи.
- Якщо в період гарантійного обслуговування холодильний прилад ремонтували не „Snaigé-Servisas“ офіційні представники.

Інші умови:

- Продавець не відповідає за недоліки, що виникли внаслідок встановлення, монтажу та підключення приладів особою, не уповноваженою продавцем.
- **УВАГА!** Транспортні витрати, послуги з підключення, встановлення та запуску приладу оплачується споживачем, якщо інше не передбачено умовами продажу приладу продавцем.
- Гарантія не поширюється на лампочку внутрішнього освітлення, й внутрішні пластмасові деталі приладу, зіпсовані з вини покупця.
- Якщо холодильний прилад замінюється через несправність, покупець зобов'язаний відшкодувати компанії збитки, отримані внаслідок механічних ушкоджень приладу з вини покупця.
- При виконанні гарантійних ремонтів гарантійний строк збільшується на час перебування приладу в ремонті. Зазначений час обчислюється від дня, коли споживач звернувся з вимогою про усунення недоліків. Гарантійний строк заміненого холодильного приладу починається від дня заміни приладу. Дата вказується в гарантійному аркуші з відміткою, що прилад замінений.
- За якість гарантійного ремонту відповідальність несуть пункти авторизованого обслуговування.
- За виклик „Snaigé-Servisas“ офіційних представників **збитки робочого часу майстрів сервісу й транспортних витрат оплачує покупець відповідно до розцінок „Snaigé-Servisas“ або його офіційних представників**, якщо: немає оригінального гарантійного аркуша, або по закінченні гарантійного періоду холодильного приладу, або якщо в період гарантійного обслуговування холодильний прилад ремонтував майстер не з вище зазначеної служби сервісу, або якщо покупець не дотримується вказівок інструкції з використання.
- Вимоги, які споживач може висунути до продавця або виробника приладу, визначаються чинним законодавством України.

СПИСОК АВТОРИЗОВАНИХ СЕРВІСНИХ ЦЕНТРІВ

Місто	Назва сервісного центру	Адреса	Телефон прийому заявок
Белая Церковь	СЦ «Атлант сервис»	вул. Фастівська 28	(04463) 6-15-28, моб. 095-271-99-39
Винница	АСЦ «Альпари»	пр. Космонавтов 53	(0432) 52-35-09
Днепропетровск	ООО «МК Юг»	ул. Набережная Ленина, 29-а	(0562) 36-29-45
Днепропетровск	ООО «Лотос»	пр. Кирова, 59	(0562) 34-67-05, 35-04-09
Донецк	ООО «Регион-Вест»	ул. Туполева, 17	(062) 349-17-07, 386-05-71
Житомир	СПД «Бондар В.П»	ул. Б. Бердичевская 67	(0412) 46-48-64, 063-31-000-80
Івано-Франківськ	ПП «Ладос-М»	вул. Миру 90	(0342) 26-87-86, 26-15-82, 78-30-00
Измаил	ФЛП Троицкий В.М	ул. Бесарабская, 27	(04841) 6-34-53, 2-22-37
Иршава обл. Закарпатская	Гудь Н.И	ул. Гагарина, 37/4	(0314) 42-35-34
Киев	ООО «Аттис» ЛТД	пр. Науки, 9а	(044) 525-54-89
Киев	Электросервис	ул. Глубочицкая 53	(044) 251-17-06
Кировоград	Евробыттех	ул. Луначарского, 1-В	(0522) 27-28-40, 093-83-62-051
Кировоград	ООО «СЦ Техномир»	ул. Попова, 26, корп. 1	(0522) 36-24-59
Коростень обл. Житомирская	«ЧП Муравицкие»	ул. Крупская 3, оф.5	(04142) 5-05-04
Кременчуг	«ЧП Побуттехносервис»	ул. Цюрупы, 35	(05348) 2-14-95, (05366) 2-40-33
Коломия, обл. Івано-Франковская	«ЧП Ильох»	ул. Сахарова, 7а	(03433) 7-28-17 095-849-04-65
Краматорск	Элма-Сервис	бул. Краматорский, 3	(06264) 5-93-89
Кривой рог	ООО «Домтехсервис»	ул.Тынка, 24	(0564) 409-42-70
Луганск	СПД «Андрейченко»	ул. Ломоносова, 96ж	(0642) 33-02-42, 33-11-86, 49-42-17, (095) 386-89-85
Луцк	СЦ «Сервис-Мастер»	п-кт Победы 24	(0332) 78-56-25, 78-56-24
Луцк	Софт-лайн	ул. В.Стуса, 11	(0332) 77-10-23, 77-10-09
Львов	Сервис Побут	пр.Черновола 95	(0322) 40-78-45
Львов	ЧП «Запад холод сервис»	ул. Полевая, 24 с. Солонка Пустомытовский р-н	(032) 222-87-10, 222-87-11, моб. 067-344-72-24
Мелитополь	ЧП «Фафалиос»	ул. Бронзоса, 107	(0619) 43-42-41
Мукачево	ООО «Виком»	ул. Кооперативная, 46	(03131) 3-73-37
Новоград Волынский	ООО «Техника»	ул. Вокзальная, 38	(04141) 5-20-10 809-399-501-09

Одесса	ООО «Юг Сервис центр»	ул. Щеголева, 14	(048) 751-06-84, 252-95-45
Павлоград	ДП «Пинфок»	ул. К. Маркса, 77	(05632) 3-11-93
Полтава	НПО «Промэлектроника»	ул. Пролетарская 22	(0532) 57-21-66, 57-21-64
Ровно	ООО «Бытрадиотехника»	ул. Ст. Бандеры, 45	(0362) 23-53-03, 23-52-78
Севастополь	ООО «Диадема»	ул.Пожарова, 26	(0692) 55-56-43, 55-52-25 55-70-40
Северодонецк	«Северодонецк радиотехника»	ул. Маяковского, 13	(06452) 4-30-30, 70-78-16
Симферополь	ООО «Ассоциация ТАИР»	ул. Залесская, 43а	(0652) 44-59-01
Сумы	ООО СПКП «Фактор-92»	ул. Кирова, 8	(0542) 78-81-56, 61-99-94
Сумы	ЧП «Власенко»	ул. Я Купала, 1	(0542) 22-36-54
Тернополь	СПД «ФО Посунык К.М»	ул. Тролейбусная, 3	(0352) 43-60-43, 097-010-97-17
Ужгород	ЧП «Практика»	ул. Легоцкого, 3	(0312) 65-55-55
Умань	СЦ «Ремонт и Сервис»	ул. Шевченка 23а	(04744) 4-28-80
Харьков	ООО ТК «Нео»	ул. Кацарская 43	(057) 763-09-12, 763-02-89
Херсон	ООО «Радио»	ул. Советская, 23	(0552) 22-61-21, 22-57-30
Хмельницкий	ООО «Сервис-Холдинг»	пер. Школьный 13/1	(0382) 55-16-41
Хмельницкий	Прелюдия	пр. Мира, 62а	(0382) 70-13-77
Черкассы	ЧП «Рембыттехника»	30 лет Победы 15/1	(0472) 38-52-12, 63-66-66
Черновцы	ЧП «Блошко»	ул. Лукьяна Кобылицы, 105	(0372) 55-48-69
Чернигов	Лагрос	пр. Мира, 180а	(0462) 72-48-72, 72-49-49, 25-9939
Ивано-Франковск	ООО «Лотос»	ул. Вовчинецкая, 223	(0342) 26-55-00, 75-60-40
Запорожье	ООО «Лотос»	ул. Гоголя, 175	(061) 701-65-96, 787-50-51
Кировоград	ООО «Лотос»	ул. Короленко, 2	(0522) 35-79-23, 27-33-00
Кривой рог	ООО «Лотос»	ул. Косиора, 70	(0564) 92-97-89, 440-07-79, 067-998-05-20
Николаев	ООО «Лотос»	Внутриквартальный проезд, 2	(0512) 24-22-60, 58-06-47
Павлоград	ООО «Лотос»	ул. Шевченко, 67	(05632) 6-15-54

NUAC29SN
2016-09-26