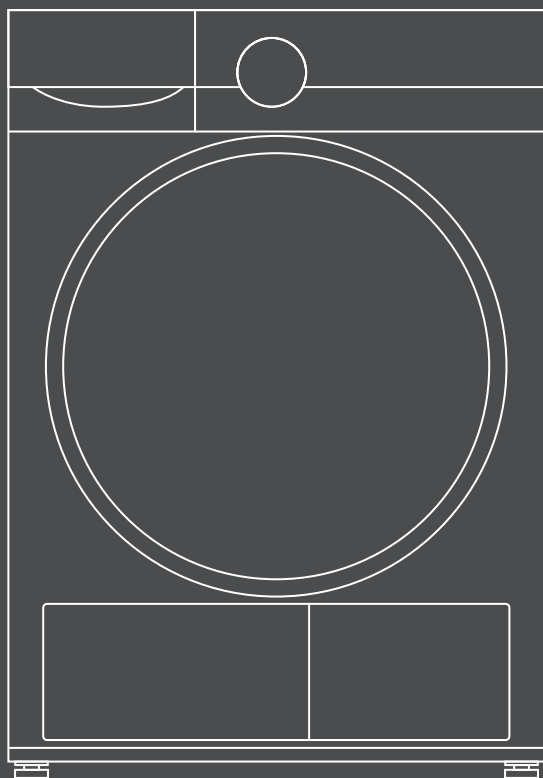


HYUNDAI

РУКОВОДСТВО ПО ЭКСПЛУАТАЦИИ

СУШИЛЬНАЯ МАШИНА

DFE8415/DFE8419



Содержание

Меры безопасности.....	4
Назначение.....	5
Схема прибора.....	6
Технические характеристики.....	6
Комплектация.....	7
Установка.....	7
• Выбор места установки.....	9
• Установка шланга для отвода конденсата.....	7
• Подключение прибора к электросети.....	8
Эксплуатация.....	9
• Перед первой сушкой.....	9
• Быстрый старт.....	9
• Подготовка белья.....	10
• Модель DFE8415.....	11
• Модель DFE8419.....	15
Очистка и уход.....	18
• Очистка резервуара для конденсата.....	19
• Очистка фильтров.....	19
• Очистка теплообменника.....	20
Коды неисправностей.....	20
Порядок действий в случае обнаружения неисправности.....	21
Транспортировка и хранение.....	22
Утилизация.....	23
Реализация прибора.....	23
Сертификация.....	23
Гарантийный талон.....	24

МЕРЫ БЕЗОПАСНОСТИ

Перед использованием прибора внимательно ознакомьтесь с настоящим руководством пользователя. Сохраняйте настоящее руководство пользователя, гарантийный талон, чек, упаковочную коробку и по возможности другие элементы упаковки устройства.

- Не используйте прибор не по назначению.
- Регулярно проверяйте прибор и его кабель для выявления повреждений.
- Запрещено использовать прибор в случае обнаружения каких-либо повреждений.
- Прибор очень тяжелый. Во избежание травм не пытайтесь транспортировать или поднимать его в одиночку. При транспортировке запрещается наклонять прибор более чем на 30°.
- Запрещается отсоединять панели или разбирать прибор.
- Повреждение сетевого шнура может привести к поражению током, короткому замыканию или возгоранию из-за перегрева. Следите, чтобы сетевой шнур не был согнут или зажат и не соприкасался с источниками тепла.
- Напряжение в электросети в штепсельной розетке должно соответствовать номинальному напряжению, указанному в технических характеристиках прибора.
- Прибор должен быть подключен только к сети переменного тока с использованием розетки с защитным контактом, установленной надлежащим образом. Эта розетка должна всегда находиться в открытом доступе.
- Вилка и розетка с защитным контактом должны соответствовать друг другу; система заземления должна быть правильно смонтирована.
- Сетевая вилка должна всегда находиться в открытом доступе. Если это невозможно, убедитесь, что переключатель (всеполусный выключатель сети) встроен в стационарное оборудование в соответствии с правилами установки электрооборудования.
- Не подключайте устройство через многоместную розетку, удлинитель или адаптер.
- При включении и отключении шнура питания из розетки держите его за вилку.
- Если контактный разъем шнура питания загрязнен, протрите его сухой тканью.
- Не включайте и не отключайте вилку из розетки влажными руками.
- Запрещается подключать прибор к источнику питания через внешнее переключающее устройство, например таймер, а также подключать его к цепи, которая регулярно включается и выключается коммунальной службой.
- Отключайте прибор от сети при длительном перерыве в эксплуатации, а также при чистке, обслуживании и ремонте.
- Надежно закрепите шланг для слива воды и убедитесь, что сточная канализация не засорена.

ВНИМАНИЕ! Прибор содержит хладагент R290, который не наносит вреда окружающей среде, но легко воспламеняется. Не допускайте повреждения контура охлаждения, не используйте источники возгорания и открытого огня рядом с устройством.

- Не устанавливайте прибор вне помещений или в помещениях с влажной средой. Не допускайте, чтобы на панель управления попадала вода.
- Если в холодное время года сливной, либо впускной шланг замерзли, то перед использованием необходимо дать им оттаять.
- Не используйте прибор в помещении, где произошла утечка газа.
- Предохраняйте прибор и сетевую кабель от воздействия высоких температур и попадания прямых солнечных лучей.
- Не используйте вблизи прибора горючий газ или легковоспламеняющиеся вещества (бензол, бензин, растворитель, нефть, спирт и т. д.).
- Следите за тем, чтобы под прибором и вокруг него не было горючих материалов, например пуха, бумаги, тряпок, химикатов и т. д.
- Не допускайте, чтобы внутрь прибора попадали легковоспламеняющиеся горючие вещества. Убедитесь, что в карманах отправленных в сушилку вещей нет спичек, зажигалок или других вещей.
- Не устанавливайте прибор за запираемой дверью, сдвижной дверью или дверью с петлями на стороне, противоположной петлям дверцы прибора.

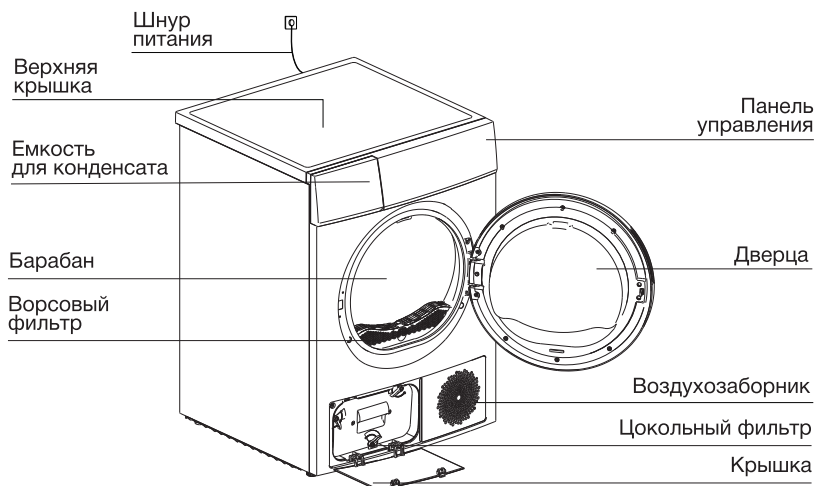
- В процессе работы прибор может вибрировать. Устанавливайте прибор на ровную устойчивую поверхность.
- Во время работы программ с высокой температурой воды стекло дверцы нагревается. Не прикасайтесь к стеклу сами и следите, чтобы к нему не прикасались дети.
- Не кладите на крышку прибора тяжелые предметы.
- Не опирайтесь на открытую дверцу прибора.
- Не используйте острые предметы для управления прибором через панель управления.
- Не закрывайте вентиляционные отверстия на корпусе или во встраиваемой конструкции прибора.
- Запрещается пить конденсируемую воду: она не является питьевой и может вызвать отравление.
- Запрещается прикасаться ко внутренним частям работающего прибора. Дождитесь полной остановки барабана.
- Не превышайте максимальный объем загрузки.
- Сушите только вещи, пригодные для сушки. Если сомневаетесь, следуйте инструкциям на бирке белья.
- Не сушите вещи, при стирке которых использовались промышленные чистящие химикаты.
- Во избежание пожара или взрыва не кладите внутрь, не сушите вещи, очищенные, смоченные, пропитанные или загрязненные горючими либо взрывоопасными веществами (например воском, маслом, краской, бензином, обезжиривателями, растворителями для химчистки, керосином, растительным маслом и другими кулинарными маслами и т. д.).
- Не сушите и не стирайте вещи из водонепроницаемых тканей, такие как куртки-дождевики, пуховики, спальные мешки и т. п.
- Не сушите изделия из пенорезины (пенолатекса), шапочки для душа, изделия из тканей с резиновым покрытием, одежду или подушки с пенорезиновыми вставками.
- Не сушите грязные вещи.
- Не останавливайте прибор до окончания цикла сушки. Если вы все же прервали сушку, сразу же извлеките белье и охладите его в расправленном виде. Соблюдайте осторожность, чтобы не обжечься.
- Извлекайте одежду из прибора сразу после завершения сушки или если питание выключится в процессе сушки. Одежда, не извлеченная из прибора после сушки, может загореться.
- Прежде чем открывать дверцу после цикла сушки при высокой температуре, дайте ей остыть до приемлемой температуры, после чего она автоматически разблокируется.
- Следите, чтобы барабан не забивался ворсом. Регулярно очищайте ворсовый фильтр.
- Прибор не предназначен для использования детьми, а также людьми с физическими, психическим или умственными отклонениями, а также при отсутствии опыта и навыков управления прибором, если только они не находятся под присмотром лица, ответственного за их безопасность.
- Не оставляйте детей младше трех лет рядом с прибором без присмотра.
- После распаковки уберите упаковочную коробку, плёнку и части упаковки и не позволяйте детям играть с ней.
- Не разрешайте детям пользоваться сушильной машиной или забираться на нее.
- После завершения стирки закрывайте дверцу, чтобы дети или домашние животные случайно не забрались в барабан сушильной машины.
- Запрещается самостоятельно ремонтировать прибор или менять детали. Все работы по ремонту и обслуживанию должны выполняться квалифицированным специалистом. Допускается использовать только оригинальные запчасти.

НАЗНАЧЕНИЕ

Сушильная машина предназначена для сушки текстильных изделий (одежды, нижнего и постельного белья, и других вещей) с постоянным подключением к электросети.

Внимание! Избыточное количество сушек или неправильно выбранные режимы могут привести к повреждению и хрупкости ткани/изделия.

СХЕМА ПРИБОРА



Примечание: данное изображение схематично и служит только в качестве образца, внешний вид вашей сушильной машины может отличаться.

ТЕХНИЧЕСКИЕ ХАРАКТЕРИСТИКИ

Модель	DFE8415	DFE8419
Напряжение питания	~220-240 В, 50 Гц	
Номинальный ток, А	3,5	3,5
Номинальная мощность, Вт	750	800
Максимальная загрузка белья (сухого), кг	10	8
Класс энергопотребления	A+++	A++
Кол-во программ	14	16
Класс энергозащиты	I	
Уровень шума, дБ	66	69
Размер (Ш x Г x В), мм	595 x 640 x 845	595 x 650 x 845
Масса нетто, кг	53	49

КОМПЛЕКТАЦИЯ

- Сушильная машина
- Руководство пользователя
- Гарантийный талон (в руководстве пользователя)

УСТАНОВКА

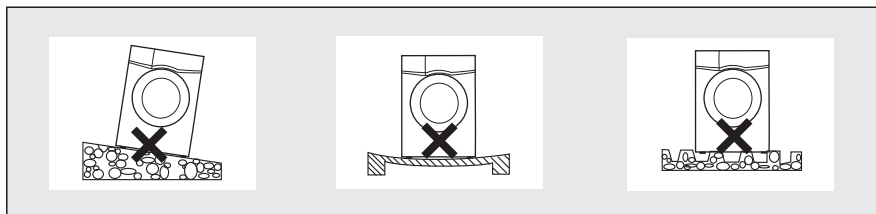
- После хранения или транспортировки прибора в условиях пониженной температуры перед включением рекомендуется выдержать прибор в тепле в течение двух часов.
- Температура в помещении, где установлена сушильная машина, должна быть всегда выше 0 °С (температуры заморозания воды), в противном случае установите ее в другом помещении.
- Извлеките прибор из упаковки, освободив его от транспортировочных элементов.
- Убедитесь, что комплектация прибора соответствует заявленной производителем.
- Убедитесь, что все элементы прибора не повреждены.
- Проведите все мероприятия по установке.
- Подключите устройство к электросети.

Примечания:

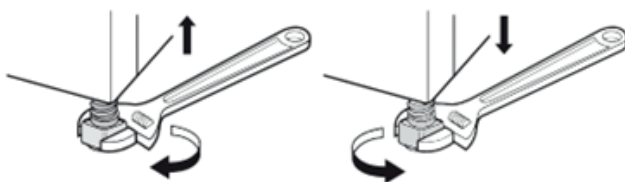
- Не ставьте сушильную машину на стиральную машину без комплектов для штабелирования (приобретается отдельно).
- Прибор очень тяжелый, не пытайтесь поднять его самостоятельно.
- При транспортировке не беритесь за острые края: вы можете порезаться.

Выбор места установки

- Угол наклона при установке прибора не должен превышать 1 градус.
- Вентиляционные проемы и отверстие на передней или задней стенке сушильной машины должны быть свободными.
- Прибор нельзя устанавливать вплотную к стене и мебели.
- Расстояние между прибором и розеткой должно быть не более 1,5 метров (с легким доступом к розетке).
- Пол, на котором стоит прибор, должен иметь бетонное основание, быть сухим и чистым во избежание скольжения прибора. Необходимо также очистить основание регулируемых ножек.



- При помощи уровня проверьте, ровно ли стоит прибор. При необходимости выровняйте, вращая регулируемые ножки, которые позволяют выровнять прибор.

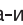


- Убедитесь, что коврики и другие покрытия не мешают циркуляции воздуха вокруг устройства.

Примечания:

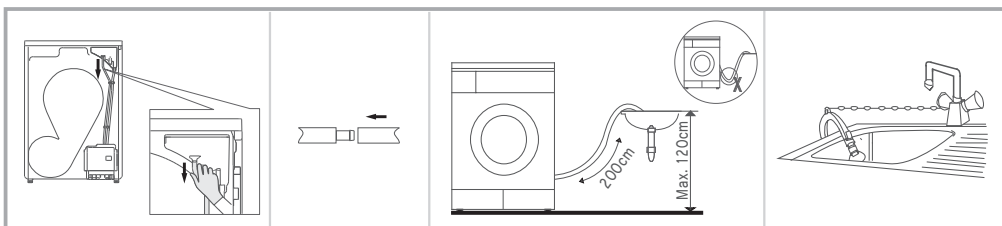
- Если прибор стоит неровно, это может привести к появлению шумов, вибрации, а также к неравномерному вращению барабана и вытеканию оставшейся воды из прибора.
- Все ножки должны неподвижно стоять на полу.
- Никогда не снимайте ножки.

Установка шланга для отвода конденсата

Образующийся при сушке конденсат собирается в емкости для конденсата. Во время сушки может загореться лампочка-индикатор , которая означает, что емкость для конденсата заполнена и из нее необходимо вылить воду.

Также рекомендуется подключить прибор к сливу с помощью шланга для отвода конденсата, который находится с задней стороны прибора.

Модель DFE8414

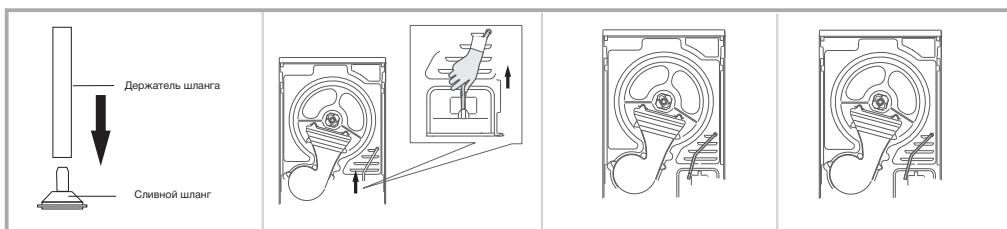


Отсоедините сливной шланг от корпуса.

Подсоедините дополнительный шланг.

Поместите держатель шланга в раковину и зафиксируйте.

Модель DFE8419



Отсоедините нижний конец сливного шланга.

Отсоедините от корпуса верхний конец сливного шланга.

Подсоедините дополнительный сливной шланг к помпе.

Подсоедините дополнительный сливной шланг к канализации. Следите, чтобы шланг не сгибался.



Подключение прибора к электросети

- Убедитесь, что напряжение сети соответствует напряжению, указанному в технических характеристиках прибора.
- Не используйте удлинитель или тройник.
- Не подключайте к одной розетке несколько устройств.
- Подключите прибор к розетке, имеющей контакт заземления согласно действующим правилам установки электрооборудования.
- Прибор должен быть расположен недалеко от розетки, чтобы вилка находилась в пределах доступа.

- Розетка должна находиться не более чем в 1,5 м с любой стороны от прибора.

ЭКСПЛУАТАЦИЯ

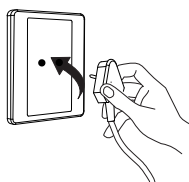
Перед первой сушкой

- Загрузите в барабан несколько предметов одежды, подключите прибор к электросети и нажмите .
- Выберите программу «Свежесть», нажмите .
- По окончании программы очистите дверцу фильтра в соответствии с разделом об очистке и уходе.
- Во время сушки возможен шум – это не является неисправностью.

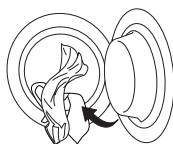
Быстрый старт



Рассортируйте бельё.



Подключите устройство к электросети.



Откройте дверцу и загрузите бельё.



Закройте дверцу.



Включите прибор.



Переключателем выберите программу.

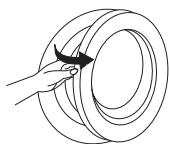


При необходимости добавьте функцию.

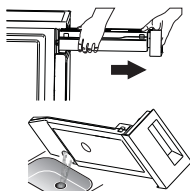


Запустите программу.

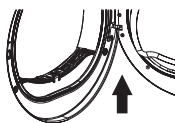
После завершения выбранной программы прозвучит сигнал, на дисплее будет «0:00»/End. Если бельё не будет извлечено, автоматически активируется функция «Антисминание».



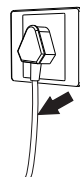
Откройте дверцу и выключите прибор. Будьте осторожны, чтобы не обжечься горячим паром.



Выньте емкость для сбора конденсата и слейте конденсат.



Выньте и очистите ворсовый фильтр.



Выньте вилку из розетки.

Рекомендации по экономической эксплуатации

- Перед сушкой белье должно быть отжато. Чем суше белье, тем меньше время выполнения программы и ниже расход электроэнергии.
- Загружайте белье в барабан, соблюдая требования по максимальной загрузке для программ.
- Регулярно удаляйте ворсинки из прибора. Загрязнение прибора ворсинками приводит к увеличению времени выполнения программы и повышению расхода электроэнергии.

Подготовка белья

- Убедитесь, что белье постирано и выжато. Запрещается сушить мокрые нестиранные вещи.
Прибор предназначен только для сушки чистого, выстиранного белья.
- Извлеките из одежды все незакрепленные предметы или металлические предметы, такие как булавки, скрепки и т. д.
- Застегните молнии, пуговицы, крючки и т. д., завяжите завязки, чтобы они не цеплялись за другую одежду. Застегните пододеяльники и чехлы.
- Снимите крепления штор или поместите их в сетчатый мешочек. Особенно деликатные предметы, такие как колготки или кружевные изделия, или мелкие предметы одежды, такие как детские носки или носовые платки. Их следует сушить только в сетчатом мешочке.
- Некоторые предметы лучше вывернуть наизнанку. Сюда относятся трикотажные изделия, брюки, футболки и толстовки.
- Убедитесь, что бюстгалтеры с проволочными чашечками находятся в чехле, который можно надежно застегнуть на молнию или пуговицу. Если проволока выпадет из чашечки, она может попасть в отверстия барабана и вызвать повреждения.
- Загрузите в прибор каждое изделие по отдельности. Для получения удовлетворительного результата не допускайте скручивания белья.
- Для обеспечения равномерной сушки белье следует сушить, предварительно рассортировав его по типу белья и виду ткани.
- Не загружайте больше белья, чем позволяет максимальная загрузка барабана. Для примерного подсчета общего веса белья, ориентируйтесь на таблицы ниже.



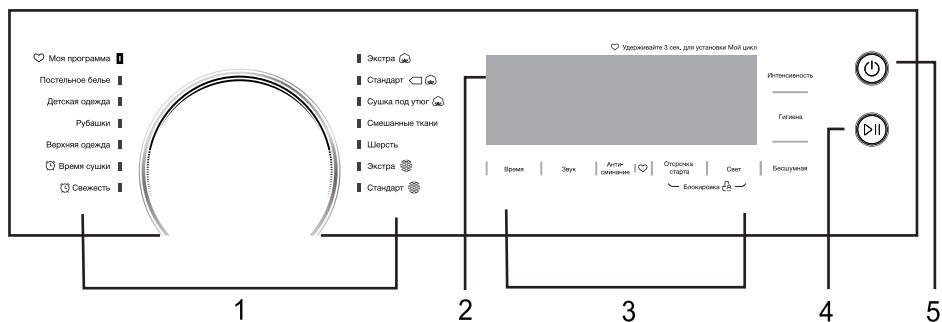
Тип белья	Состав/примерный вес	Тип белья	Состав/примерный вес
 Свитер	Смешанный состав/800 г	 Постельное белье	Хлопок/600 г
 Куртка	Хлопок/800 г	 Банное полотенце	Хлопок/900 г
 Рубашка	Хлопок/300 г	 Пижама	Хлопок/200 г
 Джинсы	Джинсовая ткань/800 г	 Нижнее белье	Хлопок/70 г
 Футболка	Хлопок/180 г	 Носки	Шерсть/50 г

- Не сушите одновременно тонкие и плотные, а также многослойные текстильные изделия: для их сушки требуется разное время.
- Не пересушивайте одежду, иначе могут образоваться заломы.
- При выборе программы сушки ориентируйтесь на информацию на бирках одежды.

Символ	Обозначение	Символ	Обозначение
	Сушка		Сушить при средней температуре
	Сушка в барабанной сушильной машине		Сушить при низкой температуре
	Несминаемая/немнущаяся ткань		Не сушить горячим воздухом
	Деликатная стирка и сушка		Сушить в вертикальном положении
	Не сушить в барабанной сушильной машине		Сушить в вертикальном положении без отжима
	Не сушить в машине		Сушить в расправленном виде
	Не сушить в машине		Сушить в тени

МОДЕЛЬ DFE8415

Панель управления



1. Выбор режимов
2. Дисплей/индикация времени, программ и системных сообщений
3. Клавиши программных установок и дополнительных функций
4. Кнопка «Старт/Пауза»
5. Кнопка включения/выключения















Описание программ

* Максимальная загрузка с учетом веса сухих текстильных изделий

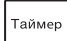

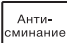

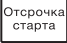

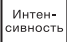

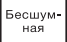
Программа		Макс. загрузка*	Описание	Отср. стар-та	Уст. врем.
Хлопок	Экстра	8 кг	Для полного высыхания однослойного или многослойного хлопчатобумажного белья.	да	нет
	Стандарт		Для однослойного хлопкового белья, которое остается влажным для последующей глажки.	да	нет
	Сушка под утюг				
Смешанные ткани		3,5 кг	Для смешанных тканей из хлопка и синтетики.	да	нет
Синте-тика	Экстра	3,5 кг	Для полного высыхания толстых или многослойных синтетических тканей.	да	нет
	Стандарт		Для сушки тонких синтетических тканей, которые не гладят, таких как простые рубашки, детские вещи или носки.	да	нет
Шерсть		1 кг	Бережная сушка для шерстяных изделий, подлежащих машинной стирке.	да	нет
Моя программа		-	Установите и сохраните свою любимую программу.	да	-
Постельное белье		4,5 кг	Для сушки постельного белья, простыней и других крупных изделий.	да	нет
Детская одежда		1 кг	Для сушки небольшого количества детской одежды	да	нет
Рубашки		1 кг	Для рубашек и блузок. Программа имеет функцию «Антисминание», чтобы свести к минимуму усилия по глажке.	да	нет
Верхняя одежда		3 кг	Для сушки спортивной одежды и тонких тканей из полиэстера, которые нельзя гладить.	да	нет


Программа		Макс. загрузка*	Описание	Отср. старта	Уст. врем.
Таймер	Время сушки	3 кг	Для сушки отдельных предметов или завершения процесса сушки многослойных тканей с различным поведением при сушке, таких как куртки, подушки или объемные предметы.	да	да от 10 мин. до 180 мин. (шаг 10 мин.)
	Свежесть	1 кг	Освежить одежду или удалить запахи.	да	да от 20 мин. до 150 мин. (шаг 10 мин.)

Дисплей

	Хлопок
	Синтетика
	Блокировка от детей
	Индикатор оставшегося времени/сообщения об ошибках
	Индикатор этапа сушки
	Предупреждение: необходимо очистить фильтры
	Предупреждение: контейнер для конденсата заполнен
	Степень просушки (показатель влажности белья)
	Подсветка барабана
	Беззвучный режим
	«Моя программа»
	Бесшумная сушка (ночной режим)
	Индикатор работы программы «Гигиена»
	Таймер

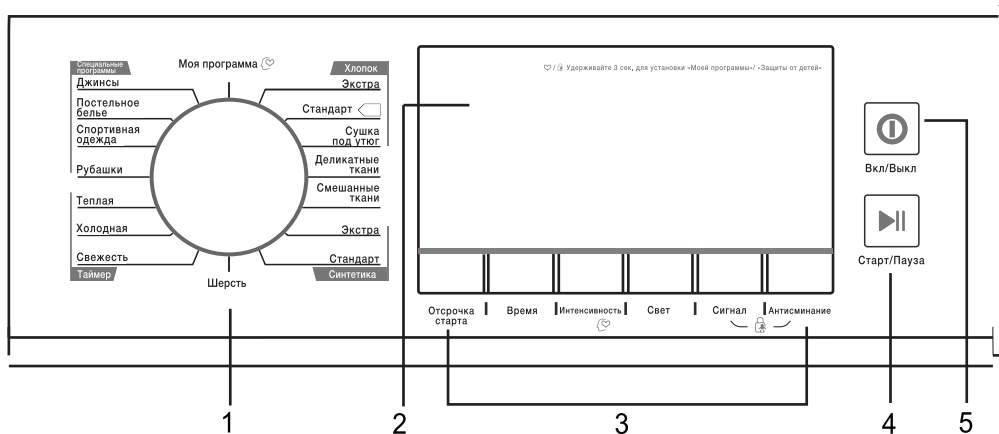
Дополнительные опции

Функция	Описание
	При выбранных программах «Время сушки» или «Свежесть» кнопкой ТАЙМЕР можно использовать для установки времени сушки с шагом 10 минут.
	Настройка включения или выключения звукового сигнала. Звуковой сигнал включен по умолчанию. Когда сигнал включен: 1. При нажатии кнопок будет раздаваться звуковой сигнал; 2. Если пользователь во время цикла сушки начнет крутить переключатель программ, сигнал напомнит о том, что это недопустимая операция. 3. После завершения цикла сушки прозвучит звуковой сигнал.
	Эта функция предотвращает образование складок и заломов на белье. Время работы функции (после цикла сушки) составляет 60 мин (по умолчанию) или 30 мин/90 мин (по выбору). Эта функция не доступна в программах «Шерсть» и «Свежесть».
	Для сохранения часто используемых настроек удерживайте кнопку «Антисминание» в течение 3 секунд.
	Эта функция используется для отсрочки начала программы сушки до 12 часов. Когда начинается отложенная программа, на дисплее начинается обратный отсчет времени и мигает значок отсрочки. 1. Загрузите белье, закройте дверцу. 2. Нажмите кнопку «Вкл/Выкл», затем с помощью ручки выберите программу. 3. Нажмите кнопку «Отсрочка старта» и выберите нужное время. 4. Прибор перейдет в режим ожидания. Сушка автоматически начнется в заданное время. 5. Если нажать кнопку «Старт/Пауза» до начала работы функции, «Отсрочка старта» будет приостановлена. Для отмены отсрочки старта нажмите кнопку «Вкл/Выкл».
	Подсветка внутри барабана будет гореть в течение 3 минут после нажатия кнопки или 1 минуту, если дверца открыта.
	Вы можете отрегулировать степень сухости белья (от 1 до 4). Функция может быть активирована только перед началом запуска сушки. Каждое последующее нажатие увеличивает степень просушки. Функция неактивна в программах «Шерсть», «Время сушки», «Свежесть».
	После выбора функции «Гигиена» одежда будет дополнительно обработана паром для удаления аллергенов и бактерий. Не рекомендуется для тонкого или деликатного белья.
	За счет снижения скорости вращения барабана снижается уровень шума, но время сушки увеличивается. Подходит для работы в ночное время.

Функция	Описание
 Блокировка	<p>Прибор оснащен специальным детским замком безопасности, который блокирует случайные нажатия на кнопки. На дисплее будет отражена иконка блокировки, все кнопки, кроме кнопки включения, будут неактивны. Для активации/деактивации блокировки (на любом этапе сушки) нажмите и удерживайте одновременно кнопки «Отсрочка старта» и «Свет» в течение 3 секунд.</p>

МОДЕЛЬ DFE8419

Панель управления















1. Выбор программы
2. Дисплей/индикация времени, программ и системных сообщений
3. Клавиши программных установок и дополнительных функций
4. Кнопка «Старт/Пауза»
5. Кнопка включения/выключения

Описание режимов

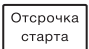

* Максимальная загрузка с учетом веса сухих текстильных изделий





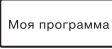


Программа		Макс. загрузка*	Описание	Отср. старта	Уст. врем.
Хлопок	Экстра	8 кг	Для полного высыхания однослойного или многослойного хлопчатобумажного белья.	да	нет
	Стандарт				
	Сушка под утюг		Для однослойного хлопкового белья, которое остается влажным для последующей глажки.	да	нет
Деликатные ткани		1 кг	Для деликатного белья, пригодного для сушки, или белья, которому разрешена ручная стирка при низкой температуре.	да	нет
Смешанные ткани		3,5 кг	Для различных текстильных изделий из хлопка и синтетики.	да	нет
Синтетика	Экстра	3,5 кг	Для полного высыхания толстых или многослойных синтетических тканей.	да	нет
	Стандарт		Для сушки тонких синтетических тканей, которые не гладят, таких как рубашки, детские вещи или носки.		
Шерсть		1 кг	Бережная сушка для шерстяных изделий, подлежащих машинной стирке.	да	нет
Спец. программы	Джинсы	4 кг	Для сушки джинсов или одежды для отдыха, которая отжимается на высокой скорости в стиральной машине.	да	нет
	Постельное белье	4 кг	Для сушки постельного белья, простыней и других крупных предметов		
	Спорт. одежда	3 кг	Для сушки спортивной одежды из синтетики и функционального волокна, которое быстро высыхает.		
	Рубашки	1 кг	Для рубашек и блузок. Программа имеет функцию «Антисминание», чтобы свести к минимуму усилия по глажке.		
Моя программа		-	Установите и сохраните свою любимую программу.	да	-
Таймер	Теплая	-	Для предварительно высушенного или слегка влажного белья и досушивания многослойных, плотных текстильных изделий.	да	да
	Холодная	-	Сушка без нагрева.	да	да
	Свежесть	1 кг	Освежить одежду или удалить запахи.	да	да

Дисплей

	Отсрочка старта
	Блокировка от детей
	Индикатор оставшегося времени/сообщения об ошибках
	Текущий цикл программы
 Filter	Предупреждение: необходимо очистить фильтры
 Full	Предупреждение: необходимо слить конденсат
	Антисминание
 	Степень сушки (показатель влажности белья)
	Индикатор работы программы «Моя программа»
	Подсветка барабана
	Звук

Дополнительные программы и опции

Функция	Описание
	<p>Эта функция используется для отсрочки начала программы сушки до 24 часов. Когда начинается отложенная программа, на дисплее начинается обратный отсчет времени и мигает значок отсрочки.</p> <ol style="list-style-type: none"> 1. Загрузите белье, закройте дверцу. 2. Нажмите кнопку «Вкл/Выкл», затем выберите программу. При необходимости можно также выбрать функции «Антисминание» и «Звук». 3. Нажмите кнопку «Отсрочка старта». 4. Повторно нажмите «Отсрочка старта», чтобы выбрать желаемое время отсрочки. 5. Прибор перейдет в режим ожидания. Сушка автоматически начнется в заданное время. 6. Если нажать кнопку «Старт/Пауза» до начала работы функции, «Отсрочка старта» будет приостановлена.
	Для программ «Теплая», «Холодная» «Свежесть» кнопкой «Таймер» можно установить время сушки с шагом 10 минут.

Функция	Описание
 Антисинание	Эта функция предотвращает образование складок и заломов на белье. Время работы функции (после цикла сушки) составляет 60 мин (по умолчанию) или 30 мин/90 мин (по выбору). Эта функция не доступна в программах «Шерсть» и «Свежесть».
 Блокировка	Прибор оснащен специальным детским замком безопасности, который может блокирует случайные нажатия на кнопки. На дисплее будет отражена иконка блокировки, все кнопки, кроме кнопки включения, будут неактивны. Для активации/деактивации блокировки (на любом этапе сушки) нажмите и в течение 3 секунд удерживайте кнопки  и  .
 Моя программа	Вы можете отрегулировать степень интенсивности сушки белья. Функцию можно установить только перед началом программы. Каждое последующее нажатие увеличивает степень просушки белья. Функция неактивна для программ «Сушка под утюг» (Хлопок), «Деликатные ткани», «Шерсть», «Теплая», «Холодная» «Свежесть».
 Интенсивность	Используется для сохранения часто используемого режима сушки. Выберите нужный режим, затем нажмите и удерживайте кнопку «Интенсивность» в течение 3 секунд до сигнала. Вы сможете выбрать сохраненный режим, повернув переключатель программ на «Моя программа».
 Звук	Настройка включения или выключения звукового сигнала. Звуковой сигнал включен по умолчанию. Когда сигнал включен: 1. При нажатии кнопок будет раздаваться звуковой сигнал; 2. Если пользователь во время цикла сушки начнет крутить переключатель программ, сигнал напомнит о том, что это недопустимая операция. 3. После завершения цикла сушки прозвучит звуковой сигнал.

ОЧИСТКА И УХОД

Регулярно проводите техническое обслуживание прибора, чтобы продлить срок службы. Отключите прибор от сети, протрите корпус мягкой влажной тканью, при необходимости используя моющее средство. Отстройте дверцу, извлеките и очистите фильтры, уплотнители дверцы, вентиляционные отверстия. Ворсистой губкой очистите датчик влажности. После очистки прибора вытрите его насухо.

ВНИМАНИЕ!

- Во избежание поражения электрическим током всегда отключайте вилку из розетки перед чисткой.
- Не поливайте прибор водой.
- Не используйте для очистки корпуса абразивные порошки, растворители, бензин и т. п.

Очистка резервуара для конденсата

Сливайте воду из резервуара для конденсата каждого использования прибора. Если резервуар будет заполнен, на дисплее появится индикатор [E].

Для слива воды потяните контейнер для воды, удерживая обеими руками, на себя. Слейте конденсат в раковину или другую емкость (ведро, таз). Установите контейнер для воды на место.

ВНИМАНИЕ!

- **Запрещается добавлять в емкость для конденсата какие-либо химические средства и парфюмерные отдушки.**
- **Конденсат не является питьевой водой и может содержать ворсинки. Загрязнённый конденсат может быть опасен для здоровья! Запрещается пить конденсат или использовать его повторно.**

Очистка фильтров

Прибор оснащен фильтром для ворса на дверце и основным цокольным фильтром. По мере загрязнения прибора ворсинками время выполнения программ увеличивается, а расход электроэнергии повышается.

Чистка ворсового фильтра

Обязательно очищайте ворсовый фильтр после каждого цикла.

Для этого откройте дверцу, выньте ворсовый фильтр. Промойте фильтр под проточной водой, высушите и установите обратно.

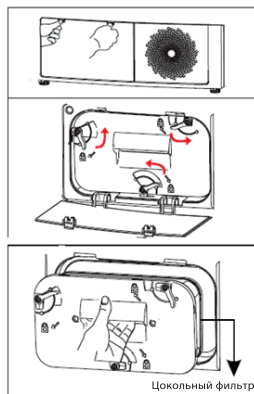
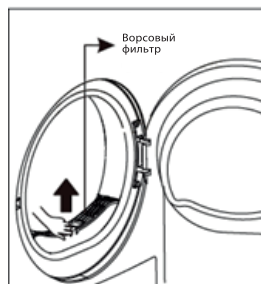
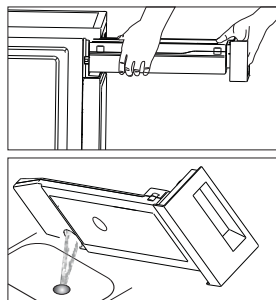
По мере необходимости также очищайте место установки фильтра, область вокруг и уплотнитель дверцы.

Чистка цокольного фильтра

Рекомендуется очищать фильтр каждую пятую сушку, т. к. ворсинки, скопившиеся на фильтре, мешают циркуляции воздуха. Во время очистки может вытекать вода, поэтому заранее подложите мягкую, хорошо впитывающую ткань.

Откройте крышку. Разблокируйте три стопорных рычага и возьмитесь за ручку фильтра. Снимите фильтр и очистите его. Если на фильтре слишком много ворсинок, промойте его под проточной водой. Очистите резиновое уплотнение, как на фильтре, так и на ручке.

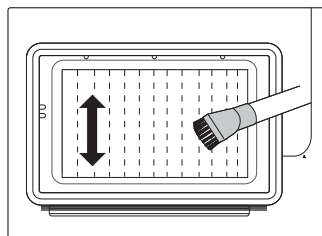
Тщательно высушите фильтр и установите на место. Убедитесь, что фильтр установлен правильно. Заблокируйте три стопорных рычага и убедитесь, что рычаги находятся в правильном положении. Закройте крышку до щелчка.



Очистка теплообменника

ВНИМАНИЕ! Не прикасайтесь к теплообменнику руками, это может привести к травме.

Рекомендуется примерно раз в полгода удалять пух/ворсинки с теплообменника. Для этого выньте цокольный фильтр и при помощи пылесоса с щеткой аккуратно удалите пыль. Не давите на теплообменник, чтобы не сломать и не погнуть его.





КОДЫ НЕИСПРАВНОСТЕЙ

Ремонт могут выполнять только специалисты.

Дисплей	Причина	Устранение неисправности
E32	Неисправность датчика влажности	Обратитесь в авторизованный сервисный центр
E33	Неисправность датчика температуры	
E64 (FE8415)	Неисправность датчика связи с мотором	
E82 (DFE8415)	Ошибка связи с печатной платой	
☰ (DFE8415) FUL (DFE8419)	Неисправность водяного насоса или отказ датчика уровня воды	Вылейте воду из резервуара
	Резервуар для конденсата заполнен	

ПОРЯДОК ДЕЙСТВИЙ В СЛУЧАЕ ОБНАРУЖЕНИЯ НЕИСПРАВНОСТИ

Неисправность	Причина	Устранение неисправности
Сушильная машина не работает, дисплей не горит.	Нет напряжения в электросети	Проверьте предохранитель.
		Убедитесь, что прибор подключен к исправной розетке.
		Не выбрана программа.
Горит индикатор  .	Резервуар для конденсата заполнен	Выключите машину, вылейте воду. Если после этого индикатор не погаснет, обратитесь в АСЦ.
Горит индикатор  .	Загрязнен ворсовый фильтр	Очистите фильтр. Если после этого индикатор не погас, обратитесь в АСЦ.
Не работает освещение барабана.	При открывании дверцы не включается освещение барабана	Отключите машину от электросети и обратитесь в авторизованный АСЦ.
Выбранная программа не запускается.	Не завершена установка прибора	Барабан не подключен к шлангу.
		Дверца закрыта неплотно.
		Не установлена программа.
Белье не высушено	Фильтры не очищены	Очистите фильтры
	Плохая вентиляция в помещении.	Установите машину в помещении с соответствующими условиями. Проверьте вентиляционные отверстия. Температура в помещении, где установлена сушильная машина, не должна быть выше + 25 °С и ниже + 5 °С.

Неисправность	Причина	Устранение неисправности
	Белье плохо отжато.	В сушильную машину загружено плохо отжатое белье или выбрана неправильная программа сушки.
	В сушильную машину загружено слишком много или слишком мало белья.	Увеличьте конечную степень сухости белья на выбранной программе.
Белье высушено неравномерно.	Загружено слишком много белья.	Проверьте, правильно ли рассортировано белье по типу и количеству с учетом выбранной программы
	Загружено белье с разной толщиной ткани.	
	Сушится белье из разных видов ткани.	

ВНИМАНИЕ! Механические повреждения корпуса, аксессуаров и комплектующих частей не являются гарантийным случаем.

Сведения об ограничениях в использовании устройства с учетом его предназначения для работы в жилых, коммерческих и производственных зонах

Данное устройство предназначено для работы в коммерческих или домашних зонах в соответствии с мерами безопасности и назначения, описанных в данном руководстве пользователя.

ТРАНСПОРТИРОВКА И ХРАНЕНИЕ

- После каждой сушки в тепловом наносе остается небольшое количество конденсата. Во избежание повреждения прибора во время транспортировки включите прибор, выберите любую программу и оставьте работать приблизительно 30 секунд. Это позволит откачать оставшуюся воду и избежать возможных неисправностей после транспортировки.
- Транспортируйте прибор с осторожностью. Никогда не держитесь за какие-либо выступающие части прибора при подъеме. Дверцу прибора нельзя использовать в качестве ручки.
- Транспортировка прибора проводится всеми видами транспорта в соответствии с правилами перевозки грузов.
- При транспортировке в заводской упаковке необходимо обеспечить защиту от повреждений, исключив возможность воздействия атмосферных осадков и агрессивной среды.
- При транспортировке без заводской упаковки рекомендуется использовать воздушно-пузырьковую пленку и тару из гофрированного картона.
- Рекомендуется качественно обернуть каждый элемент прибор в пленку и расположить в таре вертикально.
- Свободное расстояние между элементами прибора необходимо проложить воздушно-пузырьковой пленкой или сложенным картоном с целью исключения их свободного перемещения по таре в процессе транспортировки.
- Храните прибор в упакованном виде в помещениях при температуре воздуха от 5 до 40 °C

и относительной влажности воздуха до 80 % при 25 °С.

УТИЛИЗАЦИЯ

- В целях защиты окружающей среды после окончания срока службы прибора и элементов питания не выбрасывайте их вместе с обычными бытовыми отходами. Передайте прибор и элементы питания в специализированные пункты для дальнейшей утилизации.
- Отходы, образующиеся при утилизации изделий, подлежат обязательному сбору с последующей утилизацией в установленном порядке.
- Для получения дополнительной информации об утилизации данного продукта обратитесь в местный муниципалитет, службу утилизации бытовых отходов или в магазин, где вы приобрели данный продукт.
- Данное изделие соответствует требуемым европейским и российским стандартам безопасности и гигиены.

РЕАЛИЗАЦИЯ ПРИБОРА

Изделие предназначено для реализации через розничные торговые сети и не требует специальных условий.

СЕРТИФИКАЦИЯ

Товар сертифицирован на территории Таможенного союза.

Товар соответствует требованиям:

ТР ТС 004/2011 «О безопасности низковольтного оборудования»,

ТР ТС 020/2011 «Электромагнитная совместимость технических средств».

Наименование устройства

Модель

Серийный номер

Дата продажи

Фирма-продавец

Адрес фирмы-продавца

Телефон фирмы-продавца

С условиями гарантийного обслуживания ознакомлен и согласен.
Подтверждаю получение исправного изделия. Претензий к
внешнему виду не имею.

Печать

Подпись покупателя

Отрывной талон 1

Модель

Серийный номер

Дата продажи

Продавец:

Информация о покупателе:

Отрывной талон 2

Модель

Серийный номер

Дата продажи

Продавец:

Информация о покупателе:

Отрывной талон 3

Модель

Серийный номер

Дата продажи

Продавец:

Информация о покупателе:

ГАРАНТИЙНЫЕ ОБЯЗАТЕЛЬСТВА

Уважаемый покупатель!

При оформлении покупки требуется проверки комплектности, внешнего вида и основных режимов работы изделия, правильность и полноту заполнения настоящего гарантийного талона, Компания HYUNDAI выражает Вам признательность за Ваш выбор. При возникновении каких-либо проблем при эксплуатации изделия обращайтесь в ближайшие авторизованные сервисные центры (АСЦ). Адреса и телефоны АСЦ Вы можете узнать в магазине, у наших дилеров; на сайте компании: www.hyundai-electronics.com.ru; по телефону: 8 800 302 03 94. Только эти сервисные центры имеют право и соответствующую квалификацию обслуживать технику HYUNDAI. Убедительно просим Вас во избежание недоразумений внимательно изучить Инструкцию по эксплуатации и проверить правильность заполнения гарантийного талона. Гарантийные обязательства приобретают силу при возможности однозначного определения гарантийности изделия для чего необходимо: наличие правильно и четко указанных в гарантийном талоне модели, серийного номера, а также совпадение серийного номера и модели на изделии с указанными в гарантийном талоне. Запрещается вносить какие-либо изменения в идентификационные данные в гарантийном талоне и на изделии, а также стирать их или переписывать. Нарушение этих условий может привести к необходимости проведения экспертизы для установления гарантийности изделия. Данным гарантийным талоном компания HYUNDAI подтверждает принятие на себя обязательств по удовлетворению требований потребителей, установленных действующим законодательством в защите прав потребителей, в случае обнаружения недостатков изделия. Однако, компания HYUNDAI оставляет за собой право отказать в гарантийном сервисном обслуживании изделия в случае несоблюдения изложенных ниже условий. Все условия гарантийных обязательств действуют в рамках законодательства о защите прав потребителей и регулируются законодательством страны, на территории которой они предоставляются.

Гарантийный срок

Гарантийные обязательства действуют в течение 24 (двадцати четырех) месяцев с даты продажи изделия, при соблюдении настоящих Условий. При отсутствии чека, подтверждающего дату продажи, и отсутствия печати продавца в гарантийном талоне, гарантийный срок исчисляется от даты выпуска и равен 24 (двадцати четырем) месяцам.

Условия гарантии

- Гарантия предоставляется только на модели, официально поставляемые компанией HYUNDAI и прошедшие сертификацию.
- Гарантия предоставляется покупателям, приобретающим и использующим свой товар для личных или бытовых нужд.
- Покупатель обязуется при возникновении неисправности в изделии обратиться в АСЦ для проведения гарантийного ремонта.
- Гарантийные обязательства не распространяются на принадлежности и аксессуары, входящие в комплектность изделия - элементы питания (батареи, аккумуляторы), монтажные приспособления, также гарантия не распространяется на:

- микроволновые печи: на решетки для гриля, стеклянные блоки, роликовые кольца, муфты вала мотора, элементы пароварки, лампы подсветки, спядные пластины, предохранители, аккумуляторы;
- духовые шкафы: на внешние и внутренние стекла дверей, стеклянные поверхности панели управления, ручки двери и ручки управления, подносы, решетки, телескопические направляющие, стеклянные тарелки, керамические тарелки, вертега, термощупы, лампы подсветки;
- пылесосы: на щетки, насадки, трубки, шланги, пылесборники, фильтры, аккумуляторы;
- стиральные машины: на шланги для подвода и слива воды;
- посудомоечные машины: на шланги для подвода и слива воды, корзины для загрузки посуды, распыриватели, лампы подсветки;
- варочные панели: на стеклянные поверхности, ручки управления, чугунные решетки, газовые конфорки, жиклеры;
- кухонные вытяжки: на декоративные короба, воздуховоды, лампочки, фильтры;
- холодильники: на полки, лотки и ящики, лампочки;
- прочую МБТ: на аксессуары и принадлежности, идущие в комплекте, расходные материалы (предметы с ограниченным сроком службы), пульты дистанционного управления.

5. Изделие снимается с гарантийного обслуживания в случаях:

- если изделие использовалось в целях, не соответствующих его прямому назначению;
- если нарушены правила эксплуатации, изложенные в Руководстве по эксплуатации;
- нарушения сохранности гарантийных пломб;
- если изменен, удален или неразборчив серийный номер изделия;
- изменения внутреннего устройства или попытки самостоятельного ремонта изделия;
- получения деформации, изменения геометрии корпуса товара;
- монтажа, подключения и установки изделия, выполненных не в соответствии с Руководством по эксплуатации.

6. Гарантийные обязательства не распространяются на:

- механические повреждения, возникшие после передачи изделия потребителю;
- повреждения, вызванные воздействием влаги, высоких или низких температур, коррозии, окислением;
- повреждения, вызванные попаданием внутрь посторонних предметов, веществ, жидкостей, насекомых, животных;
- повреждения, вызванные стихией, пожаром, бытовыми факторами, случайными внешними факторами (скачок напряжения в электрической сети, гроза и т.д.);
- дефекты, возникшие вследствие естественного износа при эксплуатации изделия. При этом под естественным износом понимаются последствия эксплуатации изделия, вызвавшие ухудшение их технического состояния и внешнего вида из-за использования данного изделия или использования агрессивных чистящих средств, приведших к удалению символов и надписей на внешних поверхностях товара;
- некомплектность товара, которая была обнаружена покупателем после передачи товара от продавца;
- повреждения, вызванные несоответствием стандартам параметров электрических сетей и других подобных внешних факторов.

В вышеуказанных случаях Изготовитель снимает с себя ответственность за возможный вред, прямо или косвенно нанесенный производящей людям, домашним животным, имуществу.

7. Изделие может быть снято с гарантийного обслуживания, если будет установлено, что нарушены гарантийные пломбы, имеются следы разборки и других, не предусмотренных инструкцией по эксплуатации, вмешательств. 8. Не подлежат гарантийному ремонту изделия с дефектами, возникшими вследствие выхода из строя деталей, обладающих ограниченным сроком службы или ограниченным гарантийным сроком.

9. Настройка и установка (сборка, подключение и т.д.) изделия, описанные в документации, прилагаемой к товару, могут быть выполнены как самим пользователем, так и специалистами АСЦ соответствующего профиля и фирм-продавцов (на платной основе). При этом лицо (организация), установившее изделие, несет ответственность за правильность и качество установки (настройки). Стоит обратить внимание на значимость правильной установки изделия, как для его надежной работы, так и для получения гарантийного и бесплатного сервисного обслуживания. Необходимо требовать от специалиста по установке внести все необходимые сведения об установке в гарантийный талон.

10. Настройка изделия, порядок которой изложен в Руководстве по эксплуатации, не относится к гарантийному обслуживанию. Производитель оставляет за собой право изменять характеристики устройств и их комплектность без предварительного уведомления.

Уважаемые покупатели! Перед обращением в сервисный центр внимательно изучите раздел «Возможные неисправности» в Руководстве по эксплуатации.

По лицензии Hyundai Corporation Holdings, Korea
Licensed by Hyundai Corporation Holdings, Korea

Отрывной талон 3

Отрывной талон 2

Отрывной талон 1

Дата поступления

Дата поступления

Дата поступления

Дата выполнения

Дата выполнения

Дата выполнения

Характер ремонта

Характер ремонта

Характер ремонта

Сервисный центр:

Сервисный центр:

Сервисный центр:

Прибор принят, претензий не имею

Прибор принят, претензий не имею

Прибор принят, претензий не имею

Подпись

Подпись

Подпись

HYUNDAI

Изготовитель:

Merlion Consulting Services (Shenzhen) Co., Ltd.

Address: No. 5B55, Building 8, Xinghua Gong Ye Dasha, No. 4,
Gong Ye Liu Road, Nanshan District, Shenzhen, China
Made in China

Мерлион Консалтинг Сервисез (Шэньчжэнь) Ко., Лтд

Адрес: офис 5B55, здание 8, Синхуа Гун Е Да Ша, № 4,
ул. Гун Е Лю, Наньшань, г. Шэньчжэнь, Китай
Сделано в Китае

Импортер и организация, уполномоченная на принятие претензий от потребителей:

ООО «Мерлион»

Московская обл., г. Красногорск, б-р Строителей, д.4

По лицензии Hyundai Corporation Holdings, Korea

Licensed by Hyundai Corporation Holdings, Korea

Продукция прошла обязательное подтверждение соответствия требованиям технических регламентов ЕАЭС.

Изготовитель оставляет за собой право изменения комплектации, технических характеристик и внешнего вида товара.

Для получения более подробной информации об устройстве посетите сайт:

www.hyundai-electronics.com.ru

Телефон сервисной службы: 8-800-302-0394

Сведения о серийном номере и технические характеристики представлены на шильде устройства и на упаковке.

Срок службы устройства составляет 7 лет при условии использования устройства в строгом соответствии с настоящим руководством пользователя.

Дата производства указана на упаковке и на шильде устройства.

Срок гарантии: 2 года

