

Благодарим вас за приобретение универсального отпаривателя Endeever Odyssey Q-910/Q-911/Q-912 (далее — отпариватель). При правильном использовании он прослужит вам долгие годы.

Содержание

Комплект поставки	1
Гарантийные обязательства	2
Описание	2
Функциональные особенности	3
Меры предосторожности	4
Общий вид отпаривателя	8
Индикаторы	9
Сборка и подготовка отпаривателя к работе	10
Установка аксессуаров	12
Эксплуатация	13
Обслуживание	15
Хранение	15
Очистка	15
Возможные проблемы и методы их устранения	17
Основные технические характеристики	19

Комплект поставки

1. Отпариватель	1 шт.
2. Складная телескопическая стойка	1 шт.
3. Гибкий шланг для подачи пара	1 шт.
4. Складная вращающаяся вешалка с прищепками для брюк и юбок.	1 шт.
5. Держатель парового утюжка	1 шт.
6. Нижний фиксатор для брюк	1 шт.
7. Щетка-зажим для брюк.	1 шт.
8. Насадка с мелковорсистой подушечкой	1 шт.
9. Приспособление для отпаривания воротника	1 шт.
10. Тефлоновая термостойкая защитная рукавица	1 шт.
11. Воронка	1 шт.
12. Руководство по эксплуатации.	1 шт.
13. Гарантийный талон	1 шт.

Срок гарантии составляет 18 месяцев с момента продажи изделия потребителю. Гарантийные обязательства не распространяются на приборы, вышедшие из строя в результате: небрежного обращения и нарушения правил эксплуатации, изложенных в данной инструкции; возникновения повреждений при подключении к источникам питания, не отвечающим требованиям безопасности; самостоятельной разборки прибора пользователем.

ВНИМАНИЕ!

Несоблюдение требований эксплуатации и хранения может привести к преждевременному выходу отпаривателя из строя или к поражению электрическим током!

Описание

Отпариватель Odyssey Q-910/Q-911/Q-912 представляет собой устройство для вертикального и горизонтального отпаривания и очистки изделий из легких и средних тканей с использованием пара. Имеет элегантный дизайн, прост в использовании, экономичен и безопасен.

Применяется для вещей из хлопка, шёлка, капрона, нейлона, полиэстера, драпа, меха, кожи и др. Легко и быстро отпаривает платья, брюки, блузы, юбки, украшенные кружевами, пайетками, стразами и другими элементами отделки.

Чистит, освежает изделия из шерсти и трикотажа, избавляет вещи от частых стирок и химчисток. Прекрасно справляется с пропариванием подушек, матрасов, одеял и мягких игрушек. Проникая насквозь, уничтожает пылевых клещей, негативную микрофлору и запахи.

Пар — самый бережный и эффективный способ глажения, очистки, дезинфекции одежды, белья и различных поверхностей. Мощная струя пара температурой до 110°C, без применения химических средств уничтожает грязь и всю патогенную микрофлору (бактерии, клещей, грибок), что особенно важно для семей с маленькими детьми и для людей с аллергическими заболеваниями.

ВНИМАНИЕ!

Отпариватель — сложное электротехническое устройство. Перед его включением внимательно изучите настоящее руководство по эксплуатации. Изучите функции управления и надписи на корпусе отпаривателя. Соблюдайте правила безопасности при эксплуатации данного изделия.

Модель/характеристики	ODYSSEY Q-910/911/912
Мощность	1960 Вт
Номинальное напряжение	~220 В, 50 Гц
Объём водяного бака	1.2 л
Давление пара	1,5 бар
Производительность пара	до 50 г/мин
Максимальная температура пара:	105°C
Готовность к работе	2 мин
Время непрерывной работы	30 мин
Высота стойки	135 см
Вес (с / без аксессуаров):	5 кг / 4.6 кг
Габаритные размеры	35,5x24,5x166 см
Цвет (Q-910/911/912)	бело-сиреневый/серый/ темно-розовый

ПРИМЕЧАНИЕ

В порядке дальнейшего улучшения качества продукции производитель оставляет за собой право вносить изменения в дизайн и конструкцию отпаривателя, которые могут быть не отражены в настоящем руководстве по эксплуатации. Все использованные в данном руководстве иллюстрации являются схематичными.

Проблема	Причина	Метод устранения
Из парового утюжка выделяется не пар, а вода	Прибор не достиг рабочей температуры	Начать работу после включения индикатора нагрева пара
Недостаточное количество, прерывающийся поток пара или отсутствие пара	Недостаточный уровень воды в баке	Долить необходимое количество воды
	Неправильно установлен бак для воды	Установить бак в правильное положение
	Сильно зажат шланг подачи пара	Распрямить шланг подачи пара
Снижение объема пара	Накипь на фильтре	Почистить фильтр
	Накипь в баке для воды	Почистить водяной бак
Деформирование бака для воды	Использование горячей воды	Заменить бак для воды
Утечка воды из бака	Возникновение трещин	Заменить бак для воды
	Износ уплотнительного кольца	Заменить уплотнительное кольцо

Утилизация

Утилизируйте вышедший из строя прибор и его комплектующие отдельно от бытовых отходов, в соответствии с законодательством и местными нормами по утилизации отходов. Это поможет избежать возможного негативного воздействия на окружающую среду и здоровье людей.



8 - 800-5555-88-3

www.kromax.se
www.endever.su www.kromax.ru

ПРОИЗВОДИТЕЛЬ: КОМПАНИЯ KROMAX GROUP CO.LTD., ИНДУСТРИВАГЕН 2, КАРЛСКРОНА, ШВЕЦИЯ

ИЗГОТОВИТЕЛЬ: Evolution Technology Co., Ltd. / Эволюшен Технолоджи Ко Лтд, Китай, Шанхай, Мейшенг, 177, стр. 3, этаж 6, офис 631

Импортер: ООО «Евротрейд», 125319, Г. Москва, ул. Черняховского, д. 16, эт. 2, пом. I, ком. № 28



- Высокая мощность — 1960 Вт!
- Паровой утюжок, в отличие от стандартной универсальной насадки-распылителя, представляет собой настоящий небольшой утюжок, имеет классическую треугольную форму и обеспечивает особое удобство в работе, идеальное скольжение и эффективное разглаживание ткани!
- Дополнительный нагревательный элемент в утюжке препятствует образованию конденсата и излишнему увлажнению ткани при отпаривании и глажке.
- Возможность регулировки мощности пара и температуры нагрева подошвы утюжка.
- 4 уровня мощности подачи пара.
- Непрерывная работа до 30 минут.
- Высоту телескопической стойки можно регулировать.
- Плечики вращаются на 360°.
- Отпариватель имеет защиту от перегрева, которая, в случае повреждения термостата и отсутствия воды в баке, автоматически отключит прибор от электрической сети.

НЕКОТОРЫЕ ПРЕИМУЩЕСТВА ОТПАРИВАТЕЛЯ ПЕРЕД ПАРОВЫМ УТЮГОМ

- При глажке утюгом необходимо правильно подобрать и постоянно контролировать температурный режим нагрева подошвы, в противном случае, малейшее его несоблюдение может испортить изделие. Отпариватель никогда не оставит заломов и лоснящихся пятен на изделиях из шерсти, трикотажа, синтетических волокон.
- Чтобы как следует отгладить изделие, надо, как правило, использовать гладильную доску. Обеспечить удобное место для глажки, к сожалению, иногда бывает сложно, например, в малогабаритной квартире. С помощью отпаривателя можно быстро придать любому изделию идеальный вид, даже не снимая его с вешалки.
- Объем воды в водяном баке отпаривателя значительно больше, чем в резервуаре утюга, это дает возможность беспрерывно отпаривать в течение длительного времени.
- Отпариватель производит пар непрерывно и в достаточном объеме для глубокого проникновения в волокна ткани. Утюг же подает пар импульсивно и в течение короткого времени, что недостаточно для эффективного распрямления ткани.
- Средний вес утюга — 1,8 кг, а рукоятка подачи пара отпаривателя весит не более 400 г, следовательно, работать отпаривателем, не уставая, можно гораздо дольше.
- Во всем мире отпариватели давно широко используются в быту как наиболее эффективное устройство для влажно-тепловой обработки текстильных изделий. Средняя цена отпаривателя равна, а зачастую ниже средней цены на современные модели утюгов.

Удобный, эффективный отпариватель Odyssey Q-910/Q-911/Q-912 полностью перевернет Ваши представления об уходе за вещами, сэкономит силы и время, обеспечит идеальный результат!

- Данная инструкция содержит важную информацию, необходимую для правильной эксплуатации отпаривателя. Не используйте прибор до тех пор, пока внимательно не ознакомитесь с ней. Неукоснительное соблюдение правил эксплуатации, ухода и содержания отпаривателя гарантирует его надежную и долговечную работу.
- Прибор предназначен для использования только внутри помещений.
- Прибор может использоваться только в быту и не предназначен для промышленного применения.
- Данный прибор может использоваться только в целях, описанных в данной инструкции. Использование в других целях запрещено.
- Во избежание загрязнения обрабатываемых материалов, следует использовать питьевую воду. Рекомендуется использование очищенной воды.
- Не включайте отпариватель в электросеть, напряжение которой выходит за пределы, указанные в технических характеристиках.
- Во избежание возникновения пожара, протирайте пыль с сетевой вилки.
- Во избежание короткого замыкания и поражения электрическим током, не прикасайтесь к проводу или розетке мокрыми руками.
- Перед началом работы высвободите сетевой шнур. Избегайте одновременного использования данного прибора с другими электрическими приборами высокой мощности.
- Перед началом работы подсоедините все необходимые аксессуары для проглаживания и очистки, наполните водой водяной бак, затем можете включать прибор.
- Убедитесь в том, что паровой шланг не запутан, не перекручен и хорошо функционирует.
- Прибор следует устанавливать на плоскую и устойчивую поверхность.
- Во избежание деформации водяного бака, не заливайте в него горячую воду. Воду нужно наполнять перед применением и периодически проверять ее уровень.
- Не набирайте воду непосредственно из-под крана.

Прежде чем обратиться в сервисный центр, пожалуйста, попробуйте самостоятельно устранить неполадки в работе отпаривателя, руководствуясь следующей таблицей:

Проблема	Причина	Метод устранения
Прибор не работает или не горит подсветка	Отключено сетевое питание или перегорел предохранитель	Проверить и убедиться в наличии питания или исправности предохранителя
	Не подключена розетка или вилка плохо вставлена в розетку	Проверить надежность подключения к сети
	Неисправность розетки	Проверить исправность розетки
	Не включена кнопка включения питания прибора	Нажать кнопку включения питания
Индикатор готовности прибора горит, но струя подачи пара отсутствует	Не нажата кнопка подачи пара	Нажать кнопку подачи пара
	Недостаточный уровень воды в баке	Долить необходимое количество воды
	Неправильно установлен бак для воды	Установить бак в правильное положение
Не держатся насадки на паровом утюжке	Паровой шланг зажат или перегнулся	Распрямить шланг подачи пара
	Плохое закрепление насадок	Снять насадки и установить в соответствии с инструкцией

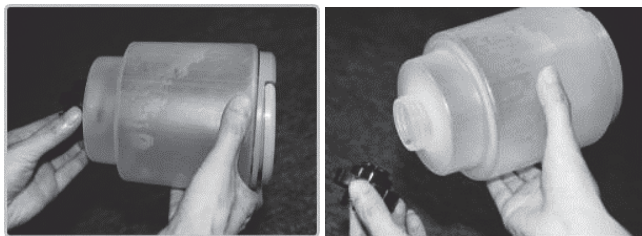
ется использование очищенной воды. При постоянном использовании очищенной воды существенно продлевается срок службы прибора.

Для эффективного обслуживания прибора после определенного срока эксплуатации необходимо производить его очистку. Регулярность очистки — в среднем 1 раз в месяц или через каждые 20 л расхода воды. Этот период может быть длиннее или короче в зависимости от фактического качества воды и интенсивности использования прибора.

2

Очистка водяного бака

Вылейте остатки воды из бака. Движениями против часов стрелки выкрутите фильтр.

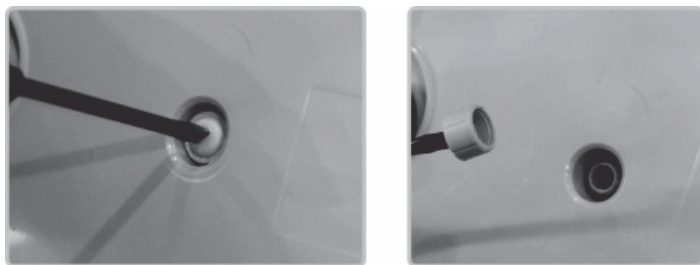


Проточной водой хорошо промойте фильтр и бак, затем движениями по часовой стрелке вкрутите фильтр в основание бака.

2

Очистка нагревательного элемента

Отключите прибор от сети, снимите телескопическую стойку и бак для воды, переверните корпус прибора (во избежание появления царапин на корпусе желательно производить эти действия на ковре). Затем поднимите крышку отверстия для чистки. При помощи плоской отвертки против часовой стрелки выкрутите пробку и извлеките ее.



Хорошо промойте пробку, механически удалите все загрязнения и отложения. При помощи отвертки закрутите пробку и опустите крышку.

- Не добавляйте очищающие средства в водяной бак.
- Сетевой шнур и паровые трубки не должны соприкасаться с нагревательными или металлическими элементами прибора.
- Не оставляйте работающий прибор без присмотра и не позволяйте детям играть с ним.
- Не использовать вне помещения или в помещении, где используется аэрозольная продукция или применяется кислород.
- Во время работы прибора не направляйте пар в сторону людей, животных и электрических приспособлений.
- Во время работы прибора не прикасайтесь к выходному паровому отверстию и шлангу подачи пара, а также не тяните сетевой шнур.
- Во избежание несчастных случаев, нельзя класть на пол или сгибать шланг подачи пара.
- Во избежание повреждения шланга подачи пара и утечки пара, нельзя с чрезмерным усилием тянуть шланг или передвигать прибор во время работы.
- Прекратите использование прибора, если насадка отпаривателя упала, имеет видимые повреждения или происходит утечка пара.
- Во избежание получения ожогов паром, после работы необходимо отключить электропитание, вынув сетевую вилку из розетки. Только затем, когда прибор остынет, слить остатки воды и упаковать его для хранения. Просушите прибор до его упаковки.
- При отключении сетевого шнура тяните за вилку, а не за шнур.
- Для очистки поверхности прибора используйте сухую тряпку и нейтральное чистящее средство. Нельзя применять такие растворители как бензин, спирт, ацетат и т.п.
- Избегайте попадания посторонних предметов и влаги внутрь корпуса отпаривателя. Не храните прибор в сырых, незащищенных от коррозии, местах.
- Храните прибор подальше от легковоспламеняющихся и взрывоопасных веществ.
- Передвигать прибор необходимо за стойку. Если прибор тяжело двигается - не применяйте силу. Обязательно слейте воду из бака перед проверкой колес. От-

ключите электропитание и отсоедините сетевую вилку перед проверкой прибора на возможность перемещения.

- Перед наполнением или сливом воды из бака, отключите электропитание и отсоедините сетевую вилку. Не открывайте и не разбирайте водяной бак во время работы.
- В целях вашей безопасности, если вы нашли дефект аксессуаров или сетевого шнура, прекратите работу. Замену шнура должен производить специалист сервисной службы.
- Вынимайте вилку шнура питания из розетки при выключении отпаривателя на длительное время.
- Перед тем как очистить, разобрать, произвести ремонт прибора, необходимо отключить электропитание, отсоединить сетевую вилку, освободить от давления нагревающий элемент и дать прибору остыть.
- В случае возникновения любых неисправностей, не пытайтесь самостоятельно отремонтировать прибор. Не доверяйте ремонт случайным лицам. Все ремонтные работы должны выполнять только специалисты сертифицированного Сервисного центра.
- Прибор не должен эксплуатироваться детьми, людьми, умственно и физически неполноценными; не имеющими опыта, знания работы с данным прибором, за исключением случаев, когда они находятся под присмотром лица, ответственного за их безопасность при использовании прибора.

- После окончания работы с отпаривателем обязательно отключите шнур питания от электросети.
- Дайте прибору остыть в течение 30 мин. После чего разберите стойку, отсоедините паровой шланг и насадки.
- Снимите с корпуса водяной бак, вылейте остатки воды и просушите его.
- Протрите и хорошо высушите корпус, насадки и все части отпаривателя.
- Открутив паровой шланг, закройте соединительное отверстие специальной защитной крышкой.

ВНИМАНИЕ!

Для очистки поверхности корпуса используйте мягкую, слегка влажную салфетку и нейтральное чистящее средство. Нельзя применять любые абразивные губки и средства, а также такие растворители как бензин, спирт, амилацетат и т.п., которые могут повредить или поцарапать внешнюю поверхность устройства.

Хранение

- Оберните шланг подачи пара вокруг телескопической стойки. Универсальную насадку закрепите в держателе.
- Уберите отпариватель на хранение в специально отведенное для этого место.
- Храните прибор в сухом, прохладном и хорошо проветриваемом помещении, вдали от воспламеняющихся и взрывоопасных веществ.

Очистка

Во избежание загрязнения изделий и эффективной работы отпаривателя рекомендуется использовать дистиллированную или фильтрованную воду. Содержание минеральных солей отличается в различных источниках воды, что приводит к формированию осадка при использовании воды разного качества. Это снижает, прерывает или даже полностью останавливает подачу пара. Поэтому во избежание возникновения загрязнений на различных текстильных изделиях рекоменду-

- Для того чтобы хорошо прогладить рукав, оттяните его и проведите паровой щеткой-утюжком в направлении от плеча к манжетам (Рис. 4).
- Для отпаривания нижних частей одежды удерживайте рукой один край и проглаживайте низ изделия в горизонтальном направлении (Рис. 5).



Рис.4

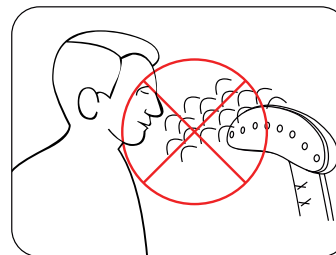
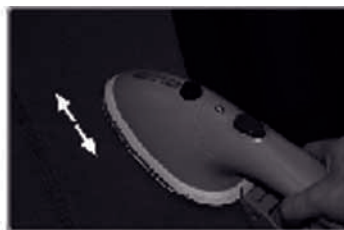


Рис.5

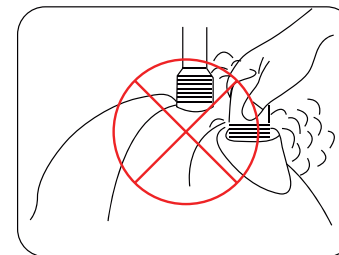
2

Наведение стрелок на брюках

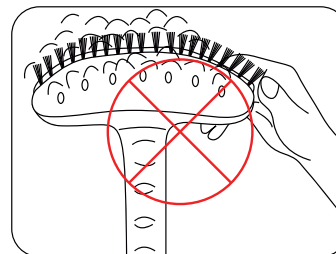
- Установите на паровой утюжок специальную щетку-зажим. Для наведения стрелки нажмите на рукоятку насадки и поместите брюки между зажимом и паровым утюжком. Затем, двигая щетку вверх и вниз, сделайте «стрелки».



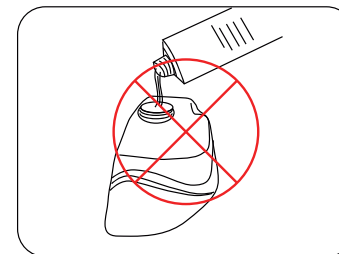
1. Во время работы не направляйте насадку на людей и животных!



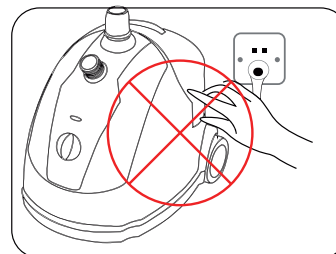
2. Во время работы запрещается отсоединять паровой шланг от корпуса.



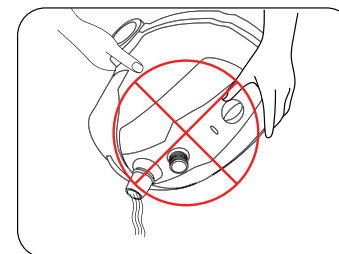
3. Во время работы запрещается снимать или закреплять насадки.



4. Запрещается добавлять в водяной бак чистящие и любые другие вещества.

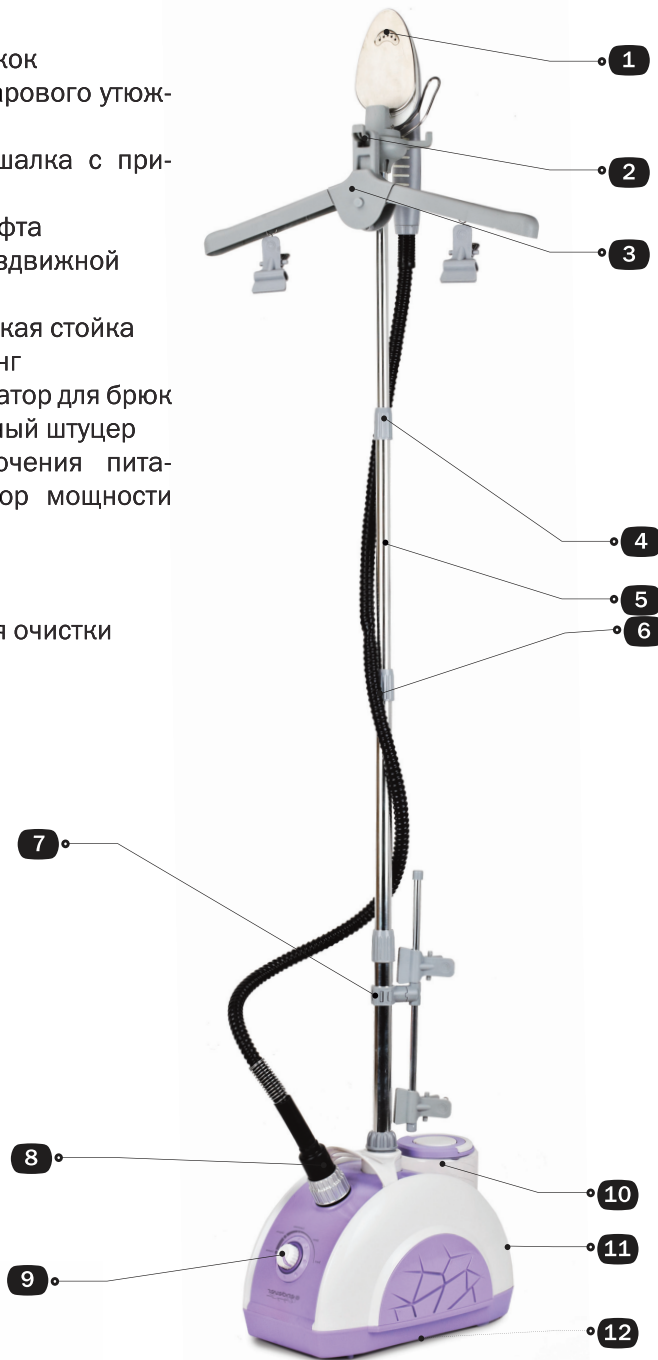


5. Запрещается производить очистку, ремонт и др. действия с отпаривателем при включенном в сеть шнуре питания.



6. Во время работы запрещается выливать воду из водяного бака.

1. Паровой утюжок
2. Держатель парового утюжка
3. Складная вешалка с прищепками
4. Зажимная муфта (Фиксатор раздвижной стойки)
5. Телескопическая стойка
6. Паровой шланг
7. Нижний фиксатор для брюк
8. Соединительный штуцер
9. Кнопка включения питания /Регулятор мощности подачи пара
10. Водяной бак
11. Корпус
12. Отверстие для очистки



1

Отпаривание

- Собранный прибор установите на ровной и устойчивой поверхности.
- Раздвиньте плечики складной вешалки и установите их на нужной высоте стойки, затем повесьте одежду на вешалку (Рис.1).
- Перед эксплуатацией прибора убедитесь в том, что бак правильно вставлен и в нем находится необходимое количество воды.
- Подключите прибор к электросети, нажмите на кнопку включения питания и подождите приблизительно 40 сек.
- Как только на корпусе прибора загорится световой индикатор, нажмите на кнопку подачи пара на паровом утюжке.
- Данная модель отпаривателя оснащена кнопкой регулировки температуры пара. Вы можете установить необходимую температуру пара.
- Прогладьте сначала центральную часть изделия (Рис. 2), и, придерживая его за нижнюю часть, немного растяните, давая возможность пару распрямить ткань.
- Слегка прижмите металлическую подошву утюжка к одежде и двигайте ее вверх и вниз со скоростью, достаточной для проникновения пара в ткань и разглаживания изделия.
- После отпаривания основной части изделия перейдите к мелким деталям, отпаривая их сверху вниз. Чтобы отпарить воротник, отогните его назад, придерживая один конец рукой, и передвигайте щетку в горизонтальном направлении (Рис. 3). Соблюдайте осторожность при работе с горячим паром!



Рис.1



Рис.2



Рис.3

Установка щетки-зажима

Щетка-зажим предназначена для отпаривания и удаления грязи, пыли, пятен, шерсти домашних животных и других загрязнений с одежды, белья и других предметов обихода. Кроме того, она может использоваться в качестве специального зажима для наведения стрелок на брюках.

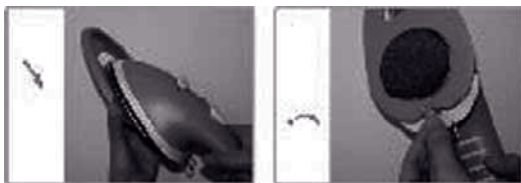
Совместите скобу щетки с желобом на основании парового утюжка и защелкните. Снятие щетки с ворсом производится в обратном порядке.



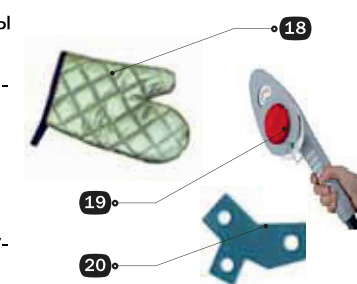
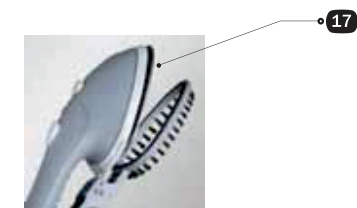
Установка теплоизоляционной насадки с мелковорсистой подушечкой

Насадка с мелковорсистой подушечкой зажим предназначена для бережного отпаривания и очистки деликатных тканей (велюр, замша, вельвет, обивка мягкой мебели и т.д.)

На паровой утюжок установите насадку с подушечкой. Для этого вставьте подошву утюжка в насадку и защелкните зажим. Зажим надежно зафиксирует накладку и предотвратит ее смещение. Снятие насадки производится в обратном порядке.



- 13. Световой индикатор нагрева подошвы утюжка
- 14. Кнопка регулировки температуры нагрева подошвы
- 15. Индикатор пара
- 16. Кнопка подачи пара
- 17. Щетка-зажим



- 18. Тефлоновая термостойкая защитная рукавица
- 19. Насадка с мелковорсистой подушечкой
- 20. Приспособление для отпаривания воротника

Индикаторы

Индикатор нагрева парового утюжка

После подключения прибора к электросети на корпусе парового утюжка загорается индикатор нагрева, обозначающий, что идет нагрев подошвы утюжка.

ВНИМАНИЕ!

После выключения индикатора нагрева не дотрагивайтесь до подошвы утюжка, т.к. ещё некоторое время она остается очень горячей.

Индикатор подачи пара

Данный индикатор загорается при нажатии на кнопку подачи пара на паровом утюжке.

Световой индикатор нагрева пара на корпусе прибора

Данный индикатор загорается на корпусе прибора и означает его готовность к работе.

1. Извлеките отпариватель из упаковки, вытяните сетевой шнур (Рис.1) и произведите внешний осмотр с целью определения возможных механических повреждений корпуса, аксессуаров и сетевого шнура. В случае их обнаружения не начинайте эксплуатацию прибора, обратитесь к продавцу или в сервисный центр.



Рис.1

2. Возьмите телескопическую стойку (как указано на Рис.2), вытяните верхнюю часть стойки (часть 3), по часовой стрелке закрутите ее в 4-ю часть стойки, затем вытяните 2-ю часть стойки и по часовой стрелке закрутите ее в 3-ю часть стойки. В последнюю очередь вытяните 1-ю часть стойки и по часовой стрелке закрутите ее во 2-ю часть телескопической стойки (Рис.3).

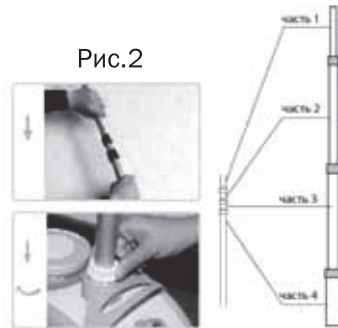


Рис.4

Рис.3

3. Установите собранную телескопическую стойку в отверстие корпуса до упора. Поверните зажимную муфту по часовой стрелке и затяните ее (Рис.4).



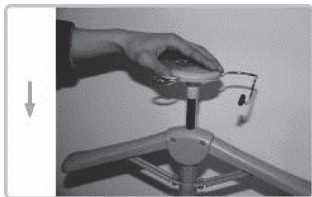
Рис.1

4. На необходимую высоту телескопической стойки установите вешалку для одежды и при помощи зажимной муфты, находящейся на держателе вешалки, закрепите вешалку на стойке (Рис.1). Раздвиньте плечики складной вешалки в нужном положении, закрепив их при помощи зажимной муфты (Рис. 2).



Рис.2

5. Установите держатель парового утюжка на телескопическую стойку и зафиксируйте его.



6. Закрепите паровой утюжок на держателе.

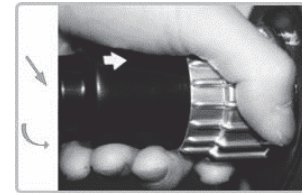
ВНИМАНИЕ!

Чтобы предотвратить повреждение ткани, различных поверхностей и возможные ожоги, после применения паровой шланг с утюжком всегда устанавливайте в держатель. Никогда не кладите его на пол или другие горизонтальные поверхности.



7. Снимите колпачок с коннектора.

Соедините паровой шланг с коннектором и затяните гайку по часовой стрелке.



8. Ваш отпариватель готов к работе.

ВНИМАНИЕ!

Не теряйте защитный колпачок. Колпачок предотвращает попадание воды и пыли в коннектор. По окончании работы отсоедините паровой шланг от корпуса отпаривателя и снова закрутите защитный колпачок на коннекторе.

ПРИМЕЧАНИЕ

Разборка прибора производится в обратном порядке. Во время сборки и разборки отпариватель должен быть отключен от сети и находиться на ровной устойчивой поверхности.