

# БЛЕНДЕР

# ARESA®

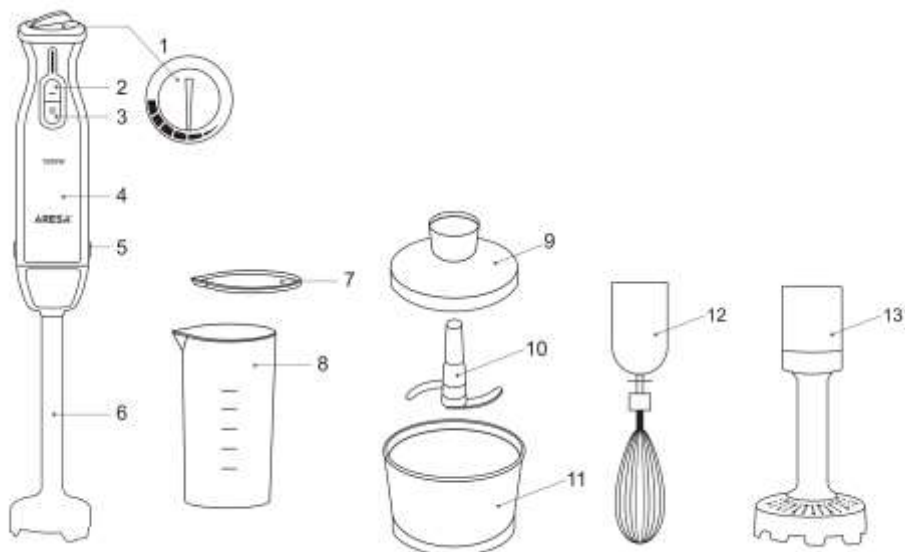


## AR-1107

## РУКОВОДСТВО ПО ЭКСПЛУАТАЦИИ

Спасибо за приобретение нашей продукции.  
Убедитесь, что в гарантийном талоне поставлены штамп  
магазина, подпись и дата продажи.

## Обозначение составных частей



## Комплектность

№п/п	Наименование	Кол-во, шт.
1	Регулятор скорости вращения	1
2	Кнопка включения 1-й скорости	1
3	Кнопка включения 2-й скорости	1
4	Моторная часть	1
5	Кнопки крепления ножки блендера	1
6	Насадка погружной блендер	1
7	Крышка для мерного стакана	1
8	Мерный стакан	1
9	Крышка измельчителя	1
10	Нож для измельчения	1
11	Чаша измельчителя	1
12	Насадка венчик	1
13	Насадка для приготовления пюре	1
14	Индивидуальная упаковка	1
15	Инструкция по эксплуатации	1



Пожалуйста, внимательно прочтите руководство перед тем, как приступить к эксплуатации блендера. Сохраняйте инструкцию, она может понадобиться Вам в будущем.

## **При покупке блендера соблюдайте следующие правила:**

- Проверьте комплектность товара.
- Убедитесь в отсутствии механических повреждений на изделиях, входящих в комплект поставки.
- Сохраняйте товарный (кассовый) чек и гарантийный талон на изделие до конца гарантийного срока эксплуатации.

Данный блендер изготовлен в соответствии с современными технологиями. Он обладает изящным дизайном, полнотой функций, является удобным и безопасным в использовании.

**Важно!** Блендер, приобретенный в холодное время, во избежание выхода из строя, до включения в электросеть необходимо выдержать не менее четырех часов при комнатной температуре.

### **Технические характеристики**

<b>Параметры</b>	<b>Значение</b>
Номинальное напряжение, В	230
Номинальная частота тока, Гц	50
Номинальная потребляемая мощность, Вт	1000

Срок службы – 3 года

Гарантийный срок – 12 месяцев

### **Меры предосторожности при эксплуатации**

- Внимательно прочитайте данную инструкцию перед эксплуатацией прибора во избежание поломок при использовании. Неправильное обращение может привести к поломке изделия, нанести материальный ущерб или причинить вред здоровью пользователя.
- Перед первоначальным включением проверьте, соответствуют ли технические характеристики изделия параметрам электросети.
- Прибор не предназначен для использования лицами (включая детей) с пониженными физическими, чувственными или умственными способностями, или при отсутствии у них опыта или знаний, если они не находятся под контролем или не проинструктированы об использовании прибора лицом, ответственным за их безопасность.
- Не используйте прибор, если поврежден шнур или штепсельная вилка, а также, если поврежден или неисправен сам прибор. Отнесите его в сервисный центр. Ремонт прибора должен осуществляться только в авторизованном сервисном центре. Не ремонтируйте прибор самостоятельно.
- Не тяните за сетевой шнур, не наматывайте его на корпус устройства и не перекручивайте его.
- Во избежание удара электрическим током не погружайте корпус прибора в воду или другие жидкости. Если прибор упал в воду, не касайтесь воды! Немедленно отсоедините прибор от сети и только после этого

достаньте его. Обратитесь в сервисный центр для осмотра или ремонта изделия.

- Не допускайте свисания электрического шнура с края стола или над горячими поверхностями.
- Не беритесь за сетевой шнур мокрыми руками.
- Отключайте прибор от сети, если Вы им не пользуетесь, а также, если хотите снять или добавить аксессуары и перед чисткой. Не оставляйте прибор включенным.
- Не помещайте прибор, а также его комплектующие в посудомоечную машину.
- Не используйте прибор в целях, не предусмотренных инструкцией.
- Не допускайте детей к использованию блендера или его частей.
- Будьте предельно внимательны, если рядом с работающим прибором находятся дети.
- Не используйте прибор вблизи горячих поверхностей.
- Не допускайте соприкосновения с движущимися частями прибора.
- Перед использованием прибора убедитесь, правильно ли установлена насадка погружной блендер.
- Перед разборкой убедитесь, что мотор полностью остановился.
- Не используйте принадлежности, не входящие в комплект поставки.
- Металлические ножи очень острые, будьте предельно осторожны в обращении.
- Прибор предназначен только для домашнего использования. Не используйте его в коммерческих или иных целях, выходящих за рамки бытового использования.
- Блендер предназначен исключительно для обработки продуктов питания. Не смешивайте краску и растворители с помощью блендера.
- Не используйте прибор вне помещений.
- Убедитесь, что штепсельная вилка прибора подходит к вашей розетке. В ином случае, обратитесь в сервисный центр за помощью. Не используйте прибор, если сетевой шнур и/или вилка повреждены.
- Сохраните данную инструкцию.
- Не эксплуатируйте прибор влажными руками.

**ВНИМАНИЕ!** Никогда не работайте с прибором более 1-й минуты непрерывно. После односторонней непрерывной работы прибор необходимо выключить минимум на 2 минуты. Не начинайте работу с прибором до тех пор, пока он не остынет.

- Не превышайте максимально допустимое количество продукта в стакане.
- Температура продукта не должна превышать 50С°.
- Не используйте прибор и его аксессуары в микроволновой печи.
- Не используйте прибор для жестких ингредиентов (например: замороженных продуктов и.т.п.) и несъедобных частей продуктов (например: косточек от фруктов, мясных хрящиков, костей и т.п.).

## Эксплуатация блендера

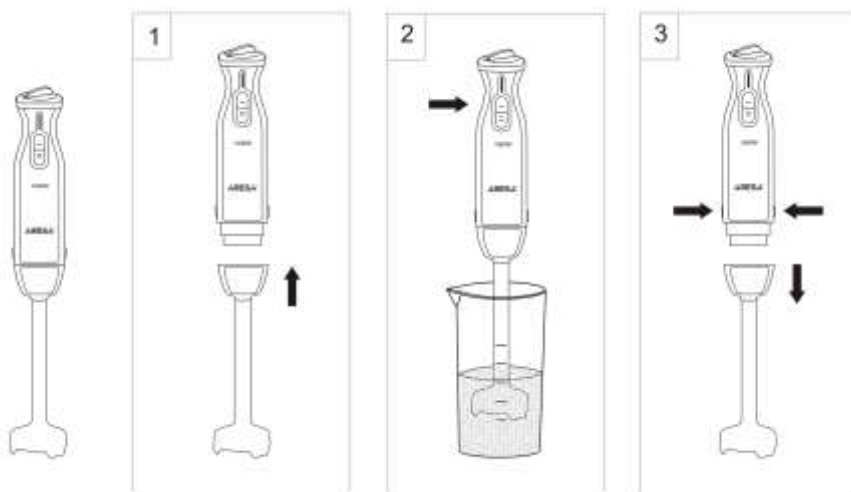
**ВНИМАНИЕ!** Перед сборкой блендера удостоверьтесь, что прибор не включен в сеть.

Блендер идеально подходит для приготовления соусов, майонезов, подлив, супов, детского питания и также всех видов коктейлей.

1. Установите насадку погружной блендер на моторную часть блендера до полной фиксации насадки блендера (щелчка).

2. Включите прибор в сеть. Опустите блендер в резервуар. Затем выберите скорость «1» - «2» и нажмите кнопку включения скорости «1» или «2». При работе в 1-м режиме с помощью регулятора скорости вращения можно регулировать скорость вращения ножа блендера. Для этого, удерживая кнопку включения 1-го режима, перемещайте регулятор скорости вращения вправо или влево соответственно для увеличения либо уменьшения скорости вращения ножа блендера.

3. По окончании работы отключите блендер от сети. Дождитесь полной остановки ножа блендера. Потом отсоедините насадку погружной блендер от моторной части.



**Внимание! Лезвие ножа очень острое!**

## ИСПОЛЬЗОВАНИЕ НАСАДКИ ДЛЯ ПЮРЕ

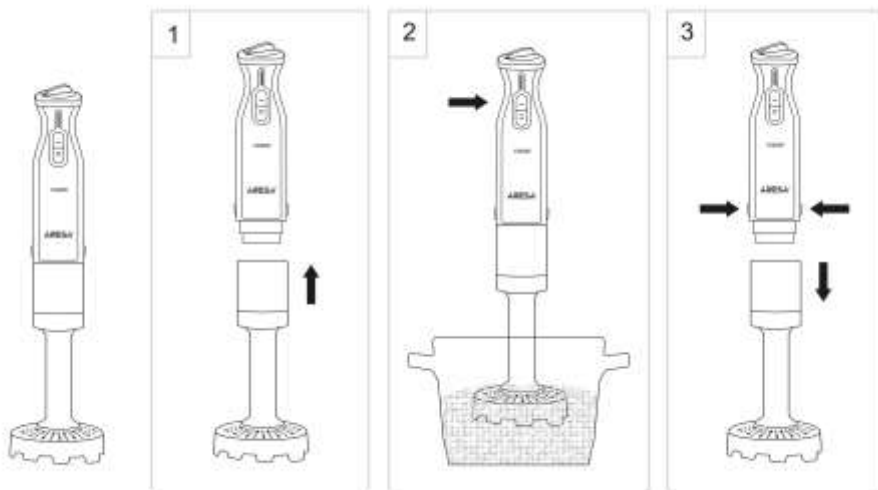
**ВНИМАНИЕ!** Перед сборкой блендера удостоверьтесь, что прибор не включен в сеть.

Насадка для пюре идеально подходит для приготовления картофельного пюре.

1. Установите насадку для пюре на моторную часть блендера до полной фиксации насадки блендера (щелчка).

2. Включите прибор в сеть. Опустите блендер в резервуар. Затем выберите скорость «1» - «2» и нажмите кнопку включения скорости «1» или «2». При работе в 1-м режиме с помощью регулятора скорости вращения можно регулировать скорость вращения ножа насадки для пюре. Для этого, удерживая кнопку включения 1-го режима, перемещайте регулятор скорости вращения вправо или влево соответственно для увеличения либо уменьшения скорости вращения ножа насадки для пюре.

3. По окончании работы отключите блендер от сети. Дождитесь полной остановки ножа блендера. Потом отсоедините насадку для пюре от моторной части.



## ИСПОЛЬЗОВАНИЕ НАСАДКИ ВЕНЧИК

**ВНИМАНИЕ!** Перед сборкой блендера удостоверьтесь, что прибор не включен в сеть.

Используйте венчик для взбивания сливок, яичного белка, бисквитного теста, пюре, супа, соуса и т.д.

1. Вставьте венчик для взбивания в отверстие в редукторе до щелчка.

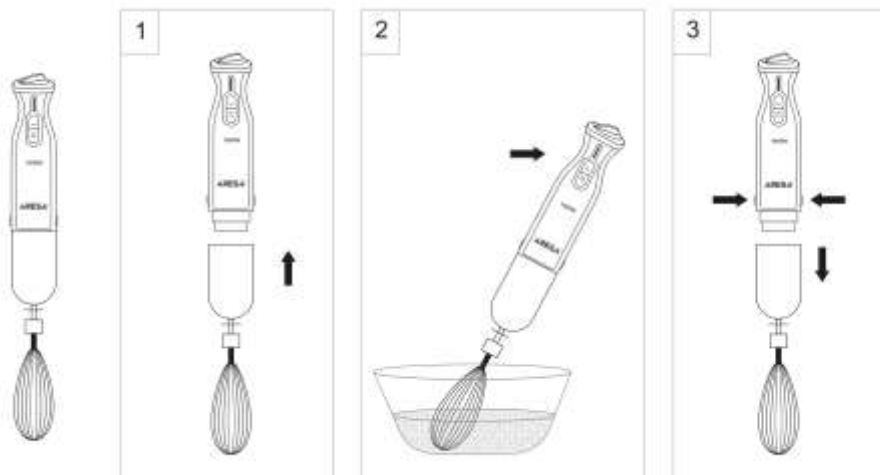
2. Установите редуктор венчика (с установленным венчиком) на моторную часть до полной фиксации (щелчка).

3. Включите прибор в сеть. Опустите венчик в резервуар и только потом, выберите скорость работы «1» - «2» и нажмите кнопку включения скорости «1» или «2». При работе в 1-м режиме с помощью регулятора скорости вращения можно регулировать скорость вращения венчика. Для этого, удерживая кнопку включения 1-го режима, перемещайте регулятор скорости вращения вправо или

влево соответственно для увеличения либо уменьшения скорости вращения венчика.

Вы можете использовать стакан из комплекта блендера или пользоваться другими подходящими емкостями.

4. По окончании работы дождитесь полной остановки венчика и извлеките венчик из емкости. Отключите блендер от сети. Потом отсоедините венчик от моторной части блендера.



## ИСПОЛЬЗОВАНИЕ ИЗМЕЛЬЧИТЕЛЯ

**ВНИМАНИЕ!** Перед сборкой блендера удостоверьтесь, что прибор не включен в сеть.

1. Установите чашу измельчителя на стол.

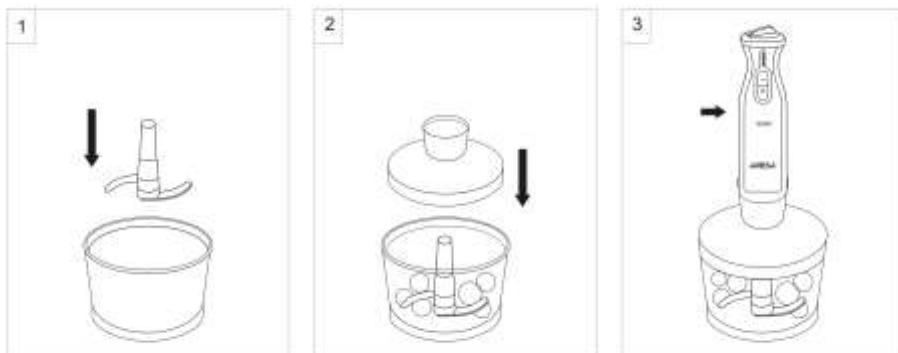
2. Установите нож для измельчения на ось.

3. Поместите продукты в чашу.

4. Установите и зафиксируйте крышку измельчителя.

5. Установите редуктор с установленной моторной частью на чашу так чтобы пазы ножа вошли в отверстие редуктора (как показано на рисунке). Затем выберите скорость «1» - «2» и нажмите кнопку включения скорости «1» или «2». При работе в 1-м режиме с помощью регулятора скорости вращения можно регулировать скорость вращения ножа. Для этого, удерживая кнопку включения 1-го режима, перемещайте регулятор скорости вращения вправо или влево соответственно для увеличения либо уменьшения скорости вращения ножа.

4. По окончании работы отключите блендер от сети. Дождитесь полной остановки ножей. Потом снимите редуктор с моторной частью с чаши отсоедините моторную часть и редуктор в обратном порядке и извлеките ножи. Только после этого перелейте или пересыпьте приготовленный продукт в подготовленную емкость.



**ВНИМАНИЕ!** Берите ножи аккуратно, так как лезвия очень острые.

## Чистка и хранение

**ВНИМАНИЕ!** Никогда не мойте части прибора в посудомоечной машине. Не используйте химикаты и абразивные вещества.

Всегда отсоединяйте прибор от сети перед чисткой.

Чистите моторную часть мягкой, слегка влажной тканью. Не мойте его под струей воды и не погружайте в воду или другие жидкости.

Для мойки используйте теплую воду (не более 50С°) и обычное моющее средство, будьте осторожны с лезвиями, так как они очень острые.

Части прибора, имеющие непосредственный контакт с пищей, необходимо чистить каждый раз после использования прибора.

Убедитесь, что прибор и все его аксессуары полностью высушены, перед тем как складывать его на хранение.

## Условия гарантийного обслуживания

При покупке изделия требуйте его проверки в Вашем присутствии и заполнения гарантийного талона (штамп торгующей организации, дата продажи и подпись продавца).

Без предоставления гарантийного талона или при его не правильном заполнении претензии по качеству не принимаются, и гарантийный ремонт не производится.

Гарантийный талон следует предъявлять при любом обращении в сервисный центр в течение всего срока гарантии. Изделие принимается на сервисное обслуживание только полностью комплектным. Гарантийный срок исчисляется с момента продажи покупателю. Просим Вас также сохранять документы, подтверждающие дату покупки изделия (товарный или кассовый чек).

Условием бесплатного гарантийного обслуживания Вашего изделия является его правильная эксплуатация, не выходящая за рамки личных бытовых нужд, в соответствии с требованиями инструкции по эксплуатации



изделия, отсутствие механических повреждений и последствий небрежного обращения с изделием.

Изделие принимается на гарантийное обслуживание в чистом виде (протерто и продуту, где это возможно).

Гарантия распространяется на все производственные и конструктивные дефекты (кроме перечисленных в разделе «Гарантия не распространяется»), выявленные в течение гарантийного срока. В этот период дефектные детали, кроме расходных материалов, подлежат бесплатной замене в гарантийном сервисном центре.

## **Гарантия не распространяется**

1. Дефекты, вызванные форс-мажорными обстоятельствами.
2. Повреждение изделия, вызванные использованием изделия в целях, выходящих за рамки личных бытовых нужд (т.е. промышленных или коммерческих целях).
3. Расходные материалы и аксессуары (фильтры, ножи, сетки, мешки, насадки, щетки, и т.п.).
4. Дефекты, вызванные перегрузкой, неправильной эксплуатацией, проникновением жидкостей, пыли насекомых, попаданием посторонних предметов внутрь изделия.
5. Изделия, подвергавшиеся ремонту вне уполномоченных сервисных центров или гарантийных мастерских.
6. Повреждения, явившиеся следствием внесения изменений в конструкцию изделия самим пользователем или неквалифицированной заменой его комплектующих.
7. Нарушение требований инструкции по эксплуатации.
8. Неправильная установка напряжения питающей сети (если это требуется).
9. Внесение технических изменений.
10. Механические повреждения, в том числе вследствие небрежного обращения, неправильной транспортировки и хранения, падения изделия.
11. Повреждения по вине животных (в том числе грызунов и насекомых).

## Информация о производителе

Изготовитель: Ситес Электрик Кампани (18, Гуангшан Лу, Гуанчжоу, провинция Гуангдонг, КНР)

Импортер в Республику Беларусь: ООО «Ареса-техно», г. Могилев, пл. Славы, 4 (почтовый адрес: 212030, г. Могилев, ул. Тимирязевская, 38)

По вопросам гарантийного обслуживания обращайтесь в ближайший сервисный центр или в Головной сервисный центр «сервис-центр ОДО «Белоптторг», 212030, г. Могилев, ул. Тимирязевская, 38, тел.: +375-222-264323.

Список сервисных центров может изменяться. Если контактная информация по Вашему населенному пункту из данного списка не соответствует действительности, пожалуйста, получите обновленную информацию в Головном сервисном центре по телефону (0222) 26-43-23 или на сайте [www.aresa-techno.ru](http://www.aresa-techno.ru)

### Список сервисных центров в Республике Беларусь

Город	Наименование	Адрес	Телефон
Барановичи	И.П. Рацкевич В.Э.	ул. Кирова, 56А	(0163) 47-07-04
Берёза	ООО «Техно-Запад»	ул. Любарского, 32	(0164) 34-74-48
Бобруйск	Рембыттехника	ул. Чонгарская, 44	(0225) 52-22-25
Бобруйск	Бобруйский филиал ТУП «Галактика трейд»	ул. Социалистическая, 115	(0225) 55-30-56
Брест	ОДО «Золак»	пр-т Машерова, 17А	(0162)51-12-12
Витебск	ОДО "Витбытсервис"	ул. Лазо, 107	(0212) 55-30-44, (029) 813-44-55
Гомель	ЧПТУП «Техносити»	ул.Советская, 119	(0232) 57-15-48, (029) 357-15-48
Гродно	ОАО «ГОТТЦ «Гарант»	ул. Ожешко, 42	(0152) 77-04-57, 72-33-99
Гродно	ЧТСУП «Салби-Плюс»	ул. Горького, 72 к.207	(0152) 41-79-99
Жлобин	ЧУП «Империя сервиса»	ул. Речная, 1г	(02334) 5-00-05
Иваново	ЧТУП «Бонславтрейд»	ул. Первомайская, 1	(01652) 2-13-22
Кобрин	ЧПТУП «Радуга-сервис»	ул.Советская, 108	(01642) 2-53-57
Лида	ЧСУП «РемБытТехсервис»	ул. Победы, 37, к.121 (Торгово-сервисный центр)	(01561) 3-25-39
Минск	ОДО «Ресурс-плюс» Сервис-центр «Кнопка»	ул. Жилуновича, 11, ком. 100	(017) 296-22-02
Минск	ИП Храмченко Г.Н.	ул. Бурдейного, 45-216	(017) 258-80-04, (029) 102-95-92
Мозырь	ИП Батуревич В.П.	ул. Калинина, 49-2	(0236) 3-94-64, (033) 652-23-73
Могилев	Сервис-центр ОДО «Белоппторг»	ул. Тимирязевская, 38	(0222) 50-18-10
Молодечно	ОАО «Завод Рембыттехника»	ул. Грамадовская, 47	(0176) 77-09-95
Новогрудок	ЧУП «Перелом»	ул. Мицкевича, д.3, оф.7	(01597) 2-34-05
Орша	Оршанский филиал ТУП «Галактика трейд»	ул. Советская д.13	(0216) 33-74-23
Пинск	ИП Линкевич А.И.	ул. Завальная 15	(029) 159-81-79
Чашники	ИП Непляхович Н.В.	ул. Советская, 24	(02133) 4-25-85, (029) 294 75-91

### Список сервисных центров в Российской Федерации

Город	Наименование	Адрес	Телефон
Брянск	«Техник Гарант» ИП Феськов В.В.	ул. Красноармейская, 156а	(4832) 58-03-58
Белгород	ООО «Выбор-Сервис»	пр. Гражданский, 32	(4722) 32-65-92
Воронеж	ООО "ТРАНССЕРВИС-Воронеж"	Ленинский пр-т,160	(473)239-37-55, 239-37-53
Калуга	СЦ «Рембыттехника»	ул. Дзержинского, 58	(920) 617-92-31
Клинцы	СЦ «Электроника»	ул.Ленина, 38	(48336) 4-25-16
Курск	СЦ «Маяк»	ул. Сумская, 37«б» ул. Студенческая, 36«а»	(4712) 35-04-91, (4712) 50-85-90
Липецк	ООО «Кварц»	ул. Коммунистическая, 23	(4742) 73-06-00
Орел	СЦ «Мастеръ»	ул. Латышских Стрелков,1	(4862) 731-731
Пенза	ООО «Орбита-Сервис»	ул.Карпинского, 2	(8412) 42-27-26
Рославль	ИП Сахарчук С.В.	ул.Орджоникидзе, 10 (Дом Быта)	(910) 117-33-93
Рязань	ООО «Сервисный центр»	Куйбышевское шоссе, 21	(4912) 210-734, 251-580 251-732, 975-200
Смоленск	СЦ «Рубин»	ул. 25 Сентября, 50	(4812) 62-29-79 (915) 64-55-633
Смоленск	СЦ «Атлант»	ул. Крупской, 44	(4812) 33-09-44 (910) 113-79-05
Тамбов	ООО ТЦ Атлант-Сервис	ул. Московская, 23а	(4752) 72-63-46, 72-66-56
Тверь	ООО «Юмэкс Сервис»	ул. Хромова, 4	(4822) 559-239, 552-304
Тула	СЦ «Рембыттехника»	ул. Кауля, 16	(4872) 37-30-23, 70-21-13
Ярославль	ООО Техно-торговый центр «Гарант»	ул. Угличская, 7	(4852) 21-12-55, 48-66-75

