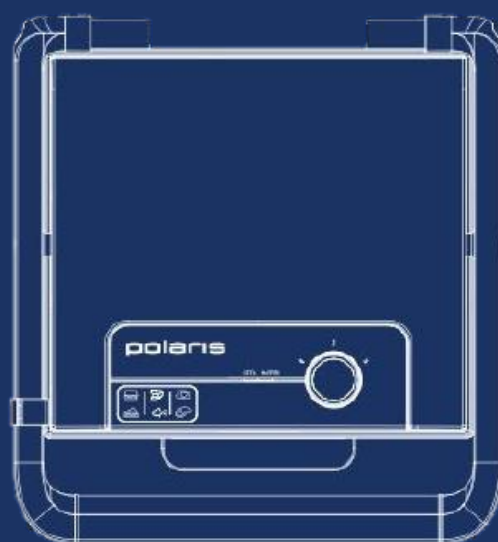


polaris

since 1995



Гриль-пресс Polaris

PGP 1502

Руководство по эксплуатации / Гарантія
Інструкція з експлуатації / Гарантія
Пайдалану жөніндегі нұсқаулық / Кепілдік
Manual Instruction / Guarantee



Уважаемый покупатель!

Благодарим Вас за выбор продукции, выпускаемой под торговой маркой **POLARIS**.

Наши изделия разработаны в соответствии с высокими требованиями качества, функциональности и дизайна. Мы уверены, что Вы будете довольны приобретением нового изделия от нашей фирмы.

Перед началом эксплуатации прибора внимательно прочитайте данное руководство, в котором содержится важная информация, касающаяся Вашей безопасности, а также рекомендации по правильному использованию прибора и уходу за ним.

Сохраните руководство вместе с гарантийным талоном, кассовым чеком, по возможности, картонной коробкой и упаковочным материалом.

Обратите внимание! Вследствие постоянного процесса внесения изменений и улучшений, между руководством и изделием могут наблюдаться некоторые различия. Производитель надеется, что пользователь обратит на это внимание.

СОДЕРЖАНИЕ

Общая информация	4
Сфера использования	4
Комплектация	4
Описание прибора	5
Подготовка к работе	6
Порядок работы	7
Режимы работы	8
Чистка и уход	9
Транспортировка/Хранение/Утилизация/Реализация	10
Меры предосторожности при работе с электрическим гриль-прессом	11
Общие указания по безопасности при работе с электроприборами	11
Поиск и устранение неисправностей	13
Технические характеристики	13
Информация о сертификации	14
Гарантийные обязательства	15


ОБЩАЯ ИНФОРМАЦИЯ

Настоящее руководство по эксплуатации предназначено для ознакомления с техническими данными, устройством, правилами эксплуатации и хранения гриля, модель **POLARIS PGP 1502** (далее по тексту – гриль, прибор).

СФЕРА ИСПОЛЬЗОВАНИЯ

1. Прибор предназначен для бытового и аналогичного использования при температуре и влажности жилого помещения в соответствии с данным Руководством:
 - в местах постоянного проживания;
 - в пунктах питания сотрудников магазинов, офисов, фермерских хозяйств и других подразделений;
 - в гостиницах и других местах, предназначенных для проживания;
 - в местах, предназначенных для ночлега и завтрака.
2. Прибор не предназначен для промышленного и коммерческого использования, а также для обработки непищевых продуктов.
3. Прибор не предназначен для использования вне помещений.
4. Производитель не несет ответственности за ущерб, возникший в результате неправильного или непредусмотренного настоящим Руководством по эксплуатации использования.

КОМПЛЕКТАЦИЯ

		
Гриль-пресс	Поддон для жира (установлен в прибор)	Руководство по эксплуатации / Гарантийный талон

Прибор	1 шт.
Поддон для жира (установлен в прибор)	1 шт.
Руководство по эксплуатации	1 шт.
Гарантийный талон	1 шт.
Упаковка (полиэтиленовый пакет + коробка)	1 шт.

ОПИСАНИЕ ПРИБОРА

Гриль-пресс предназначен для приготовления различных видов продуктов путем их обжаривания на нагреваемой панели либо между двумя нагреваемыми панелями.



ПОДГОТОВКА К РАБОТЕ

- Распакуйте прибор и проверьте комплект поставки (см. раздел «Комплектация»)
- Удалите с прибора упаковочный материал.
- Убедитесь в отсутствии повреждений корпуса и сетевого шнура.
- Перед первым использованием прибора проведите его очистку, руководствуясь указаниями раздела «Чистка и уход».
- Установите прибор на ровную устойчивую сухую поверхность. Первый раз включайте прибор в хорошо проветриваемом помещении, без продуктов.
- Подключите прибор к сети. Убедитесь, что параметры прибора (см. «Технические характеристики») соответствуют параметрам сети.
- Включите прибор переключателем I/O. При этом загорится индикаторная лампа в переключателе и красный индикатор подключения к сети на крышке прибора.
- Установите регулятор температуры панелей в режим «3». Начнется нагрев, по окончании нагрева индикатор нагрева панели загорится зеленым, сигнализируя о достижении заданной температуры. В процессе работы прибора индикатор периодически загорается/гаснет, что свидетельствует о нормальном режиме поддержания выбранной температуры.
- По прошествии 10 минут выключите прибор нажатием на кнопку выключения, отключите прибор от сети и дождитесь его полного остывания
- Проведите его очистку, руководствуясь указаниями раздела «Чистка и уход».



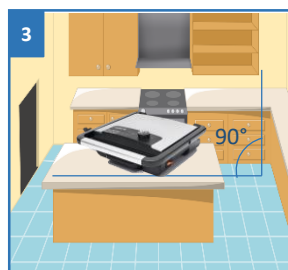
На заметку! При первом использовании прибора нагревательные элементы обгорают, при этом возможно появление небольшого количества дыма. Это является нормальным явлением и не свидетельствует о неисправности прибора.



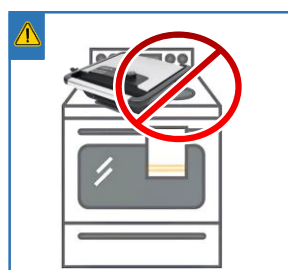
1
Снимите с корпуса все наклейки и протрите влажной тряпкой



2
Протрите внутренние части



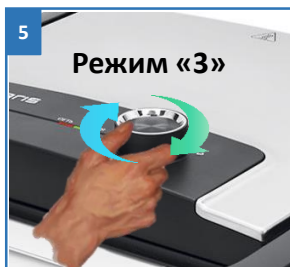
3
Установите прибор на ровную поверхность



4
Не устанавливайте прибор на поверхность варочных плит!



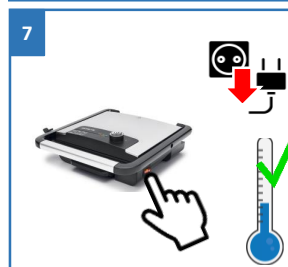
5
В первый раз включите прибор в сеть без продуктов (переключатель I/O)



6
Установите регулятор температуры панелей в режим «3». Начнется нагрев



7
Зеленый индикатор загорелся – заданная температура достигнута



8
Через 10 мин. Отключите прибор (переключатель I/O), дайте остыть

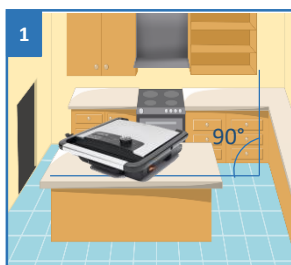
ПОРЯДОК РАБОТЫ

- Установите прибор на ровную устойчивую сухую поверхность
- Убедитесь, что поддон для жира правильно установлен. Не используйте прибор без поддона.
- Смажьте рабочие панели растительным маслом.
- Подключите прибор к сети. Убедитесь, что параметры прибора (см. «Технические характеристики») соответствуют параметрам сети.
- Включите прибор переключателем I/O. При этом загорится индикаторная лампа в переключателе и красный индикатор подключения к сети на крышке прибора (4).
- Поворотом ручки регулятора температуры установите режим нагрева панелей. По достижению рабочей температуры загорится зеленый индикатор нагрева панелей. При работе гриля индикатор нагрева периодически гаснет и загорается. Максимальная температура при крайнем правом положении регулятора – до 230 °C .
- Не открывайте прибор во время разогрева, в закрытом положении рабочие панели нагреваются равномерно и быстрее.
- Через 5-10 минут от начала работы откройте крышку гриля и положите продукты на нижнюю рабочую поверхность. Сигналом готовности к жарке служит однократное включение и последующее погасание индикатора нагрева.
- Закройте крышку гриля без нажима сверху. Не прижимайте крышку. Прижатием крышки выдавливается сок из продукта, это нежелательно. Кроме того, чрезмерным усилием можно повредить прибор.
- Будьте осторожны! Во время работы прибор сильно нагревается. Во избежание получения ожогов не дотрагивайтесь до горячих поверхностей, держитесь только за ручку. Рекомендуется пользоваться прихватками.
- По достижении продуктами необходимой степени прожарки откройте крышку и извлеките продукты. Рекомендуется использовать термощуп (не входит в комплект) для контроля температуры продукта с целью определения момента готовности.

Внимание!



Прибор не имеет автоматического выключателя. По окончании приготовления, отключите прибор переключателем I/O (3), отключите шнур питания от сети и дайте прибору полностью остыть.



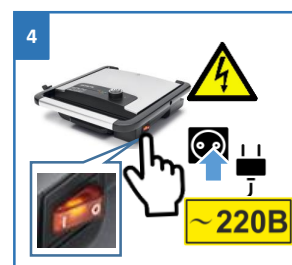
Установите прибор на ровную поверхность



Убедитесь, что поддон для жира установлен правильно (задвинут до конца)



Смажьте рабочие панели тонким слоем растительного масла



Включите прибор переключателем I/O (Вкл/Выкл)



РЕЖИМЫ РАБОТЫ

Прибор можно использовать в 3 различных режимах жарки, в зависимости от положения регулятора температуры:

1. Первый режим (**положение 1**) идеально подходит для приготовления горячих сэндвичей из свежего хлеба,
2. Второй режим жарки (**положение 2**) предназначен для обжаривания рыбы и овощей с двух сторон,
3. Третий режим (**положение 3**) - для обжаривания мяса и приготовления стейков.

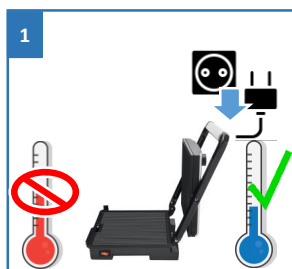
ЧИСТКА И УХОД

- Приступайте к чистке прибора только после того, как он полностью остыл



Внимание! Рабочие панели не снимаются.

- Не мойте прибор под струей воды и не погружайте его в жидкость. Для очистки панелей используйте влажные салфетки или ткань. Не применяйте моющие средства и воду в большом количестве, а также сильно пенящиеся средства во избежание попадания моющих средств внутрь прибора.
- Очищайте прибор каждый раз непосредственно после использования.
- Для удаления пригоревших остатков пищи используйте лопатку из комплекта или любую щетку с неметаллическим мягким ворсом (в комплект не входит).
- Не используйте для чистки металлические щетки и абразивные моющие средства.
- Протрите насухо рабочие панели.
- Корпус прибора протрите сухой или слегка влажной тканью. Просушите его перед использованием.



1
Отключите прибор от сети и дождитесь его полного остывания



2
Не мойте прибор под струей воды и не погружайте его в жидкость



3
Для очистки панелей используйте влажные салфетки или ткань



4
Корпус прибора протрите сухой или слегка влажной тканью. Просушите его перед использованием



⚠
Детали гриля недопустимо мыть в посудомоечной машине



⚠
Не храните на корпусе прибора посторонних предметов

ТРАНСПОРТИРОВКА И ХРАНЕНИЕ

- Транспортирование приборов проводят всеми видами транспорта в крытых транспортных средствах в соответствии с правилами перевозки грузов, действующими на транспорте данного вида и обеспечивающими проведение механизированных погрузочно-разгрузочных работ.
- При транспортировании приборов должна быть обеспечена защита от повреждений - сохранность качества изделий и внешнего вида потребительской тары
- Транспортирование приборов должно исключать возможность непосредственного воздействия на них атмосферных осадков и агрессивных сред.
- Приборы хранятся в закрытом сухом и чистом помещении при температуре окружающего воздуха не ниже плюс 5°C и не выше плюс 40°C с относительной влажностью не выше 70% и отсутствии в окружающей среде кислотных и других паров, отрицательно влияющих на материалы приборов.

ТРЕБОВАНИЯ ПО УТИЛИЗАЦИИ

Отходы, образующиеся при утилизации изделий, подлежат обязательному сбору с последующей утилизацией в установленном порядке и в соответствии с действующими требованиями и нормами отраслевой нормативной документации, в том числе в соответствии с СанПиН 2.1.7.1322-03 «Гигиенические требования к размещению и обезвреживанию отходов производства и потребления.»



Внимание! После окончания срока службы не выбрасывайте прибор вместе с бытовыми отходами. Передайте его в специализированный пункт для дальнейшей утилизации. Этим Вы поможете защитить окружающую среду.



Во избежание риска пожара, поражения электрическим током или получения травмы при использовании вашего прибора, а также его поломки, строго соблюдайте основные меры предосторожности при работе с данным прибором, а также общие указания по безопасности при работе с электроприборами.

РЕАЛИЗАЦИЯ

Правила реализации не установлены.

МЕРЫ ПРЕДОСТОРОЖНОСТИ ПРИ РАБОТЕ С ГРИЛЬ-ПРЕССОМ

- Прибор предназначен для использования в быту в соответствии с настоящим Руководством. Использование прибора в коммерческих целях может привести к его перегрузке, в результате чего он может быть поврежден или может нанести вред здоровью людей.
- Не оставляйте работающий прибор без надзора.
- Во время работы прибор сильно нагревается. Во избежание получения ожогов не дотрагивайтесь до горячих поверхностей. Открывая и закрывая прибор, держитесь только за ручку, пользуйтесь термоизолирующими рукавицами и прихватками.
- Остерегайтесь выхода пара из зазоров между рабочими панелями. Не подносите руки близко к краям прибора.
- Не используйте прибор для приготовления замороженных продуктов, перед приготовлением продукты следует разморозить.
- Не используйте прибор без поддона для жира.
- Во избежание повреждения рабочих панелей не используйте металлические кухонные принадлежности, не разрезайте продукты прямо на рабочих панелях. Используйте кухонные принадлежности для посуды с антипригарным покрытием.
- Не перемещайте горячий прибор, дождитесь его полного остывания.
- Не переносите прибор за ручку. Неисправности, вызванные неправильной эксплуатацией, лишают Вас права на гарантийное обслуживание.
- Не используйте прибор для сушки и обогрева.
- Не используйте прибор вблизи от легко воспламеняющихся предметов и веществ, а также вблизи деформируемых от высокой температуры предметов интерьера.
- Используйте прибор в помещениях с хорошей вентиляцией.
- По окончании приготовления всегда отключайте прибор переключателем I/O, устанавливайте регулятор температуры в положение «1» и отключайте прибор от сети.



Внимание!

Извлекайте продукты сразу после приготовления, при длительном нахождении продуктов во включенном приборе может произойти возгорание.

ОБЩИЕ УКАЗАНИЯ ПО БЕЗОПАСНОСТИ ПРИ РАБОТЕ С ЭЛЕКТРОПРИБОРАМИ

- Эксплуатация прибора должна производиться в соответствии с «Правилами технической эксплуатации электроустановок потребителей».
- Каждый раз перед включением прибора осмотрите его. При наличии повреждений прибора или сетевого шнура ни в коем случае не включайте прибор в розетку.
- Не следует использовать прибор после падения, если имеются видимые признаки повреждения. Перед использованием прибор должен быть проверен квалифицированным специалистом.
- Не используйте прибор, если вы не уверены в его работоспособности.
- Данный прибор не предназначен для использования людьми (включая детей), у которых есть физические, нервные или психические отклонения, или недостаток опыта и знаний, за исключением случаев, когда за такими лицами осуществляется надзор или проводится их инструктирование относительно использования данного прибора лицом, отвечающим за их безопасность. Необходимо осуществлять надзор за детьми с целью недопущения их игр с прибором.

- Не оставляйте прибор без присмотра во время работы. Храните прибор в недоступном для детей месте.

Внимание!



Не используйте прибор вблизи бассейна, ванны, раковины или других емкостей, заполненных водой. В случае падения прибора в воду, немедленно отключите его от сети. При этом ни в коем случае не опускайте руки в воду. Перед повторным использованием прибор должен быть проверен квалифицированным специалистом.

- Не используйте прибор вне помещений. Предохраняйте прибор от жары, прямых солнечных лучей, ударов об острые углы, влажности (ни в коем случае не погружайте прибор в воду или иную жидкость). Не прикасайтесь к прибору влажными руками. При намокании прибора сразу отключите его от сети.
- Включайте прибор только в источник переменного тока (~). Перед включением убедитесь, что параметры сети соответствуют тем, что заданы в описании прибора.
- Прибор может быть включен только в сеть с заземлением. Для обеспечения Вашей безопасности заземление должно соответствовать установленным электротехническим нормам. Не пользуйтесь нестандартными источниками питания или устройствами подключения
- Не протягивайте шнур электропитания в дверных проемах или вблизи источников тепла. Следите за тем, чтобы электрошнур не перекручивался и не перегибался, не соприкасался с острыми предметами, углами и кромками мебели.
- Не используйте удлинитель, если он не имеет заземляющего контакта или имеет видимые повреждения, либо рассчитан на ток менее, чем 10 А. При использовании соответствующего удлинителя в него должен быть включен только один гриль.
- Для дополнительной защиты целесообразно установить устройство защитного отключения (УЗО) с номинальным током срабатывания, не превышающим 30мА, в цепь электропитания кухонной техники. Обратитесь за советом к квалифицированному специалисту.
- Любое ошибочное включение лишает Вас права на гарантийное обслуживание.
- По окончании эксплуатации, при установке или снятии принадлежностей, чистке или поломке прибора всегда отключайте его от сети.
- Перед включением прибора в сеть убедитесь, что переключатель I/O находится в отключенном положении (O) и ручка терморегулятора находится в положении «1».
- Не допускайте перегрузки сети, которая может привести к несчастным случаям и повреждению прибора. Для этого не включайте в ту же электрическую розетку другие приборы с использованием переходников.
- Нельзя переносить прибор, держа его за сетевой провод. Запрещается также отключать прибор от сети, держа его за сетевой провод. При отключении прибора от сети, держитесь за штепсельную вилку.
- Не прикасайтесь к металлическим частям вилки сетевого провода при включении или отключении прибора от сети во избежание удара электрическим током.
- После использования никогда не обматывайте провод электропитания вокруг прибора, так как со временем это может привести к излому провода. Всегда гладко расправляйте провод на время хранения.
- Замену шнура могут осуществлять только квалифицированные специалисты - сотрудники сервисного центра. Неквалифицированный ремонт представляет прямую опасность для пользователя.
- Не пытайтесь разбирать и ремонтировать прибор самостоятельно для сохранения действия гарантии на прибор и во избежание технических проблем. Ремонт должен производиться только квалифицированными специалистами сервисного центра.
- Для ремонта прибора могут быть использованы только оригинальные запасные части.

ПОИСК И УСТРАНЕНИЕ НЕИСПРАВНОСТЕЙ

Проблема	Причина	Способ устранения
Не нагреваются рабочие поверхности	<ol style="list-style-type: none">1. Проблема с электропитанием2. Отключен переключатель I/O3. Неисправность электросхемы4. Нагревательный элемент неисправен	<ul style="list-style-type: none">• Проверьте, включен ли прибор в сеть и положение переключателя I/O• Обратитесь за помощью в авторизованный сервисный центр
Не работают индикаторы работы	<ol style="list-style-type: none">1. Проблема с электропитанием2. Неисправность электросхемы	<ul style="list-style-type: none">• Проверьте, включен ли прибор в сеть и положение переключателя I/O• Обратитесь за помощью в авторизованный сервисный центр

Внимание!



Если с помощью описанных выше шагов Вы не смогли устранить проблему своими силами, то рекомендуем обратиться в ближайший Авторизованный сервисный центра POLARIS в Вашем регионе.

ТЕХНИЧЕСКИЕ ХАРАКТЕРИСТИКИ

PGP 1502 - гриль-пресс электрический бытовой торговой марки POLARIS

Напряжение: 220 – 240 В

Частота: 50-60 Гц

Мощность: 2000 Вт

Класс защиты - I

Примечание. Вследствие постоянного процесса внесения изменений и улучшений, между руководством и изделием могут наблюдаться некоторые различия. Производитель надеется, что пользователь обратит на это внимание.

ИНФОРМАЦИЯ О СЕРТИФИКАЦИИ

Продукция прошла процедуру подтверждения соответствия требованиям ТР ТС 004/2011 «О безопасности низковольтного оборудования», а также ТР ТС 020/2011 «Электромагнитная совместимость технических средств» и маркируется единым знаком обращения продукции на рынке государств-членов Таможенного Союза.

Информацию о номере сертификата/декларации соответствия и сроке его действия Вы можете получить в месте приобретения изделия POLARIS или у Уполномоченного представителя изготовителя.



Срок службы изделия: 3 года
Гарантийный срок: 1 год со дня покупки
Дата изготовления указана на изделии.
Изготовлено в Китае.

Изготовитель:

POLARIS CORPORATION LIMITED - ПОЛАРИС КОРПОРЕЙШН ЛИМИТЕД
Блок 1801, 18/F, Джубили Сентр, 46 Глостер Роуд, Ванчай, Гонконг Unit 1801, 18/F, Jubilee Centre, 46 Gloucester Road, Wanchai, Hong Kong

Импортер и Уполномоченный представитель изготовителя в РФ и государствах-членах Таможенного Союза:

ООО "Континент", Россия, 115419, г.Москва, улица Орджоникидзе, д. 11, строение 3, этаж 4 помещение | комната 13.
Телефон единой справочной службы: 8-800-700-11-78

На заводе:

НИНБО КАЙБО ГРУП КО., ЛТД - NINGBO KAIBO GROUP CO., LTD
Северный Промышленный парк, Чжоусян, Цыси, 315324, Нинбо, Китай The Northern Industrial Park of Zhouxiang, Cixi, 315324, Ningbo, China
Сделано в Китае

ГАРАНТИЙНЫЕ ОБЯЗАТЕЛЬСТВА

Изделие: Гриль-пресс

Модель: PGP 1502

Настоящая гарантия действует в течение 12 месяцев с подтвержденной даты приобретения изделия и подразумевает гарантийное обслуживание изделия в соответствии с Законами Государств – членов Таможенного Союза «О защите прав потребителей».

1. Гарантийные обязательства изготовителя распространяются на все модели, выпускаемые под торговой маркой «POLARIS» и приобретенные у уполномоченных изготовителем продавцов в странах, где предоставляется гарантийное обслуживание (независимо от места покупки).
2. Изделие должно использоваться в строгом соответствии с Руководством по эксплуатации с соблюдением правил и требований по безопасности.
3. Настоящая гарантия не распространяется на недостатки, возникшие после передачи товара потребителю вследствие:
 - Химического, механического или иного воздействия, попадания посторонних предметов, жидкостей, насекомых и продуктов их жизнедеятельности внутрь изделия;
 - Неправильной эксплуатации, заключающейся в использовании изделия не по его прямому назначению, а также установки и эксплуатации изделия с нарушением требований Руководства по эксплуатации и правил техники безопасности;
 - Использования изделия в целях, для которых оно не предназначено;
 - Нормальной эксплуатации, а также естественного износа, не влияющие на функциональные свойства: механические повреждения внешней или внутренней поверхности (вмятины, царапины, потертости), естественные изменения цвета металла, в т.ч. появление радужных и темных пятен, а также - коррозии на металле в местах повреждения покрытия и непокрытых участках металла;
 - Износа деталей отделки, насадок и аксессуаров, ламп, батарей, защитных экранов, фильтров, накопителей мусора, уплотнительных элементов, ремней, щеток и иных деталей с ограниченным сроком использования и подверженных естественному износу в процессе эксплуатации;
 - Ремонта изделия, произведенного лицами или организациями, не являющимися Авторизованными сервисными центрами*;
 - Повреждений изделия при транспортировке, некорректного его использования, а также в связи с непредусмотренными конструкцией изделия модификациями или самостоятельным ремонтом.
4. Изготовитель не несет гарантийные обязательства, если на изделии отсутствует паспортная идентификационная табличка, либо данные в ней стерты или исправлены.
5. Настоящая гарантия действительна только для изделий, используемых для личных бытовых нужд, и не распространяется на изделия, которые используются для коммерческих, промышленных или профессиональных целей.

Внимание!! Изготовитель не несет ответственности за возможный вред, прямо или косвенно причиненный изделием POLARIS людям, домашним животным, окружающей среде, или ущерб имуществу в случае, если это произошло в результате несоблюдения правил или условий эксплуатации и установки изделия, умышленных или неосторожных действий потребителя или третьих лиц.

По всем вопросам, связанным с техническим обслуживанием, проверкой качества, гарантийным и постгарантийным ремонтом изделий POLARIS обращайтесь в ближайший Авторизованный сервисный центр POLARIS или к продавцу – уполномоченному дилеру POLARIS.

Гарантийный ремонт изделий POLARIS осуществляют только Авторизованные сервисные центры POLARIS.

*Адреса Авторизованных сервисных центров на сайте Компании: www.polar.ru.

Для подтверждения даты приобретения изделия при гарантийном ремонте или предъявления иных предусмотренных законом требований просим Вас сохранять документы о покупке.

Таковыми документами могут являться заполненный гарантийный талон POLARIS, кассовый чек или квитанция Продавца, иные документы, подтверждающие дату и место покупки



Шановний покупцю!

Дякуємо за вибір продукції, що випускається під торговою маркою **POLARIS**.

Наші вироби розроблені відповідно до високих вимог якості, функціональності та дизайну. Ми впевнені, що Ви задоволені придбанням нового виробу від нашої фірми.

Перед початком експлуатації приладу уважно прочитайте цей посібник, в якому міститься важлива інформація щодо Вашої безпеки, а також рекомендації щодо правильного використання приладу та догляду за ним.

Збережіть інструкцію разом із гарантійним талоном, касовим чеком, по можливості, картонною коробкою та пакувальним матеріалом.

Зверніть увагу! Внаслідок постійного процесу внесення змін та покращень, між інструкцією та виробом можуть спостерігатися деякі відмінності. Виробник сподівається, що користувач зверне на це увагу.

ЗМІСТ

Загальна інформація	19
Сфера використання	19
Комплектація	19
Опис приладу	20
Підготовка до роботи	21
Порядок роботи	22
Режими роботи	23
Чищення та догляд	24
Транспортування/Зберігання/Утилізація/Реалізація	25
Заходи безпеки під час роботи з електричним гриль-пресом	26
Загальні вказівки щодо безпеки під час роботи з електроприладами	26
Пошук та усунення несправностей	28
Технічні характеристики	28
Інформація про сертифікацію	29
Гарантійні зобов'язання	30

ЗАГАЛЬНА ІНФОРМАЦІЯ

Цей посібник з використання призначений для ознайомлення з технічними даними, пристроєм, правилами експлуатації та зберігання грилю, модель **POLARIS PGP 1502** (далі за текстом – мультіварка, прилад).

СФЕРА ВИКОРИСТАННЯ

1. Прилад призначений для побутового та аналогічного використання за температури та вологості житлового приміщення відповідно до цього Посібника:
 - у місцях постійного проживання;
 - у пунктах харчування працівників магазинів, офісів, фермерських господарств та інших підрозділів;
 - у готелях та інших місцях, призначених для проживання;
 - у місцях, призначених для ночівлі та снідання.
2. Прилад не призначений для промислового та комерційного використання, а також обробки нехарчових продуктів.
3. Прилад не призначений для використання поза приміщеннями.
4. Виробник не несе відповідальності за збитки, що виникли внаслідок неправильного або непередбаченого цим Посібником з експлуатації.

КОМПЛЕКТАЦІЯ

		
Гриль-прес	Піддон для жиру (встановлений у приладі)	Інструкція з експлуатації / Гарантійний талон

Прилад	1 шт.
Піддон для жиру (встановлений у приладі)	1 шт.
Посібник з експлуатації	1 шт.
Гарантійний талон	1 шт.
Упаковка (поліетиленовий пакет + коробка)	1 шт.

ОПИС ПРИЛАДУ

Гриль-прес призначений для приготування різних видів продуктів шляхом їх обсмажування на панелі, що нагрівається або між двома панелями, що нагріваються.



ПІДГОТОВКА ДО РОБОТИ

- Розпакуйте прилад та перевірте комплект поставки (див. розділ «Комплектація»)
- Видаліть з приладу пакувальний матеріал.
- Переконайтеся, що корпус та мережний шнур не пошкоджені.
- Перед першим використанням приладу проведіть його очищення, керуючись вказівками розділу «Чистка та догляд».
- Встановіть прилад на рівну суху стійку поверхню. Перший раз вмикайте прилад у добре провітрюваному приміщенні без продуктів.
- Під'єднайте пристрій до мережі. Переконайтеся, що параметри пристрою (див. «Технічні характеристики») відповідають параметрам мережі.
- Увімкніть пристрій перемикачем I/O. Тут загориться індикаторна лампа в перемикачі та червоний індикатор підключення до мережі на кришці приладу.
- Встановіть регулятор температури панелей у режим «3». Почнетесь нагрівання, після закінчення нагрівання індикатор нагрівання панелі загориться зеленим, сигналізуючи про досягнення заданої температури. У процесі роботи приладу індикатор періодично загоряється/гасне, що свідчить про нормальний режим підтримання вибраної температури.
- Після 10 хвилин вимкніть прилад натисканням на кнопку вимкнення, від'єднайте прилад від мережі та дочекайтеся його повного остигання
- Проведіть його очищення, керуючись вказівками розділу «Чистка та догляд».



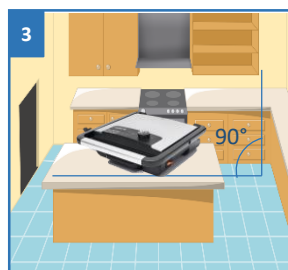
На замітку! При першому використанні приладу нагрівальні елементи обгорають, при цьому можлива невелика кількість диму. Це нормальне явище і не свідчить про несправність приладу.



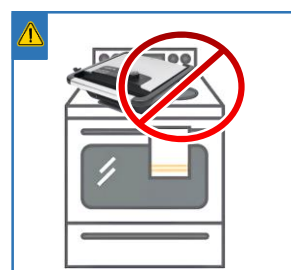
Зніміть з корпусу усі наклейки та протріть вологою тканиною



Протріть внутрішні частини



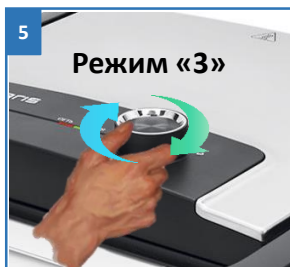
Встановіть прилад на рівну поверхню.



Не встановлюйте прилад на поверхню варильних плит!



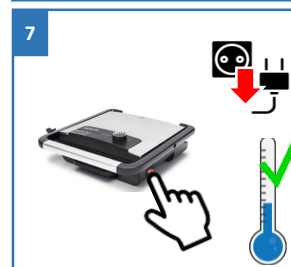
Вперше увімкніть прилад у мережу без продуктів (переключатель I/O)



Встановіть регулятор температури панелей у режим «3». Почнетесь нагрівання



Зелений індикатор спалахнув – задана температура досягнута



Через 10 хв. вимкніть прилад (перемикач I/O), дайте охолонути

ПОРЯДОК РОБОТИ

- Встановіть прилад на рівну суху стійку поверхню
- Переконайтеся, що правильно встановлений піддон для жиру. Не використовуйте прилад без піддону.
- Змастіть робочі панелі олією.
- Під'єднайте пристрій до мережі. Переконайтеся, що параметри пристрою (див. «Технічні характеристики») відповідають параметрам мережі.
- Увімкніть пристрій перемикачем I/O. Тут загориться індикаторна лампа в перемикачі та червоний індикатор підключення до мережі на кришці приладу (4).
- Поверніть ручку регулятора температури і встановіть режим нагрівання панелей. Після досягнення робочої температури загориться зелений індикатор нагріву панелей. Під час роботи гриля індикатор нагрівання періодично гасне та загоряється. Максимальна температура за крайнього правого положення регулятора – до 230 °C.
- Не відкривайте прилад під час розігріву, у закритому положенні робочі панелі нагріваються рівномірніше та швидше.
- Через 5-10 хвилин від початку роботи відкрийте кришку гриля та покладіть продукти на нижню робочу поверхню. Сигналом готовності до смаження є одноразове ввімкнення та подальше згасання індикатора нагріву.
- Закрийте кришку гриля без натискання зверху. Не притискайте кришку. Притисканням кришки видавлюється сік із продукту, це небажано. З іншого боку, надмірним зусиллям можна пошкодити прилад.
- Будьте уважні! Під час роботи пристрій сильно нагрівається. Щоб уникнути опіків, не торкайтеся гарячих поверхонь, тримайтеся лише за ручку. Рекомендується користуватися прихватками.
- Після досягнення продуктами необхідного ступеня просмаження відкрийте кришку та вийміть продукти. Рекомендується використовувати термощуп (не входить у комплект) контролю температури продукту з метою визначення моменту готовності.

Увага!



Прилад не має автоматичного вимикача. По закінченні приготування, від'єднайте прилад перемикачем I/O (3), від'єднайте шнур живлення від мережі та дайте приладу повністю охолонути.



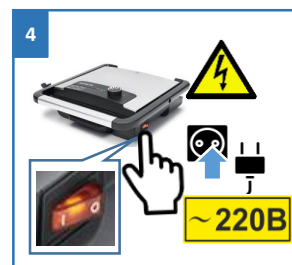
Встановіть прилад на рівну поверхню.



Переконайтеся, що піддон для жиру встановлений правильно (засунутий до кінця)



Змастіть робочі панелі тонким шаром олії



Увімкніть пристрій перемикачем I/O (Ввімк./Вимк.)



РЕЖИМИ РОБОТИ

Прилад можна використовувати в 3 різних режимах смаження, залежно від положення регулятора температури:

1. Перший режим (**положення 1**) ідеально підходить для приготування гарячих сендвічів зі свіжого хліба,
2. Другий режим смаження (**положення 2**) призначений для обсмажування риби та овочів з двох сторін,
3. Третій режим (**положення 3**) – для обсмажування м'яса та приготування стейків.

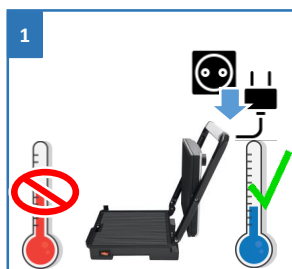
ЧИЩЕННЯ ТА ДОГЛЯД

- Починайте чищення приладу лише після того, як він повністю охолонув



Увага! Робочі панелі не знімаються.

- Не мийте прилад під струменем води та не занурюйте його в рідину. Для очищення панелей використовуйте вологі серветки або тканину. Не використовуйте засоби для миття та воду у великій кількості, а також засоби, що сильно піняться, щоб уникнути попадання миючих засобів усередину приладу.
- Очищуйте прилад щоразу після використання.
- Для видалення залишків їжі, що пригоріли, використовуйте лопатку з комплекту або будь-яку щітку з неметалевим м'яким ворсом (в комплект не входить).
- Не використовуйте для чищення металеві щітки та абразивні засоби для миття.
- Протріть насухо робочі панелі.
- Корпус приладу протріть сухою або вологою тканиною. Перед використанням просушіть його.



1
Від'єднайте прилад від мережі та дочекайтеся його повного остигання



2
Не мийте прилад під струменем води та не занурюйте його в рідину



3
Для очищення панелей використовуйте вологі серветки або тканину



4
Корпус приладу протріть сухою або вологою тканиною. Перед використанням просушіть його



Деталі гриля неприпустимо мити в посудомийній машині



Не зберігайте на корпусі приладу сторонніх предметів

ТРАНСПОРТУВАННЯ ТА ЗБЕРІГАННЯ

- Транспортування приладів проводять усіма видами транспорту у критичних транспортних засобах відповідно до правил перевезення вантажів, що діють на транспорті цього виду та забезпечують проведення механізованих вантажно-розвантажувальних робіт.
- Під час транспортування приладів, необхідно забезпечити захист від пошкодження — збереження якості виробу та зовнішнього виду споживчої тари
- Транспортування приладів має виключати можливість безпосереднього впливу на них атмосферних опадів та агресивних середовищ.
- Прилади зберігаються в закритому сухому і чистому приміщенні при температурі навколишнього повітря не нижче плюс 5°C і не вище плюс 40°C із відносною вологістю не вище 70% та відсутності в навколишньому середовищі кислотних та інших пар, що негативно впливають на матеріали приладів.

ВИМОГИ ЩОДО УТИЛІЗАЦІЇ

Відходи, що утворюються при утилізації виробів, підлягають обов'язковому збору з подальшою утилізацією в установленому порядку та відповідно до чинних вимог та норм галузевої нормативної документації, у тому числі відповідно до СанПіН 2.1.7.1322-03 «Гігієнічні вимоги до розміщення та знешкодження відходів виробництва споживання.»



Увага! Після закінчення терміну служби не викидайте прилад разом із побутовими відходами. Передайте його до спеціалізованого пункту для подальшої утилізації. Цим Ви допоможете захистити довкілля.



Щоб уникнути ризику пожежі, ураження електричним струмом чи травмування під час використання вашого приладу, а також його поломки, суворо дотримуйтесь основних запобіжних заходів під час роботи з приладом, а також загальних вказівок щодо безпеки під час роботи з електроприладами.

РЕАЛІЗАЦІЯ

Правила реалізації не встановлені.

ЗАХОДИ БЕЗПЕКИ ПІД ЧАС РОБОТИ З ГРИЛЬ-ПРЕСОМ

- Прилад призначений для використання у побуті відповідно до цього посібника. Використання приладу в комерційних цілях може призвести до його перевантаження, внаслідок чого він може бути пошкоджений або може зашкодити здоров'ю людей.
- Не залишайте прилад без нагляду.
- Під час роботи пристрій сильно нагрівається. Щоб уникнути опіків, не торкайтеся гарячих поверхонь. Відкриваючи та закриваючи прилад, тримайтеся лише за ручку, користуйтеся термоізолюючими рукавицями та прихватками.
- Стережіться виходу пари із зазорів між робочими панелями. Не підносьте руки близько до країв приладу.
- Не використовуйте прилад для приготування заморожених продуктів, перед приготуванням треба розморозити продукти.
- Не використовуйте прилад без жиру.
- Щоб уникнути пошкодження робочих панелей, не використовуйте металеве кухонне приладдя, не розрізайте продукти безпосередньо на робочих панелях. Використовуйте кухонне приладдя для посуду з антипригарним покриттям.
- Не переміщуйте гарячий прилад, дочекайтеся повного остигання.
- Не переносьте прилад за ручку. Несправності, спричинені неправильною експлуатацією, позбавляють Вас права на гарантійне обслуговування.
- Не використовуйте прилад для сушіння та обігріву.
- Не використовуйте прилад поблизу предметів і речовин, що легко займаються, а також предметів інтер'єру.
- Використовуйте прилад у приміщеннях із гарною вентиляцією.
- Після закінчення приготування завжди відключайте прилад перемикачем I/O, встановлюйте регулятор температури у положення «1» та від'єднуйте прилад від мережі.



Увага!

Виймайте продукти відразу після приготування, за тривалого знаходження продуктів у ввімкненому приладі може статися спалах.

ЗАГАЛЬНІ ВКАЗІВКИ ЩОДО БЕЗПЕКИ ПІД ЧАС РОБОТИ З ЕЛЕКТРОПРИЛАДАМИ

- Експлуатація приладу повинна проводитись відповідно до «Правил технічної експлуатації електроустановок споживачів».
- Щоразу перед включенням приладу огляньте його. За наявності пошкоджень приладу або мережевого шнура, не вмикайте прилад у розетку.
- Не використовуйте прилад після падіння, якщо є видимі ознаки пошкодження. Перед використанням прилад має бути перевірено кваліфікованим спеціалістом.
- Не використовуйте прилад, якщо ви не впевнені у його працездатності.
- Цей прилад не призначений для використання людьми (включно з дітьми), у яких є фізичні, нервові чи психічні відхилення або брак досвіду та знань, за винятком випадків, коли за такими особами здійснюється нагляд або проводиться їх інструктування щодо використання цього приладу особою, яка відповідає за їхню безпеку. Необхідно здійснювати нагляд за дітьми з метою недопущення їхніх ігор із приладом.

- Не залишайте прилад без нагляду під час роботи. Зберігайте прилад у недоступному для дітей місці.

Увага!



Не використовуйте прилад поблизу басейну, ванни, раковини або інших ємностей, заповнених водою. У разі падіння приладу у воду, негайно від'єднайте його від мережі. При цьому в жодному разі не опускайте руки у воду. Перед повторним використанням прилад має бути перевірено кваліфікованим спеціалістом.

- Не використовуйте прилад поза приміщеннями. Захищайте прилад від спеки, прямих сонячних променів, ударів об гострі кути, вологості (у жодному разі не занурюйте прилад у воду чи іншу рідину). Не торкайтеся приладу вологими руками. За намокання приладу одразу від'єднайте його від мережі.
- Увімкніть прилад лише у джерело змінного струму (~). Перед увімкненням переконайтеся, що параметри мережі відповідають тим, що вказані в описі приладу.
- Прилад може бути увімкнений тільки в мережу із заземленням. Для забезпечення Вашої безпеки заземлення має відповідати встановленим електротехнічним нормам. Не користуйтеся нестандартними джерелами живлення та пристроями з'єднання
- Не протягуйте шнур живлення у дверях або поблизу джерел тепла. Слідкуйте за тим, щоб електродріт не перекручувався і не перегинався, не стикався з гострими предметами, кутами та кромками меблів.
- Не використовуйте подовжувач, якщо він не має заземлювального контакту або має видимі пошкодження, або розрахований на струм менше ніж 10 А. Під час використання відповідного подовжувача до нього повинен бути увімкнений лише один гриль.
- Для додаткового захисту доцільно встановити пристрій захисного від'єднання (ПЗВ) з номінальним струмом спрацьовування, що не перевищує 30мА, в коло електроживлення кухонної техніки. Зверніться за порадою до кваліфікованого спеціаліста.
- Будь-яке хибне увімкнення позбавляє Вас права на гарантійне обслуговування.
- Після закінчення експлуатації, під час встановлення або зняття приладдя, чищення або поломки приладу завжди від'єднуйте його від мережі.
- Перед увімкненням приладу в мережу переконайтеся, що перемикач I/O знаходиться у вимкненому положенні (O) і ручка терморегулятора знаходиться у положенні «1».
- Не допускайте перевантаження мережі, яке може призвести до нещасних випадків та пошкодження приладу. Для цього не вмикайте в ту саму електричну розетку інші прилади за допомогою перехідників.
- Не можна переносити прилад, тримаючи його за провід. Забороняється також відмикати прилад від мережі, тримаючи його за дріт. При відмиканні приладу від мережі тримайтеся за штепсельну вилку.
- Не торкайтеся металевих частин вилки мережевого дроту під час під'єднання або від'єднання приладу від мережі, щоб уникнути удару електричним струмом.
- Після використання ніколи не обмотуйте дріт електроживлення навколо приладу, оскільки це може призвести до зламу дроту. Завжди гладко розправляйте дріт на час зберігання.
- Заміну дроту можуть здійснювати лише кваліфіковані спеціалісти-співробітники сервісного центру. Некваліфікований ремонт становить пряму небезпеку для користувача.
- Не намагайтеся розбирати та ремонтувати прилад самостійно для збереження дії гарантії на прилад та, щоб уникнути технічних проблем. Ремонт повинен проводитись лише кваліфікованими спеціалістами сервісного центру.
- Для ремонту приладу можна використовувати тільки оригінальні запасні частини.

ПОШУК ТА УСУНЕННЯ НЕСПРАВНОСТЕЙ

Проблема	Причина	Спосіб усунення
Не нагріваються робочі поверхні	<ol style="list-style-type: none">1. Проблема із електроживленням2. Вимкнено перемикач I/O3. Несправність електросхеми4. Нагрівальний елемент несправний	<ul style="list-style-type: none">• Перевірте, чи прилад у мережу та положення перемикача I/O• Зверніться за допомогою до авторизованого сервісного центру
Не працюють індикатори роботи	<ol style="list-style-type: none">1. Проблема із електроживленням2. Несправність електросхеми	<ul style="list-style-type: none">• Перевірте, чи прилад у мережу та положення перемикача I/O• Зверніться за допомогою до авторизованого сервісного центру

Увага!



Якщо за допомогою описаних вище кроків Ви не змогли усунути проблему самостійно, то рекомендуємо звернутися до найближчого Авторизованого сервісного центру POLARIS у Вашому регіоні.

ТЕХНІЧНІ ХАРАКТЕРИСТИКИ

PGP 1502 – гриль-прес електричний побутовий торгової марки POLARIS

Напруга: 220 – 240 В

Частота: 50-60 Гц

Потужність: 2000 Вт

Клас захисту – I

Примітка. Внаслідок постійного процесу внесення змін та покращень, між інструкцією та виробом можуть спостерігатися деякі відмінності. Виробник сподівається, що користувач зверне на це увагу.

ІНФОРМАЦІЯ ПРО СЕРТИФІКАЦІЮ

Продукція пройшла процедуру підтвердження відповідності вимогам ТР ТС 004/2011 «Про безпеку низьковольтного обладнання», а також ТР ТС 020/2011 «Електромагнітна сумісність технічних засобів» та маркується єдиним знаком обігу продукції на ринку держав-членів Митного Союзу.

Інформацію про номер сертифіката/декларації відповідності та термін його дії Ви можете отримати у місці придбання виробу POLARIS або в Уповноваженого представника виробника.



Строк служби виробу: 3 роки
Гарантійний термін: 1 рік від дня купівлі
Дата виготовлення вказана на виробі.
Виготовлено в Китаї.

Виробник:
POLARIS CORPORATION LIMITED - ПОЛАРИС КОРПОРЕЙШН ЛІМІТЕД
Блок 1801, 18/F, Джубілі Сентр, 46 Глостер Роуд, Ванчай, Гонконг Unit 1801, 18/F, Jubilee Centre, 46 Gloucester Road, Wanchai, Hong Kong

Імпортер в Україні: ТОВ «МБТ ИНТ», 03067, Україна, м. Київ, бульвар Лепсе, буд. 4

На заводі:
НІНБО КАЙБО ГРУП КО., ЛТД - NINGBO KAIBO GROUP CO., LTD
Північний Промисловий парк, Чжоусян, Цісі, 315324, Нінбо, Китай The Northern Industrial Park of Zhouxiang, Cixi, 315324, Ningbo, China
Виготовлено в Китаї

ГАРАНТІЙНІ ЗОБОВ'ЯЗАННЯ

Виріб: Гриль-прес

Модель: PGP 1502

Наявна гарантія діє протягом 12 місяців з підтвердженою датою придбання товарів і передбачає гарантійне обслуговування виробів відповідно до Законів Держав-членів Митного Союзу «Про захист прав споживачів».

1. Гарантійні зобов'язання виробника поширюються на всі моделі, що випускаються під торговою маркою «POLARIS» та придбані у уповноважених виробником продавців у країнах, де надається гарантійне обслуговування (незалежно від місця покупки).
2. Виріб повинен використовуватися у суворій відповідності до Інструкції з експлуатації та з дотриманням правил та вимог щодо безпеки.
3. Ця гарантія не поширюється на недоліки, що виникли після передачі товару споживачеві внаслідок:
 - Хімічного, механічного або іншого впливу, потрапляння сторонніх предметів, рідин, комах та продуктів їхньої життєдіяльності всередину виробу;
 - Неправильної експлуатації, що полягає у використанні виробу не за його прямим призначенням, а також встановлення та експлуатації виробу з порушенням вимог Посібника з експлуатації та правил техніки безпеки;
 - Використання виробу з метою, для якої воно не призначене;
 - Нормальної експлуатації, а також природного зношування, що не впливають на функціональні властивості: механічні пошкодження зовнішньої або внутрішньої поверхні (вм'ятини, подряпини, потертості), природні зміни кольору металу, в т.ч. поява райдужних та темних плям, а також - корозії на металі у місцях пошкодження покриття та непокритих ділянках металу;
 - Зношування деталей оздоблення, насадок та аксесуарів, ламп, батарей, захисних екранів, фільтрів, накопичувачів сміття, ущільнювальних елементів, ременів, щіток та інших деталей з обмеженим терміном використання та схильних до природного зносу в процесі експлуатації;
 - Ремонту виробу, виконаного особами або організаціями, що не є Авторизованими сервісними центрами*;
 - Ушкоджень виробу під час транспортування, некоректного його використання, а також у зв'язку з непередбаченими конструкцією виробу модифікаціями або самостійним ремонтом.
4. Виробник не несе гарантійних зобов'язань, якщо на виробі відсутня паспортна ідентифікаційна табличка, дані в ній стерті або виправлені.
5. Ця гарантія дійсна лише для виробів, що використовуються для особистих побутових потреб, і не поширюється на вироби, що використовуються для комерційних, промислових чи професійних цілей.

Увага!! Виробник не несе відповідальності за можливу шкоду, прямо або опосередковано заподіяну виробом POLARIS людям, домашнім тваринам, навколишньому середовищу, або шкоду майну у випадку, якщо це сталося внаслідок недотримання правил або умов експлуатації та встановлення виробу, умисних чи необережних дій споживача або третіх осіб.

З усіх питань, пов'язаних з технічним обслуговуванням, перевіркою якості, гарантійним та післягарантійним ремонтом виробів POLARIS звертайтеся до найближчого Авторизованого сервісного центру POLARIS або до продавця – уповноваженого дилера POLARIS.

Гарантійний ремонт виробів POLARIS здійснюють лише авторизовані сервісні центри POLARIS.

*Адреси авторизованих сервісних центрів на сайті Компанії: www.polar.ru.

Для підтвердження дати придбання виробу під час гарантійного ремонту або пред'явлення інших передбачених законом вимог просимо Вас зберігати документи про покупку.

Такими документами можуть бути заповнений гарантійний талон POLARIS, касовий чек або квитанція Продавця, інші документи, що підтверджують дату та місце покупки



Құрметті сатып алушы!

Сізге **POLARIS** сауда маркасының өнімін таңдағаныңыз үшін алғысымызды білдіреміз.

Біздің өнімдеріміз сапа, функционалдылық пен дизайнның жоғары талаптарына сәйкес әзірленген. Сіз біздің фирмамыздың жаңа өнімін сатып алғаныңызға риза болатыңызға сенімдіміз.

Аспапты пайдалануды бастар алдында Сіздің қауіпсіздігіңізге қатысты маңызды ақпараты бар осы нұсқаулықты, сондай-ақ құралды дұрыс пайдалану және оны күту жөніндегі ұсыныстарды мұқият оқып шығыңыз.

Нұсқаулықты кепілдік талонымен, кассалық чекпен, мүмкіндігінше, картон қораппен және орауыш материалмен бірге сақтап қойыңыз.

Назар аударыңыз! Өзгерістер мен жақсартуларды енгізудің үздіксіз процесінің салдарынан нұсқаулық, бұйым мен өнім арасында кейбір айырмашылықтар байқалуы мүмкін. Өндіруші пайдаланушы осыған назар аударады деп үміттенеді.

МАЗМҰНЫ

Жалпы ақпарат	34
Пайдалану саласы	34
Жиынтықтама	34
Аспаптың сипаттамасы	35
Жұмысқа дайындық	36
Жұмыс тәртібі	37
Жұмыс режимдері	38
Тазалау және күтім	39
Тасымалдау/Сақтау/Кәдеге жарату/Өткізу	40
Электрлік гриль-баспақпен жұмыс істеген кездегі сақтық шаралары	41
Электр құралдарымен жұмыс істеу кезіндегі қауіпсіздік жөніндегі жалпы нұсқаулар	41
Ақаулықтарды іздеу және жою	43
Техникалық сипаттамалары	43
Сертификаттау туралы ақпарат	44
Кепілдікті міндеттемелер	45


ЖАЛПЫ АҚПАРАТ

Пайдалану жөніндегі осы нұсқаулық грильдің, моделі **POLARIS PGP 1502** (бұдан әрі мәтін бойынша – гриль, аспап) техникалық деректерімен, құрылмымен, пайдалану және сақтау ережелерімен танысуға арналған.

ПАЙДАЛАНУ САЛАСЫ

1. Аспап тұрғын үй-жайдың осы Нұсқаулыққа сәйкес температурасы мен ылғалдылығында тұрмыстық және соған ұсқас пайдалану үшін арналған:
 - үнемі тұратын орындарда;
 - дүкендердің, кеңселердің, фермерлік шаруашылықтар мен басқа да бөлімшелер қызметкерлері тамақтанатын пункттерінде;
 - қонақ үйлерде және тұрақты мекендеуге арналған өзге жерлерде;
 - - жатақтар мен таңғы ас үшін арналған орындарда.
2. Аспап өндірістік және коммерциялық пайдалану үшін, сонымен қатар тағамдық емес өнімдерді өңдеу үшін тағайындалмаған.
3. Аспап үй-жайлардан тыс пайдалануға арналмаған.
4. Өндіруші қате пайдалану немесе осы пайдалану нұсқаулығында көзделмеген пайдалану нәтижесінде туындаған залал үшін жауапты болмайды.

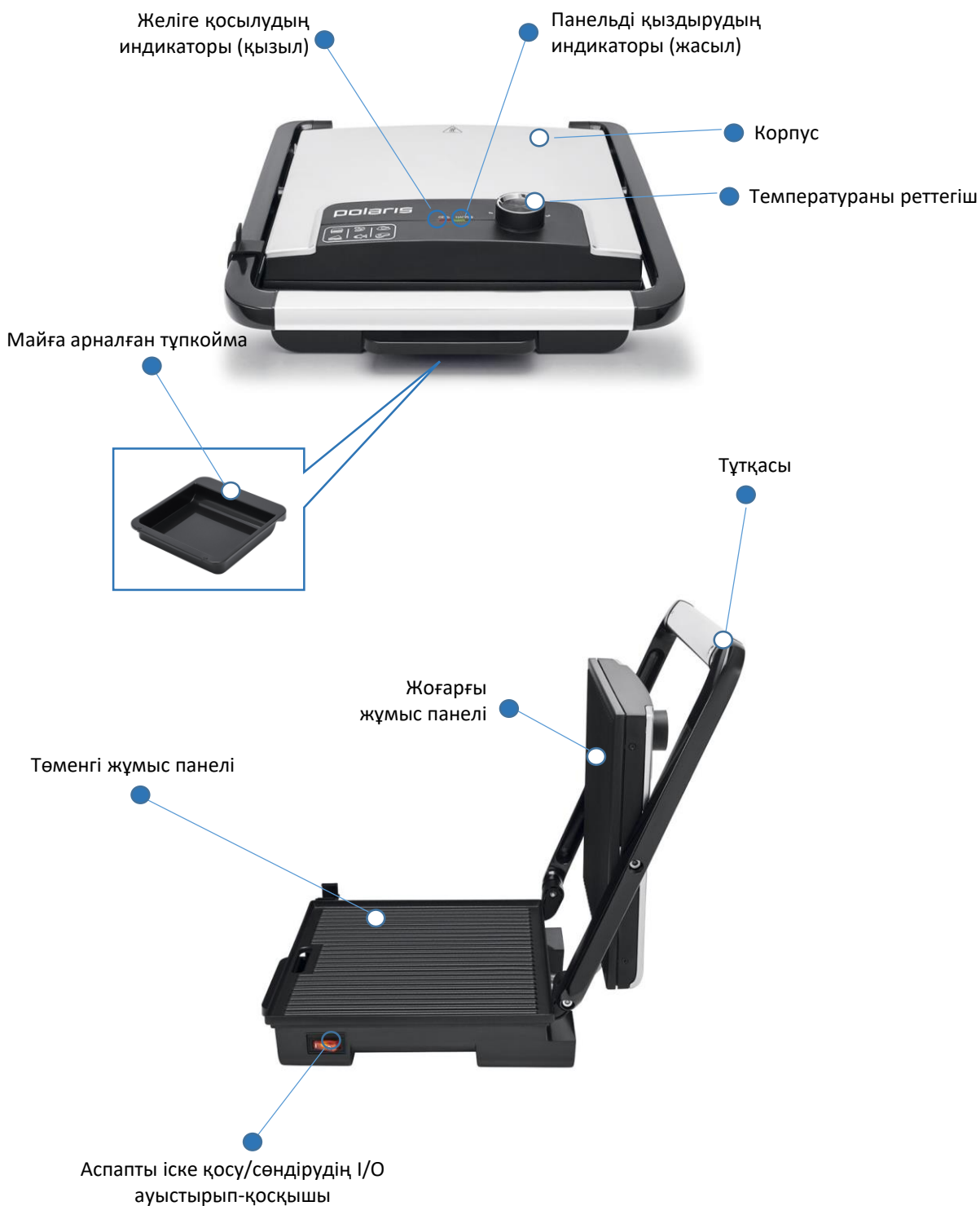
ЖИЫНТЫҚТАМА

		
Гриль-баспақ	Майға арналған түпқойма (аспапқа орнатылған)	Пайдалану жөніндегі нұсқаулық / Кепілдік

Аспап	1 дана.
Майға арналған түпқойма (аспапқа орнатылған)	1 дана.
Пайдалану жөніндегі нұсқаулық	1 дана.
Кепілдік талоны	1 дана.
Қаптама (полиэтиленді пакет + қорапша)	1 дана.

АСПАПТЫҢ СИПАТТАМАСЫ

Гриль-баспақ тағамдардың алуан түрін қыздырылатын панельде немесе екі қыздырылатын панель арасында қуыру жолымен дайындауға арналған.



ЖҰМЫСҚА ДАЙЫНДЫҚ

- Аспаптың орамасын шешіңіз және жеткізілім жиынтықтамасын тексеріңіз («Жиынтықтама» тарауын қар.)
- Аспаптан қаптау материалды алып тастаңыз.
- Корпус пен желілік баусымда бұзылулар жоқ екендігіне көз жеткізіңіз.
- Аспапты алғашқы пайдаланар алдында, «Тазалау және күтім жасау» тарауның нұсқауларын басшылыққа алып, оған тазалау жүргізіңіз.
- Аспапты тегіс тұрақты құрғақ бетке орнатыңыз. Алғашқы рет аспапты жақсы желдетілетін үй-жайда, азық-түліксіз іске қосыңыз.
- Аспапты желіге қосыңыз. Аспап параметрлері («Техникалық сипаттамалары» қар.) желінің параметрлеріне сәйкес келетініне көз жеткізіңіз.
- Аспапты I/O ауыстырып-қосқышымен іске қосыңыз. Бұл ретте ауыстырып-қосқышта индикаторлық шам және аспап қақпағында желіге қосылудың қызыл индикаторы жанады.
- Панельдер температурасы реттегішті «3» режиміне орнатыңыз. Қыздыру басталады, қыздыру аяқталғаннан кейін панель қызуының индикаторы, белгіленген температураға жеткенін көрсетіп, жасыл түспен жанады. Аспап жұмысы барысында индикатор мерзімді түрде жанады/сөнеді, бұл таңдалған температураны сақтаудың қалыпты режимін көрсетеді.
- 10 минут өткеннен кейін сөндіру батырмасына басып, аспапты сөндіріңіз, аспапты желіден ажыратыңыз және оның толық суығанын күтіңіз
- «Тазалау және күтім» атты тараудың нұсқауларын басшылыққа алып, оны тазалаңыз.



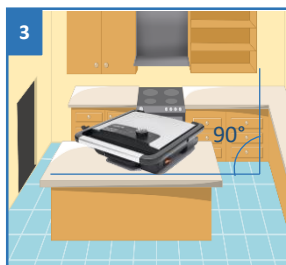
Ескертпе ретінде! Аспапты алғашқы рет пайдаланғанда қыздырғыш элементтер күйеді, бұл ретте түтіннің болымсыз мөлшері пайда болуы ықтимал. Бұл қалыпты құбылыс болып табылады және аспап ақаулығын кәуәландірмейді.



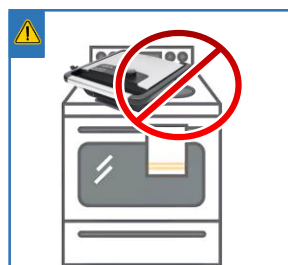
1
Корпусан барлық жапсырмаларды алып тастаңыз және ылғал матамен сүртіп алыңыз



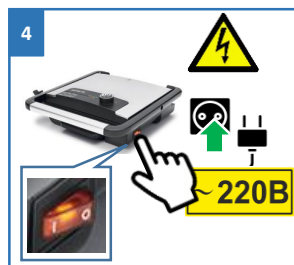
2
Ішкі беттерді сүртіп алыңыз



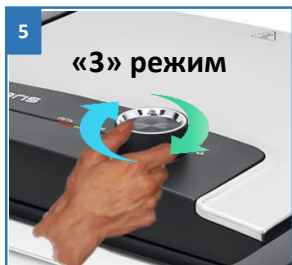
3
Аспапты тегіс бетке орнатыңыз



Аспапты пісіру плиталардың беттеріне орнатпаңыз!



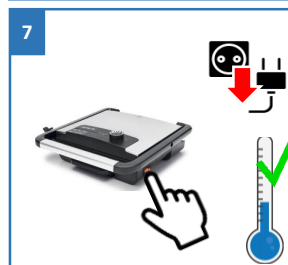
4
Алғашқы рет аспапты желіге азық-түліксіз қосыңыз (I/O ауыстырып-қосқышы)



5
Панельдер температурасы реттегішті «3» режиміне орнатыңыз. Қыздыру басталады



6
Жасыл индикатор жанды – белгіленген температураға жетті



7
Аспапты сөндіріңіз (I/O ауыстырып-қосқышы), оның суына мүмкіндік

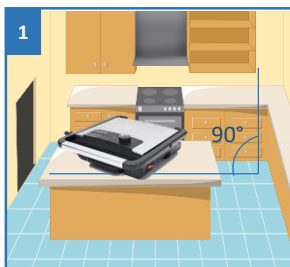
ЖҰМЫС ТӘРТІБІ

- Аспапты тегіс тұрақты құрғақ бетке орнатыңыз
- Майға арналған түпқойма дұрыс орнатылғанына көз жеткізіңіз. Аспапты түпқоймасыз пайдаланбаңыз.
- Жұмыс панельдерге өсімдік майын жағыңыз.
- Аспапты желіге қосыңыз. Аспап параметрлері («Техникалық сипаттамалары» қар.) желінің параметрлеріне сәйкес келетініне көз жеткізіңіз.
- Аспапты I/O ауыстырып-қосқышымен іске қосыңыз. Бұл ретте ауыстырып-қосқышта индикаторлық шам және аспап қақпағында желіге қосылудың қызыл индикаторы (4) жанады.
- Температура реттегіш тұтқасын бұрумен панельдерді қыздыру режимін орнатыңыз. Жұмыс температурасына жеткеннен кейін панельдер қызуының жасыл индикаторы жанады. Гриль жұмыс істеп тұрғанда қыздыру индикаторы мерзімді түрде сөнеді және жанады. Реттегіштің шеткі оң жақ жайғасымындағы максималды температура – 230 °C дейін.
- Қыздырған кезде аспапты ашпаңыз, жыбық күйінде жұмыс панельдері біркелкі және жылдам қызады.
- Жұмыс басталғаннан кейін 5-10 өткеннен соң гриль қақпағын ашыңыз және азық-түлікті төменгі жұмыс бетіне қойыңыз. Қуыруға дайындық сигналы болып қыздыру индикаторының бір рет қосылуы және кейінгідегі сөнуі табылады.
- Жоғары жақтан баспай, грильдің қақпағын жабыңыз. Қақпақты баспаңыз. Қақпақты басқанда өнімнің сөлі сығып шығарылады, бұл қажетсіз. Бұған қоса, аса артық күш салғанда аспапты бұзып алуға болады.
- Сақ болыңыз! Жұмыс істеген кезде аспап қатты қызады. Күйік алмау үшін ыстық беттерге қол тигізбеңіз, тек қана тұтқасынан ұстаңыз. Тұтқыштарды пайдалану ұсынылады.
- Өнімдер қуырудың қажетті деңгейіне жеткеннен кейін қақпақты ашыңыз және азық-түлікті алып шығыңыз. Дайын болған сәтін анықтау мақсатында өнім температурасын бақылауға арналған термосүңгішті (жиынтыққа кірмейді) пайдалану ұсынылады.



Назар аударыңыз!

Аспаптың автоматты сөндіргіші жоқ. Дайындау аяқталғанда аспапты I/O ауыстырып-қосқышымен (3) сөндіріңіз, қуат беру баусымын желіден ажыратыңыз және аспапқа толық сууына уақыт беріңіз.



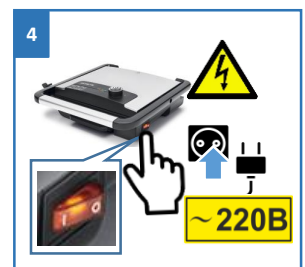
Аспапты тегіс бетке орнатыңыз



Майға арналған түпқойма дұрыс орнатылғанына (түбіне дейін жылжытылғанына) көз жеткізіңіз



Жұмыс панельдеріне өсімдік майын жұқа қабатпен жағыңыз



Аспапты I/O (Қос/Сөнд) ауыстырып-қосқышымен іске қосыңыз



ЖҰМЫС РЕЖИМДЕРІ

Аспап температура реттегішінің жайғасуына байланысты қуырудың 3 әртүрлі режимінде пайдаланылуы мүмкін:

1. Бірінші режим **(1-жайғасым)** жаңа піскен наннан ыстық сэндвичтер дайындауға мінсіз жарамды,
2. Қуырудың екінші режимі **(2-жайғасым)** балық пен көкөністерді екі жақтан қуыруға арналған,
3. Үшінші режим **(3-жайғасым)** - ет қуыру және стейк дайындау үшін.

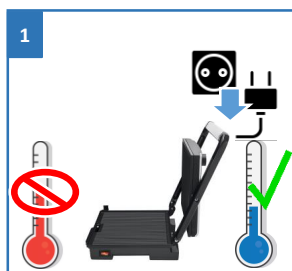
ТАЗАЛАУ ЖӘНЕ КҮТІМ

- Аспапты тазалауға тек қана ол толығымен суығаннан кейін кірісіңіз



Назар аударыңыз! Жұмыс панельдері шешіп алынбайды.

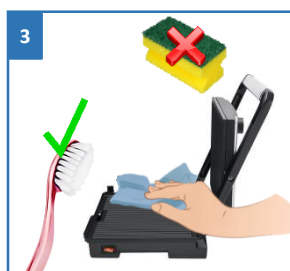
- Аспапты су ағынының астында жумаңыз және оны суға батырмаңыз. Панельдерді тазалау үшін ылғал майлықтарды немесе мата пайдаланыңыз. Жуғыш заттардың аспап ішіне түсуіне жол бермеу үшін жуғыш құралдарды, сондай-ақ қатты көпіретін құралдарды көп мөлшерде қолданбаңыз.
- Аспапты әр пайдаланғаннан кейін тікелей тазалап отырыңыз.
- Тамақтың күйіп қатып қалған қалдықтарын алып тастау үшін жиынтықтағы күрекшені немесе кез келген жұмсақ түкті бейметалл қылшақты (жиынтыққа кірмейді) пайдаланыңыз.
- Тазалау үшін металл щеткалар мен қажақ жуғыш құралдарды пайдаланбаңыз.
- Жұмыс панельдерді құрғатып сүртіп алыңыз.
- Аспап корпусын құрғақ немесе сәл дымқыл матамен сүртіп алыңыз. Пайдаланар алдында оны кептіріп алыңыз.



1
Аспапты желіден ажыратыңыз және оның толық суығанын күтіңіз



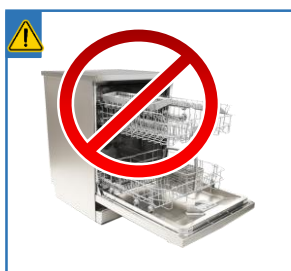
2
Аспапты су ағынының астында жумаңыз және оны суға батырмаңыз



3
Панельдерді тазалау үшін ылғал майлықтарды немесе мата пайдаланыңыз



4
Аспап корпусын құрғақ немесе сәл дымқыл матамен сүртіп алыңыз. Пайдаланар алдында оны кептіріп алыңыз



Гриль бөлшектерін ыдыс жуу машинасында жууға болмайды



Аспап корпусында бөгде заттарды сақиамаңыз

ТАСЫМАЛДАУ ЖӘНЕ САҚТАУ

- Аспаптардың тасымалдануын осы түрдегі көлікте қолданылатын жүктерді тасымалдау және механикаландырылған тиеу-түсіру жұмыстарын жүргізуді қамтамасыз ететін ережелерге сәйкес көліктің барлық түрлерімен жабық көлік құралдарында жүргізеді.
- Аспаптарды тасымалдау кезінде зақымданудан қорғаныс - өнімнің сапасы мен тұтынушылық ыдыстың сыртқы көрінісінің бүтіндігі қамтамасыз етілуі керек
- Аспаптардың тасымалдануы оларға атмосфералық жауын-шашын мен жегі орталардың тікелей әсер ету мүмкіндігін болдырмауы тиіс.
- Аспаптар жабық, құрғақ және таза үй-жайда, қоршаған ауаның ылғалдылығы 70%-дан аспайтын, плюс 5°C-ден төмен емес және плюс 40°C-ден аспайтын бөлме температурасында, қоршаған ортада аспаптардың материалдарына теріс әсер ететін шаң, қышқыл және басқа булар жоқ жерде сақталады.

КӘДЕГЕ ЖАРАТУ БОЙЫНША ТАЛАПТАР

Бұйымдарды кәдеге жарату кезінде пайда болатын қалдықтар белгіленген тәртіппен және салалық нормативтік құжаттаманың қолданыстағы талаптары мен нормаларына сәйкес, соның ішінде СанЕЖН 2.1.7.1322-03 «Өндіріс және тұтыну қалдықтарын орналастыруға және залалсыздандыруға қойылатын гигиеналық талаптарға» сәйкес кейінгіде кәдеге жаратумен міндетті түрде жинауға жатады.



Назар аударыңыз! Қызмет мерзімі аяқталғаннан кейін құралды тұрмыстық қалдықтармен бірге шығарып тастамаңыз. Оны одан әрі кәдеге жаратуға арналған мамандырылған пунктке тапсырыңыз. Сіз осылай қоршаған ортаны қорғауға көмектесе аласыз.



Сіздің аспабыңызды пайдалану кезінде өрттің, электр токпен зақымдану немесе жарақат алу қаупінің, сонымен қатар оның сынуының алдын алу үшін осы құралмен жұмыс істеген кездегі сақтықтың негізгі шараларын, сонымен қатар электр құралдарымен жұмыс істеу кезіндегі қауіпсіздік бойынша жалпы нұсқауларды қатаң сақтаңыз.

ӨТКІЗУ

Өткізу ережелері белгіленбеген.

ГРИЛЬ-БАСПАҚПЕН ЖҰМЫС ІСТЕГЕН КЕЗДЕГІ САҚТЫҚ ШАРАЛАРЫ

- Аспап тұрмыста осы нұсқаулыққа сәйкес пайдалануға арналған. Аспапты коммерциялық мақсатта ұзақ уақыт пайдалану оның шамадан тыс жүктелуіне әкелуі мүмкін, соның нәтижесінде ол зақымдануы немесе адамдардың денсаулығына зиян келтіруі мүмкін.
- Жұмыс істеп тұрған құралды қараусыз қалдырмаңыз.
- Жұмыс істеген кезде аспап қатты қызады. Күйік алмау үшін ыстық беттерге қол тигізбеңіз. Аспапты ашқанда және жапқанда тек қана тұтқасынан ұстаңыз, ыстықты оқшаулайтын қолғаптар мен тұтқыштарды пайдаланыңыз.
- Будың жұмыс панельдері арасындағы саңылаулардан шығуынан сақ болыңыз. Қолдарыңызды аспаптың жиектеріне жақындатпаңыз.
- Аспапты мұздатылған өнімдерді дайындау үшін пайдаланбаңыз, дайындар алдында өнімдерді жібіту керек.
- Аспапты майға арналған түпқоймасыз пайдаланбаңыз.
- Жұмыс панельдерін бүлдіріп алмау үшін металл асүйлік керек-жарақтарды пайдаланбаңыз, азық-түлікті тура жұмыс панельдердің үстінде турамаңыз. Күйікке қарсы жабыны бар ыдысқа арналған асүйлік керек-жарақтарды пайдаланыңыз.
- Ыстық аспапты жылжитпаңыз, оның толығымен суығанын күтіңіз.
- Аспапты тұтқасынан ұстап тасымалдамаңыз. Қате пайдаланудан туындағын ақаулықтар Сізді кепілді қызмет көрсету құқығынан айырады.
- Аспапты кептіру және жылыту үшін пайдаланбаңыз.
- Аспапты жеңіл тұтанатын заттар мен заттектердің жанында, сонымен қатар интерьердің жоғары температурадан деформацияланатын заттарының маңында пайдаланбаңыз.
- Аспапты жақсы желдетілуі бар үй-жайларда пайдаланыңыз.
- Дайындауды аяқтағаннан кейін ылғи аспапты I/O ауыстырып-қосқышпен сөндіріңіз, температура реттегішін «1» жайғасымына орнатыңыз және аспапты желіден ажыратыңыз.



Назар аударыңыз!

Дайындағаннан кейін бірден азық-түлікті алып шығыңыз, азық-түлік іске қосылып тұрған аспапта ұзақ болғанда тұтану орын алуы мүмкін.

ЭЛЕКТР ҚҰРАЛДАРЫМЕН ЖҰМЫС ІСТЕУ КЕЗІНДЕГІ ҚАУІПСІЗДІК ЖӨНІНДЕГІ ЖАЛПЫ НҰСҚАУЛАР

- Аспаптың пайдаланылуы «Тұтынушылардың электр қондырғыларын техникалық пайдалану ережелеріне» сәйкес жүргізілуі керек.
- Аспапты іске қосар алдында әр кезде оны қарап байқап шығыңыз. Аспап немесе желілік баусымда зақымданулар бар болғанда аспапты ешбір жағдайда розеткаға қоспаңыз.
- Егер зақымданудың көзге көрінетін белгілері болса, құлағаннан кейін аспапты пайдаланбау дұрыс болады. Пайдаланар алдында аспап білікті маманмен тексерілуі тиіс.
- Егер сіз аспаптың жұмысқа жарамдылығына сенімді болмасаңыз, оны пайдаланбаңыз.
- Бұл құрал денелік, жүйке немесе психикалық ауытқулары немесе тәжірибе мен білімнің жеткіліксіздігі бар адамдардың (балаларды қоса алғанда) пайдалануына арналмаған, мұндай адамдарға қадағалау жүзеге асырылатын немесе олардың қауіпсіздігіне жауап беретін адамның осы құралды пайдалануына қатысты оларға нұсқау беретін жағдайларды қоспағанда. Балаларды аспаппен ойнауға жол бермеу мақсатында қадағалауды жүзеге асыру қажет.

- Жұмыс кезінде аспапты бақылаусыз қалдырмаңыз. Аспапты балалардың қолы жетпейтін жерде сақтаңыз.

Назар аударыңыз!



Құралды бассейндер, ванналар, шұңғылшалар немесе сумен толтырылған басқа ыдыстар маңында пайдаланбаңыз. Аспап суға құлаған жағдайда оны дереу желіден жарытаңыз. Бұл ретте ешбір жағдайда қолыңызды суға салмаңыз. Қайталап пайдаланар алдында құрал білікті маманмен тексерілуі тиіс.

- Құралды үй-жайдан тыс пайдаланбаңыз. Аспапты ыстықтан, тура күн сәулелерінен, үшкір бұрыштарға соғылуынан, ылғалдан (ешбір жағдайда аспапты суға немесе басқа сұйықтыққа батырмаңыз) сақтаңыз. Аспапты ылғал қолмен ұстамаңыз. Құралға су тиген кезде оны бірден желіден ажыратыңыз.
- Құралды тек айнымалы ток көзіне (~) қосыңыз. Қосар алдында желінің параметрлері аспап сипаттамасында берілгендерге сәйкес келетініне көз жеткізіңіз.
- Аспап желіге тек жерге тұйықталу ақылы қосылуы мүмкін. Сіздің қауіпсіздіңізді қамтамасыз ету үшін жерге тұйықталу бекітілген электртехникалық нормаларға сәйкес келуі керек. Бейстандартты қуат көздерін немесе іске қосу құрылғыларын пайдаланбаңыз
- Электр қуат баусымын есік ойықтарында немесе жылу көздеріне жақындатып тартпаңыз. Электр баусымы бұралмауын және бүгілмеуін, жиназдың өткір заттарымен, бұрыштарымен және жиектерімен жанаспауын қадағалаңыз.
- Ұзартқыштың жерге тұйықтау түйісуі болмаса немесе көзге көрінетін бүлінудері болса, немесе 10 А-дан кем токқа есептелген болса, оны пайдаланбаңыз. Тиісті ұзартқышты пайдаланғанда оған тек қана бір гриль қосылған болуы тиіс.
- Қосымша қорғаныс үшін асүйлік техника тізбегіне 30МА аспайтын іске қосылу номинал тогы бар қорғаныс сөндіру құрылғысын (ҚСҚ) орнату жөн болады. Кеңес алу үшін білікті маманға жүгініңіз.
- Кез келген қате қосу Сізді кепілдікті қызмет көрсету құқығынан айырады.
- Пайдалану аяқталғаннан кейін, керек-жарақтарды орнатқан немесе шешіп алған, тазалаған кезде немесе аспап сынған жағдайда оны ылғи желіден ажыратып қойыңыз.
- Аспапты желіге қосар алдында I/O ауыстырып-қосқышы сөндірілген жайғасымда (O) және термореттегіштің тұтқасы «1» жайғасымда екендігіне көз жеткізіңіз.
- Жазатайым оқиғаларға немес аспаптың бұзылуына әкелуі мүмкін болатын желінің артық жүктелуіне жол бермеңіз. Бұл үшін жалғастырғыш тетіктерді пайдаланумен дәл сол розеткаға басқа аспаптарды қоспаңыз.
- Аспапты желілік баусымынан ұстап тасымалдауға болмайды. Сондай-ақ аспапты желілік баусымынан ұстап, оны желіден ажыратуға тыйым салынады. Аспапты желіден ажыратқанда оны ашалық айырынан ұстаңыз.
- Электр тогынан соққы алуға жол бермеу үшін аспапты қосқанда немесе сөндіргенде желілік баусым айырының металл бөліктеріне қол тигізбеңіз.
- Пайдаланудан кейін ешқашанда да электрлік қуат көзі желісін құралды айналдырып орамаңыз, себебі уақыт өте келе сымның сынуына әкелуі мүмкін. Сақтау уақытында сымды үнемі түзулеп ораңыз.
- Баусымды ауыстыруды тек қана білікті мамандар - сервистік орталықтың қызметкерлері іске асыра алады. Біліксіз жөндеу пайдаланушы үшін тікелей қауіп төндіреді.
- Аспапқа берілетін кепілдіктің сақталуы үшін және техникалық мәселелерге жол бермеу үшін аспапты өздігіңізден бөлшектеуге және жөндеуге тырыспаңыз. Жөндеу тек қана сервистік орталығының білікті мамандарымен жүргізілуі тиіс.
- Құралды жөндеу үшін тек түпнұсқа қосалқы бөлшектер пайдаланылуы мүмкін.

АҚАУЛЫҚТАРДЫ ІЗДЕУ ЖӘНЕ ЖОЮ

Мәселе	Себебі	Жою тәсілі
Жұмыс беттері қызбайды	<ol style="list-style-type: none">1. Электр қуат берумен проблема2. I/O ауыстырып-қосқышы сөндірулі3. Электр схеманың ақаулығы4. Қыздырғыш элемент ақаулы	<ul style="list-style-type: none">• Аспап желіге қосылғанын және I/O ауыстырып-қосқыштың жайғасымын тексеріңіз• Көмек алу үшін авторизацияланған сервистік орталыққа жүгініңіз
Жұмыс істеудің индикаторлары жұмыс істемейді	<ol style="list-style-type: none">1. Электр қуат берумен проблема2. Электр схеманың ақаулығы	<ul style="list-style-type: none">• Аспап желіге қосылғанын және I/O ауыстырып-қосқыштың жайғасымын тексеріңіз• Авторландырылған сервистік орталыққа көмекке жүгініңіз

Назар аударыңыз!



Егер Сіз жоғарыда сипатталған қадамдар көмегімен мәселені өз күшіңізбен шеше алмасаңыз, ең жақын орналасқан POLARIS қызмет көрсету орталығына жүгінуіңізді сұраймыз.

ТЕХНИКАЛЫҚ СИПАТТАМАЛАРЫ

PGP 1502 - POLARIS сауда маркасының электрлік тұрмыстық гриль-баспағы

Кернеуі: 220 – 240 В

Жиілігі: 50-60 Гц

Қуаты: 2000 Вт

Қорғаныс класы - I

Ескертпе. Өзгерістер мен жақсартуларды енгізудің үздіксіз процесінің салдарынан нұсқаулық, бұйым мен өнім арасында кейбір айырмашылықтар байқалуы мүмкін. Өндіруші пайдаланушы осыған назар аударады деп үміттенеді.

СЕРТИФИКАТТАУ ТУРАЛЫ АҚПАРАТ

Бұйым КО ТР 004/2011 «Төмен вольтты құралдардың қауіпсіздігі туралы», КО ТР 020/2011 «Техникалық құралдардың электромагниттік үйлесімдігі» талаптардың сәйкестігіне растау процедурасынан өткен және Кедендік Одақтың мүше мемлекеттері нарығында бұйымдарды ұстаудың бірыңғай белгісімен таңбаланады. Сәйкестік сертификатының/декларациясының нөмірі және оның қолданылу мерзімі туралы ақпаратты Сіз POLARIS бұйымын сатып алған жерде немесе өндірушінің Уәкілетті өкілінен ала аласыз.



Бұйымның қызмет көрсету мерзімі:

3 жыл

Кепілдік мерзімі:

1 жыл сатып алынған күннен бастап

Өндірілген күні бұйымда көрсетілген.

Қытайда өндірілген.

Өндіруші:

POLARIS CORPORATION LIMITED - ПОЛАРИС КОРПОРЕЙШН ЛИМИТЕД

Блок 1801, 18/F, Джубили Сентр, 46 Глостер Роуд, Ванчай, Гонконг Unit 1801, 18/F, Jubilee Centre, 46 Gloucester Road, Wanchai, Hong Kong

Импорттаушы және өндірушінің РФ-ғы және Кеден Одағы мүше мемлекеттеріндегі Уәкілетті өкілі:

"Континент" ЖШҚ, Ресей, 115419, Мәскеу қ., Орджоникидзе көшесі, 11-үй, 3-құрылыс, 4-қабат 13-үй-жай | бөлме.

Бірыңғай анықтама қызметінің телефоны: 8-800-700-11-78

Зауытта:

НИНБО КАЙБО ГРУП КО., ЛТД - NINGBO KAIBO GROUP CO., LTD

Солтүстік Өнеркәсіптік парк, Чжоусян, Цыси, 315324, Нинбо, Қытай The Northern Industrial Park of Zhouxiang, Cixi, 315324, Ningbo, China

Қытайда жасап шығарылған

КЕПІЛДІКТІ МІНДЕТТЕМЕЛЕР

Бұйым: Гриль-баспақ

Моделі: PGP 1502

Осы кепілдік бұйымды сатып алудың расталған күнінен бастап 12 ай бойы әрекет етеді және «Тұтынушылардың құқықтарын қорғау туралы» Кедендік одақтың мүше мемлекеттерінің Заңына сәйкес бұйымға кепілдік қызмет көрсетілуін білдіреді.

1. Өндірушінің кепілдікті міндеттемелері «POLARIS» сауда маркасымен шығарылатын және өндіруші уәкілеттік берген сатушылардан, кепілдік қызмет көрсетілетін елдерде (сатып алу орнына қарамастан) сатып алынған барлық үлгілерге қолданылады.
2. Бұйым Пайдалану жөніндегі нұсқаулыққа және қауіпсіздік жөніндегі ережелер мен талаптарды сақтауға қатаң сәйкестікте пайдаланылуы тиіс.
3. Осы кепілдік тауарды тұтынушыға бергеннен кейін пайда болған келесі кемшіліктерге қатысты болмайды:
 - Химиялық, механикалық немесе өзге де әсер ету, бөгде заттардың, сұйықтықтардың, жәндіктердің және олардың тіршілік ету өнімдерінің бұйымның ішіне түсуінен;
 - Бұйымды оның тікелей міндетінен тыс пайдалануында болатын қате пайдаланылуы, сондай-ақ Пайдалану жөніндегі нұсқаулықтың және қауіпсіздік техникасы ережелерінің талаптарын бұза отырып, бұйымды орнату және пайдаланудан;
 - Бұйымды ол арналмаған мақсаттарда пайдаланудан;
 - Қалыпты пайдалану, сонымен қатар функционалдық қасиеттеріне әсер етпейтін: сыртқы немесе ішкі беттің механикалық зақымдануы (майысулар, сызаттар, ескірулер), металл түсінің табиғи өзгеруі, оның ішінде құбылмалы және қара дақтардың пайда болуы, сондай-ақ жабынды зақымдалған жерлерде және металдың жабылмаған учаскелерінде металл жемірілуінен;
 - Өңдеу бөлшектерінің, қондырмалар мен аксессуарлардың, шамдардың, батареялардың, қорғаныс экрандардың, қоқыс жинағыштардың, тығыздағыш элементтердің, белдіктердің, щеткалардың пайдалану мерзімі шектеулі басқа бөлшектердің және пайдалану барысында табиғи тозуға бейім бөлшектердің тозуы;
 - Авторизацияланған сервис орталықтары* болып табылмайтын тұлғалар немесе ұйымдар өндірген бұйымды жөндеуіне;
 - Бұйымның тасымалдау кезіндегі, дұрыс пайдаланбау, сондай-ақ бұйымның конструкциясында көзделмеген модификациялармен немесе өз бетінше жөндеумен байланысты зақымдануларына.
4. Егер бұйымда паспорттық сәйкестендіру тақтайшасы жоқ болса, немесе ондағы деректер жойылған не түзетілген болса, өндіруше кепілдікті міндеттемелер үшін жауапты болмайды.
5. Бұл кепілдік тек жеке тұрмыстық қажеттіліктерге арналған бұйымдарға жарамды және коммерциялық, өнеркәсіптік немесе кәсіби мақсаттарға пайдаланылатын бұйымдарға қолданылмайды.

Назар аударыңыз!! Өндіруші POLARIS бұйымымен адамдарға, үй жануарларына, қоршаған ортаға тікелей немесе жанама келтірілген зиян немесе егер бұл бұйымды пайдалану және орнату ережелерін немесе шарттарын сақтамау, тұтынушының немесе үшінші тұлғалардың қасақана немесе абайсыз әрекеттері нәтижесінде болған жағдайда мүлікке келтірілген зиян үшін жауапты болмайды.

POLARIS бұйымдарына техникалық қызмет көрсету, сапаны тексеру, кепілдік және кепілдік жөндеу бойынша барлық сұрақтар бойынша жақын жердегі POLARIS қызмет көрсету орталығына немесе сатушыға – POLARIS өкілетті дилеріне хабарласыңыз.

POLARIS бұйымдарына кепілді жөндеуді тек POLARIS Авторизацияланған сервистік орталықтары жүзеге асырады.

*Авторизацияланған сервистік орталықтардың мекенжайлары компанияның сайтында: www.polar.ru

Кепілдік жөндеу кезінде бұйымды сатып алу күнін растау немесе заңда көзделген өзге де талаптарды ұсыну үшін сізден сатып алу туралы құжаттарды сақтауды сұраймыз.

Мұндай құжаттар POLARIS толтырылған кепілдік талоны, кассалық чек немесе Сатушының түбіртегі, сатып алу күні мен орнын растайтын өзге де құжаттар болып табылуы мүмкін

